

АРАНЂЕЛОВАЦ

**ЛОКАЛНИ АКЦИОНИ ПЛАН ЗА УНАПРЕЂЕЊЕ
ПОЛОЖАЈА ИЗБЕГЛИХ И ИНТЕРНО РАСЕЉЕНИХ ЛИЦА
У ОПШТИНИ АРАНЂЕЛОВАЦ
2009-2013**

Увод	
• Уводна на реч Председника ОПШТИНЕ АРАНЂЕЛОВАЦ	
• Одлука Скупштине општине о усвајању ЈАП	
• Захвалност учесницима/цама у процесу израде ЈАП	
Поглавље 1: Општи подаци о општини Аранђеловац.....	
Поглавље 2: Подаци о избеглим и интерно расељеним лицима у Аранђеловцу.....	
Поглавље 3: Анализа ситуације и спорна питања избеглих и интерно расељених лица	
Поглавље 4: Приоритетне циљне групе.....	
Поглавље 5: Општи и специфични циљеви	
Поглавље 6: Активности – Задаци за реализацију ЈАП	
Поглавље 7: Ресурси/буџет	
Поглавље 8. Аранжмани за примену	
Поглавље 9: Праћење и оцена успешности	

Увод

Уводна реч Председника Општине Аранђеловац

Шта је Локални план акције за унапређење положаја избеглих и интерно расељених лица

У овом документу под процесом *локалног акционог планирања унапређења положаја избеглих¹ и интерно расељених лица² (ИРЛ)* подразумевамо процес доношења одлука о томе које промене значајне за живот избеглих и интерно расељених лица намеравамо да остваримо у свом локалном окружењу у току предвиђеног временског периода. Тај процес се заснива на идентификовању најбољег начина ангажовања капацитета свих социјалних актера у заједници у планирању и примени плана. *Локални акциони план за унапређење положаја избеглих и интерно расељених лица* посматрамо као резултат процеса планирања или планску одлуку којом су дефинисани основни начини остваривања циљева развоја ове области живота локалне заједнице.

У оквиру овог документа, под *избеглим и интерно расељеним лицима* подразумевају се сва лица која су била изложена присилном напуштању својих домова и расељавању, због рата на простору бивших југословенских република и бомбардовања Косова и Метохије, укључујући и она лица која су у међувремену стекла статус грађана Републике Србије, али и даље имају нерешене егзистенцијалне проблеме настале у току избегличког статуса.

Локални акциони план за унапређење положаја избеглих и интерно расељених лица (ИРЛ) у Аранђеловцу, настао је као резултат учешћа у Пројекту *Подршка институцијама Владе Републике Србије које су надлежне за избегла и интерно расељена лица*. Општи циљ Пројекта је проналажење решења на нивоу државе која ће пружити подршку Влади Републике Србије да на ефикасан и одржив начин одговори на потребе избеглих и ИРЛ. Пројекат финансира Европска унија, а спроводи Међународна организација за миграције (Интернатионал Организацион фор Миграцион – ИОМ). Корисници Пројекта су институције Владе Републике Србије које су надлежне за избегла и интерно расељена лица: Комесаријат за избеглице Републике Србије (КИРС), Министарство за Косово и Метохију (МинКиМ) и Министарство рада и социјалне политике (МРСП), као и друга надлежна министарства, **општинска повереништва за избегла и интерно расељена лица и одабране општине/градови.**

¹ Према Конвенцији УН о статусу избеглице (1951), **избеглица** је особа која из основаног страха да ће бити прогоњена због своје расе, националне припадности, припадности одређеној друштвеној групи или због политичког уверења, напустила је своју државу и не може или због поменутог страха не жели да се у њу врати. Појам избеглице је Протоколом из 1967. год. проширен и на особе које су биле изложене ратним страдањима или другим облицима насиља и зато одлучиле или биле принуђене да напусте своју државу. ([хттп://ен.википедиа.орг/вики/Рефугее](http://en.wikipedia.org/wiki/Refugee))

² **Интерно расељене особе** су оне које су биле присиљене да напусте своје домове, али су остале у границама своје државе. Разлози због којих су били присиљени да напусте своје домове могу бити различити: рат, насиље, угрожавање људских права, политички прогон или природне катастрофе (земљотрес, поплава и сл.). Зато што се налазе у границама своје земље, могућности њихове међународне заштите су ограничене. Иако их, за разлику од избеглица, не штити Специјална конвенција УН, и даље их штите национални закони, међународно хуманитарно право и међународни правни акти у области људских права. ([хттп://www.articleneword.org/index.php/Дисплацед_персон](http://www.articleneword.org/index.php/Дисплацед_персон))

Стратешки оквир Пројекта одређен је у складу са политиком и правцима деловања дефинисаним Националном стратегијом за решавање питања избеглих и интерно расељених лица и другим националним стратешким документима од значаја за ову област³. У циљу координираног рада, коришћења научених лекција и најбољих пракси, овај Пројекат узима у обзир постојеће пројекте изградње капацитета на локалном нивоу, а нарочито оне који су у домену социјалне, економске и стамбене политике. Креирање и спровођење локалних акционих планова за унапређење положаја избеглих и интерно расељених лица овде се третира као део ширег механизма смањења сиромаштва и социјалне искључености осетљивих друштвених група.

Локални план акције за унапредјење положаја избеглица и ИРЛ доноси се на период од 5 година, са детаљном разрадом активности за 2009 и 2010 годину.

Процес израде Локалног акционог плана за унапређење положаја избеглих и интерно расељених лица у Аранђеловцу заснивао се на интерактивном приступу чије су основне методолошке карактеристике да је:

- Локални – спроведен је у локалној заједници и уважава локалне специфичности;
- Партиципативан – укључио је различите битне актере процеса друштвено организоване подршке избеглим и интерно расељеним у локалној заједници;
- Утемељен на реалним околностима, расположивим ресурсима и потребама унапређење положаја избеглих и интерно расељених;
- Прилагођен ситуацији у локалној заједници, актерима и позитивној промени којој се тежи;
- Користи савремене методе планирања и анализе свих важних елемената потребних за доношење одлука;
- Подстиче одговоран однос различитих друштвених актера у локалној заједници.

За потребе процеса, прикупљање и анализу основних податка о положају и потребама избеглих и интерно расељених лица у Општини Аранђеловац, коришћени су следећи извори: резултати интервјуа са потенцијалним корисницима/цама и састанака са локалним актерима, статистички подаци, различити извјештаји и документи, подаци Комесаријата за избеглице Републике Србије, Општинског повереништва за избеглице, Црвеног крста, локалних невладиних организација итд. Процес израде Плана спроведен је у периоду септембар 2008-Март 2009. год.

Одлука⁴ Скупштине општине Аранђеловац о усвајању Локалног акционог плана за унапређење положаја избеглих и интерно расељених лица

³ Детаље о осталим националним документима погледати у Поглављу: Анализа ситуације и закључци

⁴ Ова одлука се у документ уноси након усвајања ЛПА на седници Скупштине

Захвалност учесницима/цама у процесу локалног акционог планирања

У циљу израде Локалног акционог плана за унапређење положаја избеглих и интерно расељених лица у Општини Аранђеловац, формирана је Општинска радна група коју су чинили представници/це: локалне самоуправе као носиоца процеса и формалног доносиоца овог документа, укључујући и Повереништво за избеглице; институција система које се на локалном нивоу баве питањима избеглих и интерно расељених; невладиних организација које делују у локалној заједници и Комесаријата за избеглице Републике Србије .

Улога савета за управљање миграцијама и трајна решења је да:

- Унапреди сопствене капацитете за планирање кроз одговарајуће обуке организоване од стране ИОМ-а;
- Обезбеди потребне податке непосредно од циљних група и социјалних актера у систему подршке избеглим и интерно расељеним;
- Размењује информације и учествује на састанцима од значаја за процес планирања;
- Примењује усвојене методе планирања током процеса планирања;
- Дефинише циљеве, правце развоја и сарађује са различитим релевантним локалним и републичким актерима;
- Планира праћење и оцењивање успешности примене локалног акционог плана;
- Ради на писању завршног документа;
- Иницира јавну расправу о нацрту документа и допринесе да финална верзија буде предложена Скупштини Општине на усвајање.

Чланови/ице савета за управљање миграцијама и трајна решења су:

- Негослав Петронијевић Начелник општинске управе председник савета.
- Никола Устић секретар Скупштине Општине члан.
- Нада Танасијевић Центра за социјални рад Аранђеловац члан.
- Дејан Росић канцеларија за локални економски развој члан.
- Бошко Танасијевић Општински повереник за избеглице члан.

Захваљујемо се свим члановима/ицама радне групе на учешћу у процесу планирања.

Остали актери укључени у сам процес локалног акционог планирања су били представници/це различитих институција, организација и група, укључујући и групе потенцијалних корисника/ца који су повремено учествовали у консултативном процесу. У различитим фазама рада, стручну подршку процесу локалног акционог планирања и израде финалног документа пружила је консултанткиња ангажована од стране ИОМ-а. Посебну захвалност изражавамо Комесаријату за избеглице Републике Србије и ИОМ пројектном тиму.

Поглавље 1. Основни подаци о Општини Аранђеловац

Укупна површина Општине је 375,89 км². Аранђеловац се граничи са следећим општинама и градовима: Град Београд (удаљеност: 76 км), Младеновац (28 км), Сопот (36) Лазаревац (40 км), Љиг (45) Г.Милановац (40 км), Топола (12 км),

У Општини има 18 сеоских насеља . Према Попису становништа из 2002. год. укупан број становника је око 48000 становника у 16573 домаћинства. У периоду 2002-2007. год. забележен је пораст становништва који је повезан са великим бројем избеглих и интерно расељених лица. Они су се углавном настанили у градском делу и у неким приградским насељима, као што су: Врбица и Буковик .

Према старосној структури, доминира становништво старости од 20 до 59 година . Табела 1. приказује старосну структуру становништва општине Аранђеловац.

Табела 1: Старосна структура становништва општине Аранђеловац

попис	2002	% у односу на укупан број становника
0 - 4	2146	4.46
5 - 9	2560	5.32
10 - 14	2878	5.98
15 - 19	3295	6.85
20 - 24	3468	7.20
25 - 29	3235	6.72
30 - 34	2984	6.20
35 - 39	2913	6.05
40 - 44	3636	7.55
45 - 49	4384	9.11
50 - 54	3604	7.49
55 - 59	2262	4.70
60 - 64	2803	5.82
65 - 69	2847	5.91
70 - 74	2551	5.30
75 i više	2282	4.74
nepoznato	281	0.60

Аранђеловац је индустријски град и центар индустрије неметала у региону. Фабрике које послују у области неметала су у области ватросталне индустрије Шамот, ФЕП, Елка, Ватрос у области експлатације камена су нај познатији Венчац и Неметали а од предузећа која су настала у деведесетим годинама двадесетог века нај значајнији је Пештан такође је Аранђеловац и туристчки град познат по бањском туризму али и општина са значајним капацитетима у

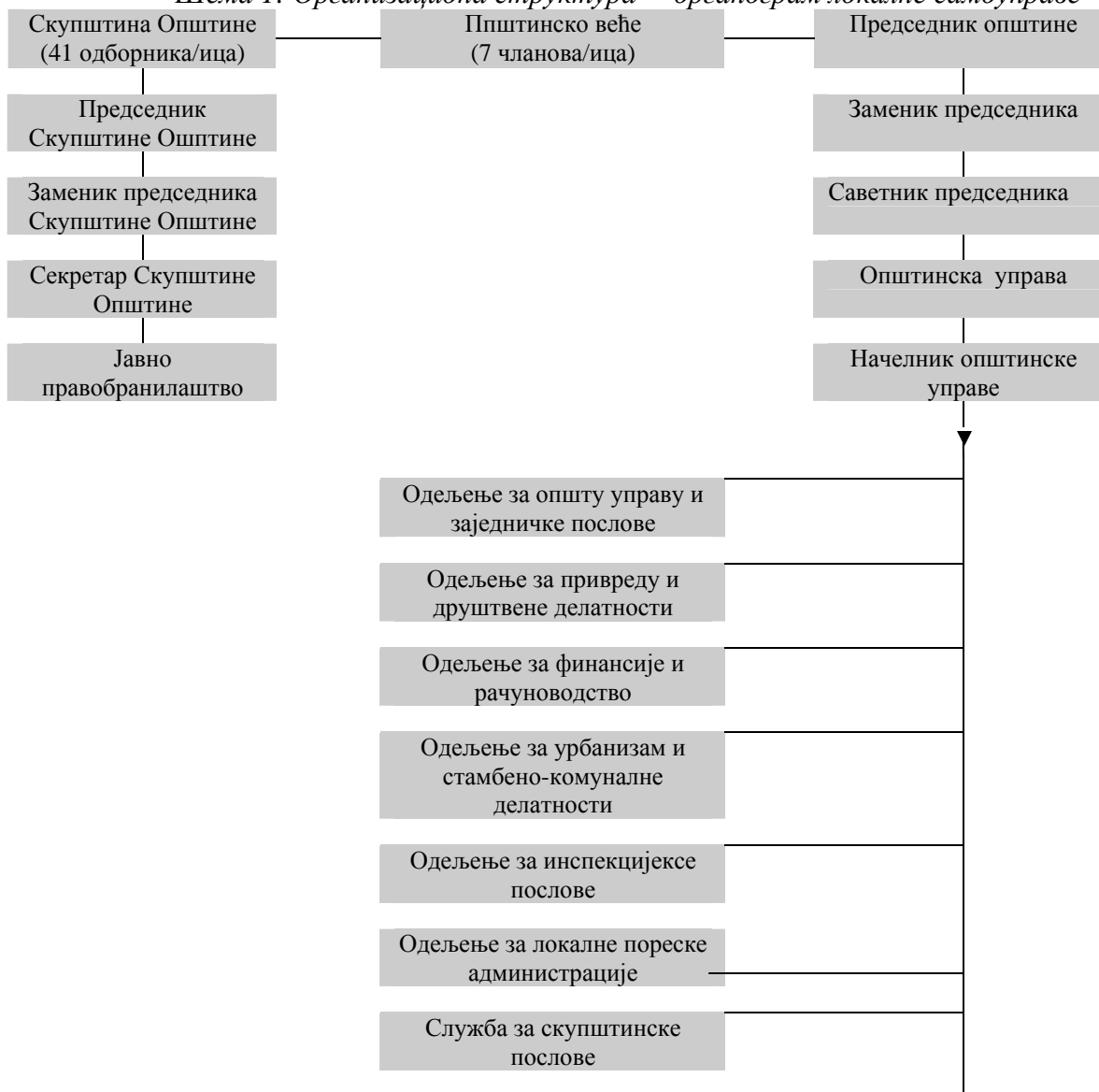
Година	Народни доходак		Народни доходак по становнику		Друштвени производ		Друштвени производ по становнику
	у хиљадама динара	Индекс(у односу на претходну годину)	у динарима	Ниво (Р Србија = 100)	у хиљадама динара	Индекс(у односу на претходну годину)	У динарима
2000	2106243	240,6	44718	126,0	2378409	225,8	50497
2001	3069042	145,7	65299	113,3	3769119	158,5	80194
2002	3748640	122,1	77773	101,9	4474812	118,7	92838
2003	4471803	119,3	92360	104,6	5310949	118,7	109692
2004	5100678	114,1	106466	89,5	6068312	114,3	126663
2005	4831801	94,7	101105	81,9	5909144	97,4	123648

Табела 2: Главни социјално-економски показатељи у општини Аранђеловац

У Табели 2. приказани су главни социо-економски показатељи у Аранђеловцу

Godina	Ukupno	Prvi put traže zaposlenje		Bez kvalifikacija		Žene		Na 1000 stanovnika	Stopa nezaposlen.
		Ukupno	%	ukupno	%	ukupno	%		
2000.	2927	2017	68,9	1003	34,3	1822	62,2	62	18,0
2001.	3454	2318	67,1	1180	34,2	2149	62,2	73	20,5
2002.	3983	2533	63,6	1383	34,7	2461	61,8	83	22,9
2003.	4539	2738	60,3	1634	36,0	2744	60,5	94	25,6
2004.	3916	1859	47,5	1129	28,8	2095	53,5	82	21,8
2005.	3917	1959	51,3	1248	32,7	2251	59,0	80	22,1
2006.	4877	2112	43,3	1688	34,6	2849	58,4	103	25,8
2007.	4931			1762	35,7	2903	58,9		

Шема 1: Организациона структура – органограм локалне самоуправе



Поглавље 2.

Подаци о избеглим и интерно расељеним лицима у Општини Аранђеловац

Према званичним подацима од пописа 2005 у Аранђеловцу је евидентирано 1060 избегло лице и 1850 интерно расељених лица, односно заједно 2910 лица. Према интерној евиденцији општинског повереништва за избеглице, у Аранђеловцу има око 4000 избеглих и интерно расељених лица. Из наведених података се види да је у Аранђеловцу, као и у већини других места у Србији присутан проблем евидентирања ове групе грађана/ки.

У Аранђеловцу више не постоји ни један колективни центар. Тако да избегла и интерно расељена лица живе у приватном смештају.

Прва избегла лица из Хрватске дошла су крајем 1991. године а највећи талас 1995. године (после операције "Олуја"). Избеглице из БиХ долазиле су по времену у периоду од 1992. до 1993. када је забележен већи талас доласка. ИРЛ на територију Општине долазе 1999. године после потписивања Кумановског споразума, евидентирано их је 3700 ИЛР али су се у међувремену неки вратили.

У Аранђеловцу постоји Удружење интерно расељених лица са Косова и Метохије „КОСМЕТ“ и „НАША КОЛЕВКА“ Удружења нису имала довољно снаге за значајније активности изузев за пружање подршке и помоћи надлежним органима у прикупљању података везаних за избегличку популацију.

Општина Аранђеловац је до сада учествовала у спровођењу појединачних програма, као и програма различитих државних органа намењених овој групи грађана/ки. Покренула је сам неколико програма као што су: бесплатан превоз за ученике-избегле и ИРЛ, организована је Народна кухиња, а користе је и ове циљне групе.

У општинском већу постоје чланови/ице задужени за социјалну политику која обухвата и подршку локалне самоуправе избеглим и интерно расељеним лицима и члан задужен за ресор рада и социјална питања. Као саветодавно тело Скупштине општине, формиран је и Локални савет за управљање миграцијама и трајна решења од пет чланова.

Поглавље 3.

Анализа ситуације и закључци

Анализа контекста или радног окружења је обухватила четири врсте квалитативних анализа: Анализу или Преглед документације о ширем радном окружењу, Анализу стања (SWOT), Анализу заинтересованих страна и Анализу проблема.

Анализа или *Преглед документације* о радном окружењу обухватила је неколико кључних националних стратешких докуманата релевантних за ову област, актуелни законски оквир који регулише питања избеглих лица у Републици Србији, стратешка документа Општине Аранђеловац и реализоване и актуелне пројекте и програме намењене избеглим и ИРЛ у Општини Аранђеловац.

Национални стратешки документи од значаја за питања избеглих и интерно расељених лица су:

- Национална стратегија за решавање питања избеглих и интерно расељених лица (2002);
- Стратегија за смањење сиромаштва (2003);
- Национална стратегија одрживог развоја (2008);
- Национална стратегија привредног развоја Републике Србије 2006-2012;
- Национална стратегија запошљавања 2005-2010;
- Стратегија регионалног развоја 2007-2012;
- Стратегија развоја социјалне заштите;
- Национални план акције за децу.

Актуелни законски оквир за питања избеглица је Закон о избеглицама⁵. С обзиром на уочену потребу да тај Закон боље прати актуелне потребе и питања избеглица, сачињен је Предлог Закона о изменама и допунама Закона о избеглицама, али он још није усвојен.

Локални стратешки документи значајни за унапређење положаја избеглих и интерно расељених лица у општини Аранђеловац су : **Стратешки план социјалне заштите Аранђеловца (за период 2008-2012.)** у којој су избегла и ИРЛ препозната као социјално рањива група и сви програми су упућени на решавање проблема избеглих и ИРЛ; и **Просторни план** донет 2005. и **Генерални план Општине Аранђеловац** донет 2006. године дефинишу зоне за стамбену изградњу, тако да су створени почетни услови за планирање и изградњу социјалног становања.

Програми и пројекти за избегле и ИРЛ који су до сада реализовани у општини су:

- Intersos/UNHCR: - Делимична изградња (грантови грађевинског материјала), у периоду од 2000-2003. године од стране Данског савета за избеглице обезбеђено је за укупно двадесетак породица.
- Intersos откуп сеоских домаћинстава као и додељивање грантова за пољопривреду.
- HELP (EAR-CARDS 2006): - Доходовне активности

Најважнији закључци ове анализе су следећи:

- Национална стратегија за решавање питања избеглих и интерно расељених лица (2002) дефинише основне правце деловања – обезбеђивање услова за повратак и обезбеђивање услова за локалну интеграцију, што је потпуно у складу са међународно прихваћеним циљевима за решавање положаја ове групе грађана.
- Остале наведене националне стратегије пружају основу и дају смернице за развијање мера и акција у области локалне интеграције избеглих и интерно расељених лица којима се може допринети унапређењу њиховог животног стандарда и укупног друштвеног положаја.
- Локална стратешка документа Општине указују на потребу приступу решавања проблема избеглих и интерно расељених лица са боравиштем на територији Општине Аранђеловац, а пре свега оних у најлошијем материјалном положају.

⁵ „Службени гласник РС”, бр. 18/92; „Службени лист СРЈ”, бр. 42/2002; „Службени гласник РС”, бр. 45/2002

- Програми и пројекти за избегле и ИРЛ који су до сада реализовани, као и они који су у току, бавили су се решавањем следећих питања: питање побољшање услова становања, проблем уселења у започете објекте, питање збрињавања старих, болесних и изнемоглих лица без старања у Дом за стара лица, питање samozapoшљавања и запошљавања. Као и помоћ у откупу сеоских домаћинстава као и помоћ преко интер соса за пољопривреду.

*Анализа стања*⁶ у локалној заједници по питањима унапређења положаја избеглих и интерно расељених лица извршена је кроз идентификовање досадашних активности и резултата у овом домену и сагледавање позитивних капацитета и слабости локалне заједнице, као и могућности и препрека са којима се суочава у свом радном окружењу.

SWOT АНАЛИЗА

<p style="text-align: center;"><u>СНАГЕ</u></p> <ul style="list-style-type: none"> • Људски ресурси у граду, њихова стручност и мотивација • Извори финансирања донатори • Удружење избеглих и ИРЛ • Постојање стратешких докумената (Просторни план (2005), Генерални план Општине Аранђеловац (2006), Стратешки план социјалнезаштите Аранђеловац (2008-2012)) • Развијена комуникација са донаторима • Постојање савета за управљање миграцијама и трајна решења • Заинтересованост локалних институција и организација за сарадњу на унапређењу положаја избеглих и ИРЛ 	<p style="text-align: center;"><u>СЛАБОСТИ</u></p> <ul style="list-style-type: none"> • Недостатак потпуних и ажурираних података о избеглим и ИРЛ • Недовољна искоришћеност других извора финансирања- донатори • Слаба активност НВО • Непостојање акционих планова за операционализацију стратешких докумената • Мале могућности за буџетску подршку општине Аранђеловац.
<p style="text-align: center;"><u>МОГУЋНОСТИ</u></p> <ul style="list-style-type: none"> • Доступност различитих фондова (НИП, ИПА фондови, УНХЦР фондови) • Нови трендови и политичка оријентација државе- активнија улога Комесаријата • Финансијска и нефинансијска (изградња капацитета) подршка међународних организација- владиних и невладиних • ИОМ програм подршке одабраним локалним самоуправама у изради ЈАП • Нацрт Измена и допуна Закона о избеглицама • Ревизија Националне стратегије за избеглице 	<p style="text-align: center;"><u>ПРЕПРЕКЕ</u></p> <ul style="list-style-type: none"> • Застарео закон у овој области • Национална стратегија у овој области која захтева озбиљну ревизију • Смањена заинтересованост међународних донатора за избегле и ИРЛ • Недовољно присуство питања избеглих и ИРЛ у нашој јавности (маргинализација питања) • Низак ниво животног стандарда у земљи – изражено опште сиромаштво

⁶ SWOT analiza

На основу претходне анализе може се закључити да су главне снаге локалне заједнице постојање локалних стратешких докумената, висока свест и заинтересованост локалне самоуправе, постојање Локалног савета за миграције и трајна решења, а најважније могућности из ширег окружења су: доступност различитих фондова, подршка међународних организација - владиних и невладиних, заинтересованост међународних донатора, нова оријентација политике државе Србије у решавању проблема избеглих и ИРЛ. Оне би требало да чине кључну основу за будуће планирање и за ублажавање најважнијих слабости – недостатак координације између локалне самоуправе и НВО, недостатак информатичке повезаности између локалних установа; и препрека из окружењу - непостојање савремених закона из ове области, низак ниво животног стандарда у земљи, маргинализована питања проблема избеглих и ИРЛ

Анализом заинтересованих страна идентификоване су кључне заинтересоване стране за унапређење положаја избеглих и интерно расељених лица у Аранђеловцу које су диференциране на крајње кориснике/це услуга (различите групе избеглих и интерно расељених лица) и кључне партнере локалној самоуправи у развијању и примени мера и програма.

Крајњи корисници/це Локалног акционог плана за унапређење положаја избеглих и интерно расељених лица су:

- Самачка домаћинства
- Стари који нису остварили права из радног односа и немају лична примања
- Самохрани родитељи
- Особе без имовине и прихода
- Породице са децом са сметњама у развоју и/или чланом/ицом који је ОСИ
- Интерно расељени Роми (РАЕ)
- Многочлане породице избеглих и ИРЛ, без прихода
- Породице које имају члана који је ОСИ, хронично болестан или дете са сметњама у развоју
- Избегли и ИРЛ који живе у руралним условима
- Радно способни, незапослени избегли и интерно расељени који траже посао
- Жене (као приоритет у свим групама)

Кључни партнери локалној самоуправи су:

- **Општинска управа** односно Општинско веће које креира локлану политику која третира и питања избеглих и ИРЛ и посебну пажњу посвећују решавању њихових проблема формирајући **Савет за социјалну политику** чија је улога да доприноси развоју социјалне културе, хуманизацији односа међу људима, активно прати, идентификује и даје предлоге за решавање проблема избеглих и ИРЛ.
- **Повереништво** за избеглице, као део Општинске управе који блиско сарађује са Центром за социјални рад и другим организацијама и представља део локалне координације организација и служби ангажованих на решавању питања избеглих и ИРЛ.
- **Центар за социјални рад** који нуди услуге породично-правне заштите, једнаке оним које су доступне локланом становништву. У случајевима потребе за заштитом деце без родитељског старања, малолетних починилаца кривичних дела и онда када су у питању деца из избегличке популације, затим додела једнократне помоћи посебно социјално рањивим избегличким породицама.

- **Црвени крст** задужен за смештај, храну, хигијену и психосоцијалну подршку.
- У **Здравственом центру Аранђеловац**, избегла и ИРЛ остварују право на здравствене услуге исто као и локално становништво.
- **Образовне институције у Граду**, укључујући све школе. Ове институције омогућавају стицање образовања и одговарајућих квалификација под једнаким условима као и за домицилно становништво.
- **Национална служба за запошљавање** преузела је значајну партнерску улогу у решавању проблема избеглих и ИРЛ, учествујући у неколико пројеката којима се реаговало на повећање процента њихове запослености.
- **Комесаријат за избеглице Републике Србије (КИРС)** који активно сарађује са локалном самоуправом и локалним институцијама и пружа подршку реализацији програма и активности за избегле и интерно расељене у локалној заједници.
- Министарство рада и социјалне политике се у оквиру својих надлежности и кроз рад локалних институција социјалне заштите бави питањима избеглих и интерно расељених која су у његовој надлежности.

На основу *Анализе заинтересованих страна*, може се закључити следеће:

- Из *Анализе заинтересованих страна*, може се закључити да избегли и ИРЛ у Аранђеловцу, слично другим градовима и општинама у Србији, представљају врло хетерогену групу, у оквиру које се може, по различитим критеријумима издвојити већи број подгрупа. Поред ове групе, међу избеглим и интерно расељеним лицима има и других група које су социјално рањиве и очекују организовану друштвену подршку (стари без породичне подршке и прихода, вишечлане породице у неодговарјућем приватном смештају, радно способни, незапослени без одговарајуће квалификације...)
- У Граду постоји већи број актера који пружају одређене облике друштвено-оагнизоване подршке избеглим и ИРЛ, сваки из области своје надлежности. Постоји успостављен систем међусобне координације и континуиране комуникације између ових актера.
- Значајне актере представљају и две републичке институције – Комесаријата за избеглице и Министарство рада и социјалне политике које у складу са својим надлежностима обезбеђују одређена законом регулисама права за ове групе грађана и сарађују са одговарајућим локалним институцијама.

Анализа проблема је показала да су главни проблеми избеглих и интерно расељених лица у општини Аранђеловац:

- *Социјална изолација* – избегла лица и ИРЛ доласком у нову средину упућени су претежно једни на друге. Велики број њих је и након неколико година живота у Аранђеловцу недовољно укључен у контакте са локалним становништвом.
- *Нерешено стамбено питање* – избегла и ИРЛ свој стамбени проблем често нису у стању да реше својим средствима па је неопходна помоћ или донатора или локлане заједнице или Комесаријата. Често живе у безусловном стамбеном простору нарочито има случајева где живе у напуштеним и руинираним кућама нарочито на сеоском подручју. Програм расељавања

колективних центара није у потпуности решио проблем избеглица који су напустили центре иако су аплицирали у програмима Intersos који је био партнер у расељавању.

- *Незапосленост радно способних избеглих и ИПЛ који траже посао* – довела је до повећаног броја корисника социјалних услуга. Да би ублажили овај проблем формиран је Локални савет за запошљавање који има промењиве резултате. Intersos је помогао програмом у пољопривредниј опреми за ИПЛ и избегла лица која живе на селу.
- *Проблем прибављања личних докумената-SDF* пружа правне савете за прибављање личних докумената за избегла лица, а PRAXIS за ИПЛ и избегла лица.
- *Спречено или отежано располагање сопственом имовином у бившим југословенским републикама или на КиМ* Због лоше сарадње са државним органима Хрватске и привременит институција Косова и Метохије (КиМ), избегла и ИПЛ нису у прилици да сазнају шта је са њиховом имовином и могућношћу повратка имовине. Балкански центар за миграцију је покренуо по пуномоћју ИПЛ поступке код надлежних судова на КиМ, а SDF и VERITAS у Хрватској. Имовинска питања у БиХ су решена у 90% случајева.

Општи закључци анализе - спорна питања

- Локална заједница је у току израде стратегије одрживог развоја општине а од 2008 се примењује стратегија социјалне заштите која обухвата и део ове категорије становништва, која ће чинити основни стратешки документи у области општег развоја, просторног планирања и социјалне заштите.
Препорука: Полазећи од те основе и узимајући у обзир остале кључне снаге локалне заједнице у области унапређења положаја избеглих и интерно расељених лица, као и актуелне слабости, значајно је будући Локални план у целини и кад су у питању појединачни, специфични циљеви везати за постојећи стратешки оквир, надлежности и капацитете локалне заједнице и локалне самоуправе.
- Локални актери квалитетно обављају активности из свог домена надлежности које се еодносе на избегла и интерно расељена лица.
Препорука: Локални план би требало да се заснива на партнерској сарадњи свих, а нарочито локалних актера и на успостављеном систему праћења његове имплементације и оцењивања успешности који подразумева координацију заинтересованих страна.
- Избегли и интерно расељени у Аранђеловцу, слично другим градовима и општинама у Србији, представљају врло хетерогену групу, са великим бројем разноврсних потреба. Неке од подгрупа су веома осетљиве.
Препорука: У оквиру постојећих капацитета локалне самоуправе, а нарочито у оквиру буџетских могућности, значајно је планирати реално изводљиве активности и за њих предвидети део средстава из локалног буџета и успоставити посебну буџетску линију за финасирање Локалног плана.
Препорука: С обзиром на бројност и сложеност питања и проблема избеглих и интерно расељених лица, у овом Локалном плану би било пожељно усмерити се на она која у којима локална самоуправа има надлежност, ако што су питања становања и запошљавања.

Поглавље 4. Приоритетне групе

У процесу планирања, као критеријуми за избор приоритетних циљних група овог Локалног плана за унапређење положаја избеглих и интерно расељених лица, коришћени су следећи:

- Материјални статус породице
- Здравствени статус породице
- Бројност породице (и породице, генерално, као приоритет)
- Осетљивост циљне групе и њеног проблема
- Хитност решавања проблема
- Надлежност и ресурси локалне самоуправе

На основу претходних критеријума, одабране су следеће приоритетне циљне групе:

- Стари који нису остварили права из радног односа и немају лична примања;
- Самохрани родитељи;
- Породице са децом са сметњама у развоју и/или чланом/ицом који је ОСИ;
- Радно способни, незапослени избегли и ИРЛ који траже посао.

Поглавље 5. Општи и специфични циљеви

ОПШТИ ЦИЉ

Побољшани социјално-материјални услови за интеграцију избеглих и интерно расељених у општини Аранђеловац кроз локалне програме за решавање стамбеног питања и запошљавања.

СПЕЦИФИЧНИ ЦИЉЕВИ

1: У периоду од 2009. до средине 2013. год. обезбедити 15 стамбених јединица за најмање 15 породица избеглих и ИРЛ:

А. 5 стамбених јединица за социјално становање за 5 породица;

В. 10 стамбених јединица за 10 избегличких породица⁷ у оквиру програма кредитирање изгрње станова уз обавезан откуп.

2: У периоду 2009-2013.год. обезбедити подршку у грађевинском материјалу за најмање 30 породица избеглих и ИРЛ, за завршавање започетих стамбених објеката и опремање истих за становање:

- У 2009. год. за најмање 6 породица,
- У 2010. год. за најмање 6 породица;
- У 2011. год. за најмање 6 породица
- У 2012. год. за најмање 6 породица
- У 2013. год. за најмање 6 породица

3: У периоду 2009-2013. год. кроз програм Локалног савета за запошљавање, обезбедити на годишњем нивоу, посао за најмање 4 лица – радно способних избеглих и ИРЛ који испуњавају критеријуме Савета.

Ово се односи и на лица са избегличким статусом и/или бивше избеглице (држављани Републике Србије) из Хрватске и БиХ.

Поглавље 6.
Активности – задаци за реализацију ЛПА

ТАБЕЛА ЛОКАЛНОГ АКЦИОНОГ ПЛАНА

Специфични циљ 1: У периоду од 2009. до средине 2013. год. обезбедити 15 стамбених јединица за најмање 15 породица избеглих и ИРЛ:							
А : 5 стамбених јединица за становање у социјално-заштићеним условима;							
Активност	Период реализације (од – до)	Очекивани резултат	Индикатор(и)	Потребни ресурси		Носилац активности	Партнер/и у реализацији
				Буџет лок. самоуп.	Остали извори		
2009.год. 1. 1. Избор локације, инфраструктурно опремање и издавање обезбеђивање грађевинске документације	I-IX 2009.	Одабрана одгоравајућа локација и опремљена потребном инфраструктуром.	Површина локације Ниво опремљености инфраструктуром	15 000 ЕУР		Локална самоуправа, особа овлашћена од стране председника општине	ЈП за планирање и изградњу општине Аранђеловац
1. 2. Обезбеђивање финансијских средстава за изградњу	VI-XII 2009.	Обезбеђена потребна финансијска средства	Износ обезбеђених средстава		175000 ЕУР	Локална самоуправа, особа овлашћена од стране председника општине	Комесаријат, УНХЦР, Хоусинг Центер
2010. год. 1. 3. Израда тендера и спровођење процедуре избора извођача	I-III 2010.	Спроведена тендерска процедура и изабран извођач радова	Број кандидата пријављених на тендер, Квалитет пријава на тендеру			Одељење за привреду и друштвене делатности.	
1. 4. Изградња станова	IV-XII 2010.	Изграђено 5 станова	Број и структура изграђених станова			Извођач радова	ЈП за планирање и изградњу општине Аранђеловац

1. 5. Формирање Комисије за расподелу и израда критеријума расподеле станова	VII-XII 2010.	Формирана комисија, Израђени критеријуми расподеле станова	Број чланова Комисије, Структура Комисије, број и врста критеријума		-	Ошпинско веће	-
<u>2011. год.</u> 1. 6. Обезбеђивање употребне дозволе за изграђени објекат	I-II 2011.	Обезбеђена употребна дозвола	Садржај употребне дозволе			Извођач радова	-
1. 7. Расписивање конкурса за расподелу и избор корисника	I-III 2011.	Расписан конкурс и изабрани корисници.	Број пријављених на конкурс, број и структура одабраних корисника			Комисија за расподелу	-
1. 8. Усељавање корисника и закључивање уговора о коришћењу станова	IV 2011.	Закључени уговори о коришћењу станова и усељени корисници станова.	Број закључених уговора, Број усељених корисника			општинска управа	

Специфични циљ 1: Б: 10стамбених јединица за 10 избегличких породица у оквиру програма кредитирање изградње станова уз обавезан откуп:							
Активност	Период реализације (од – до)	Очекивани резултат	Индикатор(и)	Потребни ресурси		Носилац активности	Партнер/и у реализацији
				Буџет лок. самоуп.	Остали извори		
<u>2009.год.</u> 1.17. Избор локације, инфраструктурно опремање и издавање/ обезбеђивање грађевинске документације	I-IX 2009.	Одабрана одгоравајућа локација и опремљена потребном инфраструктуром . Обезбеђена грађевин. документација	Површина локације, Ниво опремљености инфраструктуром, Имовинско-правни статус локације	50000 ЕУР		Локална самоуправа, особа овлашћена од стране градоначелника	ЈП за планирање и изградњу општине Аранђеловац
1.18. Обезбеђивање финансијских средстава за изградњу	VI-XII 2009.	Обезбеђена потребна финансијска средства	Износ обезбеђених средстава		350.000 ЕУР	Локална самоуправа, особа овлашћена од стране градоначелника	Комесаријат, УНХЦР, Хоусинг Центер
<u>2010. год.</u> 1.19. Израда тендера и спровођење процедуре избора извођача	I-III 2010.	Спроведена тендерска процедура и изабран извођач радова	Број кандидата пријављених на тендер, Квалитет пријава на тендеру			Одељење за привреду и друштвене делатности.	
1.20. Изградња станова	IV-XII 2010.	Изграђено 40 станова	Број и структура изграђених станова			Извођач радова	ЈП за планирање и изградњу општине Аранђеловац

1.21. Формирање Комисије за расподелу и израда критеријума расподеле станова	VII-XII 2010.	Формирана комисија, Израђени критеријуми расподеле станова	Број чланова Комисије, Структура Комисије			Општинско веће	
<u>2011. год.</u> 1.22. Обезбеђивање употребне дозволе за изграђени објекат	I-II 2011.	Обезбеђена употребна дозвола	Садржај употребне дозволе			Општинска управа	
1.23. Расписивање конкурса за расподелу и избор корисника	I-III 2011.	Расписан конкурс, Изабрани корисници	Број пријављених на конкурс, Број и структура одабраних корисника			Комисија за расподелу	
1.24. Закључивање купопродајног уговора и усељавање корисника	IV 2011.	Закључени купопродајни уговори и усељени корисници станова.	Број закључених уговора, Број усељених корисника			општинска управа	

Заједничке активности

1.25. Медијско информисање о програмима А и Б	Континуирано, у току трајања ових програма	Локална јавност информисана о реализацији програма А и Б	Број и врста медијских информација, Број медијских наступа представника локалне смоуправе на ову тему			Локални медији	Комисије за расподелу
1.26. Мониторинг (праћење) реализације програма	Континуирано, у току трајања ових програма	Прикупљене информације процесима	Број и врста прикупљених информација,			Локални савет за миграције	

А, Б и Ц	програма	примене програма А, Б и Ц.	Број и врста евентуалних корективних мера				
1.27. Оцењивање успешности (евалуација) реализације програма А, Б и Ц	На крају сваке године примене (годишња) и на крају примене ЛАП-а (финална)	Оцењена успешност примене сваког од програма	Ниво остварености резултата у односу на постављене циљеве, Број и врста евалуационих извештаја			Локални савет за миграције	
<p>Специфични циљ 2: У периоду 2009-2013.год. обезбедити подршку у грађевинском материјалу за најмање 30 породица избеглих и ИРЛ, за завршавање започетих стамбених објеката и опремање истих за становање:</p> <ul style="list-style-type: none"> • У 2009. год. за најмање 6 породица, • У 2010. год. за најмање 6 породица; • У 2011. год. за најмање 6 породица • У 2012. год. за најмање 6 породица • У 2013. год. за најмање 6 породица 							
Активност	Период реализације (од – до)	Очекивани резултат	Индикатор(и)	Потребни ресурси		Носилац активности	Партнер/и у реализацији
				Буџет лок. самоуп.	Остали извори		
<u>2009.год.</u> 2.1. Формирање Комисије и израда критеријума за расподелу грађевинског материјала	1.01-31.01.2009.	Формирана Комисија и утврђени критеријуми				Општинско веће	
2.2. Расписивање	01.02 -31.03.	Расписан конкурс	Број			Комисија за	Градска управа

конкурса и прикупљање пријава	2009.	и прикупљене пријаве	пријављених на конкурс, Структура и ниво изграђености објеката			расподелу	
2.3. Обилазак подносилаца захтева	01.04.-31.05. 2009.	Обављене теренске посете подносиоцима захтева	Број обављених посета, Број и врста прикупљених информација			Комисија за расподелу	Општинска управа
2.4. Разматрање захтева и доношење одлуке о избору корисника	01.06-15.06. 2009.	Одабрано најмање 6 корисника	Број одабраних корисника, Структура породица корисника и структура грађевин.објеката			Комисија за расподелу	
2.5. Спровођење тендера за испоручиоца грађевинских пакета	15.06-15.07. 2009.	Спроведена тендерска процедура и одређен испоручилац грађ. пакета	Број кандидата пријављени на тендеру			Општинска управа	
2.6. Закључивање уговора о додели грађевинских пакета са корисницима	15.06-01.07. 2009.	Закључено најмање 6 уговора о додели грађевинских пакета	Број закључених уговора			Комисија за расподелу	
2.7. Испорука материјала и контрола уградње по уговору	15.07-15.10.2009.	Испоручено најмање 6 пакета грађ. материјала и обављена контрола уградње	Број испоручених пакета грађ. материјала, Број пакета уграђених у		20000 ЕУР	Комисија за расподелу	

			складу са уговором				
<u>2010.год.</u> 2.8. Расписивање конкурса и прикупљање пријава	01.02 -31.03. 2010.	Расписан конкурс и прикупљене пријаве	Број пријављених на конкурс, Структура и ниво изграђености објеката			Комисија за расподелу	Општинска управа
2. 9. Обилазак подносилаца захтева	01.04.-31.05. 2010.	Обављене теренске посете подносиоцима захтева	Број обављених посета, Број и врста прикупљених информација			Комисија за расподелу	Општинска управа
2.10. Разматрање захтева и доношење одлуке о избору корисника	01.06-15.06. 2010.	Одабрано најмање 10 корисника	Број одабраних корисника, Структура породица корисника и структура грађевин.објеката			Комисија за расподелу	
2.11. Спровођење тендера за испоручиоца грађевинских пакета	15.06-15.07. 2009.	Спроведена тендерска процедура и одређен испоручилац грађ. пакета	Број кандидата пријављени на тендеру			Одељење за јавне набавке и НИП	
2.12. Закључивање уговора о додели грађевинских пакета са корисницима	15.06-01.07. 2010.	Закључено најмање 6 уговора о додели грађевинских пакета	Број закључених уговора			Комисија за расподелу	
2.13. Испорука материјала и контрола уградње по	15.07-15.10.2010..	Испоручено најмање 6 пакета грађ. материјала	Број испоручених пакета грађ.		20000 ЕУР	Комисија за расподелу	

уговору		и обављена контрола уградње	материјала, Број пакета уграђених у складу са уговором				
<u>2011.год.</u> 2.14. Расписивање конкурса и прикупљање пријава	01.02.-31.03. 2011.	Расписан конкурс и прикупљене пријаве	Број пријављених на конкурс, Структура и ниво изграђености објеката			Комисија за расподелу	Општинска управа
2.15. Обилазак подносилаца захтева	01.04.-31.05. 2011.	Обављене теренске посете подносиоцима захтева	Број обављених посета, Број и врста прикупљених информација			Комисија за расподелу	Општинска управа
2.16. Разматрање захтева и доношење одлуке о избору корисника	01.06-15.06. 2011.	Одабрано најмање 10 корисника	Број одабраних корисника, Структура породица корисника и структура грађевин.објеката			Комисија за расподелу	
2.17. Спровођење тендера за испоручиоца грађевинских пакета	15.06-15.07. 2011.	Спроведена тендерска процедура и одређен испоручилац грађ. пакета	Број кандидата пријављени на тендеру			Одељење за јавне набавке и НИП	
2.18. Закључивање уговора о додели грађевинских пакета са корисницима	15.06-01.07. 2011.	Закључено најмање 10 уговора о додели грађевинских пакета	Број закључених уговора			Комисија за расподелу	

2. 19. Испорука материјала и контрола уградње по уговору	15.07-15.10.2011	Испоручено најмање 10 пакета грађ. материјала и обављена контрола уградње	Број испоручених пакета грађ. материјала, Број пакета уграђених у складу са уговором		20000 ЕУР	Комисија за расподелу	
<u>2012.год.</u> 2.20. Расписивање конкурса и прикупљање пријава	01.02 -31.03. 2012.	Расписан конкурс и прикупљене пријаве	Број пријављених на конкурс, Структура и ниво изграђености објеката			Комисија за расподелу	Општинска управа
2. 21. Обилазак подносилаца захтева	01.04.-31.05. 2012.	Обављене теренске посете подносиоцима захтева	Број обављених посета, Број и врста прикупљених информација			Комисија за расподелу	Општинска управа
2.22. Разматрање захтева и доношење одлуке о избору корисника	01.06-15.06. 2012.	Одабрано најмање 10 корисника	Број одабраних корисника, Структура породица корисника и структура грађевин.објеката			Комисија за расподелу	
2.23. Спровођење тендера за испоручиоца грађевинских пакета	15.06-15.07. 2012.	Спроведена тендерска процедура и одређен испоручилац грађ. пакета	Број кандидата пријављени на тендеру			Одељење за јавне набавке и НИП	
2.24. Закључивање уговора о додели	15.06-01.07. 2012.	Закључено најмање 10	Број закључених уговора			Комисија за расподелу	

грађевинских пакета са корисницима		уговора о додели грађевинских пакета					
2.25. Испорука материјала и контрола уградње по уговору	15.07-15.10.2012.	Испоручено најмање 10 пакета грађ. материјала и обављена контрола уградње	Број испоручених пакета грађ. материјала, Број пакета уграђених у складу са уговором		20000 ЕУР	Комисија за расподелу	
<u>2013.год.</u> 2.26. Расписивање конкурса и прикупљање пријава	01.02 -31.03. 2013.	Расписан конкурс и прикупљене пријаве	Број пријављених на конкурс, Структура и ниво изграђености објеката			Комисија за расподелу	Општинска управа
2. 27. Обилазак подносилаца захтева	01.04.-31.05. 2013.	Обављене теренске посете подносиоцима захтева	Број обављених посета, Број и врста прикупљених информација			Комисија за расподелу	Општинска управа
2.28. Разматрање захтева и доношење одлуке о избору корисника	01.06-15.06. 2013.	Одабрано најмање 10 корисника	Број одабраних корисника, Структура породица корисника и структура грађевин.објеката			Комисија за расподелу	
2.29. Спровођење тендера за испоручиоца грађевинских пакета	15.06-15.07. 2013.	Спроведена тендерска процедура и одређен испоручилац	Број кандидата пријављени на тендеру			Одељење за јавне набавке и НИП	

		грађ. пакета					
2.30. Закључивање уговора о додели грађевинских пакета са корисницима	15.06-01.07. 2013.	Закључено најмање 6 уговора о додели грађевинских пакета	Број закључених уговора			Комисија за расподелу	
2.31. Испорука материјала и контрола уградње по уговору	15.07-15.10.2013.	Испоручено најмање 6 пакета грађ. материјала и обављена контрола уградње	Број испоручених пакета грађ. материјала, Број пакета уграђених у складу са уговором		20000 ЕУР	Комисија за расподелу	
2.32. Медијско информисање о програму	Континуирано, у току трајања програма	Локална јавност информисана о реализацији програма	Број и врста медијских информација, Број медијских наступа представника локалне смоуправе на ову тему			Локални медији	Комисија за расподелу, Градско веће
2.33. Мониторинг (праћење) реализације програма	Континуирано, у току трајања програма	Прикупљене информације о процесу примене програма	Број и врста прикупљених информација, Број и врста евентуалних корективних мера			Локални савет за миграције	
2.34. Оцењивање успешности (евалуација) реализације програма	На крају сваке године примене (годишња) и на крају примене	Оцењена успешност примене програма	Ниво остварености резултата у односу на постављене циљеве,			Локални савет за миграције	

	ЛАП-а (финална)		Број и врста евалуационих извештаја				
--	--------------------	--	---	--	--	--	--

Специфични циљ 3: У периоду 2009-2013. год. кроз програм Локалног савета за запошљавање, обезбедити на годишњем нивоу, посао за најмање 4 лица – радно способних избеглих и ИРЛ који испуњавају критеријуме Савета.

Активност	Период реализације (од – до)	Очекивани резултат	Индикатор(и)	Потребни ресурси		Носилац активности	Партнер/и у реализацији
				Буџет лок. самоуп.	Остали извори		
<u>2009.год.</u> 3.1. Израда и усвајање посебног програма самозапошљавања на основу активне политике запошљавања 2009 2013	01.09 -31.12. 2009.	Израђен посебни програм запошљавања. Програм усвојен на Већу и Скупштини.	Број и врста мера и активности поредвиђених Програмом			Локални Савет за запошљавање	Национална служба за запошљавање
3.2. Расписивање конкурса за запошљавање, заснованог на усвојеном Програму	01.10 -31.12. 2009.	Расписан конкурс и прикупљене пријаве	Број и структура пријављених кандидата			Локални Савет за запошљавање	Национална служба за запошљавање
3.3. Избор кандидата на основу унапред утврђених критеријума	1.11. – 31.12. 2009.	Изабрано најмање 4 кандидата на основу унапред утврђених критеријума	Број и структура изабраних кандидата			Локални Савет за запошљавање	

3.4. Закључивање уговора са самозапосленим кандидатима	15.11. – 31.12. 2009.	Закључено најмање 20 уговора о запошљавању између послодаваца и одабраних кандидата	Број закључених уговора о запошљавању	4000 еур	6000 еур	кандидати	Локални Савет за запошљавање
<u>2010.год</u> 3.5. Расписивање конкурса за запошљавање, заснованог на усвојеном Програму	01.07 -1.09. 2010.	Расписан конкурс и прикупљене пријаве	Број и структура пријављених кандидата			Локални Савет за запошљавање	Национална служба за запошљавање
3.6. Избор кандидата на основу унапред утврђеног критеријума	1.09. – 1.10. 2010.	Изабрано најмање 20 кандидата на основу унапред утврђених критеријума	Број и структура изабраних кандидата			Локални Савет за запошљавање	
3.7. Закључивање уговора са послодавцима и запошљавање одабраних кандидата	1.10. – 1.11. 2010.	Закључено најмање 20 уговора о запошљавању између послодаваца и одабраних кандидата	Број закључених уговора о запошљавању			Послодавци и кандидати	Локални Савет за запошљавање
<u>2011.год.</u> 3.8.. Израда посебног програма запошљавања на основу активне политике запошљавања	1.06 -1.09. 2011.	Израђен посебни програм запошљавања. Програм усвојен на Већу и Скупштини.	Број и врста мера и активности поредвиђених Програмом			Локални Савет за запошљавање	Национална служба за запошљавање
3.9. Расписивање конкурса за запошљавање, заснованог на усвојеном Програму	01.07 -1.09. 2011.	Расписан конкурс и прикупљене пријаве	Број и структура пријављених кандидата			Локални Савет за запошљавање	Национална служба за запошљавање
3.10. Избор	1.09 - 1.10.	Изабрано најмање	Број и			Локални Савет за	

кандидата на основу унапред утврђеног критеријума	2011.	20 кандидата на основу унапред утврђених критеријума	структура изабраних кандидата			запошљавање	
3.11. Закључивање уговора са послодавцима и запошљавање одабраних кандидата	1.10. – 1.11. 2011.	Закључено најмање 20 уговора о запошљавању између послодаваца и одабраних кандидата	Број закључених уговора о запошљавању	4000 еур	6000 еур	Послодавци и кандидати	Локални Савет за запошљавање
<u>2012.год.</u> 3.12. Расписивање конкурса за запошљавање, заснованог на усвојеном Програму	01.07 -1.09. 2012.	Расписан конкурс и прикупљене пријаве	Број и структура пријављених кандидата			Локални Савет за запошљавање	Национална служба за запошљавање
3.13. Избор кандидата на основу унапред утврђеног критеријума	1.09– 1.10. 2012.	Изабрано најмање 20 кандидата на основу унапред утврђених критеријума	Број и структура изабраних кандидата				
3.14. Закључивање уговора са послодавцима и запошљавање одабраних кандидата	1.10. – 1.11. 2012.	Закључено најмање 20 уговора о запошљавању између послодаваца и одабраних кандидата	Број закључених уговора о запошљавању			Послодавци и кандидати	Локални Савет за запошљавање
<u>2013.год.</u> 3.15. Расписивање конкурса за запошљавање, заснованог на усвојеном Програму	01.07 -1.09. 2013.	Расписан конкурс и прикупљене пријаве	Број и структура пријављених кандидата			Локални Савет за запошљавање	Национална служба за запошљавање
3.16. Избор кандидата на основу унапред утврђеног	1.09– 1.10. 2013.	Изабрано најмање 20 кандидата на основу унапред	Број и структура изабраних				

критеријума		утврђених критеријума	кандидата				
3.17. Закључивање уговора са послодавцима и запошљавање одабраних кандидата	1.10. – 1.11. 2013.	Закључено најмање 20 уговора о запошљавању између послодаваца и одабраних кандидата	Број закључених уговора о запошљавању			Послодавци и кандидати	Локални Савет за запошљавање
2.18. Медијско информисање о програму	Континуирано, у току трајања програма	Локална јавност информисана о реализацији програма	Број и врста медијских информација, Број медијских наступа представника локалне смоуправе на ову тему			Локални медији	Локални савет за запошљавање, Градско веће
2.19. Мониторинг (праћење) реализације програма	Континуирано, у току трајања програма	Прикупљене информације о процесу примене програма	Број и врста прикупљених информација, Број и врста евентуалних корективних мера			Локални савет за миграције	
2.22. Оцењивање успешности (евалуација) реализације програма	На крају сваке године примене (годишња) и на крају примене ЛАП-а (финална)	Оцењена успешност примене програма	Ниво остварености резултата у односу на постављене циљеве, Број и врста евалуационих извештаја			Локални савет за миграције	

Поглавље 7 Ресурси/буџет

Процењено је да ће за реализацију Локалног плана 2009-2013. год. бити укупно потребно око 700.000 еура. У 2009. год. ће почети обухватна и интензивна примена Локалног плана, тако да су потребна средства у износу од 600.000 ЕУР, а у 2010. у износу од 30.000 ЕУР. Детаљан годишњи буџет за сваку следећу годину примене Локалног плана биће урађен на основу разрађених годишњих планова за те године.

Средства за реализацију овог Локалног плана обезбеђиваће се из различитих извора: делом из буџета локалне самоуправе, делом из донаторских буџета, односно помоћу пројеката који ће се развити на основу овог Локалног плана, као и из других доступних извора.

Поглавље 8. Аранжмани за примену

Аранжмани за примену ЛПА у општини Аранђеловац обухватају **локалне структуре и различите мере и процедуре** које ће осигурати његово успешно спровођење. У оквиру локалних структура, разликују се:

- 1) **Структуре за управљање процесом примене ЛПА и**
- 2) **Структуре које су оперативне и примењују ЛПА**

Структуру за управљање процесом примене ЛПА, након његовог усвајања, представљаће *Локални савет за миграције*, који ће сачињавати чланови Радне групе задужене за израду Плана и представници других заинтересованих страна. Локални савет за избеглице ће, као део свог будућег рада, направити *План управљања применом Локалног плана*.

Локални савет за миграције, као управљачка структура има следеће задатке:

- У потпуности одговара за вођење целокупног процеса примене Локалног плана;
- Именује локалне тимове за управљање пројектима који настану као резултат операционализације Локалног плана;
- Обезбеђује приступ и прикупљање свих података и информација у електронској форми од сваког актера-учесника у процесу унапређења положаја избеглих и ИРЛ у локалној заједници;
- Одржава контакте са свим учесницима у реализацији Локалног плана;
- Управља процесом праћења (мониторинга) и оцењивања успешности (евалуације) Локалног плана;
- Одржава контакте са јавношћу и доносиоцима одлука у локалној самоуправи.

Оперативну структуру за примену овог Локалног акционог плана чиниће институције, организације и тимови формирану у циљу непосредне реализације плана и пројеката развијених на основу Локалног плана. У складу са Локалним акционим планом, биће реализована подела улога и одговорности међу различитим актерима у локалној заједници-партнерима у реализацији. Сваки актер ће у складу са принципом јавности и транспарентности рада водити одговарајућу евиденцију и документацију и припремати периодичне извештаје о раду. Извештаји ће бити полазна основа за праћење и оцењивање успешности рада.

Оперативна структура за примену Локалног плана има следеће задатке и одговорности:

- Реализација Локалног акционог плана;
- Непосредна комуникација са корисницима/цама услуга које се обезбеђују Локалним планом;
- Редовно достављање извештаја координатору/ки Локалног савета за миграције о свим активностима на спровођењу Локалног плана;
- Учешће у евентуалним обукама за унапређење стручности и компетенција за спровођење задатака Локалног плана;
- Унапређење процеса примене Локалног плана у складу са сугестијама и препорукама управљачке структуре.

Управљачка и оперативна структура ће развити план и механизме међусобне комуникације, пратиће успешност размене информација и ефикасност комуникације у односу на очекиване резултате примене Локалног плана. План комуникације управљачке и оперативне структуре уредиће време и начине размене информација и предузимања одговарајућих акција.

Детаљне годишње планове за наредни период, након 2010. год. припремаће Локални савет за миграције уз активне консултације са оперативним структурама. По потреби, Локални савет ће формирати и одговарајуће радне тимове. Годишње планове ће усвајати Скупштина општине Аранђеловац (или други надлежни орган локалне самоуправе).

Механизми праћења, оцењивања успешности примене Локалног плана и доношења евентуалних корективних мера биће дефинисани Планом праћења и оцењивања успешности (планом мониторинга и евалуација).

Поглавље 9.

Праћење и оцена успешности

- **Циљ праћења и оцене успешности (мониторинга и евалуације)** ЛАП је да се систематично прикупљају подаци, прати и надгледа процес примене и процењује успех ЛАП ради предлагање евентуалних измена у активностима на основу налаза и оцена.
- **Временски оквир:** Мониторинг (као систематски процес прикупљања података) спроводи се континуирано и дугорочно за период 2009-2013. Евалуација (као анализа података и доношење оцене о успешности) вршиће се периодично - једном годишње и подносиће се извештај Скупштини општине Аранђеловац. Финална евалуација обавиће се на крају 2013 године.
- **Предмет мониторинга и евалуације:** Мониторинг и евалуација укључују целовито сагледавање испуњења активности - задатака и специфичних циљева.
- **Кључни индикатори утицаја** за праћење и оцењивање успешности примене Локалног плана ће бити следећи:
 - Број нових услуга - локалних мера / програма за избегла и ИРЛ;
 - Обухват избеглих и ИРЛ новим услугама и мерама;
 - Структура корисника/ца услуга и мера / програма;
 - Ниво укључености различитих актера у пружање услуга избеглим и ИРЛ у локалној заједници;
 - Обим финансијских средстава издвојених за услуге избеглим и ИРЛ;
 - Структура финансијских средстава издвојених за услуге избеглим и ИРЛ (буџет локалне самоуправе, донаторска средства, други извори...).

Процесни индикатори су дефинисани у склопу табеле Локалног акционог плана.

- **Методе и технике мониторинга и евалуације:** За успешно обављање мониторинга и евалуације користиће се стандардни сет алата међу којима су: евидентирање корисника, интервјуи са корисницима (упитници, разговори, анкете), анкете, извештавање и др.

Локални савет за миграције ће бити одговорна за праћење и оцењивање успешности рада на примени Локалног плана акције - вршиће мониторинг (М) и евалуацију (Е). Тим за М и Е чине представници/це -стручна лица из локалних институција и организација које се непосредно или посредно баве питањима избеглих и ИРЛ, као и представници/це корисничких група овог Локалног плана. Локални савет ће својим Планом рада дефинисати начин организовања мониторинга и евалуације Локалног плана.

