



ОПШТИНА ИРИГ

**ЛОКАЛНИ АКЦИОНИ ПЛАН ЗА РЕШАВАЊЕ ПИТАЊА
ИЗБЕГЛИХ, ИНТЕРНО РАСЕЉЕНИХ ЛИЦА И ПОВРАТНИКА ПО
ОСНОВУ СПОРАЗУМА О РЕАДМИСИЈИ У**

ОПШТИНИ ИРИГ

2013 – 2017

Ириг, децембар 2013. године

**ЛОКАЛНИ АКЦИОНИ ПЛАН ЗА РЕШАВАЊЕ ПИТАЊА ИЗБЕГЛИХ, ИНТЕРНО РАСЕЉЕНИХ ЛИЦА И
ПОВРАТНИКА У ОПШТИНИ ИРИГ**

САДРЖАЈ

	стрaнa
Садржај :	2
1. Увод	3
• Уводна реч Председника Општине Ириг	3
• Шта је Локални план акције за решавање питања избеглих, интерно расељених лица и повратника	5
• Одлука Скупштине Општине Ириг о усвајању ЛАП-а	6
• Захвалност учесницима/цама у процесу израде ЛАП-а	6
2. Сажетак ЛАП-а	7
3. Основни подаци о Општини Ириг	9
4. Општи положај избеглих, ИРЛ и повратника	11
Анализа кључних актера у решавању питања избеглица, ИРЛ и повратника у Општини Ириг	11
4.1. Локална самоуправа	12
4.2. Комесаријат за избеглице и миграције РС и Министарство рада, запошљавања и социјалне политике	13
4.3. Центар за социјални рад	13
4.4. Покрајински Фонд за пружање помоћи избеглим, прогнаним и расељеним лицима АПВ	14
4.5. Национална служба за запошљавање	15
4.6. Црвени крст	16
4.7. Дом здравља	17
4.8. Хуманитарна организација "НСХЦ"	17
5. Подаци о избеглим, интерно расељеним лицима и повратницима у општини Ириг	18
6. Анализа стања и закључци	22
6.1. Анализа стања	23
6.2. Анализа проблема	27
6.3. Анализа заинтересованих страна	27
6.4. Приоритетне циљне групе	28
7. Општи и специфични циљеви	29
8. Активности – Задаци за реализацију ЛАП-а	31
9. Ресурси / Буџет	39
10. Праћење и оцена успешности	39

1. УВОД

Уводна реч председника општине Ириг

Поштовани суграђани,

Савршен план не постоји, али планирање је неопходно, јер представља креирање будућности и проналажење ефикасних начина да се она досегне. Уважавајући ту мудрост, одлучили смо да створимо предуслове за предузимање одређених акција у будућности, пропусте да сведемо на минимум, а шансу да наша општина оствари свој план за решавање питања избеглих и интерно расељених лица, повећамо.

Општина Ириг се налази у централном делу Срема на јужним падинама Фрушке горе, простире се на 226 км² и налази се на свега 12км од аутопута Београд–Загреб и на магистралном путу Шабац – Нови Сад.

Услед ратних дејстава на територији бивше СФРЈ у нашој Општини је крајем 1996. године било преко 3.500 избеглих лица. Број избеглих лица се до 2004.године смањило на 931 лице, а 26.02.2008. године тај број је износио избеглих 260 и око 62 интерно расељених лица.

Број избеглих и ИРЛ се значајно смањило, али је још увек значајан. Њихова образовна и квалификациона структура са високом стопом незапослености је врло неповољна. Пошто је њихова оријентација да се интегришу у нашу средину **одлучио сам** у складу са Националном стратегијом за решавање питања избеглих и ИРЛ, Националном стратегијом за смањење сиромаштва, Стратегијом развоја социјалне заштите, а у **циљу израде и доношења ЛАП-а, да формирам: Савет за управљање миграцијама и трајна решења**, кога чине:

Редни број	Сектор	Члан савета	
		Име и презиме	Институција
1.	Локална самоуправа	Владимир Петровић	Председник Општине
2.	Локална самоуправа	Милорад Влаховић	Повереник за избеглице
3.	Социјална заштита центар за социјални рад	Душица Мартиновић	Социјални радник
4.	Национална служба за запошљавање	Жељко Вишекруна	Правник
5.	Црвени крст	Бора Ћирић	Секретар Црвеног крста
6.	Цивилни сектор	Милка Радовановић	Представник невладиног сектора НС хуманитарни центар
7.	Комесеријат за избеглице РС	Радмило Дедовић	Окружни координатор комесаријата за избеглице РС

Предложени Савет има задатак да уради Локални план акције решавање питања за избегла и интерно расељена лица како би се трајно решили проблеми поменутих лица и потпуно интегрисали у нашу средину. Неопходно је идентификовати проблеме и анализом утврдити узроке да се у том правцу усмери акциони план.

Анализом треба одредити приоритете и одредити циљну групу, а у реализацију би се кренуло од постојећих људских ресурса којима располаже Општина Ириг.

Да би се обезбедила успешна имплементација акционог плана у буџету за 2014. године биће обезбеђена финансијска средства у висини до 10% од планираних активности. Обезбеђена је комплетна инфраструктура за изградњу 83. стамбене јединице са већ изграђеним 8 монтажних кућа које је финансирала ЕАР, а чију емплементацију је извршио "Интерсос", што укупно чини 90 стамбених јединица у насељеном месту Крушедол Село.

Савет ће имати пуну подршку локалне самоуправе и свих релевантних фактора Општине Ириг.

Сматрам да је овај документ логичан наставак општег, стратешког приступа локалне самоуправе развоју Општине и побољшању услова за живот грађана. Након усвајања и успешно започетог процеса примене неколико кључних стратешких докумената локалне заједнице - Стратегије одрживог развоја, Локалног акционог плана за децу и младе, успешно спровођење Локалног акционог плана за унапређење положаја избеглих и интерно расељених лица, даће допринос и даљој реализацији општих стратешких опредељења локалне самоуправе.

Посебно истичем да и овај документ јасно наглашава да је један од приоритета свих нас који управљамо овом Општином да обезбедимо боље услове живота за све избегле и интерно расељене који су нашли уточиште у Општини Ириг.

Председник Општине

Владимир Петровић

Шта је Локални план акције за унапређење положаја избеглих, интерно расељених лица и повратника по основу споразума о реадмисији

У овом документу под процесом локалног акционог планирања решавања питања избеглих¹, интерно расељених лица (ИРЛ)² и повратника по основу споразума о реадмисији (даље у тексту: повратници)³ подразумевамо процес доношења одлука о томе које промене значајне за живот избеглих, ИРЛ и повратника намеравамо да остваримо у свом локалном окружењу у току предвиђеног временског периода. Тај процес се заснива на идентификовању најбољег начина ангажовања капацитета свих социјалних актера у заједници у планирању и примени плана. *Локални акциони план за решавање питања избеглих, интерно расељених лица и повратника* посматрамо као резултат процеса планирања или планску одлуку којом су дефинисани основни начини остваривања циљева развоја ове области живота локалне заједнице.

У оквиру овог документа, под избеглим и интерно расељеним лицима подразумевају се сва лица која су била изложена присилном напуштању својих домова и расељавању, због рата на простору бивших југословенских Република и Косова и Метохије, укључујући и она лица која су у међувремену стекла статус држављана Републике Србије али и даље имају нерешене егзистенцијалне проблема настале у току избегличког статуса. Повратници су сви они грађани Србије који су изгубили или нису имали право боравка у земљама ЕУ.

Локални акциони план за решавање питања избеглих и ИРЛ у Општини Ириг, настао је као резултат учешћа у Пројекту *Подршка институцијама Владе Републике Србије које су надлежне за избегла и интерно расељена лица*. Пројекат финансира Европска Унија, а спровела Међународна организација за миграције (International Organization for Migration – ИОМ.)

Стратешки оквир одрађен је у складу са политиком и правцима дефинисаним Националном стратегијом за решавање питања избеглих и интерно расељених лица и другим националним стратешким документима од значаја за ову област. Креирање и спровођење локалних акционих планова за унапређење избеглих и ИРЛ овде се третира као део ширег механизма смањења сиромаштва и социјалне искључености осетљивих друштвених група.

Локални план акције за унапређење положаја избеглих, ИРЛ и повратника доноси се за период од 4 године. Процес израде Локалног акционог плана за решавање питања избеглих, ИРЛ и повратника у Општини Ириг, заснивао се на интерактивном приступу чије су основне методолошке карактеристике да је:

¹ Према Конвенцији УН о статусу избеглице (1951), **избеглица** је особа која је из основаног страха да ће бити прогоњена због своје расе, националне припадности, припадности одеђеној друштвеној групи или због политичког уверења, напустила своју државу и не може или због поменутог страха не жели да се у њу врати. Појам избеглице је Протоколом из 1967. год. проширен и на особе које су биле изложене ратним страдањима или другим облицима насиља и зато одлучиле или биле принуђене да напусте своју државу. (<http://en.wikipedia.org/wiki/Refugee>)

² **Интерно расељене особе** су оне које су биле присиљене да напусте своје домове, али су остале у границама своје државе. Разлози због којих су били присиљени да напусте своје домове могу бити различити: рат, насиље, угрожавање људских права, политички прогон или природне катастрофе (земљотрес, поплава и сл.). Зато што се налазе у границама своје земље, могућности њихове међународне заштите су ограничене. Иако их, за разлику од избеглица, не штити Специјална конвенција УН, и даље их штите национални закони, међународно хуманитарно право и међународни правни акти у области људских права. (http://www.articleword.org/index.php/Displaced_person).

³ Према Споразуму о реадмисији с ЕУ, **повратник** је лице које не испуњава или више не испуњава важеће услове за улазак, боравак или настањење на територији државе чланице ЕУ, уколико је доказано или ако је могуће на основу поднетих prima facie доказа веродостојно претпоставити да је то лице држављанин Србије.

- локални – спроведен је у локалној заједници и уважава локалне специфичности,
- партиципативан – укључио је различите битне актере процеса друштвено организоване подршке избеглим, ИРЛ и повратницима у локалној заједници,
- утемељен на реалним околностима, расположивим ресурсима и потребама унапређења положаја избеглих, ИРЛ и повратника,
- прилагођен ситуацији у локалној заједници, актерима и позитивној промени којој се тежи,
- користи савремене методе планирања и анализе свих важних елемената потребних за доношење одлука,
- подстиче одговоран однос различитих друштвених актера у локалној заједници.

За потребе процеса, прикупљања и анализу основних података о положају и потребама избеглих, ИРЛ и повратника у Општини Ириг, коришћени су следећи извори: резултати интервјуа са потенцијалним корисницима и састанака са локалним актерима, статистички подаци, различити извештаји и документи, подаци Комесаријата за избеглице Републике Србије, Општинског повереништва за избеглице, Центра за социјални рад, Црвеног крста, локалних невладиних организација итд. У допуни акционог плана за решавање проблема повратника, коришћени су подаци прикупљени кроз анкету коју је спровео Комесаријат за избеглице и миграције у оквиру пројекта СДЦ, као и подаци ИОМ-а. Допуна ЛПА извршена је током децембра 2012. године. Коначно, у ажурирању овог документа коришћени су и подаци анкете коју је КИРС уз помоћ повереништва спровео током лета и јесени 2012. године.

Одлука Скупштине Општине Ириг бр. 01-011-2/2014 од 20.02. 2014. године о усвајању Локалног акционог плана за унапређење положаја избеглих и интерно расељених лица

Захвалност учесницима/цама у процесу локалног акционог планирања

У циљу израде Локалног акционог плана за решавање питања избеглих, интерно расељених лица и повратника у Општини Ириг, формиран је Савет за миграције и трајна решења кога чине представници локалне самоуправе као носиоца процеса и формалног доносиоца овог документа, укључујући и Повереништво за избеглице; институције система које се на локалном нивоу баве питањима избеглих и ИРЛ, и повратника; невладиних организација које делују у локалној заједници и Комесаријата за избеглице Републике Србије.

Остали актери укључени у сам процес локалног акционог планирања су били представници различитих институција, организација и група, укључујући и групе потенцијалних корисника који су повремено учествовали у консултативном процесу. У различитим фазама рада, стручну подршку процесу локалног акционог планирања и израде финалног документа пружио је тим ИОМ-а. Посебну захвалност изражавамо Комесаријату за избеглице Републике Србије и пројектном тиму ИОМ.

2. САЖЕТАК

Локални акциони план за решавање питања избеглих, интерно расељених лица и повратника у Општини Ириг (2013. – 2017. године) је плански документ усмерен на проналажење ефикасних и одрживих решења за питања избеглих, интерно расељених лица и повратника у локалној заједници.

Према подацима Комесаријата за избеглице Републике Србије на територији Општине Ириг регистровано је 261 избеглих и 67 интерно расељених лица.

У складу са Националном стратегијом за смањење сиромаштва као и демографском ситуацијом у Општини Ириг и њеним социјалним профилем, потребно је, систематски и плански супроставити се оваквим трендовима, између осталог и активним мерама стамбеног збрињавања најугроженијих категорија избеглих, интерно расељених лица и повратника.

Општи циљ Локалног акционог плана је: Допринети решавању питања избеглих, ИРЛ и повратника кроз обезбеђење трајних стамбени решења и економско оснаживање у општини Ириг.

Приоритетне циљне групе овог плана су: вишечлане и вишегенерацијске породице, самохрани родитељи, старачка домаћинства укључујући самце, радно способни - незапослени избегли, интерно расељени и повратници, нарочито они из породица које имају члана који је особа са инвалидитетом, хронично болестан или дете са сметњама у развоју.

Специфични циљеви Локалног акционог плана

- **специфични циљ 1:**

У периоду од 2013. до 2017. године у складу са популационом политиком општине обезбедити услове за решавање стамбеног проблема за најмање 20 породица избеглих, ИРЛ и повратника кроз програм откупа домаћинства са окућницом.

- **специфични циљ 2:**

У периоду 2013 – 2017. год. трајно решити стамбено питање за најмање 60 породица избеглих, интерно расељених лица и повратника доделом грантова у грађевинском материјалу за довршетак започете градње, или адаптацију неусловних стамбених објеката.

- **специфични циљ 3:**

У периоду 2013 – 2017. год. трајно решити стамбено питање за најмање 20 породица избеглих, интерно расељених лица и повратника доделом монтажних кућа.

- **специфични циљ 4:**

У периоду 2013 – 2017. год. економски оснажити најмање 60 породица избеглих, интерно расељених лица и повратника доделом грантова за доходне активности

- **специфичан циљ 5:**

У периоду 2013. до 2017. године изградити стамбену зграду социјалног становања у заштићеним условима за најмање 12 породица избеглих, ИРЛ и повратника (као и једне породице домицилног становништва) на одређеној и инфраструктурно опремљеној локацији.

На основу процена утврђено је да за реализацију Локалног плана 2013. – 2017. год. постоји потреба за средствима у висини 1.242.000 EUR.

Средства за реализацију овог Локалног акционог плана обезбеђиваће се из различитих извора: делом из буџета локалне самоуправе, делом из донаторских буџета, односно помоћу пројеката који ће се развити на основу овог Локалног акционог плана, као и из других доступних извора.

Реализација пројектних активности, као и оцена успешности примене Локалног акционог плана и доношења евентуалних корективних мера дефинисани су планом мониторинга (праћења) и евалуацие (оцењивања). У току периода имплементације, припремаће се редовни годишњи извештаји, а локална јавност ће се редовно обавештавати о свим спроведеним активностима.

3. ОСНОВНИ ПОДАЦИ О ОПШТИНИ ИРИГ



Општина Ириг се налази северним делом на фрушкогорским обронцима, а јужним у равном Срему тако да постоје одлични природно географски услови за економски развој, такође пролаз магистралног пута Београд – Шабац повољно утиче на развој транспортне мреже као и на развој економије и друштва.

Најважнија привредна грана у структури иришке привреде је пољопривреда, на шта су утицали, пре свега, природни фактори, односно, повољан састав земљишта. Највећим делом људи су се бавили гајењем винове лозе и воћа, као и ратарством и сточарством.

Значајна предузећа су на територији општине Ириг: меса "Змајевац" Ириг, "Плантер" доо Шабац- Ириг, „Лира-мих“ Ириг, "Плантен" доо Ириг, "РДС груп" Врдник, "Еко-метал" Врдник, "Ротес-груп Лола ФОР" Врдник, Фабрика воде "Јазак", Млекара "Крушедол", Винарија "Ковачевић" Ириг, Винарија "Мачков подрум" Ириг, ЗЗ"Сремска поља" Ириг, "Тома палете" Ириг, "Руднап-аграр" Ириг, "Атос-винум" Мала Ремета, "Полино-аграр" Мала Ремета, "Аква Премиер" Врдник, СБР "Термал" Врдник и други.

Просечна зарада у Општини Ириг за децембар 2013. године износи 45.420,00 динара, проценат становништва који користи неку врсту соцојалне помоћи је 15% према подацима Центра за соцојални рад. Најважнија привредна грана у структури Иришке привреде је пољопривреда, на шта су утицали пре свега природни фактори, односно, повољан састав земљишта. Највећим делом људи се баве гајењем винове лозе и воћа као и ратарством и сточарством. На територији Општина тренутно има регистрованих око 1400 пољопривредних газдинстава.

Поред пољопривреде присутне су и друге делатности: прехранбена, метало-прерађивачка индустрија, трговина, грађевинарство, угоститељство, а последњих година све већи значај се придаје туризму. Узимајући у обзир релевантне расположиве параметре животне средине, стања у коме се налази животна средина у Општини Ириг је релативно задовољавајуће. Не постоје значајни загађивачи воде, ваздуха и земљишта.

Приватно предузетништво, нарочито у области производних делатности налази се на узлазној путањи.

Путна мрежа Општине је добро развијена, струја и вода су у сваком домаћинству, гасификација извршена у насељу Ириг, индустријској зони и спроведена до насељеног места Ривица .

У фази реализације су пројекти за обнављање и подизање зелених површина и заштиту вода. Активности се усмеравају на очување и заштиту природе са израженим еколошким, васпитним, образовним, туристичким и рекреативним значајем.

Према попису из 2011. године, Општина Ириг имала је 11.067 становника од којих се 32,44% се бавило пољопривредом, а од укупног броја 51,55% чиниле су жене. Према старосној структури удео становника од 0-9 година износио 9,24%, од 9 до 19 било је 12,90%, од 20 до 60 – 52,68%, а преко 60 година било је 24,86% док 0,3% се водили као непознато. Најбројније националне мађине су Мађари према попису од 2011. године били су са 6,61% ,Југословени са 2,39%, Хрвати са 2,34%, и остале националне мађине заступљене са 1%. С обзиром на то да је се највећи број становника изјаснио као српске националности 79,49%, најзаступљенија је хришћанска православна вероисповест. Међутим, у односу на попис из 2002. године у општини Ириг евидентисано је 1262 становника мање, односно скоро 10%.

На територији Општине Ириг налази се 12 насељених места (укључујући сам град у коме живи око 5.000 становника)

Насељена места општине Ириг	Број становника
Ириг	4474
Ривица	619
Врдник	3192
Јазак	979
Мала Ремета	130
Шатринци	369
Добродол	107
Нерадин	480
Кр.Прњавор	247
Крушедол	350
Гргетег	76
Велика Ремета	44

Општина Ириг се налази северним делом на фрушкогорским обронцима, а јужним у равном Срему тако да постоје одлични природно географски услови за економски развој, такође пролаз магистралног пута Нови Сад – Шабац повољно утиче на развој транспортне мреже као и на развој економије и друштва.

4. ОПШТИ ПОЛОЖАЈ ИЗБЕГЛИХ, ИНТЕРНО РАСЕЉЕНИХ ЛИЦА И ПОВРАТНИКА

Избијањем ратних дејставана на подручју бивше Југословенске Републике долази до ратних разарања које је многе породице натерало на напуштање својих домова у циљу спасавања голог живота својих чланова. Нормално је да се код категорије избеглих као социјалне групе и ИРЛ манифестује сиромаштво у материјалном смислу, а затим присутни су проблеми у приступу основним људским правима (као што су својина, документа, слобода кретања) и услугама (приступ здравственој заштити, социјалној помоћи, образовању итд.), разним правним проблемима и психосоцијалним проблемима услед друштвеног искључења, маргинализације, дискриминације. Ако говоримо о материјалном сиромаштву, процене и истраживања показују да је сиромаштво у наведеној категорији дупло веће него у укупној популацији (око 12% људи у укупној популацији и око 25% међу избеглицама и ИРЛ је на линији или испод линије сиромаштва у Србији).



Нагла промена социјалног, економског и културног контекста у ком живе ставио их је у позицију ускраћености бројних ресурса: прихода, имовине, друштвених мрежа и емотивне сигурности. Избегла и ИРЛ се осећају као људи који нигде не припадају. Због дугог периода ратова, политичких тензија, честих промена услова за повратак у земљу порекла и лоше економске ситуације у региону они још увек нису у стању да донесу јасну одлуку о својој будућности - да ли да остану у Србији или да се врате у земљу порекла.

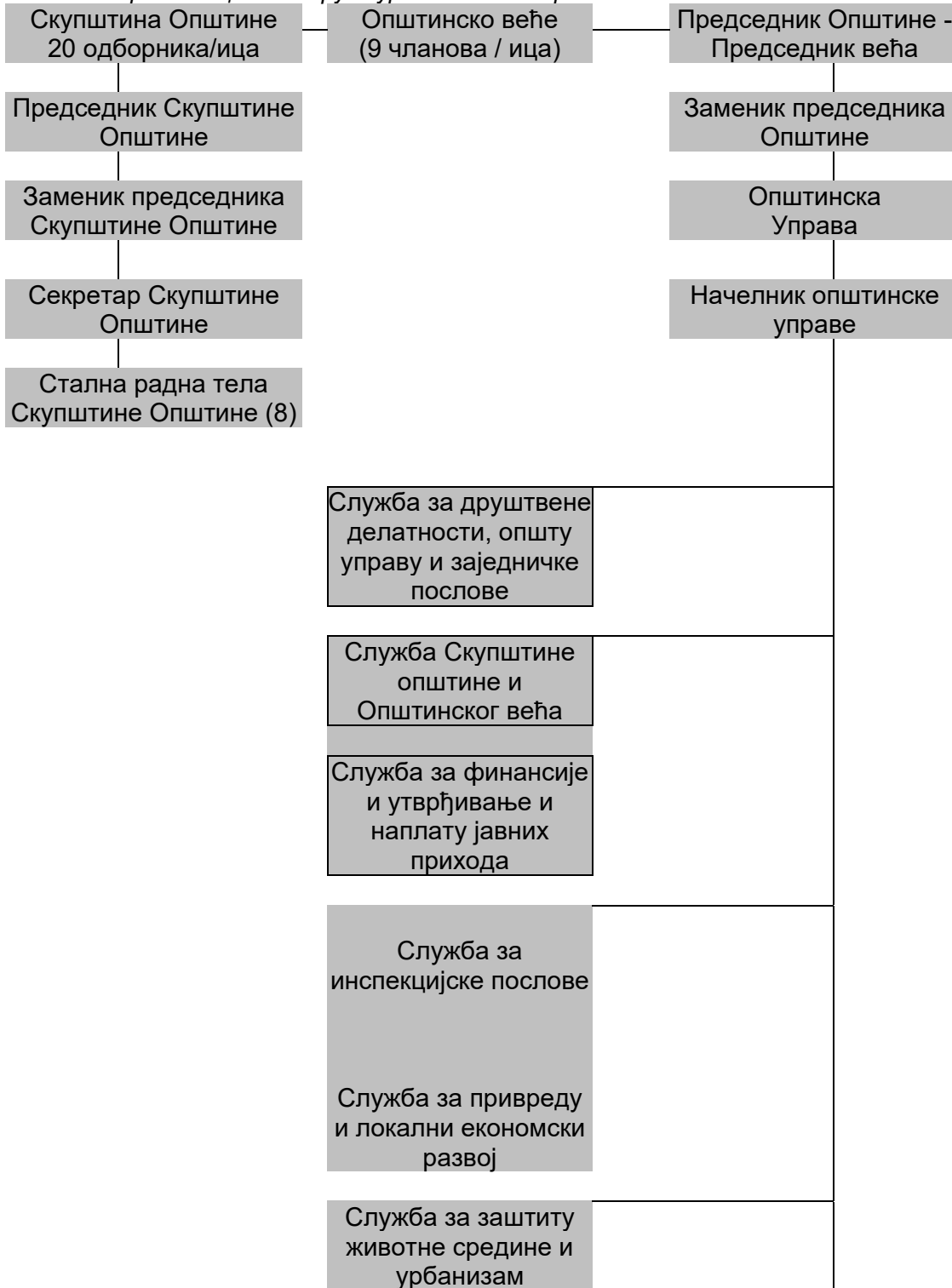
Анализа кључних актера у решавању проблема избеглица, ИРЛ и повратника у Општини ириг

- Локална самоуправа
- Комесаријат за избеглице и миграције РС и Министарство рада, запошљавања и социјале политике
- Повереништво за избеглице
- Центар за социјални рад
- Покрајински Фонд за пружање помоћи избеглим, прогнаним и расељеним лицима АПВ
- Национална служба за запошљавање
- Црвени крст
- Дом здравља
- Невладина организација "НСХЦ"

4.1. Локална самоуправа

Сви послови који су у надлежности Општине, реализују се преко општинских органа, приказаних у Шеми 1.

Шема 1: Организациона структура Општине Ириг



У оквиру општинске управе Општине Ириг од 1992. године постоји Повереништво за избеглице које има једног радника. Повереништво за избеглице припада Општинској управи Општине Ириг – Служба за друштвене делатности, општу управу и заједничке послове. На основу дугогодишњег искуства и знања Повереништво се директно бави решавањем многобројних проблема избеглих, ИРЛ и повратника, како административних тако и личних.

Образовне институције (основне и средње школе) - укључују у образовни систем избегле, ИРЛ и повратнике под једнаким условима као и за све друге ученике.

Кључни актер и његове основне катактеристике:

- Позиција и моћ у локалној заједници,
- Законом предвиђено да у расподели средстава предвиди и средства за материјално обезбеђење у виду једнократних помоћи,
- У оквиру Службе за друштвене делатности решава лична стања грађана па тако и избеглих, интерно расељених лица и повратника,
- Позиција у буџету намењена за ове сврхе.

Потребе и интереси кључног актера:

- Интегрисати избегла, интерно расељена лица и повратнике који желе да остану у локалној средини са локалним становништвом,
- Политичка воља за јачањем Општине у циљу успешнијег решавања социјалних проблема свих грађана па тиме и избеглих, ИРЛ и повратника.

Капацитети кључног актера:

- Људски капацитети
- Буџет

Мотив кључног актера:

- Трајно решење проблема избеглих, интерно расељених лица и повратника,
- Структура локалне самоуправе и место Повереништва у структури.

4.2. Комесаријат за избеглице и миграције РС и Министарство рада, запошљавања и социјалне политике

КИРС (Комесаријат за избеглице и миграције Републике Србије) - обавља координацију различитих програма за избегле, интерно расељене и повратнике, преко повереника и кроз сарадњу са локалном самоуправом.

Министарство рада, запошљавања и социјалне политике - кроз систем социјалне заштите обезбеђује остваривање свих законом предвиђених права у овој области за избегле, ИРЛ и повратнике.

4.3. Центар за социјални рад

Кључни актер и његове основне катактеристике:

Центар за социјални рад у оквиру својих надлежности прописаних законом као и Правилником на нивоу Општине обавља одређене активности и пружа услуге из области социјалне заштите. Према позитивним прописима право на материјално обезбеђење породице могу да остваре породице у којима најмање један члан

породице има важећу личну карту са пребивалиштем у општини Ириг. Расељена лица су по природи ствари држављани Србије и на њих се примењују прописи као и на домицилно становништво. У ЦЗСР није могуће евидентирати лица у погледу њиховог избегличког статуса, али је паушална процена да око 10 породица повремено или стално остварује право на МОП док право на додатак за помоћ и негу другог лица остварује око 5 особа (за њих је неопходно да имају држављанство Србије).

Законска обавеза и овлашћење, усмерава, посредује и пружа заштиту деци са инвалидитетом, деци без родитеља, смештај деце у хранитељске породице, одређује старатељство над децом, ради са децом која су у сукобу са законом, са старијим малолетницима против којих је покренут прекршајни поступак и са њиховим породицама. Центар за социјални рад се бави и материјално необезбеђеним старим лицима, доделом МОП-а, једнократне новчане помоћи, туђе неге, старатељством за лица решена пословне способности, заштита старих и омладине од злостављања и занемаривања. Наведене активности усмерене су на домицилно становништво као и на избегла и ИРЛ, као посебну социјалну групу.

Потребе и интереси кључног актера:

Смањење броја избеглих, интерно расељених лица и повратника, корисника разних облика социјалне помоћи.

Капацитети кључног актера:

- Људски капацитети (стручна знања),
- Финансијска средства намењена у ове сврхе од надлежног Комесаријата.

Мотив кључног актера:

- Трајно решење проблема избеглих, интерно расељених лица и повратника.

4.4. Покрајински Фонд за пружање помоћи избеглим, прогнаним и расељеним лицима АПВ

Кључни актер и његове основне карактеристике:

Покрајински фонд за пружање помоћи избеглим, прогнаним и интерно расељеним лицима – спроводи различите програме помоћи намењене избегличкој и расељеничкој популацији која живи на територији Покрајине Војводине.

- Основан је Одлуком Скупштине АПВ.
- У складу са Одлуком о оснивању и другим актима Фонда, обезбеђује подршку избеглим, интерно расељеним лицима у њиховој интеграцији или приликом повратка у места њиховог ранијег пребивалишта.
- Кроз опредељење за пружање помоћи избеглим, интерно расељеним лицима која живе на територији АПВ, покреће активности и предузима мере за обезбеђивање услова за трајну интеграцију ових лица.
- Разлози оснивања Фонда су, постојећи број избеглих и ИРЛ на територији АПВ, сложеност и специфичност проблема ове популације, дужина трајања њиховог избеглиштва/ расељеништва.

Потребе и интереси кључног актера:

- Потреба за предузимање организованих мера на пружању помоћи усмерених на трајну интеграцију избеглих и ИРЛ и то кроз:
 - помоћ усмерену на стамбено збрињавање (откуп сеоских домаћинства, доделу грађевинског материјала за започету изградњу стамбених објеката и за самоградњу),

- предузимање мера помоћи усмерених на повећање броја запослених међу избеглим и ИРЛ и виши ниво образовања.
- У том смислу Фонд предлаже и подржава реализацију програма запошљавања (нпр. повољни кредити за развој породичног бизниса), samozapošljavanja и пружање помоћи у виду стипендија за студенте и средњошколце.
- Фонд иницира и подржава активности усмерене на пружање помоћи посебно угроженим групама међу избеглим и ИРЛ, нпр. инвалиди, стара лица.
- Фонд иницира и подржава активности на обезбеђивању информисаности, а посебно о питањима повратка, интеграције и остваривању статусних права.

Капацитети кључног актера:

- Покрајински Фонд за пружање помоћи избеглим, прогнаним и расељеним лицима располаже просторним капацитетима и људским ресурсима (стручни људи спремни за ангажовање на решавању проблема избеглих и ИРЛ, нарочито на њиховој трајној интеграцији у средине у којима живе)
- Поред тога Фонд располаже друштвеним утицајем неопходним за ангажовање што ширих друштвених слојева, хуманитарних организација, осталих институција и установа у циљу свеукупног побољшања услова живота избеглих и ИРЛ.

Мотиви кључног актера:

Основни мотив деловања Фонда јесте да допринесе побољшању социјалног и укупног друштвеног статуса породица избеглих и прогнаних лица. Већи број стамбено збринутих избеглих, прогнаних и расељених лица допринеће укупном економском и социјалном развоју Општина у АПВ где су интегрисана та лица, а самим тим и бољем стандарду живота за све.

4.5. Национална служба за запошљавање

Кључни актер и његове основне карактеристике:

Национална служба за запошљавање – филијала Ириг кроз националне програме samozapošljavanja и запошљавања, даје одређене приоритете и избеглим, ИРЛ и повратницима.

Законски основ - основана је законом, обавља послове запошљавања и то: обавештавање о могућностима за запошљавање, посредовање, саветовање о избору занимања, организовање додатног образовања и обуке и спровођење програма и мера активне политике запошљавања.

НСЗ пружа помоћ у тражењу посла-ова мера одвија се кроз велики број активности и програма које укључују оцену способности и квалификација, саветовања и израду индивидуалних планова тражења посла као и посебне програме за посебно погођене групе.

НСЗ води евиденције о лицима која траже запослење и послодавцима.

Потребе и интереси кључног актера:

- Ефикасно спровођење акционог плана запошљавања, усклађивање понуде и тражње и повећање броја запослених.

- У области политике запошљавања предузимање мера борбе против незапослености, повећање обима активних мера запошљавања на тржишту рада - подршка страним инвестицијама, подршка предузетништву, подстицање оснивања малих и средњих предузећа.
- Олакшавање положаја избеглих, ИРЛ и повратника на тржишту рада у циљу повећања стопе запослености и то кроз мере:
 - подстицање развоја предузетништва уз помоћ повољних кредита, кроз програм samozapošljavanja и
 - запошљавање у пољопривреди нарочито за избегла из руралних средина, доделом обрадивог пољопривредног земљишта на коришћење доделом повољних кредита за механизацију.
- Подстицање образовања младих из избеглих и ИР породица, давањем стипендија за школовање као и програми преквалификације радника којима се они усмеравају ка професијама и занимања за којима постоји тражња.

Капацитети кључног актера:

НСЗ располаже просторним капацитетима и стручним ресурсима за предузимање мера политике запошљавања.

- Финансијска средства за рад НСЗ су обезбеђена у буџету Републике Србије.
- НСЗ својим друштвеним утицајем може да обезбеди додатна финансијска средства како би се проширили програми запошљавања избеглих и ИРЛ.

Мотиви кључног актера:

- Основни мотиви деловања НСЗ јесу друштвено-економски развој и успешно решавање проблема незапослености уопште, а тако и међу избеглим и ИРЛ.
- Повећање броја запослених међу избеглим и ИРЛ утиче на смањење социјалних проблема, повећање животног стандарда и тако на целокупни друштвено-економски развој средине.

4.6. Црвени крст

Кључни актер и његове основне катактеристике:

Црвени Крст - кроз своју основну делатност

- Хуманитарна, непрофитна и добровољна организација – саставни део Црвеног крста Војводине и Црвеног крста Србије.
- Непрофитни сектор који има могућност финансирања активности, програма и пројеката од донација.
- Законске обавезе врши кроз јавна овлашћења, здравствене и социјалне програме и активности, који произилазе из циљева и задатака Међународног покрета Црвеног крста.
- Наведене активности усмерене су на домицилно становништво као и на избегла и ИРЛ, као посебну социјалну групу.

Потребе и интереси кључног актера:

- Смањењу броја социјално угрожених становништва,
- Допринос у оснаживању социјално угрожених лица као и избеглих и интерно расељених лица кроз реализацију специфичних програма и пројеката.

Капацитети кључног актера:

- Искуство и дугогодишња традиција
- Могућност обезбеђења донација кроз систем Националног друштва ЦКС и МП ЦКЦП
- Људски ресурси – кадровски потенцијали професионалаца и мреже волонтера
- Могућност ангажовања материјално-техничких ресурса ЦКС у одговору на несреће

Мотив кључног актера:

- Допринос трајном решавању проблема избеглих и интерно расељених лица.

4.7. Дом здравља

Кључни актер и његове основне катактеристике:

Здравствене институције – Дом здравља пружа различите услуге из свог домена рада.

- Врши спровођење закона о здравственој заштити,
- Дефинише локалне протоколе за обољења и стања која представљају водеће узроке смрти и обољења,
- Спровођење програма за смањење смртности од превентабилних обољења (Акутна, респираторна обољења, ТБЦ),
- Успостављање сарадње и партнерства између здравства, образовног и система безбедности невладиног и владиног сектора,
- Мултимедијалне образовне кампање о здравој исхрани,
- Јачање свести породице и заједнице о правима која им припадају у систему здравствене заштите,
- Вршњачка едукација и пројекти из области репродуктивног здравља,
- Унапређење рада Саветовалишта за младе,
- Кампања против конзумирања дувана, алкохола и дроге.

Потребе и интереси кључног актера:

- Смањити број здравствено угрожених лица
- Обезбедити информисаност лица о здрављу и њихово учествовање у доношењу одлука која се тичу здравља.

Капацитети кључног актера:

- Радни простор здравствене установе
- Стручни медицински кадар са адекватном медицинском опремом.

Мотив кључног актера:

- Решење здравствених проблема избеглих и интерно расељених лица, тј. смањити број здравствено угрожених лица

4.8. Хуманитарна организација "НСХЦ"

Кључни актер и његове основне катактеристике:

- Невладина организација
- Ради на инплементацији пројеката који имају за циљ помоћ и подршку маргинализованим групама па и избеглим и ИРЛ

- Пружање свих врста подршке маргинализованим групама па тако и избеглим и интерно расељеним лицима (психо-социјална подршка, кредитна средства, хигијенски пакети...)
- Лобирање и анимација донатора
- Заступање интереса маргинализованих група као и избеглих и ИРЛ
- Прати актуелне проблеме и ради на спречавању нових маргинализованих као и избеглих и ИРЛ.

Потребе и интереси кључног акрета:

- Помоћи интеграцију избеглих и интерно расељених лица
- Реализација одрживих пројеката

Капацитети кључног актера:

- Постојање просторног капацитета са канцеларијском опремљеношћу
- Просторна приступачност (на доброј локацији - у центру града)

Мотив кључног актера:

- Хумани мотиви
- Скретање пажње локалној самоуправи као и широј јавности на постојање и актуелне проблеме социјално угрожених
- Трајно решење проблема избеглих и интерно расељених лица, а не само једнократне помоћи.

Међународне и домаће НВО – УНХЦР, Интерсос, Визија, ИОМ, СДФ, ХЦИТ, НХЦ и друге, чија се активност огледа у имплементацији донаторских програма у области становања, доходовних делатности и правне помоћи.

Локалне НВО – невладине организације и удружења имају врло значајну улогу у процесу информисања избеглих и интерно расељених о различитим програмима, као и у размени искустава и сазнања између самих корисника/чланова.

5. ПОДАЦИ О ИЗБЕГЛИМ, ИНТЕРНО РАСЕЉЕНИМ ЛИЦИМА И ПОВРАТНИЦИМА У ОПШТИНИ ИРИГ

Кретање избеглих и интерно расељених лица на подручју Општине Ириг у периоду од 1991-1999. година

Прва избегла лица на територију Општине Ириг дошла су крајем 1991. године, и то прво из Хрватске. Тада је евидентирано 1439 избеглих лица, а након ратних дејстава у Босни и Херцеговини долазе и из те бивше југословенске републике. До 1993. године на територији Општине Ириг боравило је преко 2525 избеглих лица. Сваке наредне године број избеглих лица се повећавао те је 1995. године на нашој територији боравило 3.023 избеглих лица, 1999. године евидентирано је око 3500 избеглих и прогнаних лица и 67 расељених лица са територије АП Косово и Метохија.

ЛОКАЛНИ АКЦИОНИ ПЛАН ЗА РЕШАВАЊЕ ПИТАЊА ИЗБЕГЛИХ, ИНТЕРНО РАСЕЉЕНИХ ЛИЦА И ПОВРАТНИКА У ОПШТИНИ ИРИГ

Табела 1. Кретање избеглих и ИРЛ и њихов однос према домицилном становништву за период 1991-1999 у Општини Ириг

	1993 година	1995 година	1998 година	1999	2005
Број становника	11.696	11.696	11.696	11.696	12.329
Број избеглих лица	2525	3023	3500	2911	582
Број интерно расељених лица	-	-	-	104	57

Када се посматра однос домицилног становништва од и избеглог становништва од по подацима из 1999. године долазимо до закључка да је сваки трећи становник наше Општине био избегло лице, што илуструјемо графиком 1.

Графикон 1

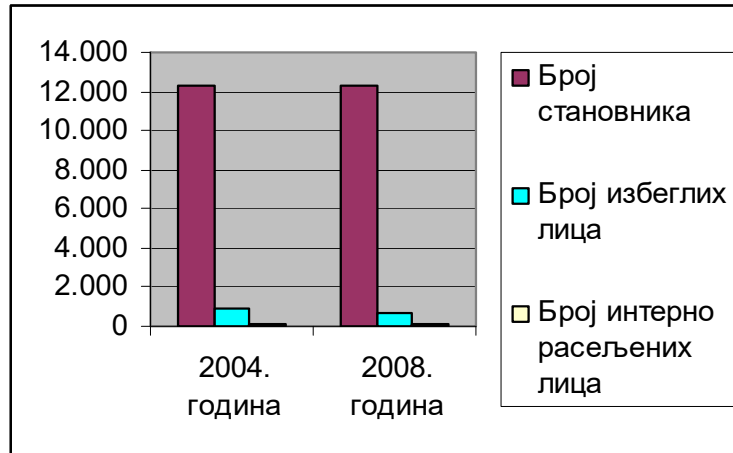


Последња ревизија избегличког статуса на територији Републике Србије извршена је од новембра 2004. до краја јануара 2005. године, те на основу исте на територији наше Општине за 582 лица потврђен је избеглички статус.

Табела 2. Кретање избеглих и ИРЛ и њихов однос према домицилном становништву у Општини Ириг за период 2008-2013 године приказан је и графиком 2.

	2008. година	2013. година
Број становника	12.329	11.067
Број избеглих лица	468	261
Број интерно расељених лица	57	67

Графикон 2.

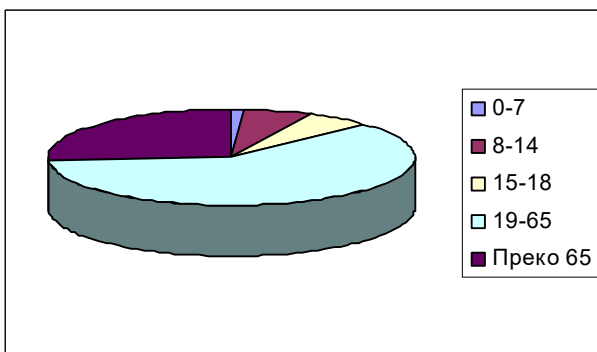


Да бисмо извели одговарајуће релеватне закључке дајемо табеларни приказ старосне, полне и образовне структуре на основу података по последњој ревизији избегличког статуса 2004. године.

Табела 3. Табеларни приказ броја избеглих лица по последњем попису 2004/2005, критеријум старосна сруктура.

Старост (године)	Број избеглих лица и ИЛР	%
0-7	5	1,01
8-14	37	6,33
15-18	32	5,47
19-65	357	61,29
Преко 65	151	25,90
УКУПНО:	582	100,00

Графикон 3.



Табела 4. Табеларни приказ броја избеглих лица по последњем попису 2004, критеријум полна сруктура.

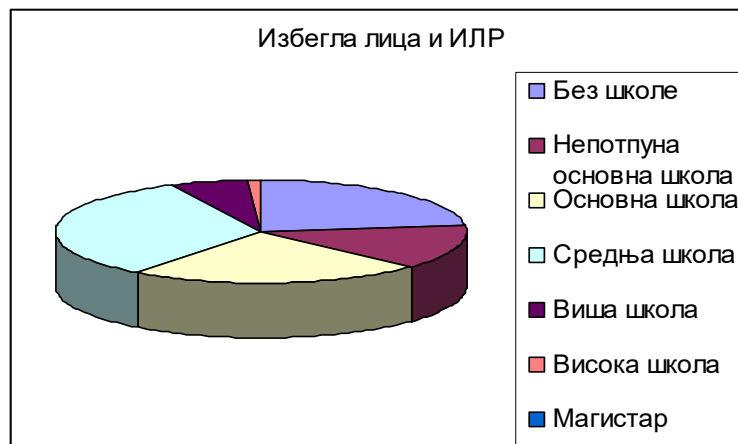
Полна структура	Избегла и интерно расељена лица	%
мушкарци	288	49,49
жене	294	50,51
УКУПНО:	582	100



Графикон 4.

Табела 5. Табеларни приказ броја избеглих лица, образовна структура избеглих и интерно расељених лица.

Образовање	Избегла лица и ИЛР	%
Без школе	135	23,02
Непотпуна основна школа	81	13,96
Основна школа	134	23,17
Средња школа	190	32,66
Виша школа	36	6,19
Висока школа	6	1,01
Магистар	0	0
УКУПНО:	582	100



Графикон 5.

Подаци на основу последње ревизије избегличког статуса на територији Републике Србије 2005 године, показују да на територији наше Општине од око 480 радно способних лица са избегличким статусом свега је 83 запослено.

Табела 6. Табеларни приказ укупног броја избеглих лица по критеријуму запослености

Радни однос (од 15 год.)	Интерно расељена	Избегла лица
Студент/ученик	11	70
Запослени	25	58
Повремено запослени	10	18
Пензионисани	2	81
Незапослени	9	355
УКУПНО:	57	582

Графикон 6.



Од потписивања Споразума о реадмисији с ЕУ 2007. године, у Ириг се, кроз програме организованог повратка које ИОМ раније спроводио, није било повратника.

6. АНАЛИЗА СТАЊА И ЗАКЉУЧЦИ

Локална заједница и локална самоуправа имају различите капацитете за бављење унапређењем положаја избеглих, интерно расељених лица и повратника, као што су: људски ресурси, одговарајућа развојна документа и стратешки приступ развоју општине, институционализоване организационе целине општинске управе чији је мандат унапређење развојних процеса у Општини (на пример, Асоцијација за развој) и различите механизме за подстицање развоја (локални фондови, јавни конкурси итд.).

Потребно је ове већ постојеће механизме и структуре и њихове активности повезати са унапређењем положаја избеглих, интерно расељених и повратника.

- Избегла, ИРЛ и повратници су врло хетерогена група са разноврсним потребама.

Неопходно је да се издвоје приоритети на које ће овај локални план покушати да одговори, као и да се подстиче активизам и конструктивна сарадња самих корисничких група у процесу реализације Плана.

- Озбиљност и обим проблема са којима се суочава популација избеглих, интерно расељених и повратника намеће плански и фазни приступ њиховом решавању. Ово се нарочито односи на проблем становања који захтева значајне ресурсе.

Неопходно је планирати решавање ових проблема кроз потпуну усклађеност програмских и финансијских аспеката плана и уз систематско издвајање дела средстава из локалног буџета и планирање начина за прикупљање средстава кроз различите нове пројекте или привлачење већ постојећих донаторских и кредиторских пројеката.

6.1. Анализа стања

Анализа контекста или радног окружења је обухватила четири врсте квалитативних анализа:

Анализу или Преглед документације о ширем радном окружењу, Анализу стања (SWOT), Анализу заинтересованих страна и Анализу проблема.

Анализа или **Преглед документације** о радном окружењу обухватила је неколико кључних националних стратешких докуманата релевантних за ову област, актуелни законски оквир који регулише питања избеглих лица у Републици Србији, стратешка докуманта општине Ириг и реализоване и актуелне пројекте и програме намењене избеглим и ИРЛ у општини.

Национални стратешки документи од значаја за питања избеглих, интерно расељених лица и повратника су:

- Национална стратегија за решавање питања избеглих и интерно расељених лица (2002, и ревизија март 2011.);
- Национална стратегија за управљање миграцијама (2009.);
- Национална стратегија реинтеграције повратника по споразуму о реадмисији (2009.);
- Стратегија за смањење сиромаштва (2003);
- Национална стратегија одрживог развоја (2008);
- Национална стратегија привредног развоја Републике Србије 2006-2012;
- Национална стратегија запошљавања 2011-2020;
- Стратегија регионалног развоја 2007-2012;
- Стратегија развоја социјалне заштите;
- Национални план акције за децу.

Актуелни законски оквир за питања избеглица је Закон о избеглицама. С обзиром на уочену потребу да тај Закон боље прати актуелне потребе и питања избеглица, сачињен је Предлог Закона о изменама и допунама Закона о избеглицама, који је усвојен у марту 2010. године. Уз то, 8. новембра 2012. године, усвојен је Закон о управљању миграцијама који на свеобухватан начин уређује питање управљања миграцијама.

Локална стратешка документа значајна за решавање питања избеглих, интерно расељених лица и повратника у општини Ириг су:

- Стратегија одрживог развоја општине Ириг
- Стратегија руралног развоја општине Ириг
- Локални Акциони план за младе
- Локални план запошљавања

У периоду трајања претходног ЛАП-а, у Иригу је реализовано више различитих програма и пројеката намењених избеглим и интерно расељеним лицима:

1. У периоду од 2009. до краја 2013. године у складу са популационом политиком општине за решавање стамбеног проблема за породице избеглих и интерно расељених лица обезбеђено 15 кућа са окућницом,
2. У периоду од 2009. до краја 2013. године трајно решена стамбена питање за 58 породица избеглих и интерно расељених лица доделом грантова у грађевинском материјалу за довршетак започете градње и адаптацију неусловних стамбених објеката.
3. У периоду од 2009. до краја 2013. године трајно решено стамбено питање за 8 породица избеглих и интерно расељених лица доделом монтажних кућа.
4. У периоду од 2009. до краја 2013. године економско оснажено 50 породица избеглих и интерно расељених лица доделом грантова за доходне активности

Најважнији закључци Анализе документације су следећи:

1. Национална стратегија за решавање питања избеглих и интерно расељених лица дефинише основне правце деловања – обезбеђивање услова за повратак и обезбеђивање услова за локалну интеграцију, што је потпуно у складу са међународно прихваћеним циљевима за решавање положаја ове групе грађана.
2. Национална стратегија за управљање миграцијама (2009) дефинише планско и организовано управљање миграцијама праћењем спољних и унутрашњих миграционих кретања, и спровођење активности које ће довести до подстицања регуларних и сузбијања нерегуларних миграција, као и решавање проблема избеглица и интерно расељених лица, ефикасни и ефективни прихват и одржива социо-економска реинтеграција повратника – грађана Републике Србије по основу споразума о реадмисији.
3. Национална стратегија реинтеграције повратника по споразуму о реадмисији (2009) утврђује приоритетне области, као што су: издавање

личних докумената, решавање питања смештаја, стварање могућности за запошљавање и остваривање других права, као што су право на здравствену заштиту, образовање, социјалну и породично-правну заштиту, итд. Одсуство координације и размене информација о повратницима представља озбиљну сметњу у регистрацији лица која се враћају по основу реадмисије, утврђивању њихових потреба и пружању адекватне заштите ради њиховог укључивања у нову средину.

4. Остале наведене националне стратегије пружају основу и дају смернице за развијање мера и акција у области локалне интеграције избеглих и интерно расељених лица којима се може допринети унапређењу њиховог животног стандарда и укупног друштвеног положаја.
5. Локална стратешка документа указују на проблем избеглих и интерно-расељених лица као и начин њихове интеграције у локалну заједницу.
6. Програми и пројекти за избегле и ИРЛ који су до сада реализовани, као и они који су у току, бавили су се решавањем следећих питања: становање, економско оснаживање, лична документација, спајање раздвојених породица и социјално-правна подршка. Ови програми и пројекти дају правце и за будући рад на унапређењу положаја избеглих и интерно расељених лица.
7. Активности у будућем периоду требало би да буду усмерене на успоравање негативних трендова у кретању укупног броја становника и спречавања даљег погоршања виталних карактеристика популације, као и на стварање услова за повећање степена запослености.

Анализа стања (SWOT анализа) у локалној заједници по питањима унапређења положаја избеглих и интерно расељених лица извршена је кроз сагледавање позитивних капацитета и слабости локалне заједнице, као и могућности и препрека са којима се суочава у свом радном окружењу.

Анализа је урађена коришћењем **SWOT** технике.

Интерни стратешки фактори: {Strengths(Снаге)/Weaknesses (Слабости)}		
	Strengths (Снаге):	Weaknesses (Слабости):
У Н У Т Р А Ш Њ Е	<ul style="list-style-type: none"> • Политичка воља локалне самоуправе да се укључи у решавање проблема избеглих, ИРЛ и повратника • Стручна лица и обучени кадрови (повереник за избеглице у оквиру службе за друштвене делатности општинске управе) • Повољно давање у закуп грађевинског земљишта за изградњу стамбених објеката за избегла, ИРЛ и повратнике • Добро испланирана буџетска средства 	<ul style="list-style-type: none"> • Лоше економски развијена Општина • Велики број незапослених у Општини • Образовна структура избеглица, ИРЛ и повратника је неповољна (низак ниво образовања) • Неразвијен невладин сектор • Нерасполагање сопственом имовином од стране локалне самоуправе • Недостатак средстава предвиђених за инфраструктурно опремање на локацијама где би се градили објекти намењени овим групама

Екстерни стратешки фактори: {Opportunities (Прилике)/Threats (Опасности)}		
	Opportunities (Прилике-Могућности):	Threats (Опасности-Претње):
С П О Љ А Ш Њ Е	<ul style="list-style-type: none"> • Приступ фондовима ЕУ кроз подношење предлога пројеката • Присуство неких донаторских програма (Интерсос, UNHCR, НСХЦ) • Стално отворен конкурс за подношење предлога пројеката Фонда за капитална улагања АПВ, Фонда за избегла лица и покрајинских секретаријата • Активности КИРС-а на унапређ. положаја избеглих и ИЛР 	<ul style="list-style-type: none"> • Светска економска криза, која се одражава и на Фондове ЕУ • Законске регулативе, за легализацију изграђених стамбених објеката за избегла и ИРЛ • Висока незапосленост у целој држави • Непостојање идеја на који начин може да се помогне избеглим и ИРЛ

Очигледно је да се број избеглица смањивао из године у годину, што се објашњава њиховим прихватањем држављанства Републике Србије, повратком у земље порекла (БиХ и Хрватску), а једним делом и одласком у треће земље. Иако је највећи број "нестао" из евиденције о избеглицама тако што су постали држављани Србије њихови социјални, економски и други проблеми остали су непромењени.

Увид у приказане податке у наведеним табелама показује да у Општини Ириг има велики број старијих избеглица, да је образовна структура релативно ниска, висок проценат нерешеног стамбеног питања, као и висок проценат незапослености. Нерешено стамбено питање и висока стопа незапослености су два основна проблема са којима се суочавају избегла лица. Интеграција у локалну средину једна је од три опције за трајна решења за избегла и ИРЛ, поред одласка у земљу порекла и исељења у треће земље.

Одлазак у треће земље, као један од начина решавања проблема избеглих више није у оптицају. Истраживања која су рађена последњих година (пре свега оно приликом последњег пописа избеглих Комесаријата за избеглице крајем 2004. године и почетком 2005. године и нека истраживања на мањем узорку појединих НВО (НСХЦ, КУТАК 022...) показују да око 70% испитаних има намеру да остане у Србији.

Очигледно је да подршка у процесу интеграције ових категорија представља један од важних циљева наше социјалне политике данас. Сам појам успешне интеграције обично се посматра у светлу стицања докумената пре свега држављанства и свих права које оно носи и што је још важније трајног смештаја и запослења односно стабилног извора прихода.

Сопствени стамбени простор је најважнији предуслов интеграције избеглих и ИРЛ и њихових породица. Управо у области становања се највише испољава њихов неравноправан положај у односу на локално становништво.

Као једно од решења за успешну интеграцију избеглих и ИРЛ у локалну средину намеће се потреба за, стамбеним збрињавањем кроз програм откупа сеоских домаћинстава и адаптације старих породичних кућа као и финансијска помоћ за самозапошљавање у пољопривредној производњи.

6.2. Анализа проблема

Анализа проблема је показала да су главни проблеми избеглих, ИРЛ и повратника лица у Општини:

- **Нерешено стамбено питање.** Овај проблем имају избегла, ИРЛ и повратници која станују у приватном смештају (проблеми плаћања закупа и режијских трошкова) и лица која живе у сопственим објектима (неусловни објекти, недовршени објекти или мали стамбени простор у односу на укупан број чланова домаћинства). Становање више породица у једном стамбеном објекту
- **Незапосленост.** Генерално висока стопа незапослености у локалној заједници и недостатак радних места, условљавају високу незапосленост избеглих, ИРЛ и повратника. Већина избеглих, ИРЛ и повратника се бави привременим и повременим пословима који нису регистровани и другим облицима стицања зараде у сивој економији.
- **Недостатак материјалних средстава.** Изрежен је у већем делу избегличке, расељеничке и повратничке популације а посебно код старачких домаћинстава, самохраних родитеља, породица чији су члан/ови ОСИ, хронично болесне особе и/или деца са сметњама у развоју, где условљава и немогућност квалитетне здравствене заштите и неге.
- **Низак ниво интеграције избеглих и ИРЛ у локалну средину.** Мала куповна моћ становништва, недостатак радних места
- **Проблем нерешавања власничких права на објектима изграђеним у Крушедол Прњавору и Ривици.** Избегла лица су у том периоду изградила 42 објекта на 2 локације у општини Ириг из донаторских средстава швајцарске хуманитарне организације СДЦ и уз помоћ локалне управе и Комесаријата за избеглице. Станари ових објекта чекају да почне решавање власничког статуса и изузетно су узнемирени поводом овог проблема.
- **Отежано располагање сопственом имовином у земљама и/или местима порекла.** Овај проблем се манифестује на локалном нивоу, али његово решавање је везано за националне институције и сарадњу Србије са бившим републикама СФРЈ.
- Имајући на уму озбиљну и тешку демографску ситуацију – драстично смањење броја становника, и растући тренд депопулације – у оквиру овог плана треба развити и подржати активности којима ће се активно борити за побољшање ове изузетно неповољне демографске ситуације.

6.3. Анализа заинтересованих страна

Анализом заинтересованих страна идентификоване су кључне заинтересоване стране за унапређење положаја избеглих, интерно расељених лица и повратника у Општини Ириг, које су диференциране на:

- крајње кориснике/це услуга (различите групе избеглих, интерно расељених лица и повратника) и

- кључне партнере локалној самоуправи у развијању и примени мера и програма.

Крајњи корисници/це Локалног акционог плана за решавање питања избеглих, ИРЛ и повратника су:

- *Избегла, ИРЛ и повратници у приватном смештају који немају трајно решено стамбено питање* У приватном смештају има већи део породица.
- *Избегла, ИРЛ и повратници који живе у сопственим безусловним објектима, а немају средстава за адаптирање објекта чиме би значајно утицали на побољшање квалитета живота* – више од 60 породица је заинтересовано за грантове грађевинског материјала, што говори о великој потреби да се овај програм спроводи.
- *Избегла, ИРЛ и повратници која немају средстава да заврше започету стамбену изградњу* – један број породица је започео изградњу објекта који се данас налазе у некој од фаза изградње.
- *Вишечлане и вишегенерацијске породице избеглих, ИРЛ и повратника* - У питању су породице које имају пет и више чланова. Неке од ових породица су до сада биле корисници програма грађевинских грантова и других програма у којима су управо из разлога њихове бројности имали предност. Међутим, још увек постоји значајан број породица које нису решиле своје стамбено и друга питања.
- *Породице избеглих, ИРЛ и повратника чији је члан/ови ОСИ, хронично болесна особа и/или дете са сметњама у развоју* – Неке од ових породица су укључене у локална удружења/НВО особа са инвалидитетом и/или родитеља деце са сметњама у развоју и корисници су програма које ова удружења/НВО спроводе.
- Самачка старачка домаћинства без прихода или са минималним приходима
- *Самохране родитељи у популацији избеглих, ИРЛ и повратника* – Поред самосталне бриге о деци, суочени су са економским и стамбеним проблемима. У укупном броју доминирају самохране мајке са једним или више деце.
- *Незапослена, радно способна избегла, ИРЛ и повратници* – Број незапослених избеглих, ИРЛ и повратника са евиденције НСЗ је доста мали, због тога што у категорији избеглих, ИРЛ и повратника су пензионери, пољопривредници, старије, болесне и друге радно неспособне особе, које се не воде на евиденцији НСЗ.

6.4. Приоритетне циљне групе

Критеријуми за избор приоритетних група оквиру Локалног акционог плана за решавање питања избеглих, ИРЛ и повратника у Општини Ириг су следећи:

- Стамбена и егзистенцијална угроженост циљне групе;
- Бројност циљне групе погођене одређеним проблемом;
- Хитност решавања проблема;

- Досадашњи ниво обухвата лица и група организованом друштвеном подршком;
- Истовремена погођеност циљне групе већим бројем проблема;
- Мандат и одговорност локалне самоуправе у односу на проблем.

Приоритетне групе у оквиру Локалног акционог плана за решавање питања избеглих, интерно расељених лица и повратника у Општини Ириг су:

1. Избегла, ИРЛ и повратници која немају трајно решено стамбено питање било да живе у приватном смештају или у сопственим недовршеним или неусловним објектима.
2. Незапослена, радно способна избегла, ИРЛ и повратници,

Приоритетне циљне групе Локалног акционог плана за решавање питања избеглих, ИРЛ и повратника у Општини Ириг су одабране на основу следећих критеријума:

- Видљивост и распрострањеност проблема одрђене групе у локалној заједници
- Број чланова породице погођене одређеним проблемом,
- Структура породице погођене одређеним проблемом (нпр. самохрани родитељ, члан породице је особа са инвалидитетом, хронични болесник, дете са сметњама у развоју, особа старија од 60 година и др.)
- Незапосленост и материјално сиромаштво одређене циљне групе

Приоритетне групе изабране на основу претходних критеријума су:

- Вишечлане и вишегенерацијске породице;
- Самохрани родитељи без сталних прихода;
- Старачка домаћинства укључујући самце без сталних прихода;
- Радно способни незапослени избегли, интерно расељени и повратници, нарочито они из породица које имају члана који је особа са инвалидитетом, хронично болестан или дете са сметњама у развоју.

7. ОПШТИ И СПЕЦИФИЧНИ ЦИЉЕВИ

Дефинисање општег и специфичних циљева

Општи циљ Локалног акционог плана:

Допринети решавању питања избеглих, ИРЛ и повратника кроз обезбеђење трајних стамбени решеља и економско оснаживање у општини Ириг.

Специфични циљеве Локалног акционог плана су:

- **специфични циљ 1:**

У периоду од 2013. до 2017. године у складу са популационом политиком општине обезбедити услове за решавање стамбеног проблема за најмање 20

породица избеглих, ИРЛ и повратника кроз програм откупа домаћинства са окућницом.

- **специфични циљ 2:**

У периоду 2013. – 2017. год. трајно решити стамбено питање за најмање 60 породица избеглих, интерно расељених лица и повратника доделом грантова у грађевинском материјалу за довршетак започете градње, или адаптацију неусловних стамбених објеката.

- **специфични циљ 3:**

У периоду 2013. – 2017. год. трајно решити стамбено питање за најмање 20 породица избеглих, интерно расељених лица и повратника доделом монтажних кућа.

- **специфични циљ 4:**

У периоду 2013. – 2017. год. економски оснажити најмање 60 породица избеглих, интерно расељених лица и повратника доделом грантова за доходне активности

- **специфичан циљ 5:**

У периоду 2013. - 2017. године изградити стамбену зграду социјалног становања у заштићеним условима за најмање 12 породица избеглих, ИРЛ и повратника (као и једне породице домицилног становништва) на опредељеној и инфраструктурно опремљеној локацији.