



**ЛОКАЛНИ АКЦИОНИ ПЛАН ЗА УНАПРЕЂЕЊЕ ПОЛОЖАЈА
ИЗБЕГЛИХ И ИНТЕРНО РАСЕЉЕНИХ ЛИЦА У
ОПШТИНИ ИВАЊИЦА
у периоду 2009-2013. година**

Општина Ивањица , јануар 2009.

САДРЖАЈ

| | Страна |
|---|----------|
| УВОД | 3 |
| Уводна реч Председника општине | 3 |
| Одлука Скупштине општине о усвајању ЛАП | 6 |
| Захвалност учесницима/цама ангажованим у процесу израде ЛАП | 7 |
| Сажетак (Резиме) ЛАП | 8 |
| Поглавље 1: Општи подаци о Општини | 9 |
| Поглавље 2: Подаци о избеглим и интерно расељеним лицима у Општини | 16 |
| Поглавље 3: Анализа ситуације и спорна питања избеглих и интерно расељених лица | 17 |
| Поглавље 4: Приоритетне циљне групе | 24 |
| Поглавље 5: Општи и специфични циљеви | 24 |
| Поглавље 6: Активности – Задаци за реализацију ЛАП | 26 |
| Поглавље 7: Ресурси/Буџет | 34 |
| Поглавље 8: Аранжмани за примену | 35 |
| Поглавље 9: Праћење и оцена успешности | 37 |

Увод

Уводна реч Председника Општине Ивањица

Предлог Локалног акционог плана за унапређење положаја избеглих и интерно расељених лица у општини Ивањица, настао је као резултат учешћа у Пројекту Подршка институцијама Владе Републике Србије које су надлежне за избегла и интерно расељена лица. Пројекат финансира Европска унија, а спроводи Међународна организација за миграције.

Корисници Пројекта су институције Владе Републике Србије које су надлежне за избегла и интерно расељена лица: Комесаријат за избеглице Републике Србије (КИРС), Министарство за Косово и Метохију (МинКиМ) и Министарство рада и социјалне политике (МРСП), као и друга надлежна министарства, општинска повереништва и одабране општине/градови.

Локална заједница не може да занемари потребе ове циљне групе и управо овај документ показује спремност наше општине да изгради активан однос према решавању њихових проблема. То је неопходна потреба, али и шанса коју не смемо и нећемо пропустити.

Као и сви развојни документи и овај Локални акциони план је резултат времена у коме је настао, али и флексибилан документ који се може мењати и прилагођавати на основу развојних потреба и стечених нових знања и искустава, како на локалном, тако и на републичком нивоу.

Сматрамо да је овај документ логичан наставак општег стратешког приступа локалне самоуправе развоју општине и побољшању услова за живот грађана. Након усвајања и успешно започетог процеса примене Стратегије социјалне заштите, Локални акциони план за унапређење положаја избеглих и интерно расељених лица, даће допринос и даљој реализацији општих стратешких опредељења локалне самоуправе. Процесом имплементације овог документа добићемо одговор на питања да ли смо изабрали прави пут и определили реална средства неопходна за реализацију приоритетних циљева.

Веома је важно при реализацији овог плана покренути све расположиве ресурсе локалне заједнице поштовањем принципа транспарентности.

Посебно истичемо да и овај документ јасно наглашава да је један од наших циљева обезбеђивање бољих услова живота за све избегле и интерно расељене који су нашли уточиште код нас.

Ивањица,

Јануар 2009. год.

Председник Општине,

Др. Радосав Секулић

Шта је Локални план акције за унапређење положаја избеглих и интерно расељених лица

У овом документу под процесом *локалног акционог планирања унапређења положаја избеглих¹ и интерно расељених лица² (ИРЛ)* подразумевамо процес доношења одлука о томе које промене значајне за живот избеглих и интерно расељених лица намеравамо да остваримо у свом локалном окружењу у току предвиђеног временског периода. Тај процес се заснива на идентификовању најбољег начина ангажовања капацитета свих социјалних актера у заједници у планирању и примени плана. *Локални акциони план за унапређење положаја избеглих и интерно расељених лица* посматрамо као резултат процеса планирања или планску одлуку којом су дефинисани основни начини остваривања циљева развоја ове области живота локалне заједнице.

У оквиру овог документа, под *избеглим и интерно расељеним лицима* подразумевају се сва лица која су била изложена присилном напуштању својих домова и расељавању, због рата на простору бивших југословенских република и бомбардовања Косова и Метохије, укључујући и она лица која су у међувремену стекла статус грађана Републике Србије, али и даље имају нерешене егзистенцијалне проблеме настале у току избегличког статуса.

Локални акциони план за унапређење положаја избеглих и интерно расељених лица (ИРЛ) у Општини Ивањица, настао је као резултат учешћа у Пројекту *Подршка институцијама Владе Републике Србије које су надлежне за избегла и интерно расељена лица*. Општи циљ Пројекта је проналажење решења на нивоу државе која ће пружити подршку Влади Републике Србије да на ефикасан и одржив начин одговори на потребе избеглих и ИРЛ. Пројекат финансира Европска унија, а спроводи Међународна организација за миграције (International for Migration-IOM). Корисници Пројекта су институције Владе Републике Србије које су надлежне за избегла и интерно расељена лица: Комесаријат за избеглице Републике Србије (КИРС), Министарство за Косово и Метохију (МинКиМ) и Министарство рада и социјалне политике (МРСП), као и друга надлежна министарства, општинска повереништва за избегла и интерно расељена лица и *одабране општине/градови*.

Стратешки оквир Пројекта одређен је у складу са политиком и правцима деловања дефинисаним Националном стратегијом за решавање питања избеглих и интерно расељених лица и другим националним стратешким документима од значаја за ову област³. У циљу координираног рада, коришћења научених лекција и најбољих пракси, овај Пројекат узима у обзир постојеће пројекте изградње капацитета на локалном нивоу, а нарочито оне који су у домену социјалне, економске и стамбене политике. Креирање и спровођење локалних акционих планова за унапређење положаја избеглих

¹ Према Конвенцији УН о статусу избеглице (1951), **избеглица** је особа која је из основаног страха да ће бити прогоњена због своје расе, националне припадности, припадности одеђеној друштвеној групи или због политичког уверења, напустила своју државу и не може или због поменутог страха не жели да се у њу врати. Појам избеглице је Протоколом из 1967. год. проширен и на особе које су биле изложене ратним страдањима или другим облицима насиља и зато одлучиле или биле принуђене да напусте своју државу. (<http://en.wikipedia.org/wiki/Refugee>)

² **Интерно расељене особе** су оне које су биле присиљене да напусте своје домове, али су остале у границама своје државе. Разлози због којих су били присиљени да напусте своје домове могу бити различити: рат, насиље, угрожавање људских права, политички прогон или природне катастрофе (земљотрес, поплава и сл.). Зато што се налазе у границама своје земље, могућности њихове међународне заштите су ограничене. Иако их, за разлику од избеглица, не штити Специјална конвенција УН, и даље их штите национални закони, међународно хуманитарно право и међународни правни акти у области људских права. (http://www.articleword.org/index.php/Displaced_person)

³ Детаље о осталим националним документима Погледати у Поглављу: Анализа ситуације и закључци

и интерно расељених лица овде се третира као део ширег механизма смањења сиромаштва и социјалне искључености осетљивих друштвених група.

Локални план акције за унапређење положаја избеглица и ИРЛ доноси се на период од 5 година, са детаљном разрадом активности за 2009 и 2010 годину.

Процес израде Локалног акционог плана за унапређење положаја избеглих и интерно расељених лица у Општини Ивањица, заснивао се на интерактивном приступу чије су основне методолошке карактеристике да је:

- Локални – спроведен је у локалној заједници и уважава локалне специфичности;
- Партиципативан – укључио је различите битне актере процеса друштвено организоване подршке избеглим и интерно расељеним у локалној заједници;
- Утемељен на реалним околностима, расположивим ресурсима и потребама унапређење положаја избеглих и интерно расељених;
- Прилагођен ситуацији у локалној заједници, актерима и позитивној промени којој се тежи;
- Користи савремене методе планирања и анализе свих важних елемената потребних за доношење одлука;
- Подстиче одговоран однос различитих друштвених актера у локалној заједници.

За потребе процеса, прикупљање и анализу основних податка о положају и потребама избеглих и интерно расељених лица у Општини Ивањица, коришћени су следећи извори: резултати интервјуа са потенцијалним корисницима/цама и састанака са локалним актерима, статистички подаци, различити извјештаји и документи, подаци Комесаријата за избеглице Републике Србије, Градског повереништва за избеглице, Црвеног крста, локалних невладиних организација итд. Процес израде Плана спроведен је у периоду новембар 2008. – јануар 2009.године.

Одлука Скупштине Општине Ивањица, о усвајању Локалног акционог плана за унапређење положаја избеглих и интерно расељених лица

На основу члана ____ Статута Општине Ивањица ("Сл. лист Општине Ивањица бр. _____ године),

Скупштина Општине Ивањица на седници одржаној дана _____ 2009. године донела је

ОДЛУКУ о усвајању локалног акционог плана за унапређење Положаја избеглих и интерно расељених лица у Општини Ивањица

I Усваја се Локални акциони план за унапређење положаја избеглих и интерно расељених лица у Општини Ивањица

II Решење објавити у "Службеном листу Општине Ивањица".

Образложење

У Општини Ивањица, по евиденцији Повереништва за избеглице тренутно привремени боравак има 50 избеглих из бивших Република СФРЈ, од којих 46% жена и 22 интерно расељених, од којих 50 % жене са простора КиМ. Иначе укупан број људи који су до сада регулисали нека од својих права, а налазе се у Општини Ивањица су 67 са простора бивших република СФРЈ и 12 која долазе са простора КиМ. Многи од њих нису решили своја стамбена и егзистенцијална питања.

Међународна организација за миграције ИОМ у сарадњи са Комесаријатом за избеглице Републике Србије иницирала је израду Локалног Акционог Плана за унапређење положаја избеглица и интерно расељених лица у Општини Ивањица.

Корисници пројекта су институције Владе Републике Србије које су надлежне за избегла и интерно расељена лица, Комесаријат за избеглице Републике Србије, Министарство за Косово и Метохију и Министарство рада и социјалне политике, као и друга надлежна министарства, општинска повереништва за избегла и интерно расељена лица и одабране општине.

Основни циљ примене Локалних планова јесте да дефинише циљеве који би се заснивали на свеобухватној анализи стања и укључивање у све сегменте живота избеглих и интерно расељених лица.

Општи циљ Пројекта је подршка институцијама Владе Републике Србије које су надлежне за избегла и интерно расељена лица, који финансира Европска унија, а спроводи Међународна организација за миграције (ИОМ), која је изналажење решења на нивоу државе које ће пружити подршку Влади Републике Србије да на ефикасан и одржив начин одговори на потребе избеглих и интерно расељених лица.

Локални План је заснован на кључним принципима и садржи основне смернице за побољшање услова живота у локалној заједници избеглих и интерно расељених лица уз подршку централних и локалних власти. Он се заснива на побољшање стамбених услова живота избеглих и интерно расељених, побољшано запошљавање, услове школовања, социјалне услове живота избеглих и интерно расељених, као и сређивање и урбанизација града.

Све ове активности би требало да се спроведу у Општини Ивањица, од 2009 до 2013, што ће довести до побољшања и унапређења положаја ове групације у локалној заједници.

Из свега изнетог предлаже се доношење Одлуке као у диспозитиву.

**ОПШТИНСКО ВЕЋЕ
ОПШТИНЕ ИВАЊИЦА**

Захвалност учесницима/цама у процесу локалног акционог планирања

У циљу израде Локалног акционог плана за унапређење положаја избеглих и интерно расељених лица у Општини Ивањица, формирана је Општинска радна група коју су чинили представници/це: локалне самоуправе као носиоца процеса и формалног доносиоца овог документа, укључујући и Повереништво за избеглице; институција система које се на локалном нивоу баве питањима избеглих и интерно расељених; невладиних организација које делују у локалној заједници и Комесаријата за избеглице Републике Србије .

Улога Општинске радне групе била је да:

- Унапреди сопствене капацитете за планирање кроз одговарајуће обуке организоване од стране ИОМ-а;
- Обезбеди потребне податке непосредно од циљних група и социјалних актера у систему подршке избеглим и интерно расељеним;
- Размењује информације и учествује на састанцима од значаја за процес планирања;
- Примењује усвојене методе планирања током процеса планирања;
- Дефинише циљеве, правце развоја и сарађује са различитим релевантним локалним и републичким актерима;
- Планира праћење и оцењивање успешности примене локалног акционог плана;
- Ради на писању завршног документа;
- Иницира јавну расправу о нацрту документа и допринесе да финална верзија буде предложена Скупштини Општине.

Чланови/ице Општинске радне групе су:

1. Драга Трнинић, координатор из Комесаријата за избеглице Републике Србије, представник надлежне републичке институције,
2. Марица Кокошар, повереник за избеглице, општинска управа,
3. Драгован Милинковић, председник Радне групе,
4. Данијела Перишић Вуловић, представник одељења за урбанизам, стамбене и комуналне делатности,
5. Драгана Богдановић, представник Канцеларије за локални економски развој,
6. Светлана Јелић, директор Центра за социјални рад,
7. Зоран Димитријевић, представник невладиног сектора,
8. Анкица Мојсиловић, секретар Црвеног крста.

Захваљујемо се свим члановима/ицама Општинске радне групе на учешћу у процесу планирања.

Остали актери укључени у сам процес локалног акционог планирања су били представници/це различитих институција, организација и група, укључујући и групе потенцијалних корисника/ца који су повремено учествовали у консултативном процесу. У различитим фазама рада, стручну подршку процесу локалног акционог планирања и израде финалног документа пружила је консултанткиња ангажована од стране ИОМ-а. Посебну захвалност изражавамо Комесаријату за избеглице Републике Србије и ИОМ пројектном тиму.

Сажетак (Резиме)

Локални акциони план за унапређење положаја избеглих и интерно расељених лица у Општини Ивањица (2009-2013) је документ који изражава дугорочна опредељења локалне самоуправе да побољша услове живота и могућности за интеграцију избеглих и интерно расељених у локалну заједницу. Овај План је заснован на свеобухватној анализи ситуације релевантне за унапређење положаја избеглих и интерно расељених. Овај План је усмерен на све особе у Општини Ивањица које су биле изложене присилним миграцијама и егзистенцијалним потешкоћама које то ствара, а бораве на територији Општине Ивањица. Према званичним подацима, број регистрованих интерно расељених лица у Општини Ивањица је 22, а избеглих лица је 50.

Општи циљ Локалног акционг плана за унапређење положаја избеглих и интерно расељених лица је: Унапређен квалитет живота избеглих и интерно расељених лица у општини Ивањица, путем одрживих програма за побољшање њихове интеграције у локалној заједници.

Специфични циљеви овог плана су:

1) У периоду од 2009. до краја 2013. год. трајно решити стамбено питање за најмање 10 породица избеглих и интерно расељених лица, изградњом најмање 10 монтажних кућа:

- У периоду 2009 - 2010. год. – најмање монтажних кућа, за __ породица;
- У току 2011.год. - најмање __ монтажних кућа, за __ породица;;
- У току 2012. год. – најмање __ монтажних кућа, за __ породица;
- У току 2013. год. - најмање __ монтажних кућа, за __ породица;

2) У периоду од 2009. до 2013. год. повећати запосленост избеглих и ИРЛ на територији општине Ивањица за 30%

3) У периоду од 2009. до 2013. год. побољшати степен информисаности и подстицај укључивања избеглих и ИРЛ у развојне активности локалне заједнице

Процењује се да ће за реализацију Локалног плана у периоду 2009-2013 .године бити укупно потребно да се издвоји 210.000 ЕУР. Учешће локалног буџета од 63. 000 ЕУР представља 30% реализације плана у овом периоду. Осталих 70% је планирано да се обезбеди из донаторских средстава и других извора.

Поглавље 1. Основни подаци о Општини

Општи подаци

1. Географска слика



Општина Ивањица се налази у југозападном делу Србије познатом као Старовлашко-Рашка Висија.

Територија општине има површину 1.090 км² и шеста је по величини у Србији.

Граничи се са општинама Нови Пазар, Сјеница, Нова Варош, Ариље, Лучани, Краљево и Рашка. Са општинама Лучани, Чачак и Горњи Милановац припада Моравичком округу.

Општина Ивањица се налази у претежно брдско-планинском подручју оивичена планинским венцима Голије, Јавора

и Мучња и испресецана је речним водотоковима.

Општина има неповољан географски положај јер је директно дислоцирана од главних саобраћајница (аутопута и железница). Ивањица и цео Моравички крај су, путем преко Ариља ка Пожеги (42 км од Ивањице), повезани са магистралним путем Београд-Јужни Јадран и са пругом Београд-Бар. Путем преко Гуче је повезана са Чачком, преко Каоне са Краљевом, а преко Јавора, Сјенице и Новог Пазара излази на Ибарску магистралу. Од Сјенице је повезана са Новом Вароши и Пријепољем.

Становништво општине је распоређено у 48 насељених места, 42 катастарске општине и 18 месних заједница.

Поред Ивањице, центри месних заједница су: Буковица, Прилике, Лиса, Луке, Осоница, Међуречје, Девићи, Остатија, Придворица, Средња Река, Кушићи, Брезова, Ковилје, Братљево, Мочиоци, Опаљеник и Ерчеге.

Табела бр.1: Приказ насељених места са површинама у км² и бројем становника

| Месна заједница | Насељена места | Површина у км ² | Удаљеност од Ивањице | Број становника |
|-----------------|--|----------------------------|----------------------|-----------------|
| Ивањица | Ивањица, Бедина Варош, Свештица и Будожелџа | 66 | - | 15.770 |
| Буковица | Буковица, Шуме и Рашчићи | 16 | 5 | 3.039 |
| Прилике | Прилике, Дубрава, Радаљево и Церова | 59 | 9 | 4.242 |
| Лиса | Лиса | 38 | 12 | 1.124 |
| Луке | Луке | 37 | 12 | 1.036 |
| Осоница | Осоница | 46 | 11 | 860 |
| Међуречје | Међуречје, Мана, Косовица, Комадине и Куманица | 87 | 10 | 1.402 |
| Девихи | Девихи, Вионица и Чечина | 45 | 40 | 720 |
| Остатија | Остатија, Коритник и Брусник | 112 | 50 | 870 |
| Придворица | Придворица, Добри До и Врмбаје | 75 | 25 | 692 |
| Средња Река | Средња Река, Дајићи и Градац | 66 | 40 | 401 |
| Кушићи | Кушићи, Деретин, Маскова и Равна Гора | 89 | 25 | 1.025 |
| Брезова | Брезова, Катићи, Шареник и Брез. Р. Гора | 60 | 25 | 1.347 |
| Ковилџе | Ковилџе, Смиљевац и Васиљевићи | 43 | 35 | 245 |
| Братљево | Братљево, Ровине и Глеђица | 62 | 23 | 598 |
| Мочиоци | Мочиоци и Пресека | 46 | 33 | 665 |
| Опаљеник | Опаљеник и Сивчина | 43 | 20 | 520 |
| Ерчеге | Ерчеге, Вучак и Медовине | 45 | 40 | 780 |

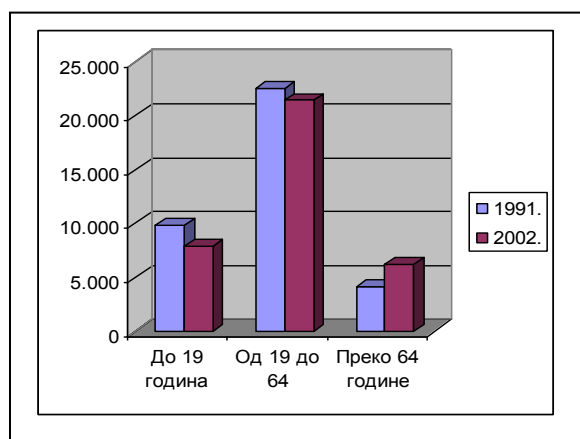
Демографска слика

У општини Ивањица живи 35.446 становника у оквиру 11.040 домаћинстава.

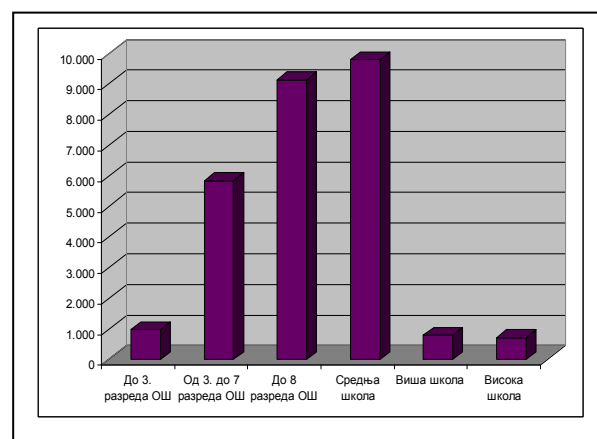
Полна структура становништва - Од 35.446 становника општине Ивањица 51% чине жене а 49% мушкарци.

Национална структура становништва: Срба 35.188, Југословена 32, Муслимана 6, Црногораца 68, Рома 33, Македонаца 12 и Горанаца 7.

Графикон бр.1 и бр.2:



Старосна структура становништва



Образовна структура становништва

Према званичним подацима из пописа 2002.године, **старосна структура** становништва општине Ивањица има следећа обележја:

- становништво млађе од 19 година представља 22,26% популације, грађани од 19 до 64 године су заступљени са 60,36%, а грађани преко 64 године живота заступљени су са 17,36%, што је испод републичког просека;
- у односу на 1991. годину број становника старости до 19 година је смањен за 20,5 % , као и број становника између 19 и 65 године за 4,86 % , док је број становника преко 64 године повећан за 33,37 %

Социо-економски контекст

Пре приватизације у општини Ивањица је било **2. 211 незапослених лица**, а данас се, након реализације социјалних програма, на евиденцији незапослених налази **5.263 грађана**.

У општини Ивањица је у 2006. години у односу на 2002. годину **27,73 % смањен број запослених**.

У оквиру појединих делатности, уочљиве су следеће промене:

- пораст броја запослених у трговини на велико и мало за 3,53% у односу на 2002. годину, делатност саобраћаја, складиштења и веза 17,40% више запослених,
- државна управа и социјално осигурање 12,08 % више запослених;
- значајно смањење запослених је у оквиру делатности пољопривреде 31,47%, прерађивачке индустрије 45,41% и угоститељства и туризма 10,32 %.

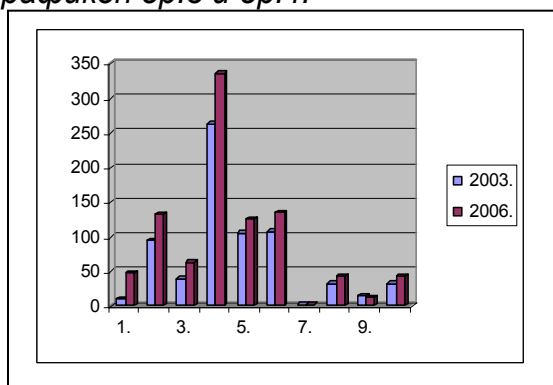
Процент запослених у односу на укупан број становника се кретао овако:

- 2002. године на републичком нивоу је било 19,46 % и у општини Ивањица 25,23 %;
- 2006. године на републичком нивоу било 27,05 % и у општини Ивањица 25,11 %.

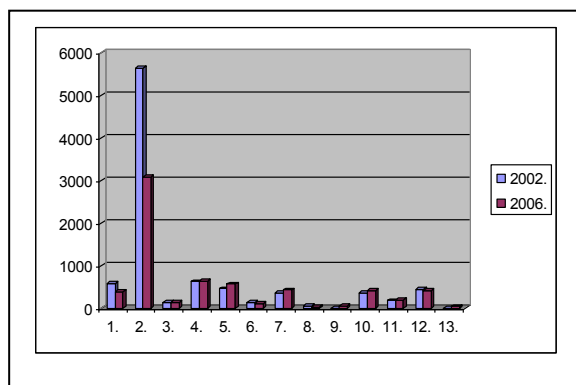
Однос **зарада без пореза и доприноса** на републичком и општинском нивоу је следећи:

- 2002. године просечне зараде су износиле у Републици 9.208,00 динара, у Моравичком региону 7.062,00 и у општини Ивањица 3.366;
- 2005. године просечне зараде су износиле у Републици 17.443,00 динара, у Моравичком округу 12.731 и у општини Ивањица 8.630,00.

Графикон бр.3 и бр.4:



Број радњи по секторима делатности



Број запослених по секторима делатности

Становништво општине Ивањица се бави и **пољопривредом**. Од 109.000 хектара колико заузима општина Ивањица структура земљишта је следећа: пољопривредно земљиште 47,06%, шуме 49,54% и неплодно 3,40%.

Социо-економски контекст

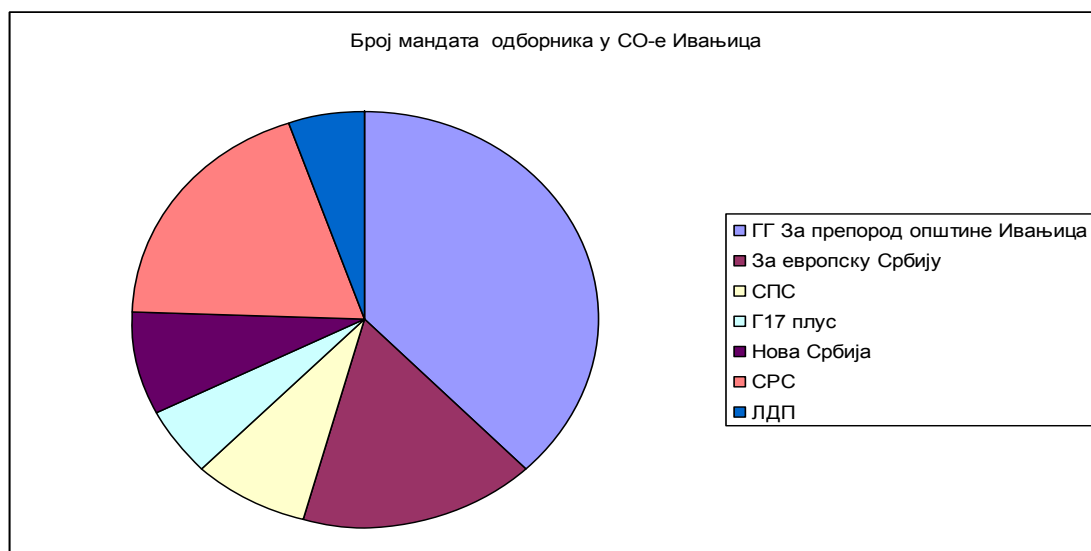
Општински органи:

Слике бр.2 , бр.3 и бр.4 :



- Скупштина општине Ивањица
- Председник Скупштине
- Општинско веће - броји 9 чланова
- Општинска управа
- Општинско јавно правобранилаштво

Графикон бр.5.



Скупштина општине Ивањица броји 37 одборника, од тога ГГ “За препород општине Ивањица” има 14 одборника, Коалиција “За европску Србију” 6, Српска радикална странка 7, Нова Србија 3, Социјалистичка партија Србије 3, Г 17 плус 2 и ЛДП 2 одборника .

Рад општинске управе се обавља у следећим организационим јединицама:

- Служба за скупштинске послове
- Одељење за општу управу и заједничке послове
- Одељење за привреду, финансије и друштвене делатности
- Одељење за урбанизам, стамбене и комуналне делатности

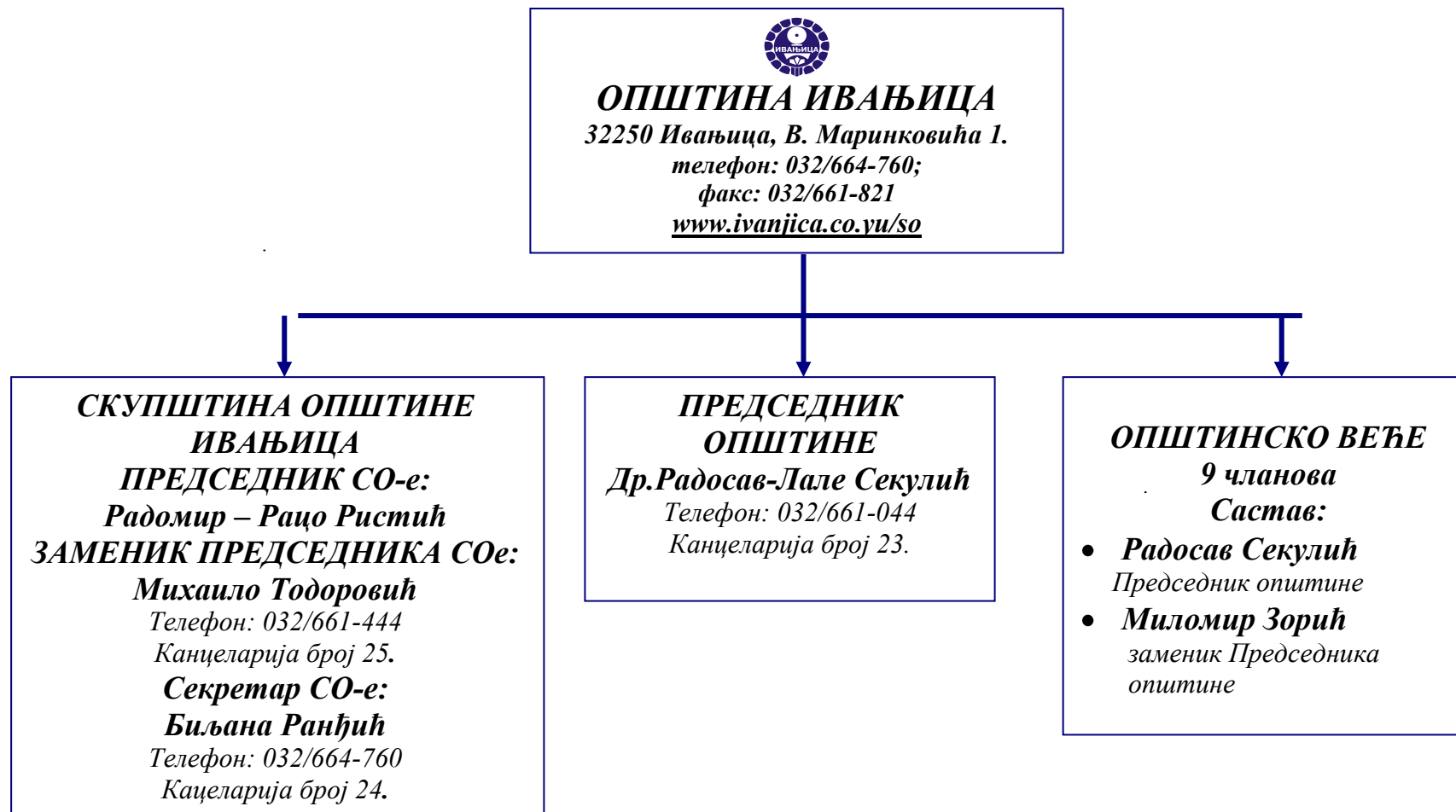
Општинска јавна предузећа:

- Комунално јавно предузеће
- Дирекција за путеве, изградњу и градско грађевинско земљиште

Општинске установе:

- Центар за социјални рад
- Дечји вртић
- Дом културе
- Туристичка организација

Табела бр.2 и бр.3: Структура општинске управе општине Ивањица



ОПШТИНСКА УПРАВА

Начелник:

Миланка Коларевић

Телефон: 032/661-444

Каниеларија број 22.



01.

СЛУЖБА ЗА СКУПШТИНСКЕ ПОСЛОВЕ

Секретар СО-е

Биљана Ранђић

Телефон: 032/664-760

Канцеларија број 24.

Вршење стручних, адимистративних и других послова за потребе Скупштине општине, председника општине и општинског већа.

02.

ОДЕЉЕЊЕ ЗА ОПШТУ УПРАВУ И ЗАЈЕДНИЧКЕ ПОСЛОВЕ

Руководилац:

Снежана Цибраковић

032/661-456

канцеларија број 2.

- ОПШТИ ПОСЛОВИ
- ПОСЛОВИ ПИСАРНИЦЕ
- ПОСЛОВИ ЛИЧНИХ СТАЊА ГРАЂАНА
- МАТИЧНИ ПОСЛОВИ
- БИРАЧКИ СПИСКОВИ

03.

ОДЕЉЕЊЕ ЗА ПРИВРЕДУ, ФИНАНСИЈЕ И ДРУШТВЕНЕ ДЕЛАТНОСТИ

Руководилац:

Саво Недељковић

телефон: 032/661-447

канцеларија број 19.

- СЛУЖБА БУЏЕТА И ФИНАНСИЈА
- ПРИВАТНО ПРЕДУЗЕТНИШТВО
- ДРУШТВЕНЕ ДЕЛАТНОСТИ
- ДРУШТЕВЕНА БРИГА О ДЕЦИ
- БОРАЧКО-ИНВАЛИДСКА ЗАШТИТЕ
- ВОДОПРИВРЕДА И ПОЉОПРИВРЕДА

04.

ОДЕЉЕЊЕ ЗА УРБАНИЗАМ И СТАМБЕНО-КОМУНАЛНЕ ДЕЛАТНОСТИ

Руководилац:

Миљко Главинић

телефон: 032/664-925

канцеларија број 12.

- ПОСЛОВИ УРБАНИЗМА
- ИМОВИНСКО-ПРАВНИ ПОСЛОВИ
- ИНСПЕКЦИЈСКИ ПОСЛОВИ

Поглавље 2. Подаци о избеглим и интерно расељеним лицима у Општини Ивањица

Узрок настанка проблема појаве избеглиштва су ратна разарања на територији бивших СФРЈ. Велики број избеглица услед тог процеса је нашло уточиште на територији наше општине. Према подацима повереништва за избегла и интерно расељена лица, на територији општине Ивањица укупно је регистровано 22 интерно расељена лица са простора Косова и Метохије и 50 избеглих лица са потврђеним избегличким статусом У обе популационе групе 47% чине жене. Највећи избеглички талас забележен је у периоду август-октобар 1995. год. , а највише интерно расељених лица регистровано је у периоду јун-август 1999. год.

До краја 2004. године на територији општине Ивањица било је 3 колективна центра. У тим центрима су била смештена лица избегла из Хрватске и Босне и Херцеговине. Сада на територији општине Ивањица постоји један регистрован колективни центар у Приличком Кисељаку, где је смештено 39 избеглих и интерно расељених лица.

Табела бр.4: Број и структура интерно расељених лица у Општини Ивањица

| р.б | Година | број | Деца до 18 | Самохрани | ИРЛ Роми | Жене |
|-----|--------|------|------------|-----------|----------|------|
| 1. | 1999. | 68 | 20 | | 6 | |
| 2. | 2000. | 39 | 12 | | 4 | |
| 3. | 2001. | 38 | 9 | | | |
| 4. | 2002. | 38 | 7 | | | |
| 5. | 2003. | 34 | 7 | | | |
| 6. | 2004. | 31 | 6 | | | |
| 7. | 2005. | 25 | 6 | | | 14 |
| 8. | 2006. | 22 | 5 | | | 11 |
| 9. | 2007. | 22 | 5 | | | 11 |
| 10. | 2008. | 22 | 5 | | | 11 |

Табела 5: Број и структура избеглих у Општини Ивањица

| р.б | Година | број | Деца до 18 | Самохрани | Роми | Жене |
|-----|--------|------|------------|-----------|------|------|
| 1. | 1999. | 405 | 75 | | | |
| 2. | 2000. | 397 | 61 | | | |
| 3. | 2001. | 382 | 43 | | | |
| 4. | 2002. | 346 | 32 | | | |
| 5. | 2003. | 235 | 19 | | | |
| 6. | 2004. | 145 | 10 | 2 | | 69 |
| 7. | 2005. | 108 | 7 | | | 37 |
| 8. | 2006. | 66 | 5 | | | 31 |
| 9. | 2007. | 57 | 3 | | | 27 |
| 10. | 2008. | 50 | 2 | | | 23 |

На основу података са Пописа спроведеног 2005 године, на територији општине Ивањица налазило се 145 избеглих лица. Од тог броја 108 је потврђен избеглички статус.

У међувремену, током три протекле године, један део њих је узео личне карте Републике Србије, тако да са потврђеним избегличким статусом има 50 избеглих лица.

Из предходних података види се да се током година, првобитни број избеглица смањивао јер су се многи од њих одлучили за повратак у земљу порекла, интеграцију или пресељење у треће земље.

Поглавље 3.

Анализа контекста или радног окружења обухватила

Анализа или *II* о

- Национална стратегија
- Стратегија за смањење сиромаштва (2003);
- Национална стратегија одрживог развоја (2008);
- Национална стратегија привр.
- Национална страт.
- Стратегија регионалног развој.
- Стратегија развоја пољопривреде
- Стратегија развоја социјалне заштите
- Национални план акције за децу

Ст. (2009 -2014), улази у

Страт. не обухвата групу

заштите на локалном нивоу, заједно са другим социјално рањивим групама.

У последњих пет година у Ивањици је

Табела бр.6 : Преглед програма и пројеката за избегле и интерно расељена лица у Општин Ивањица

| Завршени програми и пројекти | Врста помоћи |
|---|---|
| УНХЦР / ПРАКСИС | Бесплатна правна помоћ |
| КООПИ / ЕЦХО (2003 год.) | Делимична изградња (грантови грађевинског материјала) |
| СДЦ (2004 год) | Социјално становање у заштићеним условима |
| ХЕЛП (ЕАР-ЦАРД 2005 год.) | Доходовне активности и одговарајући тренинзи |
| ЕП / ЕАР (2005 год.) | Делимична изградња (грантови грађевинског материјала) |
| ХОРИЗОНТИ / УНХЦР | Бесплатна правна помоћ |
| ИНТЕРСОС / ЕАР | Сеоска домаћинства |
| ИНТЕРСОС / ЕАР | Прелазак из колективног у приватан смештај (ПИКАП пројекат) |
| Програми и пројекти који су у току | Врста помоћи |
| ИНТЕРСОС / ЕАР | Сеоска домаћинства |
| ИНТЕРСОС / ЕАР | ПИКАП пројекат |

Најважнији закључци ове анализе су следећи :

- Национална стратегија за решавања питања избеглих и интерно расељених лица (2002) дефинише основне правце деловања – обезбеђивање услова за повратак и обезбеђивање услова за локалну интеграцију, што је потпуно у складу са међународно прихваћеним циљевима за решавање положаја ове групе грађана.
- Остале наведене националне стратегије пружају основу и дају смернице за развијање мера и акција у области локалне интеграције избеглих и интерно расељених лица којима се може допринети унапређењу њиховог животног стандарда и укупног друштвеног положаја.
- Локална стратешка документа општине указују на проблем избеглих и интерно расељених лица у Општини Ивањица као и начин њихове интеграције у локалну заједницу.
- Програми и пројекти за избегла и ИРЛ који су до сада реализовани, као и они који су у току, бавили су се решавањем следећих питања: становање, економско оснаживање, лична документација, спајање раздвојених породица и социјално-правна подршка.

Ови програми и пројекти дају директиве за будући рад на унапређењу положаја избеглих и интерно расељених лица.

Анализа стања у локалној заједници по питањима унапређења положаја избеглих и интерно расељених лица извршена је кроз индетификовање досадашњих активности и резултата у овом домену и сагледавање позитивних капацитета и слабости локалне заједнице, као и могућности и препрека са којима се суочава у свом радном окружењу .
Анализа је урађена коришћењем SWOT технике .

Табела бр.7 : SWOT анализа

| | | |
|--|---|---|
| У Н У Т Р А Ш Њ Е | <p><u>СНАГЕ</u></p> <ul style="list-style-type: none"> • Заинтересованост локалне заједнице за решавање проблема (председник општине, општинска управа, општинско веће... • <u>Стручност чланова Радне групе у различитим областима од значаја за циљну групу</u> • Решен добар део проблема корисника • <u>Усвојени Генерални урбанистички план, ДУП, Стратешки план развоја система социјалне заштите</u> • Постојање локације предвиђене за изградњу објеката намењених овим групама • Инфраструктурна опремљеност локације за изградњу | <p><u>СЛАБОСТИ</u></p> <ul style="list-style-type: none"> • Пасивност избеглица • Ограничени финансијски фондови локалне самоуправе • Висок % незапослености у циљној групи • Висока незапосленост у локалној заједници • Недостатак подршке социјално угроженим припадницима циљне групе • Недовољна информисаност шире локалне јавности о питањима избеглица и ИРЛ |
| С П О Љ А Ш Њ Е | <p><u>ШАНСЕ</u></p> <ul style="list-style-type: none"> • Подршка КИРС-а • Постојање политичког концезуса за решавање проблема избеглих и ИРЛ на националном нивоу • Постојање Националне Стратегије за решавање проблема избеглих и других релевантних стратегија • Спремност донатора да пруже подршку • НИП • Разни фондови | <p><u>ПРЕТЊЕ</u></p> <ul style="list-style-type: none"> • Нестабилна економска ситуација • Изражени социјални проблеми • Смањење донаторских фондова намењених избеглицама и ИРЛ. • Низак степен организованости и активизма – непрепознавање потребе за решавање сопственог проблема • Непостојање законске регулативе која ваљано третира питања избеглих и ИРЛ |

Најважнији закључци ове анализе су :

- Локална заједница има капацитете за унапређење положаја избеглих и интерно расељених лица. *Главне снаге* локалне заједнице, за питања ове популације су: заинтересованост и подршка општинске структуре власти, стратешки приступ развоју оштине у различитим областима и стручност и посвећеност радне групе за планирање. У даљем раду требало *побољшати* следеће капацитете локалне заједнице: повезаност између база података различитих институција, сарадњу јавног и приватног сектора и планирање наменских средстава у буџету локалне самоуправе за унапређење положаја избеглих и интерно расељених лица.

- Најзначајније спољашње *могућности*, које из ширег друштвеног окружња делују на питања избеглих и интерно расељених лица у локалној средини су: политички консензус на локалном нивоу за унапређење положаја избеглих и интерно расељених лица, активности и програми КИРС-а, приступ ИПА фондовима. Као важне *препреке* из спољашњег окружења које би требало узети у обзир у процесу даљег планирања, индетификоване су следеће: актуелна законска регулатива која не третира питања избеглих и интерно расељених на одговарајући начин, смањење донаторских програма намењеним овим питањима и непостојање интересорног приступа овим питањима на националном нивоу .

Анализом заинтересованих страна индетификоване су кључне заинтересоване стране за унапређење положаја избеглих и интерно расељених у општини Ивањици, које су диференциране на крајње кориснике/це услуга (различите групе избеглих и интерно расељених лица) и кључне партнере у локалној самоуправи у развијању и примени мера и програма.

Табела бр.8.Анализа заинтересованих страна :

| Заинтересоване стране у локалној заједници | | Заинтересоване стране национални и регионални ниво |
|--|---|--|
| 1. | Локална самоуправа | Комесаријат за избеглице |
| 2. | Повереништво за избеглице | Министарство за КиМ |
| 3. | Центар за социјални рад | Мин. Рада и социјалне политике |
| 4. | Црвени крст | Канцеларија председника Србије |
| 5. | Образовне установе (школе,предшколске установе) | НВО- међународне организације |
| 6. | Национална служба запошљавања | УНХЦР, ИОМ , ИНТЕРСОС , УНДП, Група 484, Дивац Фондација, Визија |
| 7. | Месне заједнице | Пословни сектор |
| 8. | МУП, СУД | Регионална привредна комора |
| 9. | Невладине организације | / |
| 10. | Локални медији | / |

Крајњи корисници/це Локалног акционог плана за унапређење положаја избеглих и интерно расељених лица су:

Становници регистрованог колективног центра - укупно 39 особа, од тога 35 избеглих и 4 интерно расељених лица, у оквиру 17 породица. И то: 5 самачких домаћинстава, 5 двочланих, 4 трочлане и три четворочлане породице. Петоро деце до 18 година, и 12 особа преко 65 година. Од укупног броја, седам особа су пензионери, а 15 њих је незапослено.

Избегли у приватном смештају - који немају трајно решено стамбено питање и који немају средстава да заврше започету стамбену изградњу.

Незапослени, радно способни избегли и интерно расељени – Значајан проблем представља чињеница да многи не владају модерним знањима и вештинама потребним за рад у савременом привредном и друштвеном окружењу.

Кључни партнери у локалној самоуправи су:

Општинска управа, Канцеларија за ЛЕР у Одељењу за привреду, финансије и друштвене делатности. Надлежности канцеларије су подршка развоју МСП-а, учешће у изради и имплементацији развојних планова, израда пројеката и праћење њихове имплементације.

Повереништво за избеглице, као део Општинске управе који врши поверене послове, у оквиру своје основне делатности и координације различитих програма на локалном нивоу пружа обухватну подршку избеглим и интерно расељеним лицима кроз различите програме и индивидуалну помоћ.

Дирекција за урбанизам и изградњу Општине у оквиру своје основне делатности, као и програмима и пројектима директно намењеним стамбеној изградњи за избегла и интерно расељена лица, омогућава решавање овог питања у локалној заједници.

Центар за социјални рад - Основни задаци Центра су усмерени на следеће кључне области: социјална заштите и обезбеђење социјалне сигурности, породично-правне заштите, превентивне активности, вођење евиденције о пруженим услугама и предузетим мерама у оквиру социјалне заштите.

Црвени Крст Ивањица се бави социо-хуманитарним радом, здравствено-пре-вентивним радом, едукативним радом са подмлатком и омладином.

Национална служба за запошљавање – Филијала Ивањица кроз своје програме самозапошљавања и запошљавања, даје одређене приоритете избеглим и интерно расељеним лицима.

Образовне институције (основне и средње школе), поред укључивања у образовни систем под једнаким условима као и за све друге ученике, ове институције, сарађују у свим другим програмима намењеним овој циљној групи.

Здравствене институције – Дом здравља Ивањица, пружа различите услуге из свог домена рада и сарађују са другим институцијама у програмима намењеним избеглим и интерно расељеним лицима.

Локалне НВО – невладине организације и различита удружења ОСИ, имају врло значајну улогу у процесу информисања избеглих и интерно расељених о различитим програмима, као и у размени искустава и сазнања између самих корисника/чланова.

Домаће, националне НВО – СДФ, ИДЦ, и друге, чија се активност огледа у имплементацији донаторских програма у области становања, доходовних делатности и правне помоћи.

Међународне организације активне у Општини Ивањица, укључујући и стране НВО – УНХЦР и његови партнери – Интерсос, ДРЦ и друге, имплементирају различите програме приказане у Табели 7.

КИРС (Комесаријат за избеглице Републике Србије), чија се улога огледа у координацији различитих програма за избегле и интерно расељене, преко мреже повереника и кроз сарадњу са локалном самоуправом.

Министарство рада и социјалне политике које кроз систем социјалне заштите обезбеђује остваривање свих законом предвиђених права у овој области за интерно расељена лица и за избегле.

Анализа проблема је показала да су главни проблеми избеглих и интерно расељених лица у Општини:

Нерешено стамбено питање. Са овим проблемом се суочавају и становници колективног центра и избегли који станују приватно. С обзиром на планирано затварање колективних центара као неадекватног облика дугогодишњег становања који има негативне последице на укупан начин живота, повећава се потреба за налажењем трајнијих стамбених решења за становнике регистрованог колективног центра. Овај проблем је још изражен и код избеглих који живе у приватном смештају, јер су суочени са проблемом плаћања закупа станова и режијских трошкова. Да би умањили те трошкове, често станују у неадекватним условима и у недовршеним стамбеним објектима.

Незапосленост и материјално сиромаштво. Генерално висока стопа незапослености у локалној заједници и недостатак радних места, условљавају и незапосленост избеглих и интерно расељених лица. Већина њих бави се привременим и повременим пословима који нису регистровани и другим облицима стицања зараде у сивој економији.

Отежано располагање сопственом имовином у земљама и/или местима порекла. Овај проблем се манифестује на локалном нивоу, али његово решавање је везано за националне институције и сарадњу Србије са бившим републикама СФРЈ.

Општи закључци анализе

- Локална заједница и локална самоуправа имају различите капацитете за бављење унапређењем положаја избеглих и интерно расељених лица, као што су: људски ресурси, одговарајућа развојна документа и стратешки приступ развоју општине, институционализоване организационе целине општинске управе чији је мандат унапређење развојних процеса у Општини (на пример, Канцеларија за ЛЕР) и различите механизме за подстицање развоја (локални фондови, јавни конкурси итд.).

Потребно је ове већ постојеће механизме и структуре и њихове активности повезати са унапређењем положаја избеглих и интерно расељених.

- Избегли и интерно расељени су врло хетерогена група са разноврсним потребама. Она нису у могућности да без додатне подршке и планског приступа у локалној заједници нађу одговарајућа решења за своје проблеме.

Неопходно је да се издвоје приоритети на које ће овај локални план покушати да одговори, као и да се подстиче активизам и конструктивна сарадња самих корисничких група у процесу реализације Плана.

- У Општини Ивањица је идентификован значајан број локалних актера, као и актера из ширег окружења који могу да буду укључени у процес унапређења положаја избеглих и интерно расељених лица.

Потребно је процес планирања засновати на партнерској сарадњи актера, подстицању транспарентности њиховог рада и подели одговорности.

- Озбиљност и обим проблема са којима се суочава популација избеглих и интерно расељених намеће плански и фазни приступ њиховом решавању. Ово се нарочито односи на проблем становања који захтева значајне ресурсе.
Неопходно је планирати решавање ових проблема кроз потуну усклађеност програмских и финансијских аспеката плана и уз систематско издвајање дела средстава из локалног буџета и планирање начина за прикупљање средстава кроз различите нове пројекте или привлачење већ постојећих донаторских и кредиторских пројеката.
- Решавање питања положаја избеглих и интерно расељених лица је неопходно још од процеса планирања повезати са општим, већ дефинисаним развојним трендовима Општине.
У том смислу, овај Локални план би требало да основне елементе социјалне интеграције избеглих и интерно расељених лица – становање, стицање одговарајуће квалификације, побољшање могућности за запошљавање, повеже са опредељенима у просторном уређењу Општине, развоју привреде и других делатности.
- У процесу израде Локалног плана неопходно је узети у обзир, с једне стране, реално постојеће локалне ресурсе и чињеницу да су избегла и интерно расељена лица једна од бројних друштвено рањивих група, а с друге стране, уважити оне њихове потребе и проблеме који су специфични резултат избеглиштва и расељеништва.

Поглавље 4. Приоритетне групе

Критеријуми за избор приоритетних група оквиру Локалног акционог плана у општини Ивањица за унапређење положаја избеглих и интерно расељених лица су следећи:

- Стамбена угроженост циљне групе;
- Хитност решавања проблема;
- Истовремена погођеност циљне групе већим бројем проблема;
- Маргинализованост циљне групе
-

Приоритетне циљне групе у оквиру Локалног акционог плана за унапређење положаја избеглих и интерно расељених лица у општини Ивањица су:

- Становници регистрованог колективног центра;
- Радно способни, незапослени избегли и интерно расељени;
- Избегла лица у приватном смештају који немају трајно решено стамбено питање, укључујући и оне који су започели индивидуалну стамбену изградњу

Поглавље 5. Општи и специфични циљеви

Општи циљ:

Унапређен квалитет живота избеглих и интерно расељених лица у општини Ивањица, путем одрживих програма за побољшање њихове интеграције у локалну заједницу.

Специфични циљеви:

1. У периоду од 2009. до краја 2013. год. трајно решити стамбено питање за најмање 10 породица избеглих и интерно расељених куповином најмање 10 монтажних кућа.
 - У периоду 2009-2010. год. – најмање __ монтажних кућа за __ породица;
 - У току 2011. год. - најмање __ монтажних кућа за __ породица;
 - У току 2012. год. -- најмање __ монтажних кућа за __ породица;
 - У току 2013. год. __ најмање __ монтажних кућа за _____ породица;
 -
2. У периоду од 2009. до краја 2013. год. повећати могућности за запошљавање радно способних избеглих и интерно расељених лица на територији општине Ивањица за 30 %.
3. У периоду од 2009. до 2013. год. побољшати степен информисаности и подстицај укључивања избеглих и ИРЛ у развојне активности локалне заједнице.

Поглавље 6.
Активности – задаци за реализацију ЛАП

ТАБЕЛА ЛОКАЛНОГ АКЦИОНОГ ПЛАНА

| СПЕЦИФИЧАН ЦИЉ 1. У периоду од 2009. до 2013. године трајно решити стамбено питање за најмање 10 породица избеглих и ИРЛ изградњом 10 монтажних кућа: | | | | | | | |
|---|--------------------|---|---|----------------------------------|---------------|---------------------------|---|
| <ul style="list-style-type: none"> • У току 2009. године ће се формирати тим, израдити база података о потребном стамбеном простору, израдити и усвојити План изградње недостајућих објеката, расписати тендери за набавку и постављање 4 монтажне куће за 2010. годину, редовно обавештавати јавност о реализованим активностима и обављати редован мониторинг и евалуацију • У току 2010. године поставити 4 монтажне куће за коју се расписани тендери у 2009. години, уселити 4 породице, расписати тендери за набавку и постављање 4 монтажне куће за 2011. годину, редовно обавештавати јавност о реализованим активностима и обављати редован мониторинг и евалуацију • У току 2011. године поставити 4 монтажне куће за коју се расписани тендери у 2010. години, уселити 4 породице, расписати тендери за набавку и постављање 2 монтажне куће за 2012. годину, редовно обавештавати јавност о реализованим активностима и обављати редован мониторинг и евалуацију • У току 2012. године поставити 2 монтажне куће за коју се расписани тендери у 2011. години, уселити 2 породице, редовно обавештавати јавност о реализованим активностима и обављати редован мониторинг и евалуацију | | | | | | | |
| АКТИВНОСТ | ПЕРИОД РЕАЛИЗАЦИЈЕ | ОЧЕКИВАНИ РЕЗУЛТАТИ | ИНДИКАТОРИ | ПОТРЕБНИ РЕСУРСИ | | НОСИЛАЦ АКТИВНОСТИ | ПАРТНЕРИ У РЕАЛИЗАЦИЈИ |
| | | | | Буџет ЛС и други локални ресурси | Остали извори | | |
| 2009. год. | | | | | | | |
| 1.1. Формирање општинске комисије за решавање стамбених проблема избеглих и ИРЛ и доношење Правилника о раду | Април – мај 2009. | Формирана општинска комисија Усвојен Правилник | Број чланова Комисије Обим и структура Правилника | Људски ресерси 22.500 | | Повереништво за избеглице | Општинска управа Одељење за урбанизам, стамбене и комуналне делатности |
| 1.2. Израда базе података о стамбеним потребама избеглих и ИРЛ | Мај 2009. | Израђена база података | Површина недостајућег стамбеног простора Број избеглих и ИРЛ којима недостаје стамбени простор | 9.000 | | Повереништво за избеглице | |
| 1.3. Израда и усвајање Плана изградње недостајућег стамбеног простора за период од 2009. до 2013. године | Јун – Јул 2009. | Усвојен План изградње | Површина простора планираног за изградњу Број избеглих и ИРЛ обухваћених планом | 22.500 | | Повереништво за избеглице | Дирекција за изградњу, Центар за социјални рад, КИРС, УНХЦР |

| АКТИВНОСТ | ПЕРИОД РЕАЛИЗАЦИЈЕ | ОЧЕКИВАНИ РЕЗУЛТАТИ | ИНДИКАТОРИ | ПОТРЕБНИ РЕСУРСИ | | НОСИЛАЦ АКТИВНОСТИ | ПАРТНЕРИ У РЕАЛИЗАЦИЈИ |
|---|---|--|--|----------------------------------|---------------|--|--|
| | | | | Буџет ЛС и други локални ресурси | Остали извори | | |
| 1.4. Обавештавање јавности о Плану изградње стамбеног простора за избегла и ИРЛ – медијска кампања | Август 2009. | Информисана јавност о Плану | Број и врста медијских догађаја и садржаја у кампањи | Редовни послови рада повереника | | Повереништво за избеглице Локалне медијске куће | Локални медији |
| 1.5. Расписивање тендера за набавку и извођача радова за постављање монтажних кућа у 2009. години | Септембар – децембар 2009. | Реализован тендер | Број и врста критеријума Број и врста пријављених кандидата | Људски ресурси 50.000 | 100.000 | Општинска комисија, Повереништво | Одељење за урбанизам, стамбене и комуналне делатности ,УНХЦР, КИРС, ИНТЕРСОС |
| 1.6. Мониторнг и евалуација активности у 2009. години | Континуирано у току године (праћење и оцена успешности) | Реализовано праћење и оцењена успешност у текућој години | Број и структура монтажних кућа и потписан уговор са извођачима радова | 30.000 | | Тим за мониторинг и евалуацију | |
| 2010. | | | | | | | |
| 1.7. Изградња 4 монтажне куће за избегла и ИРЛ планирана за 2010. годину | Март-август 2010. | Изграђена 4 монтажна објекта | Број изграђених објеката | 2.220,000 | 5.180,00 | Општинска Комисија | Пореска управа Служба непокретности |
| 1.8. Технички пријем изграђених објеката | Септембар 2010. | Извештај о техничком пријему објеката | Број објеката који су одобрени за употребу | Људски ресурси 65.000 | | Општинска Комисија | Дирекција за изградњу |
| 1.9. Смештај планираних породица у изграђене објекте | Октобар-Новембар 2010. | Решено стамбено питање породица које су планиране у 2010. години | Број породица уселиених у изграђене објекте | 10.000 | | Повереништво за избеглице, Црвени Крст, Центар за соц. рад | КИРС,УНХЦР, ИНТЕРСОС |
| 1.10. Расписивање тендера за набавку и извођача радова за постављање монтажних кућа у 2010. години | Септембар – децембар 2010. | Реализован тендер | Број и врста критеријума Број и врста пријављених кандидата | Људски ресурси 50.000 | 100.000 | Општинска комисија, Повереништво | Одељење за урбанизам, стамбене и комуналне делатности ,УНХЦР, КИРС, ИНТЕРСОС |

| АКТИВНОСТ | ПЕРИОД РЕАЛИЗАЦИЈЕ | ОЧЕКИВАНИ РЕЗУЛТАТИ | ИНДИКАТОРИ | ПОТРЕБНИ РЕСУРСИ | | НОСИЛАЦ АКТИВНОСТИ | ПАРТНЕРИ У РЕАЛИЗАЦИЈИ |
|---|----------------------------|--|--|--|---------------|--|---|
| | | | | Буџет ЛС и други локални ресурси | Остали извори | | |
| 1.11. Обавештавање јавности о реализацији активности– медијска кампања | Март – децембар 2010. | Информисана јавност о реализованим активностима | Број и врста медијских догађаја и садржаја у кампањи | Редовни послови рада Повереништва допринос локалних медији | | Повереник, Локалне медијске куће | Црвени Крст, Центар за социјални рад |
| 1.12. Мониторинг и евалуација | Март – децембар 2010. | Реализовано праћење и оцењена успешност | Број и структура података о реализованим активностима | 30.000 | | Тим за мониторинг и евалуацију | |
| 2011. | | | | | | | |
| 1.13. Изградња 4 монтажне куће за избегла и ИРЛ планирана за 2011. годину | Март-август 2011. | Изграђена 4 монтажна објекта | Број изграђених објеката | 2.220,000 | 5.180,00 | Општинска Комисија | Пореска управа Служба непокретности |
| 1.14. Технички пријем изграђених објеката | Септембар 2011. | Извештај о техничком пријему објеката | Број објеката који су одобрени за употребу | Људски ресурси 65.000 | | Општинска Комисија | Дирекција за изградњу |
| 1.15. Смештај планираних породица у изграђене објекте | Октобар 2011. | Решено стамбено питање породица које су планиране у 2011. години | Број породица уселиених у изграђене објекте | 10.000 | | Повереништво за избеглице, Црвени Крст, Центар за соц. рад | КИРС, УНХЦР, ИНТЕРСОС |
| 1.16. Расписивање тендера за набавку и извођача радова за постављање монтажних кућа у 2011. години | Септембар – децембар 2011. | Реализован тендер | Број и врста критеријума Број и врста пријављених кандидата | Људски ресурси 50.000 | 100.000 | Општинска комисија, Повереништво | Одељење за урбанизам, стамбене и комуналне делатности ,УНХЦР, КИРС, ИНТЕРСОС |

| АКТИВНОСТ | ПЕРИОД РЕАЛИЗАЦИЈЕ | ОЧЕКИВАНИ РЕЗУЛТАТИ | ИНДИКАТОРИ | ПОТРЕБНИ РЕСУРСИ | | НОСИЛАЦ АКТИВНОСТИ | ПАРТНЕРИ У РЕАЛИЗАЦИЈИ |
|--|-----------------------|--|---|--|---------------|--|--------------------------------------|
| | | | | Буџет ЛС и други локални ресурси | Остали извори | | |
| 1.17.Обавештавање јавности о реализацији активности– медијска кампања | Март – децембар 2011. | Информисана јавност о реализованим активностима | Број и врста медијских догађаја и садржаја у кампањи | Редовни послови рада Поверениш. допринос локалних медији | | Повереник, Локалне медијске куће | Црвени Крст, Центар за социјални рад |
| 1.18. Мониторинг и евалуација активности у 2011. години | Март – децембар 2011. | Реализовано праћење и оцењена успешност | Број и структура података о реализованим активностима | 30.000 | | Тим за мониторинг и евалуацију | |
| 2012. | | | | | | | |
| 1.19. Изградња 2 монтажне куће за избегла и ИРЛ планирана за 2012. годину | Март-август 2012. | Изграђена 2 монтажна објекта | Број изграђених објеката | 1.100,000 | 2.590.00 | Општинска Комисија | Пореска управа Служба непокретности |
| 1.20. Технички пријем изграђених објеката | Септембар 2012. | Извештај о техничком пријему објеката | Број објеката који су одобрени за употребу | Људски ресурси 65.000 | | Општинска Комисија | Дирекција за изградњу |
| 1.21. Смештај планираних породица у изграђене објекте | Октобар 2012. | Решено стамбено питање породица које су планиране у 2012. години | Број породица усељених у изграђене објекте | 10.000 | | Повереништво за избеглице, Црвени Крст, Центар за соц. рад | КИРС, УНХЦР, ИНТЕРСОС |
| 1.22.Обавештавање јавности о реализацији активности– медијска кампања | Март – децембар 2012. | Информисана јавност о реализованим активностима | Број и врста медијских догађаја и садржаја у кампањи | Редовни послови рада Повереништва и допринос локалних медији | | Повереник, Локалне медијске куће | Црвени Крст, Центар за социјални рад |

| АКТИВНОСТ | ПЕРИОД РЕАЛИЗАЦИЈЕ | ОЧЕКИВАНИ РЕЗУЛТАТИ | ИНДИКАТОРИ | ПОТРЕБНИ РЕСУРСИ | | НОСИЛАЦ АКТИВНОСТИ | ПАРТНЕРИ У РЕАЛИЗАЦИЈИ |
|---|-------------------------|--|--|----------------------------------|---------------|---|------------------------|
| | | | | Буџет ЛС и други локални ресурси | Остали извори | | |
| 1.23. Мониторнг и евалуација активности у 2012. години | Март – децембар 2012. | Реализовано праћење и оцењена успешност | Број и структура података о реализованим активностима | 30.000 | | Тим за мониторинг и евалуацију | |
| 1.24. Финална евалуација програма за изградњу монтажних кућа у периоду од 2009 до 2013. године | Новембар-децембар 2013. | Процењена успешност програма од 2009 до 2013. године | Укупна финансијска вредност монтажних кућа и укупна број породица који су решили стамбено питање | 15.000 | | Тело које управља применом локалног плана | |

СПЕЦИФИЧАН ЦИЉ 2. До 2013. године повећати запосленост избеглих и ИРЛ на територији општине Ивањица за 30 %

Стратегијом социјалне заштите општине Ивањица 2008. – 2012. година (у оквиру пројекта МНРСП-а Подршка развоју Стратегије социјалне заштите РС, који је подржан од DIFID-а и Министарства иностраних послова Краљевине Норвешке), у оквиру приоритета Унапређење положаја грађана у стању социјалне потребе, дефинисан је стратешки циљ: Подстицај запошљавања лица са фактором отежаног запошљавања. У оквиру тог циља планирана је током 2009. године активност Израда и усвајање Акционог плана за подстицај запошљавања лица са фактором отежаног запошљавања у периоду од 2010 до 2012. године.

Тим за мониторинг и имплементацију Акционог плана за унапређење положаја избеглих и ИРЛ ће бити активно укључен у рад Тима за израду Акционог плана за подстицај запошљавања лица са отежаним фактором запошљавања – незапослена лица старија од 45 година и избегла и ИРЛ, тако да ће активности планиране за подстицај запошљавања избеглих и ИРЛ на територији општине Ивањица бити обухваћене овим акционим планом, чије се усвајање предвиђа у трећем кварталу 2009. године.

Током 2009. године, до усвајања Акционог плана за подстицај запошљавања лица са фактором отежаног запошљавања (октобар-децембар 2009.), повереништво за избеглице општине Ивањица ће са Канцеларијом за ЛЕР у Одељењу за привреду, финансије и друштвене делатности Општинске управе општине Ивањица и надлежном службом НСЗЗ Експозитура Ивањица одржавати редовну комуникацију и све информације о новим радним местима, примерима добре праксе самозапошљавања, ће благовремено прослеђивати избеглим и ИРЛ.

| АКТИВНОСТ | ПЕРИОД РЕАЛИЗАЦИЈЕ | ОЧЕКИВАНИ РЕЗУЛТАТИ | ИНДИКАТОРИ | ПОТРЕБНИ РЕСУРСИ | | НОСИЛАЦ АКТИВНОСТИ | ПАРТНЕРИ У РЕАЛИЗАЦИЈИ |
|---|----------------------------|---|---|---|---------------|---|--|
| | | | | Буџет ЛС и други локални ресурси | Остали извори | | |
| 2009. - 2013. година | | | | | | | |
| 2.1. Редовна комуникација Повереништва за избеглице са НСЗЗ – Експозитура у Ивањици и обавештавање избеглих и ИРЛ о расписаним конкурсима за нова радна места. | Април 2009. Децембар 2013. | Благовремена и релевантна информисаност избеглих и ИРЛ о могућностима запошљавања | Број оставрених комуникација између Повереништва и НСЗЗ Број прослеђених информација избеглим и ИРЛ о могућностима запошљавања Број запослених избеглих и ИРЛ | 40.000 (10.000,00 годишње – трошкови комуникације) | | Повереништво за избеглице општине Ивањица | НСЗЗ-Експозитура Ивањица Канцеларија за ЛЕР |
| 2.2. Финална евалуација програма запошљавања у периоду од 2009 до 2013. године | Новембар-децембар 2013. | Процењена успешност програма у периоду од 2009. до 2013.год. | Укупна финансијска вредност програма и број особа које су се запослиле | 15.000 | | Тело које управља применом ЛАП-а. | |

СПЕЦИФИЧАН ЦИЉ 3. Од 2009. до 2013. године, Побољшати степен информисаности и подстицај укључивања избеглих и ИРЛ у развојне активности локалне заједнице

- Од Маја 2009. године остварити редовну комуникацију Повереништва и избеглих и ИРЛ, информисати их о локалним развојним плановима и програмима и подстаћи укључивање избеглица и ИРЛ у радна тела која се баве проблемима са којима су суочени
- Од јуна 2009. године, путем општинског сајта и редовних емисија на локалним медијима информисати избеглице и ИРЛ о свим релевантним активностима и програмима
- Од септембра 2009. године, иницирати сарадњу општинских повереништава у региону
- Од јануара 2010. године иницирати размену искустава и примера добре праксе општинских повереништава у региону

| АКТИВНОСТ | ПЕРИОД РЕАЛИЗАЦИЈЕ | ОЧЕКИВАНИ РЕЗУЛТАТИ | ИНДИКАТОРИ | ПОТРЕБНИ РЕСУРСИ | | НОСИЛАЦ АКТИВНОСТИ | ПАРТНЕРИ У РЕАЛИЗАЦИЈИ |
|---|-----------------------------|--|---|---|---------------|---------------------------|--|
| | | | | Буџет ЛС и други локални ресурси | Остали извори | | |
| 2009. - 2013. година | | | | | | | |
| 3.1. Информисање заједнице о проблемима избеглих и ИРЛ: Постављање линка на општинском сајту Редовна обавештења и емисије на локалним медијима | Јун 2009. Децембар 2013. | Заједница информисана о проблему избеглица и ИРЛ | Ажурност информација Посећеност сајта Број емисија На медијима % слушаности мисија | 60.000 (15.000 годишње) | | Повереништво за избеглице | Локална самоуправа – служба за информисање Локални медији |
| 3.2. Одржавање континуиране редовне комуникације Повереништва за избеглице са избеглим и ИРЛ – једном тромесечно | Мај 2009. Децембар 2013. | Благовремена информисаност Повереништва о проблемима избеглих и ИРЛ Упознавање избеглих и ИРЛ о могућностима решавања проблема са којима су суочени | Број остварених комуникација | У оквиру редовних послова Повереника | | Повереништво за избеглице | Канцеларија за ЛЕР |
| 3.3. Информисање избеглих и ИРЛ о развојним плановима и планираним активностима у заједници | Мај 2009. Децембар 2013 | Избеглице и ИРЛ упознати са развојним плановима и програмима заједнице | Број избеглих и ИРЛ који су упознати са развојним плановима и програмима | У оквиру редовних послова Повереника и надлежних служби | | Повереништво за избеглице | Канцеларија за ЛЕР Служба за скупштинске послове |

| АКТИВНОСТ | ПЕРИОД РЕАЛИЗАЦИЈЕ | ОЧЕКИВАНИ РЕЗУЛТАТИ | ИНДИКАТОРИ | ПОТРЕБНИ РЕСУРСИ | | НОСИЛАЦ АКТИВНОСТИ | ПАРТНЕРИ У РЕАЛИЗАЦИЈИ |
|---|-----------------------------------|--|--|---|---------------|-----------------------------------|---|
| | | | | Буџет ЛС и други локални ресурси | Остали извори | | |
| 2009. - 2013. година | | | | | | | |
| 3.4. Укључивање избеглих и ИРЛ у радна тела која се баве проблемима са који су они суочени. | Мај 2009. Децембар 2013 | Избеглице и ИРЛ укључени у развојне активности | Број избеглих и ИРЛ који су укључени у развојне активности | У оквиру редовних послова Повереника и надлежних служби | | Повереништво за избеглице | Служба председника општине и СО-е |
| 3.5. Иницирање и реализација активне сарадње општинских повереништава у региону | Септембар 2009. Децембар 2013. | Остварена међуопштинска сарадња | Број општина укључених у сарадњу | 40.000 (10.000 годишње) | | Повереништво за избеглице | Повереници за избеглице и службе председника општина |
| 3.6. Иницирање размене искустава и примера добре праксе у области решавања проблема избеглица и ИРЛ општинских повереништава у региону | Јануар 2010. | Остварена размена искустава и примера добре праксе општина у региону | Број општина укључених у размену искустава и примера добре праксе Број реализованих заједничких програма и активности Број избеглих и ИРЛ обухваћених тим активностима | 100.000 (25.000 годишње) | | Повереништво за избеглице | Повереници за избеглице Председници општина Начелници општинских управа |
| 3.7. Финална евакуација програма информисање и подстицај укључивања избеглих и ИРЛ у развојне активности локалне заједнице у периоду од 2009. до 2013.године | Новембар-децембар 2013. | Процењена успешност програма у периоду од 2009. до 2013.год. | Број избеглица укључених у развојне програме локалне заједнице и остварена међурегионална сарадња | 15.000 | | Тело које управља применом ЛАП-а. | |

Поглавље 7 Ресурси/буџет

Процењено је да ће за реализацију Локалног акционог плана 2009-2013. год. бити укупно потребно око 210.000 ЕУР. С обзиром да су детаљни годишњи планови урађени за 2009. и 2010. год. утврђени су и прецизнији трошкови примене Локалног плана у том периоду. У 2009. год. ће почети обухватна и интензивна примена Локалног плана, тако да су потребна средства у износу од 3.250 ЕУР (учешће општинског буџета је 10.000 ЕУР), а у 2010. у износу од 83.000 ЕУР. Детаљан годишњи буџет за сваку следећу годину примене Локалног плана биће урађен на основу разрађених годишњих планова за те године.

Средства за реализацију овог Локалног плана обезбеђиваће се из различитих извора: делом из буџета локалне самоуправе, делом из донаторских буџета, односно помоћу пројеката који ће се развити на основу овог Локалног плана, као и из других доступних извора.

Поглавље 8. Аранжмани за примену

Аранжмани за примену ЛАП у Општини Ивањица обухватају **локалне структуре и различите мере и процедуре** које ће осигурати његово успешно спровођење. У оквиру локалних структура, разликују се:

- 1) **Структуре за управљање процесом примене ЛАП и**
- 2) **Структуре које су оперативне и примењују ЛАП**

Структуру за управљање процесом примене ЛАП, након његовог усвајања, представљаће *Локални савет за миграције*, састављен од чланова Радне групе која је учествовала у изради плана и евентално додатних чланова из реда кључних актера у локалној заједници, укључујући и кориснике овог Локалног плана. Локални савет за миграције ће, као део свог будућег рада, направити *План управљања применом Локалног плана*.

Овај Савет, као управљачка структура има следеће задатке:

- У потпуности одговара за вођење целокупног процеса примене Локалног плана;
- Именује локалне тимове за управљање пројектима који настану као резултат операционализације Локалног плана;
- Обезбеђује приступ и прикупљање свих података и информација у електронској форми од сваког актера-учесника у процесу унапређења положаја избеглих и ИРЛ у локалној заједници;
- Одржава контакте са свим учесницима у реализацији Локалног плана;
- Управља процесом праћења (мониторинга) и оцењивања успешности (евалуације) Локалног плана;
- Одржава контакте са јавношћу и доносиоцима одлука у локалној самоуправи.

Оперативну структуру за примену овог Локалног акционог плана чиниће институције, организације и тимови формирану у циљу непосредне реализације плана и пројеката развијених на основу Локалног плана. У складу са Локалним акционим планом, биће реализована подела улога и одговорности међу различитим актерима у локалној заједници-партнерима у реализацији. Сваки актер ће у складу са принципом јавности и транспарентности рада водити одговарајућу евиденцију и документацију и припремати периодичне извештаје о раду. Извештаји ће бити полазна основа за праћење и оцењивање успешности рада.

Оперативна структура за примену Локалног плана има следеће задатке и одговорности:

- Реализација Локалног акционог плана;
- Непосредна комуникација са корисницима/цама услуга које се обезбеђују Локалним планом;
- Редовно достављање извештаја координатору/ки Локалног савета за миграције о свим активностима на спровођењу Локалног плана;
- Учешће у евентуалним обукама за унапређење стручности и компетенција за спровођење задатака Локалног плана;
- Унапређење процеса примене Локалног плана у складу са сугестијама и препорукама управљачке структуре.

Управљачка и оперативна структура ће развити план и механизме међусобне комуникације, пратиће успешност размене информација и ефикасност комуникације у односу на очекиване резултате примене Локалног плана. План комуникације управљачке и оперативне структуре уредиће време и начине размене информација и предузимања одговарајућих акција.

Детаљне годишње планове за наредни период, након 2010. год. припремаће Локални савет уз активне консултације са оперативним структурама. По потреби, Локални савет ће формирати и одговарајуће радне тимове. Годишње планове ће усвајати Скупштина Општине Ивањица (или други надлежни орган локалне самоуправе).

Механизми праћења, оцењивања успешности примене Локалног плана и доношења евентуалних корективних мера биће дефинисани Планом праћења и оцењивања успешности (планом мониторинга и евалуација).

Поглавље 9. Праћење и оцена успешности

- **Циљ праћења и оцене успешности (мониторинга и евалуације)** ЛАП је да се систематично прикупљају подаци, прати и надгледа процес примене и процењује успех ЛАП ради предлагање евентуалних измена у активностима на основу налаза и оцена.
- **Временски оквир:** Мониторинг (као систематски процес прикупљања података) спроводи се континуирано и дугорочно за период 2009-2013. Евалуација (као анализа података и доношење оцене о успешности) вршиће се периодично - једном годишње и подносиће се извештај Скупштини Општине Ивањица. Финална евалуација обавиће се на крају 2013 године.
- **Предмет мониторинга и евалуације:** Мониторинг и евалуација укључују целовито сагледавање испуњења активности - задатака и специфичних циљева.
- **Кључни индикатори утицаја** за праћење и оцењивање успешности примене Локалног плана ће бити следећи:
 - Број нових услуга - локалних мера / програма за избегла и ИРЛ;
 - Обухват избеглих и ИРЛ новим услугама и мерама;
 - Структура корисника/ца услуга и мера / програма;
 - Ниво укључености различитих актера у пружање услуга избеглим и ИРЛ у локалној заједници;
 - Обим финансијских средстава издвојених за услуге избеглим и ИРЛ;
 - Структура финансијских средстава издвојених за услуге избеглим и ИРЛ (буџет локалне самоуправе, донаторска средства, други извори...).

Процесни индикатори су дефинисани у склопу табеле Локалног акционог плана.

- **Методе и технике мониторинга и евалуације:** За успешно обављање мониторинга и евалуације користиће се стандардни сет алата међу којима су: евидентирање корисника, интервјуи са корисницима (упитници, разговори, анкете), извештавање и др.

Локални савет за миграције ће бити одговоран за праћење и оцењивање успешности рада на примени Локалног плана акције - вршиће мониторинг (М) и евалуацију (Е). Локални савет ће својим Планом рада дефинисати начин организовања мониторинга и евалуације Локалног плана.