

# Општина Ковин



## ЛОКАЛНИ АКЦИОНИ ПЛАН ЗА УНАПРЕЂЕЊЕ ПОЛОЖАЈА ИЗБЕГЛИХ И ИНТЕРНО РАСЕЉЕНИХ ЛИЦА У ОПШТИНИ КОВИН 2009-2011. године

Општина Ковин, Април 2009

## САДРЖАЈ

страна

|   |    |
|---|----|
| Увод .....  | 3  |
| • Уводна на реч Председника привременог органа.....   | 3  |
| • Шта је Локални план акције за унапређење положаја избеглих и<br>Интерно расељених лица..... | 4  |
| • Захвалност учесницима/цама у процесу израде ЛПА .....                                       | 6  |
| Сажетак (резиме) ЛПА .....  | 7  |
| Поглавље 1: Општи подаци о Општини .....  | 9  |
| Поглавље 2: Подаци о избеглим и интерно расељеним лицима у општини ..                         | 13 |
| Поглавље 3: Анализа ситуације и спорна питања избеглих и интерно<br>расељених лица .....      | 16 |
| Поглавље 4: Приоритетне циљне групе .....   | 24 |
| Поглавље 5: Општи и специфични циљеви .....   | 25 |
| Поглавље 6: Активности – Задаци за реализацију ЛПА .....                                      | 26 |
| Поглавље 7: Ресурси/буџет .....   | 28 |
| Поглавље 8. Аранжмани за примену .....  | 29 |
| Поглавље 9: Праћење и оцена успешности .....  | 30 |

### *Прилог*

Одлука Привременог органа општине Ковин о усвајању Локалног  
акционог плана за унапређење положаја избеглих и интерно  
расељених лица .....

## Увод

### Уводна реч председника привременог органа општине Ковин Славка Бранковића

Наша је обавеза, како је одређено Европском конвенцијом о људским правима, да штитимо људска права и фундаменталне слободе за сваког под јурисдикцијом наше земље.

Не смемо заборавити да су сва људска бића рођена слободна и једнака са потенцијалом да конструктивно допринесе развоју и добробити друштва, као и да су све особе једнаке и имају једнако право на заштиту од стране земље у којој живе.

Циљ Савета Европе је веће јединство између његових чланица. Овом циљу се може тежити, између осталог, и усвајањем заједничких правила, из области социјалне политике која се односе на промовисање заштите политичких, грађјанских, социјалних и надасве људских права.

Управо и овај наш Локални акциони план за унапређење положаја избеглих и интерно расељених лица за период 2009 – 2011. године има за циљ да обезбеди свеобухватни оквир, који је флексибилан и прилагодљив, како би се испунили услови за решавање проблема избеглих и интерно расељених лица специфичних за нашу општину Ковин.

Локални акциони план за унапређење положаја избеглих и интерно расељених лица општине Ковин 2009-2011. године има јасну и конкретну визију – општи циљ и специфичне циљеве које намеравамо да остваримо у току одређеног временског периода. Процес планирања је спроведен кроз идентификацију потреба и специфичних проблема избеглица и интерно расељених лица на територији општине Ковин, а реализација Плана ће се одвијати применом низа интервенција чији би исходи требало да имају стварни значај за заједницу, односно да доведу до адекватних решења за унапређење положаја избеглих и интерно расељених.

Локална заједница се и до сада трудила да обезбеди координисани приступ служби за подршку избеглицама и интерно расељеним лицима у оквиру заједнице кроз реализацију низа активности и пројеката. Све до сада предузете акције и пројекти водили су и воде до боље интеграције избеглих и интерно расељених - решавању њихових стамбених потреба, као и других проблема који отежавају интеграцију ове популације (запослење, школовање, социјална заштита, недостатак личних докумената).

Локални акциони план општине Ковин је одређен у складу са Националном стратегијом за решавање питања избеглих и интерно расељених лица и другим стратешким документима значајним за ову област, као и са стратегијом и акционим плановима на локалном нивоу: Стратегија одрживог развоја општине Ковин, Генерални просторни план општине Ковин, Стратешког плана развоја социјалне заштите општине Ковин за период од 2008 -2012 године.

У складу са Стратегијом реформе социјалне заштите коју је усвојила Влада Републике Србије донет је Стратешки план развоја социјалне заштите општине Ковин за наведени период.

Циљ нам је остварење модела интегралне социјалне заштите на подручју општине Ковин друштвена интеграција избеглих и интерно расељених лица односно остварење усклађеног економског и социјалног, односно одрживог развоја у локалној заједници.

Рад се базирао на принципима активне партиципације, размене искустава и примене добре праксе. Кључни и суштински принцип Локалног плана је да се побољша и унапреди интеграција избеглих и интерно расељених лица и самим тим повећа капацитет локалне заједнице да у одређеном периоду изнесе жељене промене у вези са психосоцијалним потребама становништва.

Наша је обавеза и дужност да уложимо максимални рад, професионализам и ентузијазам да кроз реализацију овог Плана, конкретизујемо визију унапређења положаја

избеглих и интерно расељених лица и тиме омогућимо њихову квалитетнију и потпунију интеграцију .

ПРЕДСЕДНИК ПРИВРЕМЕНОГ ОРГАНА  
Славко Бранковић, професор

## Шта је Локални план акције за унапређење положаја избеглих и интерно расељених лица

У овом документу под процесом *локалног акционог планирања унапређења положаја избеглих<sup>1</sup> и интерно расељених лица<sup>2</sup> (ИРЛ)* подразумевамо процес доношења одлука о томе које промене значајне за живот избеглих и интерно расељених лица намеравамо да остваримо у свом локалном окружењу у току предвиђеног временског периода. Тај процес се заснива на идентификовању најбољег начина ангажовања капацитета свих социјалних актера у заједници у планирању и примени плана. *Локални акциони план за унапређење положаја избеглих и интерно расељених лица* посматрамо као резултат процеса планирања или планску одлуку којом су дефинисани основни начини остваривања циљева развоја ове области живота локалне заједнице.

У оквиру овог документа, под *избеглим и интерно расељеним лицима* подразумевају се сва лица која су била изложена присилном напуштању својих домова и расељавању, због рата на простору бивших југословенских република и бомбардовања Косова и Метохије, укључујући и она лица која су у међувремену стекла статус грађана Републике Србије, али и даље имају нерешене егзистенцијалне проблеме настале у току избегличког статуса.

Локални акциони план за унапређење положаја избеглих и интерно расељених лица (ИРЛ) у општини Ковин, настао је као резултат учешћа у Пројекту *Подршка институцијама Владе Републике Србије које су надлежне за избегла и интерно расељена лица*. Општи циљ Пројекта је проналажење решења на нивоу државе која ће пружити подршку Влади Републике Србије да на ефикасан и одржив начин одговори на потребе избеглих и ИРЛ. Пројекат финансира Европска унија, а спроводи Међународна организација за миграције (Интернатионал Организатион фор Миграцион – ИОМ). Корисници Пројекта су институције Владе Републике Србије које су надлежне за избегла и интерно расељена лица: Комесаријат за избеглице Републике Србије (КИРС), Министарство за Косово и Метохију (МинКиМ) и Министарство рада и социјалне политике (МРСП), као и друга надлежна министарства, општинска повереништва за избегла и интерно расељена лица .

*Стратешки оквир* Пројекта одређен је у складу са политиком и правцима деловања дефинисаним Националном стратегијом за решавање питања избеглих и интерно расељених лица и другим националним стратешким документима од значаја за ову област<sup>3</sup>. У циљу координираног рада, коришћења научених лекција и најбољих пракси, овај Пројекат узима у

---

<sup>1</sup> Према Конвенцији УН о статусу избеглице (1951), **избеглица** је особа која из основаног страха да ће бити прогоњена због своје расе, националне припадности, припадности одређеној друштвеној групи или због политичког уверења, напустила је своју државу и не може или због поменутог страха не жели да се у њу врати. Појам избеглице је Протоколом из 1967. год. проширен и на особе које су биле изложене ратним страдањима или другим облицима насиља и зато одлучиле или биле принуђене да напусте своју државу. (<http://en.wikipedia.org/wiki/Refugee>)

<sup>2</sup> **Интерно расељене особе** су оне које су биле присиљене да напусте своје домове, али су остале у границама своје државе. Разлози због којих су били присиљени да напусте своје домове могу бити различити: рат, насиље, угрожавање људских права, политички прогон или природне катастрофе (земљотрес, поплава и сл.). Зато што се налазе у границама своје земље, могућности њихове међународне заштите су ограничене. Иако их, за разлику од избеглица, не штити Специјална конвенција УН, и даље их штите национални закони, међународно хуманитарно право и међународни правни акти у области људских права. ([http://www.articleword.org/index.php/Displaced\\_person](http://www.articleword.org/index.php/Displaced_person))

<sup>3</sup> Детаље о осталим националним документима погледати у Поглављу: Анализа ситуације и закључци

обзир постојеће пројекте изградње капацитета на локалном нивоу, а нарочито оне који су у домену социјалне, економске и стамбене политике. Креирање и спровођење локалних акционих планова за унапређење положаја избеглих и интерно расељених лица овде се третира као део ширег механизма смањења сиромаштва и социјалне искључености осетљивих друштвених група.

Локални акциони план за унапређење положаја избеглица и ИРЛ доноси се на период од 2 година, са детаљном разрадом активности за 2009 и 2010/11 годину.

Процес израде Локалног акционог плана за унапређење положаја избеглих и интерно расељених лица у општини Ковин заснивао се на интерактивном приступу чије су основне методолошке карактеристике да је:

- Локални – спроведен је у локалној заједници и уважава локалне специфичности;
- Партиципативан – укључио је различите битне актере процеса друштвено организоване подршке избеглим и интерно расељеним у локалној заједници;
- Утемељен на реалним околностима, расположивим ресурсима и потребама унапређење положаја избеглих и интерно расељених;
- Прилагођен ситуацији у локалној заједници, актерима и позитивној промени којој се тежи;
- Користи савремене методе планирања и анализе свих важних елемената потребних за доношење одлука;
- Подстиче одговоран однос различитих друштвених актера у локалној заједници.

За потребе процеса, прикупљање и анализу основних податка о положају и потребама избеглих и интерно расељених лица у општини Ковин, коришћени су следећи извори: резултати интервјуа са потенцијалним корисницима/цама и састанака са локалним актерима, статистички подаци, различити извјештаји и документи, подаци Комесаријата за избеглице Републике Србије, општинског повереништва за избеглице, Црвеног крста Ковин, Центра за социјални рад Ковин, локалне невладиних организација итд. Процес израде Плана спроведен је у периоду април-мај 2009. год.

### **Захвалност учесницима/цама у процесу локалног акционог планирања**

У циљу израде Локалног акционог плана за унапређење положаја избеглих и интерно расељених лица у општине Ковин формирана је Савет за управљање миграцијама и трајна решења избеглица и интерно расељених лица на територији општине Ковин, који су чинили представници/це: локалне самоуправе као носиоца процеса и формалног доносиоца овог документа, укључујући и Повереништво за избеглице; институција система које се на локалном нивоу баве питањима избеглих и интерно расељених; невладиних организација које делују у локалној заједници и Комесаријата за избеглице Републике Србије

Улога Савета за миграције била је да:

- Унапреди сопствене капацитете за планирање кроз одговарајуће обуке организоване од стране ИОМ-а;
- Обезбеди потребне податке непосредно од циљних група и социјалних актера у систему подршке избеглим и интерно расељеним;
- Размењује информације и учествује на састанцима од значаја за процес планирања;
- Примењује усвојене методе планирања током процеса планирања;
- Дефинише циљеве, правце развоја и сарађује са различитим релевантним локалним и републичким актерима;
- Планира праћење и оцењивање успешности примене локалног акционог плана;

- Ради на писању завршног документа;
- Иницира расправу о нацрту документа и допринесе да финална верзија буде предложена привременом орагну на усвајању.

**Савет за управљање миграцијама и трајна решења избеглица и интерно расељених лица на територији општине Ковин (у даљем тексту: «Савет») именован од стране Привременог органа општине Ковин дана 31.03.2009 године, радио је у следећем саставу:**

1. Славко Бранковић, председник Привременог органа, за председника Савета
2. Стојанка Тасић, за члана
3. Раде Бракочевић, за члана
4. Оливера Стојаков, за члана
5. Драган Мићовић, за члана
6. Љубомир Ђорђевић, за члана
7. Вера Марковић, за члана
8. Вукићевић Рајко, за члана.
9. Велинка Фара, за члана

Захваљујемо се свим члановима/ицама Савета на учешћу у процесу планирања.

Остали актери укључени у сам процес локалног акционог планирања су били представници/це различитих институција, организација и група, укључујући и групе потенцијалних корисника/ца који су повремено учествовали у консултативном процесу. У различитим фазама рада, стручну подршку процесу локалног акционог планирања и израде финалног документа пружила је консултанткиња ангажована од стране ИОМ-а. Посебну захвалност изражавамо Комесаријату за избеглице Републике Србије и ИОМ пројектном тиму.

### **Сажетак - Резиме**

Локални акциони план за унапређење положаја избеглих и интерно расељених лица (ИРЛ) у општини Ковин (2009-2011) је документ акционог развојног и стратешког карактера који је усмерен на специфична питања са којима се суочава ова група грађана која су резултат њихове присилне миграције из места претходног пребивалишта. На територији општине Ковин има укупно 960 избеглих и интерно расељених лица од тога 634 избеглих лица а 326 интерно расељених лица.

У циљу израде Локалног акционог плана формирана је Савет коју су чинили представници/це: локалне самоуправе, укључујући и Повереништво за избеглице; локалних институција које се баве питањима избеглих и интерно расељених; невладиних организација које делују у локалној заједници и Комесаријата за избеглице Републике Србије. Процес израде Плана спроведен је у периоду април-мај 2009. године.

Главни проблеми избеглих и интерно расељених лица у општини Ковин су: нерешено или неадекватно решено стамбено питање, незапосленост, неодговарајуће могућности за школовање и потешкће у оствараивању права, а нарочито права у области социјалне заштите.

За избор приоритетних група Локалног акционог плана коришћени су следећи критеријуми: бројности корисничке групе; учесталост појаве/проблема; степен социјалне

угрожености групе; видљивости проблема у заједници; спремност корисничке групе на активизам и сарадњу; необухваћеност групе системским мерама подршке и могућности локалне заједнице (ресурси и надлежности). Приоритетне циљне групе овог Локалног плана су: стара лица; деца без родитељског старања; особе са инвалидитетом, трајним менталним и телесним сметњама; болесне особе без подршке породице, деца са сметњама у развоју; становници Колективног центра О.Н.“Чардак“Делиблато ; самохрани родитељи; жртве насиља у породици; вишечлане и вишегенерацијске породице.

**Пристигли смо изради Локалног плана да бисмо побољшали квалитет живота и унапредили услове за брже одвијање процеса друштвене интеграције избеглих и расељених лица у заједницу.**

Овај општи циљ ће бити остварен тако што ћемо у периоду 2009-2011:

-побољшати квалитет живота решавањем стамбеног питања и побољшавањем становања и унапредити услове за брже одвијање инклузије у локалну заједницу избеглих и ИРЛ у општини Ковин што ће имати за резултат побољшан степен интеграције избеглих и интерно расељених лица на територији општине Ковин кроз програме трајног стамбеног збрињавања, кроз програме помоћи у грађевинском материјалу за завршетак започете градње и кроз програме стамбеног збрињавања најугроженијих категорија .

За реализацију Локалног плана акције у 2009-2011. год. Одлуком о допунском буџету општине Ковин за 2009 год. Издвојиће се део средстава за имплементацију Плана. Остала средства ће се обезбедити из донаторских и других извора финансирања. За сваку наредну годину примене Плана, благовремено ће се припремати и финансијски план.

## **Executive Summary**

Local Action Plan for Improving the Status of Refugees and Internal Displaced Persons (IDPs) in opština of Kovin (2009-2011) is a document of developmental and strategic character targeting specific issues, which this group of citizens is faced with and which are the result of their compulsory migration from the previous residence places. At the territory of Kovin, there are 634 refugees and 326 IDPs.

In order to prepare Local Action Plan, City Working Group was formed, composed of representatives of: local self-government, including Local Trustee for Refugees; local institutions dealing with refugees' and IDPs' issues. Local Plan is prepared in the period September-December 2009-2011.

The main issues for refugees and IDPs in City of Kovin are: unsolved or inadequately solved housing problem; unemployment; inadequate opportunities for education and obstacles in approaching to different rights, like social protection rights.

For the selection of the priority groups for this Action Plan the following criteria were used: number of beneficiaries; frequency of the problem; level of the social vulnerability of the group; visibility of the problem in the community; readiness of the beneficiary group to activism and cooperation; non-comprising the group by system's measures for support and abilities of the local community (resources and mandate). Priority target groups of this Local Plan are: elderly; children deprived of parents' care; children with developmental difficulties; collective centers' inhabitants; single parents; victims of domestic violence; multi-members and multi-generation families.

**By this Local Plan we want to improve the quality of life and conditions for faster realization of the process of social integration of refugees and IDPs.**

In period 2009-2011, this overall objective will be achieved through realization of the following specific objectives:



## Поглавље 1. Основни подаци о општини Ковин

Општина Ковин са налази у јужнобанатском Округу, аутономна Покрајина Војводина, Република Србија. Територија општине Ковин је укупне површине 725 км, организоване у 10 катастарских општина. Према последњем попису становништва 2002 године, у 10 насеља општине Ковин живи 36.802 становника, а у центру општине живи 38,7% становника.

Ковин, центар општине је и најмногољудније насеље са 14.250 становника, док је најмање насеље Шумарак, са свега 180 становника. Према подацима Републичког завода за статистику, просечна стопа раста становништва у периоду између 1948-2002 године износи 0,07, али је та стопа у периоду између 1981-2002 године са негативним предзнаком и износи - 0,38.

Према истом извору, у структури становништва 2002 године, старије средовечно и старо становништво чини 49,6% укупне популације у општини Ковин. Најмање учешће у популацији општине има старо становништво (21,7%) али у поређењу са 1971 годином (15,7%) удео ове добне групе је знатно повећан.

Радно способно становништво (жене 15-59 година, мушкарци 15-64 година) чини 63,4% укупне популације. Укупан број активних лица је 16.004, а општа стопа активности 43,5. Искоришћеност радно способног становништва је 68,6%. Према последњем попису 18,3% од укупне популације, односно 28,9% радно способног становништва је пољопривредног становништва, од чега је 59,2% активно у пољопривреди.

Анализа образовне структуре становништва према школској спреми показује да око 30% становништва старијег од 15 година чини становништво без школске спреме и незавршеног основног образовања, а када се томе дода становништво са завршеним основним образовањем то чини преко 50% овог контингента становништва.

У популацији старијој од 15 година највеће учешће има становништво са завршеним средњим (35,2) и основним образовањем (28,5) док је учешће становништва са високим образовањем само 2,7%

(извор: Стратегија одрживог развоја општине Ковин)

Табела 1: Основни подаци о општини

|           | Површина (км <sup>2</sup> ) | Број становника | Густина насељености      |
|-----------|-----------------------------|-----------------|--------------------------|
| Општина   | 725 км <sup>2</sup>         | 36.802          | 50,76 ст/км <sup>2</sup> |
| Округ     | 4.245 км <sup>2</sup>       | 316.415         | 73 ст/км <sup>2</sup>    |
| Војводина | 21.506 км <sup>2</sup>      | 2.012.918       | 94 ст/км <sup>2</sup>    |
| Србија    | 88.361 км <sup>2</sup>      | 7.498.000       | 111 ст/км <sup>2</sup>   |

Према Попису становништва из 2002. год. на територији општине Ковин живи 36.802 становника или 50,76 становника на км<sup>2</sup>, што је два пута испод републичког просека. Седиште општине Ковин има 14.250 становника. Етнички састав становништва је приказан у Табели 2.

Табела 2: Етнички састав становништва општине Ковин према Попису из 2002. год.

| Националност        | % у односу на укупан број становника |
|---------------------|--------------------------------------|
| Срби                | 77,51%                               |
| Румуни              | 3,74%                                |
| Мађари              | 9,35%                                |
| Југословени         | 0,99%                                |
| Роми                | 3,14%                                |
| Остали и неодређени | 5,27%                                |



У највећем броју насељених места већинско становништво су Срби, сем у Скореновцу где је у већини мађарско становништво.

#### Становништво према полној старости

| НН<br>Назив и тип<br>насеља | П<br>О<br>Л | Укупно | Старост |      |       |       |       |       |       |       |       |       |
|-----------------------------|-------------|--------|---------|------|-------|-------|-------|-------|-------|-------|-------|-------|
|                             |             |        | 0-4     | 5-9  | 10-14 | 15-19 | 20-24 | 25-29 | 30-34 | 35-39 | 40-44 | 45-49 |
|                             | s           | 36802  | 1770    | 2151 | 2440  | 2597  | 2468  | 2356  | 2293  | 2461  | 2710  | 3022  |
|                             | m           | 18145  | 903     | 1115 | 1219  | 1328  | 1289  | 1253  | 1223  | 1267  | 1417  | 1594  |
|                             | \           | 18657  | 867     | 1036 | 1221  | 1269  | 1179  | 1103  | 1070  | 1194  | 1293  | 1428  |

| НН<br>Назив<br>и тип<br>насеља | П<br>О<br>Л | Старост |       |       |       |       |       |              |                | Предшколска<br>деца | Пунолетно<br>становништво | Просечна<br>старост |
|--------------------------------|-------------|---------|-------|-------|-------|-------|-------|--------------|----------------|---------------------|---------------------------|---------------------|
|                                |             | 50-54   | 55-59 | 60-64 | 65-69 | 70-74 | 75-79 | 80 i<br>vise | Непо-<br>знато |                     |                           |                     |
|                                | s           | 2705    | 1837  | 1991  | 2142  | 1822  | 1187  | 717          | 133            | 2615                | 28911                     | 39.3                |
|                                | m           | 1399    | 862   | 869   | 893   | 766   | 424   | 258          | 66             | 1355                | 14155                     | 37.8                |
|                                | \           | 1306    | 975   | 1122  | 1249  | 1056  | 763   | 459          | 67             | 1260                | 14756                     | 40.9                |

У **образовној структури** становништва Ковина завршена средња школа је најчешћи вид образовања (10.719% становника), на другом месту је основно образовање (8.673%), док је (1.026) са вишом а са високом стручном спремом (812). С обзиром да је 23,57% становништва на нивоу основног и нижег образовања, то захтева веће ангажовање на унапређењу образовног нивоа кроз доквалификацију, преквалификацију и програме перманентног образовања.

Присутан је тренд смањења броја неписмених – укупно 1.426 становника или 4,34% од укупне популације, али је и даље значајан проценат неписмености женске популације

(1.145). По попису 1991 године било је неписмено 2.499 становника, или 6,53 % од укупне популације, од тога жена 1.894. Непознато 237, високо 812, више 1.026, средње 10.719, основно образовање 8.673, непотпуна основна школа 5.896 без школске спреме 2.117

По питању **јавних финансија** значајно је да је од 2000 год. буџет локалне самоуправе забележио изузетно велики пораст у 2008. год. био је тј 704.478,712,00 динара то јест 19 пута већи у односу на 2000 годину. У 2008. год. 36,22 % буџетских расхода било је у области капиталних расхода.

| Година                      | 2000          | 2005           | 2006           | 2007           | 2008           |
|-----------------------------|---------------|----------------|----------------|----------------|----------------|
| Остварени Приходи и примања | 36.869.133,91 | 229.311.327,63 | 386.931.397,95 | 549.547.260,27 | 704.478.712,12 |
| Извршени расходи            | 36.868.230,33 | 200.655.936,34 | 321.006.839,38 | 513.612.340,79 | 623.139.761,78 |

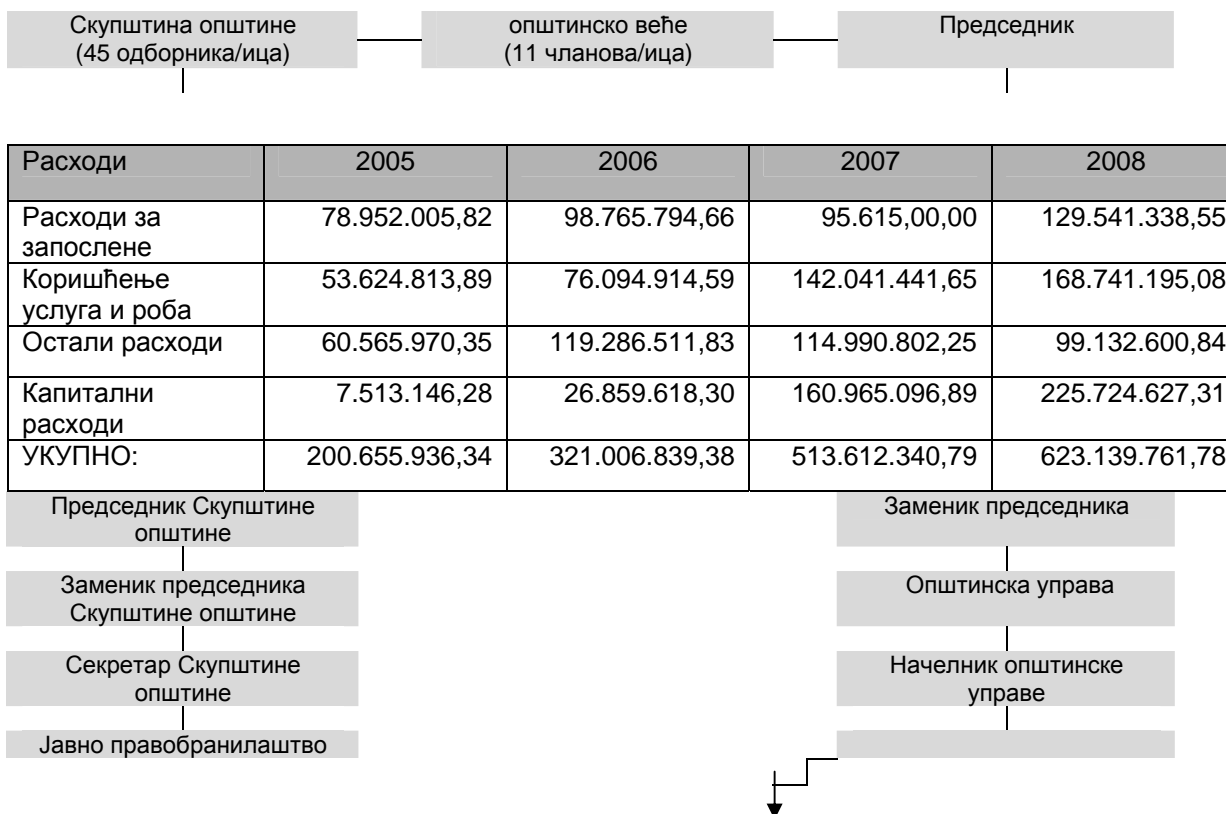
Табела 3: Приходи и расходи општинског буџета 2000-2008 године

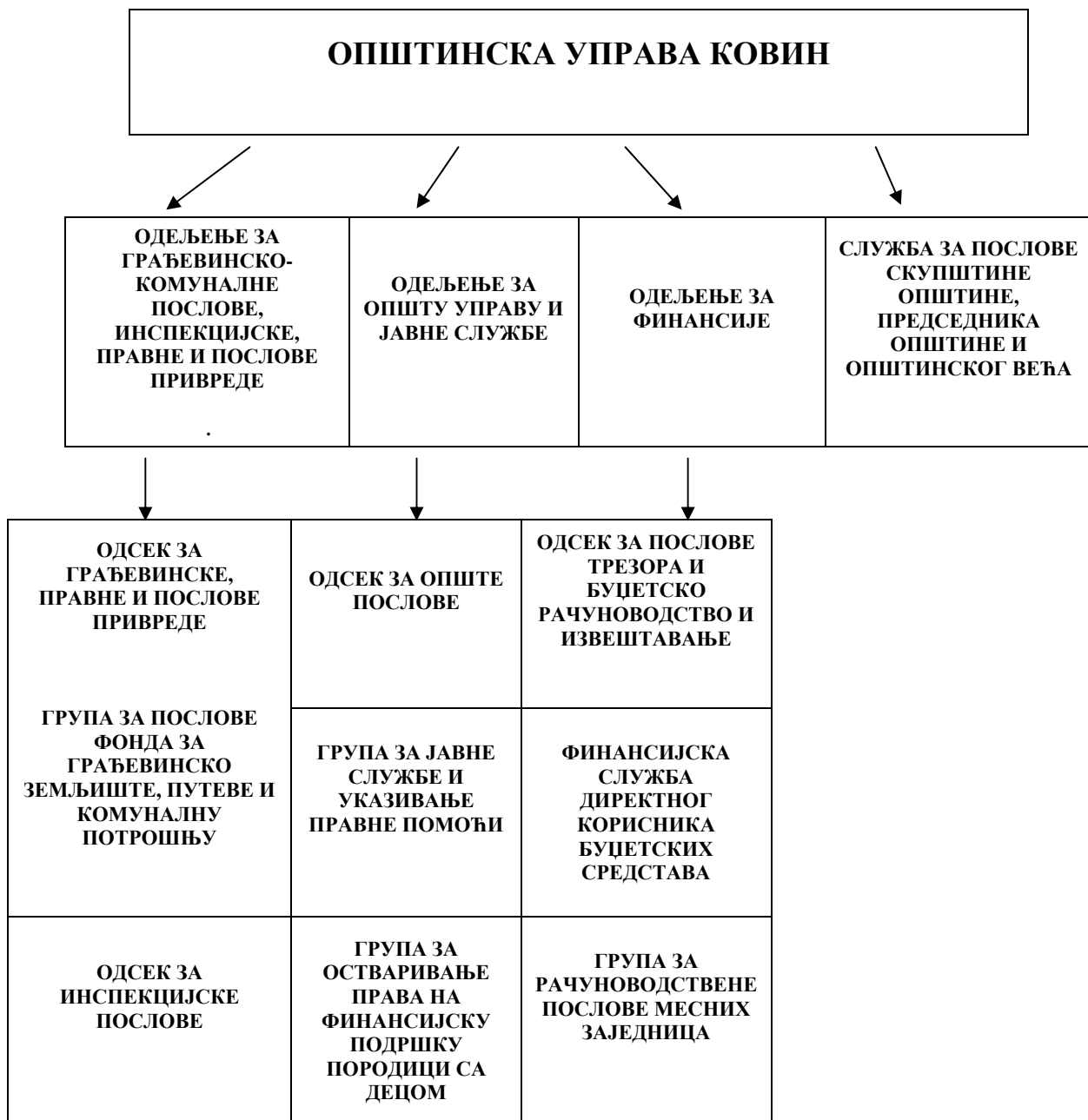
Табела 4: Структура расхода Буџета општине Ковин за период 2005.-2008. год.

#### Локална самоуправа (администрација)

шема 1. приказује организациону структуру локалне самоуправе општине Ковин. Значајно је напоменути да у привременом органу општине Ковин односно општинском већу постоји члан задужен за јавне службе. Унутар одељења за општу управу и јавне службе налази се и Повереништво за избеглице, који броји 1 запосленог радника

Шема 1: Организациона структура локалне самоуправе општине Ковин





## Поглавље 2.

### Подаци о избеглим и интерно расељеним лицима у Општини Ковин

Према подацима Повереништва за избеглице општине Ковин, Црвеног крста Ковин и Комесаријата за избеглице, полицијске станице Ковин, у периоду од 1992. године до 1998. год евидентирано је 2660 лица која су избегла са територија бивше СФРЈ. Осим тога, 1999. године са Косова и Метохије на територију општине Ковин доселило се и око 400 интерно расељених лица, тако да је у једном моменту избегличка и расељеничка популација бројала око 10% од укупног броја становника општине Ковин. На Попис избеглих и прогнаних лица 1996 године одазвало се око 2330 избеглица и ратом угрозених лица а 163 остала пописана лица. На попис из 2001 године одазвало се 2611 избеглица и 181 лице ратом угрозено. На попис 2004/2005 одазвало се 679 лица. На дан 22.08.2008 године стање је 634 лица.

У међувремену, одређени број избеглих и прогнаних лица (405) добио је држављанство Републике Србије, један мањи број се вратио у место претходног пребивалишта (6), а један број је посредством УНХЦР-а добио исељеничке визе и отишао у друге земље (3). У међувремену, нашу општину је напустило 100 лица, а у Ковину се доселило 150 Званични подаци о броју интерно расељених лица 2000 год је 328 а на дан 25.08.2008 године 326 лица.

У доласку избеглих и интерно расељених лица на територију Ковина, бележе се следећи трендови:

- (1) Прве избеглице из Хрватске су дошле крајем 1991.год. и даље током 1992. год, у складу са интензивирањем ратних сукоба;
- (2) Прве избеглице из Босне и Херцеговине су дошле током 1992. год., и долазиле повремено и даље до 1995.год.;
- (3) Највећи талас прогнаних лица из Хрватске (Крајина) дошао је након операција «Бљесак» и «Олуја», (мај-август 1995.год.);
- (4) Након потписивања Дејтонског споразума (новембар 1995.) забележен је нови, интензивнији талас доласка избеглица;
- (5) Интерно расељена лица на територију општине долазе након потписивања Кумановског споразума 1999.год.

Табела 6: Број избеглих и ИРЛ у општини Ковин

|   |      |
|---|------|
| Укупно евидентирано од 1992. до 1998.год. лица која су избегла са територија бивше СФРЈ | 2660 |
| Са Косова и Метохије на територију општине Ковин 1999. године. доселило се ИРЛ          | 400  |
| На Попис избеглих и прогнаних лица 2001 године одазвало се:                             | 2611 |
| Званични подаци о броју избеглих лица након Пописа из 2005 год. су:                     |      |
| Статус је потврђен за лица  | 634  |
| Пријемом у држављанство РС и добијања личне карте статус је укинут залица               | 405  |

Полна и старосна структура је углавном слична као и код домицилног становништва, али је нешто већи број жена у односу на домицилно становништво (услед погибије мушкараца у ратним сукобима) и већа је заступљеност деце до 18 година. Популација избеглих лица преко 65 година није смањена услед повратка у место претходног пребивалишта. Ово су незванични подаци, регистровани у току рада општинског повереништва за избеглице.

| СТАРОСНА СТРУКТУРА | ИНТЕРНО РАСЕЉЕНА ЛИЦА | ИЗБЕГЛА ЛИЦА |
|--------------------|-----------------------|--------------|
| 0-6                | 7                     | 10           |
| 7-14               | 34                    | 30           |
| 15-18              | 21                    | 27           |
| 19-65              | 207                   | 410          |
| 65+                | 57                    | 157          |
|                    |                       | 634          |

| ПОЛНА СТРУКТУРА | ИНТЕРНО РАСЕЉЕНА ЛИЦА | ИЗБЕГЛА ЛИЦА |
|-----------------|-----------------------|--------------|
| МУШКАРЦИ        | 156                   | 318          |
| ЖЕНЕ            | 170                   | 316          |
|                 |                       | 634          |

| ОБРАЗОВАЊЕ              | ИНТЕРНО РАСЕЉЕНА ЛИЦА | ИЗБЕГЛА ЛИЦА |
|-------------------------|-----------------------|--------------|
| БЕЗ ШКОЛЕ               | 96                    | 119          |
| НЕПОТПУНА ОСНОВНА ШКОЛА | 0                     | 49           |
| ОСНОВНА ШКОЛА           | 17                    | 205          |
| СРЕДЊА ШКОЛА            | 78                    | 224          |
| ВИША ШКОЛА              | 110                   | 19           |
| ВИСОКА ШКОЛА            | 9                     | 18           |
| МАГИСТА                 |                       | 0            |
| ДОКТОР НАУКА            | 16                    | 0            |
|                         |                       | 634          |

| РАДНИ ОДНОС (за ст.од 15 год.) | ИНТЕРНО РАСЕЉЕНА ЛИЦА | ИЗБЕГЛА ЛИЦА |
|--------------------------------|-----------------------|--------------|
| СТУДЕНТ/УЧЕНИК                 | 55                    | 92           |
| ЗАПОСЛЕН                       | 123                   | 40           |
| ПОВРЕМЕНО ЗАПОСЛЕН/<br>остало  | 34                    | 23           |
| ПЕНЗИОНИСАН                    | 29                    | 82           |
| НЕЗАПОСЛЕН                     | 44                    | 357          |
|                                |                       | 594          |

| НАЗИВ ОПШТИНЕ | ИРЛ  |                   |
|---------------|------|-------------------|
|               | 2000 | на дан 25/08/2008 |
| КОВИН         | 328  | 326               |

У општини Ковин је у периоду 1995-2007 год. постојао 1 регистровани колективни центар(О.Н.“Чардак“-Делиблато) и 1 непризнати центар –Болничко имање Ковин. Поред колективног центара Болничко имање који је затворен ,на територији општине и даље постоји један колективни центар у којем је тренутно смештено 143 избеглица и 54 интерно расељених лица.

Табела 7. Структура становника званичног Колективног центра, О.Н.“Чардак“Делиблато

| Полна структура         | Мушкарци    |               | Жене         |          |
|-------------------------|-------------|---------------|--------------|----------|
|                         | 101         |               | 96           |          |
| Старосна структура деце | До 7 година | Основна школа | Средња школа | Студенти |
|                         | 4           | 15            | 6            | 9        |
| Самохране родитељи      | 4           |               |              |          |
| Инвалиди                | 1           |               |              |          |

Локална самоуправа се од самог почетка доласка избеглица и ИРЛ активно укључила у пружању различитих врста помоћи. У самом почетку локална самоуправа је у сарадњи са привредним и другим организацијама смештала лица у доста квалитетне привремене смештаје (Омладинско насеље «Чардак», Хотел «Стари Град»,Болничко имање). Како је прилив избеглих лица бивао све већи, у недостатку довољног квалитетног смештаја,

коришћени су и смештајни капацитети типа барака и остали расположиви објекти који нису увек били потпуно условни за становање. У неколико наврата локална самоуправа је у сарадњи Црвеног крста Ковин, прикупљала новчана средства и дистрибуирала их првим избеглицама које су се затекле у општини. Такође је, у сарадњи са Центром за социјални рад и синдикатима привредних организација, удружењем Срба из БиХ прикупљала помоћ у храни и осталим потрепштинама и вршила расподелу преко ОО Црвеног Крста.

Првих десетак година, у периодима највећег прилива избеглих и расељених лица, хуманитарне друге и НВО спроводиле су у колективним центрима мноштво психосоцијалних програма и програма финансијске подршке (психолошке радионице, етно програми, едукације, програми кредита и грантова за започињање делатности и друго).

Како је решавање стамбеног питања било, а и даље је приоритет избегличке популације и општине, локална самоуправа је у сарадњи са ХЕЛЛПОМ), а на основу активности локалне самоуправе Ковин радила на овом приоритету. Уочена је потреба за изградњом станова намењених социјалном и доступном становању, а која се односи и на избегла лица. Изграђено је и по конкурс додељено 32 стана за О.Н.Колективни центар Делиблато и приватни смештај. Од изграђених наведених станова ниједан није био намењен за домицилно социјално становништво. И даље постоји заинтересованост локалне самоуправе да у сарадњи са потенцијалним донаторима ради на решавању стамбеног питања избегличке и расељеничке популације.

Око 34% ове популације станује у приватном смештају код станодаваца. Од наведеног процента већина популације је заинтересована да реши стамбено питање путем субвенцираног становања или трајног закупа.

Хуманитарна организација Дивац (ХОД) у сарадњи са Комесаријатом за избеглице Републике Србије спровела је акцију “Можеш и ти“ са циљем финансијског учешћа за адаптацију напуштени сеоских домаћинства а ради трајног збрињавања избеглих и интерно расељених лица из колективних центара.

**ПРЕГЛЕД  
БРОЈА ПРАЗНИХ КУЋА И ПЛАЦЕВА НА ТЕРИТОРИЈИ ОПШТИНЕ КОВИН  
НАМЕЊЕНИХ ЗА ПРОДАЈУ ИЛИ ГРАДЊУ НОВИХ КУЋА**

| МЕСНА ЗАЈЕДНИЦА                 | КУЋЕ       | ПРИБЛИЖНА<br>ЦЕНА<br>У ЕВРИМА | ПЛАЦЕВИ   | ПРИБЛИЖНА<br>ЦЕНА<br>У ЕВРИМА | БЕСПЛАТНИ<br>ПЛАЦЕВИ       |
|---------------------------------|------------|-------------------------------|-----------|-------------------------------|----------------------------|
| I и II МЕСНА ЗАЈЕДНИЦА<br>КОВИН | 23         | 8.000 - 35.000                | /         |                               | /                          |
| МЗ БАВАНИШТЕ                    | 13         | 7.000 - 8.000                 | 1         | 8.000                         | /                          |
| МЗ ГАЈ                          | 16         | 10.000 - 20.000               | /         |                               | /                          |
| МЗ ДУБОВАЦ                      | 10         | 6.000 - 20.000                | 2         | 2.000 - 3.000                 | /                          |
| ШУМАРАК                         | 2          |                               | /         |                               | /                          |
| МЗ МАЛО БАВАНИШТЕ               | 2          | 7.000                         | 1         | 2.000                         | /                          |
| МЗ СКОРЕНОВАЦ                   | /          |                               | /         |                               | /                          |
| МЗ ПЛОЧИЦА                      | 24         | 5.000 - 20.000                | 3         |                               | /                          |
| МЗ ДЕЛИБЛАТО                    | 30         | 5.000 - 25.000                | 2         | 3.000 - 8.000                 | /                          |
| МЗ МРАМОРАК                     | 23         | 4.000 - 20.000                | 12        | 1.000 - 6.000                 | 10 нуди Месна<br>заједница |
| <b>УКУПНО:</b>                  | <b>143</b> |                               | <b>21</b> |                               | <b>10</b>                  |

У општини Ковин постоји удружење Срба из БиХ- а. Претежне активности Удружења су на неговању традиција и културних саржаја из родног краја.

### **Поглавље 3. Анализа ситуације и закључци**

*Анализа* или *Преглед документације* о радном окружењу обухватила је неколико кључних националних стратешких докумената релевантних за ову област, актуелни законски оквир који регулише питања избеглих лица у Републици Србији, стратешка докумената општини Ковин и реализоване и актуелне пројекте и програме намењене избеглим и ИРЛ у општини Ковин.

#### **Национални стратешки документи од значаја за питања избеглих и интерно расељених лица су:**

- Национална стратегија за решавање питања избеглих и интерно расељених лица (2002);
- Стратегија за смањење сиромаштва (2003);
- Национална стратегија одрживог развоја (2008);
- Национална стратегија привредног развоја Републике Србије 2006-2012;
- Национална стратегија запошљавања 2005-2010;
- Стратегија регионалног развоја Баната 2008-2013; Стратегија развоја социјалне заштите;
- Национални план акције за децу.



## **Локална стратешка документа значајна за унапређење положаја избеглих и интерно расељених лица у општини Ковин су:**

### 1. Стратегија одрживог развоја општине Ковин

У оквиру Димензије 7 Друштвени развој-социјална заштита Стратешког циља и унапређења постојећих и увођења нових услуга социјалне заштите за осетљиве групе грађана на територији општине Ковин предвиђена је поред осталих мера инклузија избеглих и интерно расељених лица у локалну заједницу. Наведено је предвиђено као средњорочна мера. Како овај план још увек није донет, а нужно би обухватао и решавање проблема и потреба избеглица и ИРЛ, као и других социјално угрожених категорија становништва, ЛАП за унапређење положаја избеглих и ИРЛ за општину Ковин, представљаће интегрални део ЛАП у социјалној политици.

### 2. Генерални и просторни план општине Ковина

Овај документ је донет 2008. године и дефинише зоне за стамбену изградњу, тако да су створени почетни услови за планирање и изградњу социјалног становања.

### 3. Стратешки план развоја социјалне заштите општине Ковин за период 2008-2012

У складу са стратегијом реформе социјалне заштите коју је усвојила Влада Републике Србије донет је Стратешки план развоја социјалне заштите општине Ковин за наведени период .

Утврђено је да постоји висок проценат избеглица и ИРЛ . Активним мерама у области становања, образовања, запошљавања, социјалне политике, културе и информисања, биће обухваћен и овај део популације.

У све планиране програме намењене младима потенцијално се могу укључивати и млади из популације избеглих и ИРЛ, што је посебан допринос њиховој друштвеној интеграцији.

### 4. План инвестиција општине Ковин 2009-2013 година

Документат ће се донети. У овом четворогодишњем документу у оквиру области «Комунална инфраструктура - поднаслов «Стамбена изградња» обухватиће се и изградња једне зграде за избеглице и ИРЛ и социјално угрожене категорије становништва. Треба донети стамбену стратегију општине Ковин којом ће се планирати изградња станова намењених избеглим и ИРЛ и социјалном доступном становању домицилном становништву.

## **Програми и пројекти за избегле и ИРЛ који су до сада реализовани или се актуелно реализују у општини Ковин су:**

*Табела 9: Реализовани актуелни програми и пројекти за избегле и интерно расељене у општини Ковин*

| Програм/пројекат  | Реализовано | Актуелно |
|---|-------------|----------|
| Колективно стамбено збрињавање, кроз изградњу станова   | 32 станова  |          |
| Смештај деце без родитељског старања у Дом за децу <i>Споменак</i>  |             |          |
| Смештај особа са инвалидитетом (ОСИ) у Геронтолошки центар  | 1           |          |
| Програм Доделе пакета грађ. материјала породицама које су започеле самосталну изградњу (локална самоуправа у сарадњи са |             |          |

|   |   |  |
|---|---|--|
| донаторима: ИРЦ, Интерсос, ДРЦ)   |   |  |
| Програм Доделе пакета грађ. материјала породицама које су започеле самосталну изградњу (50% вредности пакета је неповратно) – локална самоуправа, ЈП ГСА са УН Хабитат-ом | 5 |  |
| Програм пружања правне помоћи преко невладине организације «Канцеларија ИРЦ (Иницијатива за развој и сарадњу) Србија»   |   |  |

Актуелни законски оквир за питања избеглица је Закон о избеглицама<sup>4</sup>. С обзиром на уочену потребу да тај Закон боље прати актуелне потребе и питања избеглица, сачињен је Предлог Закона о изменама и допунама Закона о избеглицама, али он још није усвојен.

*Најважнији закључци ове анализе су следећи:*

- Национална стратегија за решавање питања избеглих и интерно расељених лица (2002) дефинише основне правце деловања – обезбеђивање услова за повратак и обезбеђивање услова за локалну интеграцију, што је потпуно у складу са међународно прихваћеним циљевима за решавање положаја ове групе грађана.
- Остале наведене националне стратегије пружају основу и дају смернице за развијање мера и акција у области локалне интеграције избеглих и интерно расељених лица којима се може допринети унапређењу њиховог животног стандарда и укупног друштвеног положаја.
- Локална стратешка документа општине Ковин указују на потребу квалитетнијег и свеобухватнијег решавања проблема, како избеглих и интерно расељених лица, тако и домаћег социјално угроженог становништва
- Програми и пројекти за избегле и ИРЛ који су до сада реализовани, као и они који су у току, бавили су се:
  - решавањем стамбеног питања
  - институционалним збрињавањем посебно рањивих група избеглих и интерно расељених
  - психо-социјалном подршком
  - пружањем правне помоћи
  - пружањем материјалне помоћи

<sup>4</sup> „Сл.гласник РС“, бр. 18/92; „Службени лист СРЈ“, број 42/2002; „Службени гласник РС“, бр. 45/2002

## Анализа стања у локалном систему подршке избеглицама и ИРЛ

*Анализа стања*<sup>5</sup> у локалној заједници по питањима унапређења положаја избеглих и интерно расељених лица извршена је кроз идентификовање досадашних активности и резултата у овом домену и сагледавање позитивних капацитета и слабости локалне заједнице, као и могућности и препрека са којима се суочава у свом радном окружењу.

Табела 10: **SWOT АНАЛИЗА**

|   |  |   |
|---|--|---|
| У<br>Н<br>У<br>Т<br>Р<br>А<br>Ш<br>Њ<br>Е | <u>Снаге</u>   | <u>Слабости</u>   |
|   | <ul style="list-style-type: none"> <li>• Мотивисаност Савета</li> <li>• Стручност Савета</li> <li>• Искуство Савета групе</li> <li>• Сарадња између локалних институција</li> <li>• Техничка опремљеност</li> <li>• Финансије (буџет)</li> <li>• Изграђен систем локалне социјалне заштите</li> <li>• Висока свест и заинтересованост локалне самоуправе (политичка воља)</li> <li>• Добра политичка клима</li> <li>• Стратешки приступ развоју локалне заједнице у разним секторима,</li> <li>• Географски положај</li> </ul> | <ul style="list-style-type: none"> <li>• Присуство исте врсте проблема међу домицилним социјално угроженим становништвом (нпр., Ромима)</li> <li>• Недостатак информатичке умрежености (размене информација) између локалних установа</li> <li>• Недостатак потпуних и ажурираних података о избеглим и ИРЛ (социјална карта)</li> <li>• Неадекватна медијска заступљеност (сензационализам)</li> <li>• Недостатак финансијских средстава</li> <li>• Непостојање стратешких и акционих планова за избегле и ИРЛ на основу којих би се у већем % користили различити извори финансирања</li> </ul>   |
| С<br>П<br>О<br>Л<br>Ј<br>А<br>Ш<br>Њ<br>Е | <u>Могућности</u>  | <u>Претње</u>   |
|   | <ul style="list-style-type: none"> <li>• Национална стратегије (за избеглице, за смањивање сиромаштва...)</li> <li>• Повећана активност државе на овом плану (стамбено збрињавање, коришћење ЕУ фондова и сарадња са међународним фондовима и организацијама)</li> <li>• Заинтересованост дела међународних донатора</li> <li>• НИП</li> <li>• ИОМ</li> <li>• Национални програм за запошљавање</li> <li>• Сарадња са Покрајинским фондом</li> </ul>   | <p style="text-align: center;"><u>Светска економска криза</u><br/><u>Политичка нестабилност</u><br/><u>Недовољна наменска буџетска средства</u></p> <ul style="list-style-type: none"> <li>• Неажуриран Закон о избеглицама (1992) и Национална стратегија за решавање питања избеглица (2002)</li> <li>• Лоша економска ситуација Србије</li> <li>• Често мењање националних приоритета</li> <li>• Лоши билатерални односи са Хрватском у овој области (нерешено станарско право, конвалидација радног стажа...)</li> <li>• Лична документа ИРЛ</li> <li>• Нерешен статус Косова</li> <li>• Недовољно обучени људи у националним институцијама</li> <li>• Општа незапосленост и повећање незапослености</li> </ul> |

**Анализа стања је показала да су :**

- Кључне снаге локалне заједнице у области унапређења положаја избеглих и ИРЛ лица су висока свест и заинтересованост локалне самоуправе и финансијски потенцијал општине;
- Кључне слабости су присуство исте врсте проблема међу домицилно социјално угроженим становништвом и непостојање стратешких и акционих планова за избегле и ИРЛ

<sup>5</sup> SWOT анализа

на основу којих би се у већем проценту користили различити извори финансирања (донаторска средства);

- Кључне могућности које пружа окружење су: државна Стратегија за смањење сиромаштва, повећана активност државе на овом плану (стамбено збрињавање, коришћење страних и домаћих фондова );
- Главна препрека-претња је лоша економска ситуација Србије.

#### **Мере за предупредњење ризика и отклањање слабости:**

- Систематски и целовито решавати специфичне проблеме социјално угрожених категорија становника путем донете Стратегије социјалне заштите и доношења локалних акционих планова за сваку друштвено осетљиву групу поред групе избеглих и интерно расељених која је циљна група овог документа;
- Информатичко умрежавање установа социјалне заштите, правосудних органа, службе безбедности грађана и органа управе, ради размене података и установљавања заједничке базе података о избеглим и ИРЛ;
- Афирмација примера успешног решавања проблема избеглих и ИРЛ.

*Табела 11: Анализа интереса и потреба крајњих корисника*

| Р.б. | Крајњи корисници и основне карактеристике | Потребе и интереси крајњих корисника   | Капацитети КК (друштвени знацај, финансијске могућности, људски ресурси...) | Шта мотивише КК за учешће?  |
|------|---|--|---|---|
| 1.   | 634 избеглих и прогнаних лица и 326 ИРЛ   | Решавање стамбених, здравствених, социјалних, образовних, културних потреба    | Различити видови личне партиципације у решавању проблема                    | Квалитетнији услови за живот, интеграција у друштвену средину     |
| 1.1. | Вишечлане и вишегенерацијске породице     | Стамбено збрињавање и запошљавање  |   | Квалитетнији услови за живот, интеграција у друштвену средину     |
| 1.2. | Самохрани родитељи                        | Стамбено збрињавање, запошљавање и стипендирање школовања деце                 |   | Квалитетнији услови за живот, интеграција у друштвену средину     |
| 1.3. | Стара и изнемогла лица                    | Смештај у Геронтолошки центар Панчево и коришћење његових пропратних услуга    |   | Квалитетнији услови за живот, интеграција у друштвену средину     |
| 1.4. | Деца без родитељског старања              | Смештај у хранитељске породице и Дом за децу без родитељског старања „Спомена“ |   | Квалитетнији услови за живот, интеграција у друштвену средину     |
| 1.5. | Болесне особе без подршке породице        | Смештај у болницу и услуге здравствене патронажне службе                       |   | Квалитетнији услови за живот, интеграција у друштвену средину     |
| 1.6. | Особе са инвалидитетом (ОСИ)              | Категоризација, разврставање, смештај у одговарајуће установе                  | Различити видови личне партиципације  | Остваривање припадајућих права<br>Интеграција у друштвену средину |

|      |   |   |   |  |
|------|---|---|---|--|
| 1.7. | Жртве насиља у породици                                     | Саветодавна помоћ Центра за социјални рад, група за подршку                           | Различити видови личне партиципације  | Подизање квалитета породичног живота, јачање здравих снага у породици, интеграција у друштвену средину |
| 1.8. | Особе смештене у колективном центрима О.Н.„Чардак“Делиблато | Стамбено збрињавање   |   |  |
| 2.   | Удружење избеглица и расељених лица „Удружење Срба из БиХ   | Утицај на решавање стамбених, здравствених, социјалних, образовних, културних потреба | Различити видови подршке и помоћи институцијама и појединцима у решавању проблема | Квалитнији услови за живот, интеграција у друштвену средину  |

**Кључни партнери** локалној самоуправи су:

- Скупштина општине и општинско веће
- Општинска управа
- Центар за социјални рад Ковин
- Црвени крст Ковин
- Дом здравља Ковин
- Национална служба за запошљавање филијала Панчево, РЈ Ковин
- П.У. „Наша радост“ Ковин, основношколске и средњешколске образовне установе на територији општине Ковин
- Комесаријат за избеглице Републике Србије
- Министарство рада и социјалне политике Републике Србије
- УНХЦР

Табела 10: Анализа интереса и потреба кључних актера

| р.б. | Кључни актер и основне карактеристике | Потребе и интереси кључних актера  | Капацитети КА (друштвени значај, финансијске могућности, људски ресурси...)  | Шта мотивише КА за учешће?  |
|------|---------------------------------------|--|--|---|
| 1.   | Скупштина општине и општинско веће    | Побољшање квалитета живота свих грађана а посебно социјално угрожених категорија становништва<br>-афирмација<br>-усаглашена политичка воља | Доноси Одлуку о општинском буџету.<br>Доноси стратешка документа.<br>Члан општинског већа задужен за јавне службе (социјалну политику...)                                      | Позитивна оцена јавности постицањем видљивих резултата<br>-смањење броја избеглих и ИРЛ                   |
| 2.   | Општинска управа                      | Ефикасност у решавању проблема и потреба избеглих и ИРЛ у оквиру своје надлежности   | Одељење за општу управу и јавне службе и Повереништво за избеглице.<br>Служба правне помоћи, Одељење за грађевинско комуналне послове, инспекцијске, правне и послове привреде | Афирмација кроз видљиве резултате на пословима од јавног значаја и оправдано трошење друштвених средстава |

|    |  |   |   |   |
|----|--|---|---|---|
| 3. | Центар за социјални рад Ковин                              | Ефикасност у решавању проблема и потреба избеглих и ИРЛ у оквиру њихове надлежности и смањење броја корисника социјалних давања | Функционише на основним принципима социјалне заштите, поштовању и недељивости људских права, доступности услуга и партиципације и одговорности корисника, кадровски и материјално адекватно опремљен, 4 стручна тима, 2 психолога, 1 педагог, 1 правник, 1 социолог, 3 социјалних радника | Подизање квалитета као и увођење нових услуга социјалне заштите. Секторско повезивање и интеграција на локалном нивоу |
| 4. | Црвени крст  | Ефикасност у решавању проблема и потреба избеглих и ИРЛ у оквиру њихове надлежности и смањење броја корисника                   | 2 запослена<br>1 возило<br>Простор за рад у центру града (460 M2)<br>Магазински простор<br>ИТ опрема<br>Мрежа активних сарадника и волонтера  | Афирмација Повеље ЦК  |
| 5. | Дом здравља Ковин  | Побољшање здравља становништва, боља опремљеност  | Развијена мрежа амбуланти у оквиру Дома здравља по насељеним местима, Служба хитне помоћи,  | Јасна подела друштвене одговорности према Избелим и ИРЛ   |
| 6. | Национална служба за запошљавање филијала Панчево РЈ Ковин | Смање броја незапослених, учешће у националним фондовима за подстицање запошљавања  | Технички опремљена служба са запосленим стручним људима   | Афирмација кроз резултате   |
| 7. | П.У.Наша радост Ковин, основне и средње школе              | Успешна социјална интеграција и школско постигнуће деце из породица избеглих и ИРЛ  | Развијена мрежа опремљених и компетентних васпитно-образовних институција   | Афирмација установа у погледу остваривања својих функција   |
| 8. | Комесаријат за избеглице Републике Србије                  | Ефикасно и планско решавање питања избеглих и ИРЛ   | Кадровски (знања и вештине), просторни, комуникација са националним и међународним актерима   | Квалитетан рад и афирмација сопствених капацитета   |
| 9. | Министарство рада и социјалне политике Републике Србије    | Подршка побољшању социјалног статуса избеглих и ИРЛ, у оквиру мандата Министарства  | Кадровски (знања и вештине), просторни, комуникација са националним (интерресорна сарадња) и међународним актерима  | Квалитетан рад и афирмација сопствених капацитета   |

Одељење за општу управу и јавне службе - Повереништво за избеглице, у сарадњи са Центром за социјални рад Ковин и Црвеним крстом Ковин ће утврдити број преосталих потенцијалних корисника-старих лица и обезбедити им смештај у Геронтолошком центру, или услуге из програма „Геронто домаћица“.

За потребе особе са инвалидитетом, трајним менталним и телесним оштећењима, и деци са сметњама у развоју Одељење за општу управу и јавне службе- Повереништво за избеглице у сарадњи са здравственим установама и Центром за социјални рад Ковин обезбедиће смештај у одговарајуће установе (Дом за ЛОМР «Срце» у Јабуци, и Дом за ЛОМР Стари Лец), рехабилитацију и неопходна помагала. Такође ће, у сарадњи са НВО бити пружена

помоћ деци која не испуњавају услове за смештај у институције, а помоћ им је неопходна (аутизам, церебрална парализа, блага ретардација...) кроз разне видове радионица, играоница, ради боље социјализације.

Центар за социјални рад Ковин у сарадњи са Националном службом за запошљавање-Филијала Панчево РЈ Ковин и Одељењем за општу управу и јавне службе- Повереништво за избеглице обезбедиће подршку самохраним родитељима у стамбеном збрињавању и запошљавању, стипендирању деце и бесплатној правној помоћи

Центар за социјални рад, у сарадњи са МСУП-ом, правосудним органима, групама за подршку и НВО обезбедиће потребну помоћ и подршку жртвама насиља у породици

Кроз програм социјалног становања Одељење за општу управу и јавне службе-Повереништво за избеглице примениће се критеријуми за стамбено збрињавање вишечланих и вишегенерацијских породица, болесних особа без подршке породице и становника колективног центара-Чардак.

Служба бесплатне правне помоћи општинске управе би у сарадњи са УНХЦР-ом и НВО «Прагис», била би задужена да обезбеди услове, кроз помоћ у прибављању неопходне документације, да се може квалитетно и благовремено приступити решавању проблема свих наведених категорија.

**Анализа проблема** је показала да су главни проблеми избеглих и интерно расељених лица у општини Ковин:

- Нерешено стамбено питање. Око 70% избегличке и расељеничке популације живи у неадекватним условима (станују у признатом и КЦ или у неодговарајућим условима приватног смештаја – безусловни станови, становање вишегенерацијских породица у малом простору, високе цене закупа, смештај у објектима типа барака, запуштени објекти који нису у дугом периоду у употреби итд. ) Посебан је проблем код социјално рањивих група (стари, болесни, самохрани родитељи, итд..) јер нису у могућности да самостално реше стамбено питање.
- Висок ниво незапослености. У отежаним условима привређивања када је и код домицилног становништва висока стопа незапослености , избегличка и расељеничка популација је у далеко тежој ситуацији да дође до сталног радног места, већ је принуђена да ради слабо плаћене послове сезонског и привременог карактера ( око 63% радно способних избеглих и ИРЛ, који и даље активно траже запослење ), мали број је успео да обезбеди стално запослење (26% радно способних избеглица и ИРЛ,) а самосталну делатност је покренуло између 11% радно способних избеглица и ИРЛ. Овој категорији становништва није могуће обезбедити трајно запослење без додатних подстицаја - активних мера за запошљавање и евентуалних подстицаја у облику предквалификације - доквалификације у складу са потребама локалне привреде, као и мера за подстицај самозапошљавања.
- Низак животни стандард. Услед недостатка средстава за живот, због незапослености , недостатка сопственог смештаја, нарушеног здравља, како менталног , тако и физичког, веома је низак животни стандард ове категорије становништва, што се огледа у отежаном приступу здравеној заштити, школовању деце, отежаном приступу факултетском образовању, недостатку активног приступа решавању проблема са којима живе, очекивању социо-хуманитарне помоћи као јединог облика подршке, итд.
- Отежан приступ остваривању различитих права (у области здравствене заштите, социјалног и пензионог осигурања, имовинских права итд.).Услед недостатка личних докумената ( изводи из матичних књига, старе личне карте из места пребивалишта ), отежан је приступ остваривању различитих права из области здравствене заштите, социјалног и пензионог осигурања, имовинских права, уписа деце у школу (посебан је проблем код

ромске популације ИРЛ лица). Овај проблем се односи како на избеглице, тако и на ИРЛ, који због недостатка средстава и безбедносних разлога нису у могућности да оду у место претходног пребивалишта и прибаве документа, као и посебан проблем код матичних књига које су спаљене и потребно је реконструисати их.

### ***Општи закључци анализе - спорна питања***

- Непостојање заједничке базе података и немогућност детектовања најугроженијих корисника.
- Разуђеност избегличке и ИРЛ популације што условљава мноштво разноврсних потреба и захтева систематски приступ њиховом решавању
- Већи број кључних актера који квалитетно раде на решавању питања избеглих и ИРЛ, али сваки од њих то чини из свог угла и нема довољне координације између њихових активности
- Несигурност и нередовност финансирања – акције усмерене ка избеглим и ИРЛ углавном пројектног карактера
- Одустајање донатора услед светске економске кризе
- Смањење буџета локалне самоуправе први пут од 2000. године
- Велики број потенцијалних корисника на релативно мала расположива средства
- Непостојање НВО и удружења избеглих и ИРЛ које се изворно баве овом врстом проблема

## **Поглавље 4.**

### **Приоритетне групе међу избеглим и ИРЛ**

**Приоритетне групе корисника овог Локалног акционог плана издвојене су на основу следећих критеријума:**

- бројност корисничке групе,
- учесталост појаве,
- степен социјалне угрожености групе,
- видљивост проблема,
- спремност корисничке групе на активизам и сарадњу,
- необухваћеност групе системским мерама подршке (институције система нису обезбедиле одговарајуће мере подршке), и
- могућност локалне заједнице (ресурси и надлежности).

**Приоритетне групе су:**

- стара и изнемогла лица
- деца без родитељског старања
- особе са инвалидитетом, трајним менталним и телесним оштећењима, деца са сметњама у развоју
- самохрани родитељи
- самачка домаћинства
- незапослени и радно способни
- жртве насиља у породици
- вишечлане и вишегенерацијске породице
- болесне особе без подршке породице



- становници колективног центра (КЦ)
- лица без личних докумената
- хронично оболела лица
- стамбено незбринуте породице

## **Поглавље 5. Општи и специфични циљеви**

### **ОПШТИ ЦИЉ**

**Побољшан степен интеграције избеглих и интерно расељених лица на територији општине Ковин кроз програме трајног стамбеног збрињавања кроз програме помоћи у грађевинском материјалу за завршетак започете градње и кроз програме стамбеног збрињавања најугроженијих категорија.**

### **СПЕЦИФИЧНИ ЦИЉЕВИ**

**СЦ1:** До краја 2010. године на територији општине Ковин изградити 20 стамбених јединица за смештај 20 породица избеглих и ИРЛ

**СЦ2:** До краја 2011. године на територији општине Ковин спровести програме за завршетак започете градње за 10 породица избеглих и ИРЛ .

**СЦ3:** До краја 2011 године обезбедити адекватан смештај за 150 лица (болесних и инвалида).

**СЦ4:** До краја 2011 године стамбено збринути 20 самачких домаћинстава кроз одговарајуће програме стамбеног збрињавања.

**Поглавље 6.**  
**Активности – задаци за реализацију ЛПА**

**ТАБЕЛА ЛОКАЛНОГ АКЦИОНОГ ПЛАНА**

**СЦ 1: До краја 2010 године на територији општине Ковин изградити 20 стамбених јединица за смештај 20 породица избеглих и ИРЛ из КЦ и других врста смештаја .**

| Активност  | Период реализације (од – до)  | Очекивани резултат  | Индикатор(и)  | Потребни ресурси                   |               | Носилац активности  | Партнер/и реализације   |
|--|---|---|---|------------------------------------|---------------|---|---|
|  |   |   |   | Буџет Општине                      | Остали извори |   |   |
| 1.1. Припремне активност   | 2009 –2010 фазно:<br>- током 2009 припремне активности за изградњу 2010 | Извршене припреме за изградњу 1 објекта за социјално становање :<br>опредељена парцела, комунално опремљена парцела, изграђени пројекти, спроведен тендер, изабран извођач радова, и изабрани будући корисници путем конкурса | Површина опредељене парцеле, Локација парцеле, Ниво комуналне опремљености парцеле, Број пријављених на тендер, Број и врста критеријума, Број пријављених на конкурс, Број одабраних корисника | 100%                               |               | Општина Ковин, одељење за грађевинско правне, комуналне послове, инспекцијске, и послове привреде | Одељење за општу управу и јавне службе Повереништво за избеглих Центар за социјални рад „Ковин” |
| 1.1.1.–<br>опредељивање парцела за изградњу 1 зграде, у насељено место Ковин |   |   |   | парцела 1<br><b>10.000.000</b> дин |               |   |   |
| 1.1.2. - увид у План детаљне регулације или израда Плана за 1 зграду         |   |   |   |                                    |               |   |   |
| 1.1.3. - комунално опремање или допуна постојећег опремања за 1 парцелу      |   |   |   |                                    |               |   |   |
| 1.1.4. - израда Главног грађевинског пројеката                               |   |   |   |                                    |               |   |   |
| 1.1.5. – расписивање тендера и избор извођача радова за локације             |   |   |   |                                    |               |   |   |

|   |  |   |   |   |  |  |   |
|---|--|---|---|---|--|--|---|
| 1.1.6. Израда критеријума за расподелу станова социјално рањивим катагоријама становништва , расписивање конкурса и избор корисника | Две године реализације   |   |   |   |  |  |   |
| 1.2. Изградња станова за најмање 20 породица (мин. 20% домицилно становништво) у општини Ковин                                      | Март-децембар 2010   | Изграђени станови додељени на коришћење најмање 20 породица изабраних по јавном конкурс за наведени објекат | Број и структура изграђених станова, Број породица којима су додељени станови, Број породица које су се уселиле           | 20% Општина Ковин <b>10.000.000</b> дин | 80% Домаћи и страни развојни фондови <b>40.000.000</b> дин | Општина Ковин, одељење за грађевинско правне, комуналне послове, инспекцијске и послове привреде | Донатор   |
| 1.3. Праћење (мониторинг) реализације   | Континуирано, 2009-2010.   | Прикупљене информације о процесу реализације, коришћењу ресурса и напредовању ка резултатима                | Број и врста прикупљених информације, Број и врста мониторинг извештаја, Број и врста евалуационих мера које су предузете |   |  | Савет за управљање миграцијама и трајна решења избеглица и интерно расељених лица                | Општина Ковин, одељење за општу управу и јавне службе, Повереништво за избеглице, Центар социјални рад Ковин, одељење за привреду |
| 1.4. Оцена успешности (евалуација)  | На крају сваке календарске године (годишња) и на крају 2010. (финална) | Оцењена успешност реализације на годишњем и двогодишњем нивоу.  | Сви индикатори претходно наведени у табели  |   |  |  |   |

**ЦЦ2: До краја 2011.** на територији општине Ковин спровести програме за завршетак градње за 10 породица избеглих и ИРЛ који имају започете породичне стамбене објекте у сповеном власништву обезбеђивањем најмање 10 пакета грађевинског материјала

| Активност  | Период реализације | Очекивани резултат                             | Индикатор(и)  | Потребни ресурси             |               | Носилац активности  | Партнер/и у реализацији  |
|--|--------------------|--|---|------------------------------|---------------|---|--|
|  |                    |  |   | Буџет општине                | Остали извори |   |  |
| 2.1. Израда правилника о процедури доделе пакета грађевинског материјала | март 2010.         | Израђен и усвојен Правилник                    | Текст правилника (доступан јавности), број и врста критеријума предвиђених правилником, број и структура чланова комисије |                              |               | Општина Ковин, одељење за грађев.комун.послове, инспекцијске и послове привреде         | Комесаријат за избеглице, општинско веће<br>Повереништво за избеглице                  |
| 2.2. Формирање комисије за спровођење конкурса и одабир корисника        | март 2010.         | Формирана комисија по предлогу општинског већа | Решења о формирању комисије за чланове  |                              |               | Општина Ковин, одељење за грађ.правне, комун.послове, инспекцијске и послови привреде   | Комесаријат за избеглице<br>Повереништво за избеглице                                  |
| 2.3. Расписивање конкурса за доделу пакета грађевинског материјала       | мај 2010           | Расписан конкурс                               | Оглас у локалним штампаним медијима   | 100.000 дин<br>Општина Ковин |               | Општина Ковин, одељење за грађев.правне, комун.послове, инспекцијске и послови привреде | Општина Ковин, Комесаријат за избеглице<br>Општинско веће<br>Повереништво за избеглице |
|  |                    |  |   |                              |               |   |  |
| 2.4. Разматрање  | јуни 2010          | Направљен ужи избор                            | Број пријављених,   |                              |               | Комисија за одабир корисника  | Општина Ковин, одељење за  |
|  |                    |  |   |                              |               |   |  |

|   |           |   |   |  |                        |  |  |
|---|-----------|---|---|--|------------------------|--|--|
| пријава и утврђивање чињеничног стања на терену (стање објекта, подаци о породици и сл.)  |           | потенцијалних корисника. Утврђено чињенично стање на терену.  | Број потенцијалних корисника који су ушли у ужи избор, Ниво подударности између стања наведеног у пријави и стања утврђеног на терену |  |                        |  | привреду, Комесаријат за избеглице Општинско веће Повереништво за избеглице                          |
| 2.5. Одабир потенцијалних корисника према Правилнику и условима конкурса                  | јуни 2010 | Изабрано најмање 10 корисника.  | Број и структура изабраних корисника  |  |                        | Комисија за одабир корисника               | Општина Ковин, Комесаријат за избеглице Општинско веће, Повереништво за избеглице                    |
|   | јуни 2011 |   |   |  |                        |  |  |
| 2.6. Формирање ранг-листе корисника   | јуни 2010 | Формирана ранг-листа корисника  | Истакнута ранг-листа са бројем поена у односу на критеријуме  |  |                        | Комисија за одабир корисника               | Општина Ковин, одељење за привреду Комесаријат за избеглице Општинско веће Повереништво за избеглице |
|   |           |   |   |  |                        |  |  |
| 2.7. Подела пакета грађевинског материјала по ранг-листи након окончања жалбеног поступка | јули 2010 | Извршена подела пакета грађевинског материјала по ранг-листи након окончања жалбеног поступка и утврђене коначне ранг-листе | Потписани уговори о пријему пакета грађевинског материјала за најмање 10 корисника  | Средства општинског буџета за 2010 и 2011 за први и другу годину | Средства донатора 100% | Општина Ковин Комисија за одабир корисника | Комесаријат за избеглице Општинско веће Повереништво за избеглице                                    |
|   |           |   |   |  |                        |  |  |

|   |                |  |   |  |  |                                |  |
|---|----------------|--|---|--|--|--------------------------------|--|
| 2.8. Праћење (мониторинг) релиализације | март-јули 2010 | Прикупљене информације о процесу реализације, коришћењу ресурса и напредовању ка резултатима | Број и врста прикупљених информације, Број и врста мониторинг извештаја, Број и врста евенталних корективних мера које су предузете |  |  | Савет за управљање миграцијама |  |
|   | март-јули 2011 |  |   |  |  |                                |  |
|   |                |  |   |  |  |                                |  |
| 2.9. Оцена успешности (евалуација)      | септембар 2011 | Оцењена успешност реализације на годишњем и петогодишњем нивоу.                              | Сви индикатори претходно наведени у табели  |  |  | Савет за управљање миграцијама |  |
|   |                |  |   |  |  |                                |  |
|   |                |  |   |  |  |                                |  |

| СЦ 3: До краја 2011 године социјално збринуте односно обезбедити адекватан смештај за 150 лица најрањивијих група, болесних и инвалида, избеглих и ИРЛ путем ванинституционалне подршке или смештаја у одговарајуће установе |                    |  |   |  |  |  |   |
|--|--------------------|--|---|--|--|--|---|
| Активност  | Период реализације | Очекивани резултат   | Индикатор(и)  | Потребни ресурси   |  | Носилац активности   | Партнер/и у реализацији   |
|  |                    |  |   | Буџет општине  | Остали извори  |  |   |
| 3.1. Утврђивање броја преосталих потенцијалних корисника - старих лица и обезбеђивање смештаја у Геронтолошком центру или услуге помоћи у кући.  | 2011               | Збринуте најмање 80% преосталих старих, који имају потребу збрињавања  | Број евидентиран их потенцијалних корисника, број потписаних уговора о смештају лица између одговарајућих установа и Центра за социјални рад<br>Број корисника помоћи у кући, | Услуга помоћ у кући се редовно финансира из лок. буџета на основу Одлуке о правима грађана у области соц.заштите | Средства Министарства за рад и социјалну политику РС | Одељење за јавне службе-Повереништво за избеглице  | Центар за социјални рад, МЗ у насељеним местима, Геронтолошки центар Панчево, и други геронтолошки центри |
| 3.2. Збрињавање особа са инвалидитетом, трајним менталним и телесним оштећењима и деце са сметњама у развоју   | 2011               |  |   |  |  | Центар за социјални рад<br>Одељење за општу управу и јавне службе<br>Повереништво за избеглице | Здравствене установе, НВО   |
| 3.2.1. Обезбедити смештај у одговарајуће установе особама из ове циљне групе које исказују ту потребу  | 2011-              | Обезбеђена адекватна помоћ овој групи корисника било кроз смештај у одговарајуће установе било коришћењем дневних боравака | Број евидентиран их потенцијалних корисника, број потписаних уговора о смештају лица између установа и Центра за социјални рад  |  | Средства Министарства за рад и социјалну политику РС | Центар за социјални рад, Одељење за јавне службе и општу управу, Повереништво за избеглице     | Дом за смештај ЛОМР У Јабуци<br>Дом за лица ометена у развоју Стари Лец                                   |

|   |       |  |   |  |  |   |   |
|---|-------|--|---|--|--|---|---|
| 3.2.2. Подршка самохраним родитељима у запошљавању, стипендирању деце и бесплатној правној помоћи | 2011  |  |   |  |  | Одељење за општу управу и јавне службе<br>Повереништво за избеглице | Национална служба за запошљавање-Филијала Панчево, Р.Ј.Ковин<br>Општинска управа: Служба за бесплатну првну помоћ и НВО |
| 3.4.. Подршка самохраним родитељима у запошљавању   | 2011- | Најмање 50% самохраних незапослених родитеља обухваћено националним програмима преквалификације и доквалификација      | Најмање 25% више запослених самохраних родитеља из ове популација           |  |  | Одељење за општу управу и јавне службе-Повереништво за избеглице    | Национална служба за запошљавање-Филијала Панчево, Р.Ј.Ковин  |
| 3.4.1. Подршка самохраним родитељима у стипендирању деце  | 2011  | Обезбеђене месечне стипендије за 10 ученика средњих школа и 5 студената, у складу са унапред дефинисаним критеријумима | Потписани уговори о стипендирању између Општинске управе и деце стипендиста | <b>1.000.000</b> дин<br>(10 средњошколаца x 5.000 дин x 10 месеци)<br>(5 студената x 10.000 дин x 10 месеци) |  | Одељење за општу управу и јавне службе<br>Повереништво за избеглице | СШ у Општини Ковин, Панчеву, С медереву   |



|   |  |  |   |   |   |  |  |
|---|--|--|---|---|---|--|--|
| 3.5. Пружање бесплатне правне помоћи представницима посебно рањивих група | 2011   | Пружена адекватна правна помоћ свим лицима са исказаном потребом                             | Број корисника, врста пружене правне помоћи, Врста и број успешно решених случајева   | Нефинансијски допринос (радни простор, техничка опрема, потрошни материјал)   | Средства која су НВО већ обезбедила из домаћих и страних развојних фондова и донатора | Одељење за општу управу и јавне службе Повереништво за избеглице   | Општинска управа: Службе за бесплатну првну помоћ и НВО          |
| 3.6. Обезбеђивање потребне помоћи и подршке жртвама насиља у породици     | 2011   | Пружена адекватна помоћ подршка свим лицима са исказаном потребом                            | Број и структуре корисника/ца, врста пружене помоћи, број корисника који више пута траже помоћ                                      | <b>500.000</b> дин Редовне буџетске активности институција, Средства по основу Општинског конкурса за пројекте из области социјалне заштите | Домаћи и страни развојни фондови Донатори   | Центар за социјални рад у сарадњи са МСУП-ом, правосудним органима, Здравствене установе, групама за подршку и НВО | Одељење за општу управу и јавне службе Повереништво за избеглице |
| 3.7. Праћење (мониторинг) реализације                                     | Континуирано, 2011.  | Прикупљене информације о процесу реализације, коришћењу ресурса и напредовању ка резултатима | Број и врста прикупљених информација, Број и врста мониторинг извештаја, Број и врста евенталних корективних мера које су предузете |   |   | Савет за управљање Миграцијама   |  |
| 3.8. Оцена успешности (евалуација)  | Јуна 2011 године(по полугодишња) и на крају календарске 2011 (финална) | Оцењена успешност реализације на полугодишњем и годишњем нивоу.                              | Сви индикатори претходно наведени у табели  |   |   | Савет за управљање Миграцијама   |  |

**СЦ 4: До краја 2011 године подржати стамбено збринуте 20 самачких домаћинства кроз одговарајуће програме стамбеног збрињавања**

| Активност  | Период реализације   | Очекивани резултат   | Индикатор(и)  | Потребни ресурси         |               | Носилац активности  | Партнер/и у реализацији  |
|--|--|--|---|--------------------------|---------------|---|--|
|  |  |  |   | Буџет општине            | Остали извори |   |  |
| 4.1. Припремне активности<br>4.1.1.Опредељивање парцеле за изградњу 1 зграде у насељеном месту Ковин<br>4.1.2.увид у план детаљне регулације или израда плана за 1 зграду<br>4.1.3.комунално опремање или допуна постојећег опремања за 1 парцелу<br>4.1.4.израда главног грађевинског пројекта<br>4.1.5.расписивање тендера и избор извођача радова за локацију<br>4.1.6.израда критеријума за расподелу станова социјално рањиве категорије –самачких домаћинства,расписивање конкурса и избор корисника | 2010-2011<br>Фазно:током 2010 припремне активности за изградњу 2011 г.<br>2 године реализација | Извршене припреме за изградњу 1.објекта за стамбено збрињавање 20 самачких домаћинства<br>Опредељена парцела,комунално опремљена парцела,израђени пројекат,спроведен тендер,изабран извођач радова и избрани будући корисници путем конкурса | Површина определене парцеле,локација парцеле,ниво комуналне опремљености парцеле,број пријављених на тендер,број и врста критеријума,број пријављених на конкурс,број одабраних корисника | 50%<br>Парцела ___динара | 50%           | Општина Ковин,одељење за грађевинско,правне, комуналне послове,инспекцијске ,и послове привреде | Одељење за општу управу и јавне службе,повереништво за избеглице,Центар за социјални рад „Ковин“ |

|   |   |   |   |                    |  |   |  |  |
|---|---|---|---|--------------------|--|---|--|--|
| 4.2 Изградња станова за најмање 20 самачких домаћинстава (минимум 20% домицилно становништво у општини Ковин) | 2011  | Изграђени станови, додељени на коришћење најмање 20 самачких домаћинстава изабраних по јавном конкурс за наведени објекат | Број и структура изграђених станова, број самачких домаћинстава којима су додељени станови, број самачких домаћинстава који су се уселила | Ковин _____ динара | И страни развојни фондови                                      | Општина Ковин, одељење за грађ. правне, комун. послове, инспекцијске и послове привреде   |  |  |
| 4.3 Праћење (мониторинг реализација)  | Континуирано 2010/2011  | Прикупљене информације о процесу реализације, коришћењу реурса и напредовању као резултатима                              | Број и врста прикупљених информација, број и врста мониторинг извештаја, број и врста евентуалних корективних мера који су предузета      |                    | Савет за управљање миграцијама и трајна решења избеглица и ИРЛ | Општина Ковин, одељење за општу управу и јавне службе, повереништво за избеглице, Центар за социјални рад<br><br>Савет за управљање миграцијама |  |  |
| 4.4 Оцене успешности (евалуација)   | На крају сваке календарске године (годишња и на крају 2010 финална) | Оцењена успешност реализације на годишњем и двогодишњем нивоу   | Сви индикатори претходно наведени у табели  |                    |  |   |  |  |
|   |   |   |   |                    |  |   |  |  |
|   |   |   |   |                    |  |   |  |  |

## Поглавље 7. Ресурси/буџет

Процењено је да ће за реализацију Локалног плана 2009-2011. год. бити укупно потребно око \_\_\_\_\_ дин., од чега ће \_\_\_\_\_ дин бити буџетска средства, \_\_\_\_\_-општине Ковин сопствена средства а \_\_\_\_\_ дин донаторска средства У 2010. год. ће почети обухватна и интензивна примена Локалног плана и у ту сврху су из буџета локалне самоуправе обезбеђена средства у износу од \_\_\_\_\_ дин. Ова средства су лоцирана на посебну буџетску ставку за имплементацију Локалног плана. Остала потребна средства прикупљаће се из донаторских и других извора. Детаљан годишњи буџет за сваку следећу годину примене Локалног плана биће урађен на основу разрађених годишњих планова за те године.

## Поглавље 8. Аранжмани за примену

Аранжмани за примену ЛПА у Општини Ковин обухватају **локалне структуре и различите мере и процедуре** које ће осигурати његово успешно спровођење. У оквиру локалних структура, разликују се:

- 1) **Структуре за управљање процесом примене ЛПА и**
- 2) **Структуре које су оперативне и примењују ЛПА**

*Структуру за управљање процесом примене ЛПА*, након његовог усвајања, представљаће Савет за управљање миграцијама и трајна решења избеглица и интерно расељених лица на територији општине Ковин. Савет ће, као део свог будућег рада, направити *План управљања применом Локалног плана*.

Савет, као управљачка структура има следеће задатке:

- У потпуности одговара за вођење целокупног процеса примене Локалног плана;
- Именује локалне тимове за управљање пројектима који настану као резултат операционализације Локалног плана;
- Обезбеђује приступ и прикупљање свих података и информација у електронској форми од сваког актера-учесника у процесу унапређења положаја избеглих и ИРЛ у локалној заједници;
- Одржава контакте са свим учесницима у реализацији Локалног плана;
- Управља процесом праћења (мониторинга) и оцењивања успешности (евалуације) Локалног плана;
- Одржава контакте са јавношћу и доносиоцима одлука у локалној самоуправи.

*Оперативну структуру* за примену овог Локалног акционог плана чиниће институције, организације и тимови формирану у циљу непосредне реализације плана и пројеката развијених на основу Локалног плана. У складу са Локалним акционим планом, биће реализована подела улога и одговорности међу различитим актерима у локалној заједници-партнерима у реализацији. Сваки актер ће у складу са принципом јавности и транспарентности рада водити одговарајућу евиденцију и документацију и припремати периодичне извештаје о раду. Извештаји ће бити полазна основа за праћење и оцењивање успешности рада.

Оперативна структура за примену Локалног плана има следеће задатке и одговорности:

- Реализација Локалног акционог плана;
- Непосредна комуникација са корисницима/цама услуга које се обезбеђују Локалним планом;
- Редовно достављање извештаја председнику савета о свим активностима на спровођењу Локалног плана;
- Учесће у евентуалним обукама за унапређење стручности и компетенција за спровођење задатака Локалног плана;
- Унапређење процеса примене Локалног плана у складу са сугестијама и препорукама управљачке структуре.

Управљачка и оперативна структура ће развити план и механизме међусобне комуникације, пратиће успешност размене информација и ефикасност комуникације у односу на очекиване резултате примене Локалног плана. План комуникације управљачке и оперативне структуре уредиће време и начине размене информација и предузимања одговарајућих акција.

Детаљне годишње планове за наредни период, након 2009. год. припремаће савет уз активне консултације са оперативним структурама. По потреби, овај Савет ће формирати и одговарајуће радне тимове. Годишње планове ће усвајати Општинско веће Ковин..

Механизми праћења, оцењивања успешности примене Локалног плана и доношења евентуалних корективних мера биће дефинисани Планом праћења и оцењивања успешности (планом мониторинга и евалуација).

## Поглавље 9.

### Праћење и оцена успешности

- **Циљ праћења и оцене успешности (мониторинга и евалуације)** ЛПА је да се систематично прикупљају подаци, прати и надгледа процес примене и процењује успех ЛПА ради предлагање евентуалних измена у активностима на основу налаза и оцена.
- **Временски оквир:** Мониторинг (као систематски процес прикупљања података) спроводи се континуирано и дугорочно за период 2009-2011. Евалуација (као анализа података и доношење оцене о успешности) вршиће се периодично - једном годишње и подносиће се извештај Општинском већу општине Ковин. Финална евалуација обавиће се на крају 2011 године.
- **Предмет мониторинга и евалуације:** Мониторинг и евалуација укључују целовито сагледавање испуњења активности - задатака и специфичних циљева.
- **Кључни индикатори утицаја** за праћење и оцењивање успешности примене Локалног плана ће бити следећи:
  - Број нових услуга - локалних мера / програма за избегла и ИРЛ;
  - Обухват избеглих и ИРЛ новим услугама и мерама;
  - Структура корисника/ца услуга и мера / програма;
  - Ниво укључености различитих актера у пружање услуга избеглим и ИРЛ у локалној заједници;
  - Обим финансијских средстава издвојених за услуге избеглим и ИРЛ;
  - Структура финансијских средстава издвојених за услуге избеглим и ИРЛ (буџет локалне самоуправе, донаторска средства, други извори...).

Процесни индикатори су дефинисани у склопу табеле Локалног акционог плана.

**Методе и технике мониторинга и евалуације:** За успешно обављање мониторинга и евалуације користиће се стандардни сет алата међу којима су: евидентирање корисника, интервјуи са корисницима (упитници, разговори, анкете), анкете, извештавање и др.

Савет ће бити одговоран за праћење и оцењивање успешности рада на примени Локалног плана акције - вршиће мониторинг (М) и евалуацију (Е). Тим за М и Е чине представници/це -стручна лица из локалних институција и организација које се непосредно или посредно баве питањима избеглих и ИРЛ, као и представници/це корисничких група овог Локалног плана. Стратешки савет ће својим Планом рада дефинисати начин организовања мониторинга и евалуације Локалног