

Општина Ковин



**ЛОКАЛНИ АКЦИОНИ ПЛАН ЗА УНАПРЕЂЕЊЕ ПОЛОЖАЈА ИЗБЕГЛИХ,
ИНТЕРНО РАСЕЉЕНИХ ЛИЦА И ПОВРАТНИКА У ОПШТИНИ КОВИН
2013-2017. године**

Општина Ковин, март 2013

САДРЖАЈ

страна

Увод	3
• Уводна реч Председника општине.....	4
• Шта је Локални план акције за унапређење положаја избеглих ,ИРЛ и повратника.....	4
• Захвалност учесницима/цама у процесу израде ЛПА	6
Сажетак (резиме) ЛПА	7
Поглавље 1: Општи подаци о Општини	9
Поглавље 2: Подаци о избеглим,ИРЛ и повратницима у општини	13
Поглавље 3: Анализа ситуације и спорна питања избеглих и интерно расељених лица	16
Поглавље 4: Приоритетне циљне групе	24
Поглавље 5: Општи и специфични циљеви	25
Поглавље 6: Активности – Задаци за реализацију ЛПА	26
Поглавље 7: Ресурси/буџет	28
Поглавље 8. Аранжмани за примену	29
Поглавље 9: Праћење и оцена успешности	30

Увод

Уводна реч председника општине Ковин Славка Бранковића

Наша је обавеза, како је одређено Европском конвенцијом о људским правима, да штитимо људска права и фундаменталне слободе за сваког под јурисдикцијом наше земље.

Не смемо заборавити да су сва људска бића рођена слободна и једнака са потенцијалом да конструктивно доприносе развоју и добробити друштва, као и да су све особе једнаке и имају једнако право на заштиту од стране земље у којој живе.

Циљ Савета Европе је веће јединство између његових чланица. Овом циљу се може тежити, између осталог, и усвајањем заједничких правила, из области социјалне политике која се односе на промовисање заштите политичких, грађанских, социјалних и надасве људских права.

Управо и овај наш Локални акциони план за унапређење положаја избеглих и интерно расељених лица за период 2013 – 2017. године има за циљ да обезбеди свеобухватни оквир, који је флексибилан и прилагодљив, како би се испунили услови за решавање проблема избеглих и интерно расељених лица специфичних за нашу општину Ковин.

Локални акциони план за унапређење положаја избеглих и интерно расељених лица општине Ковин 2013-2017. године има јасну и конкретну визију – општи циљ и специфичне циљеве које намеравамо да остваримо у току одређеног временског периода. Процес планирања је спроведен кроз идентификацију потреба и специфичних проблема избеглица и интерно расељених лица на територији општине Ковин, а реализација Плана ће се одвијати применом низа интервенција чији би исходи требало да имају стварни значај за заједницу, односно да доведу до адекватних решења за унапређење положаја избеглих и интерно расељених.

Локална заједница се и до сада трудила да обезбеди координисани приступ служби за подршку избеглицама и интерно расељеним лицима у оквиру заједнице кроз реализацију низа активности и пројеката. Све до сада предузете акције и пројекти водили су и воде до боље интеграције избеглих и интерно расељених - решавању њихових стамбених потреба, као и других проблема који отежавају интеграцију ове популације (запослење, школовање, социјална заштита, недостатак личних докумената).

Локални акциони план општине Ковин је одређен у складу са Националном стратегијом за решавање питања избеглих и интерно расељених лица и другим стратешким документима значајним за ову област, као и са стратегијом и акционим плановима на локалном нивоу: Стратегија одрживог развоја општине Ковин, Генерални просторни план општине Ковин, Стратешког плана развоја социјалне заштите општине Ковин за период од 2008 -2012 године.

У складу са Стратегијом реформе социјалне заштите коју је усвојила Влада Републике Србије донет је Стратешки план развоја социјалне заштите општине Ковин за наведени период.

Циљ нам је остварење модела интегралне социјалне заштите на подручју општине Ковин друштвена интеграција избеглих и интерно расељених лица односно остварење усклађеног економског и социјалног, односно одрживог развоја у локалној заједници.

Рад се базирао на принципима активне партиципације, размене искустава и примене добре праксе. Кључни и суштински принцип Локалног плана је да се побољша и унапреди интеграција избеглих и интерно расељених лица и самим тим повећа капацитет локалне заједнице да у одређеном периоду изнесе жељене промене у вези са психосоцијалним потребама становништва.

Наша је обавеза и дужност да уложимо максимални рад, професионализам и ентузијазам да кроз реализацију овог Плана, конкретизујемо визију унапређења положаја избеглих и интерно расељених лица и тиме омогућимо њихову квалитетнију и потпунију интеграцију.

ПРЕДСЕДНИК ОПШТИНЕ
Славко Бранковић, професор

Шта је Локални план акције за унапређење положаја избеглих ИРЛ и повратника

У овом документу под процесом локалног акционог планирања унапређења положаја избеглих¹ и интерно расељених лица² (ИРЛ) и повратника³, подразумевамо процес доношења одлука о томе које промене значајне за живот избеглих и интерно расељених лица и повратника, намеравамо да остваримо у свом локалном окружењу у току предвиђеног временског периода. Тај процес се заснива на идентификовању најбољег начина ангажовања капацитета свих социјалних актера у заједници у планирању и примени плана. Локални акциони план за унапређење положаја избеглих и интерно расељених лица и повратника посматрамо као резултат процеса планирања или планску одлуку којом су дефинисани основни начини остваривања циљева развоја ове области живота локалне заједнице.

У оквиру овог документа, под избеглим и интерно расељеним лицима подразумевају се сва лица која су била изложена присилном напуштању својих домова и расељавању, због рата на простору бивших југословенских република и бомбардовања Косова и Метохије, укључујући и она лица која су у међувремену стекла статус грађана Републике Србије, али и даље имају нерешене егзистенцијалне проблеме настале у току избегличког статуса. Повратници су сви они грађани Србије који су изгубили или нису имали право боравка у земљама ЕУ.

Локални акциони план за унапређење положаја избеглих и интерно расељених лица (ИРЛ) и повратника у општини Ковин, настао је као резултат учешћа у Пројекту *Подршка институцијама Владе Републике Србије које су надлежне за избегла и интерно расељена лица*, а допуна овог акционог плана у вези са решавањем проблематике повратника спроведена је у оквиру Пројекта Јачања капацитета институција РС на пољу миграција. Општи циљ Пројекта је проналажење решења на нивоу државе која ће пружити подршку Влади Републике Србије да на ефикасан и одржив начин одговори на потребе избеглих и ИРЛ, као и повратника. Пројекат је финансирао Европска унија, а спровела Међународна организација за миграције (Интернационал Организацион фор Миграцион – ИОМ). Корисници Пројекта биле су институције Владе Републике Србије које су надлежне за избегла и интерно расељена лица: Комесаријат за избеглице Републике Србије (КИРС), Министарство за Косово и Метохију (МинКиМ) и Министарство рада и социјалне политике (МРСП), као и друга надлежна министарства, општинска повереништва за избегла и интерно расељена лица.

Стратешки оквир Пројекта одређен је у складу са политиком и правцима деловања дефинисаним Националном стратегијом за решавање питања избеглих и интерно расељених лица и другим националним стратешким документима од значаја за ову област 4. У циљу координираног рада, коришћења научених лекција и најбољих пракси, овај Пројекат узима у обзир постојеће пројекте изградње капацитета на локалном нивоу, а нарочито оне који су у домену социјалне, економске и стамбене политике. Креирање и спровођење локалних акционих планова за унапређење положаја избеглих и интерно расељених лица и повратника овде се третира као део ширег механизма смањења сиромаштва и социјалне искључености осетљивих друштвених група.

Локални акциони план за унапређење положаја избеглица и ИРЛ и повратника доноси се на период од 5 година, са детаљном разрадом активности за 2013 и 2017 годину.

Процес израде Локалног акционог плана за унапређење положаја избеглих, интерно расељених лица и повратника у општини Ковин заснивао се на интерактивном приступу чије су основне методолошке карактеристике да је:

- Локални – спроведен је у локалној заједници и уважава локалне специфичности;

¹ Prema Konvenciji UN o statusu izbeglice (1951), izbeglica je osoba koja iz osnovanog straha da će biti progonjena zbog svoje rase, nacionalne pripadnosti, pripadnosti određenoj društvenoj grupi ili zbog političkog uverenja, napustila je svoju državu i ne može ili zbog pomenutog straha ne želi da se u nju vrati. Pojam izbeglice je Protokolom iz 1967. god. proširen i na osobe koje su bile izložene ratnim stradanjima ili drugim oblicima nasilja i zato odlučile ili bile prinuđene da napuste svoju državu. (<http://en.wikipedia.org/wiki/Refugee>)

² Interno raseljene osobe su one koje su bile prisiljene da napuste svoje domove, ali su ostale u granicama svoje države. Razlozi zbog kojih su bili prisiljeni da napuste svoje domove mogu biti različiti: rat, nasilje, ugrožavanje ljudskih prava, politički progon ili prirodne katastrofe (zemljotres, poplava i sl.). Zato što se nalaze u granicama svoje zemlje, mogućnosti njihove međunarodne zaštite su ograničene. Iako ih, za razliku od izbeglica, ne štiti Specijalna konvencija UN, i dalje ih štite nacionalni zakoni, međunarodno humanitarno pravo i međunarodni pravni akti u oblasti ljudskih prava. (http://www.articleword.org/index.php/Displaced_person)

³ Prema sporazumu o readmisiji s EU, povratnik je lice koje ne ispuwava ili više ne ispuwava važeće uslove za ulazak, boravak ili nastanjenje na teritoriji države članice EU, ukoliko je dokazano ili ako je moguće na osnovu podnetih prima facie dokaza verodostojno pretpostaviti da je to lice državljanin Srbije.

- Партиципативан – укључио је различите битне актере процеса друштвено организоване подршке избеглим ,интерно расељеним и повратницима у локалној заједници;
- Утемељен на реалним околностима, расположивим ресурсима и потребама унапређење положаја избеглих , интерно расељених и повратника;
- Прилагођен ситуацији у локалној заједници, актерима и позитивној промени којој се тежи;
- Користи савремене методе планирања и анализе свих важних елемената потребних за доношење одлука;
- Подстиче одговоран однос различитих друштвених актера у локалној заједници.

За потребе процеса, прикупљање и анализу основних податка о положају и потребама избеглих и интерно расељених лица и повратника у општини Ковин, коришћени су следећи извори: резултати интервјуа са потенцијалним корисницима / цама и састанака са локалним актерима, статистички подаци, различити извјештаји и документи, подаци Комесаријата за избеглице Републике Србије, општинског повереништва за избеглице, Црвеног крста Ковин, Центра за социјални рад Ковин, локалне невладиних организација итд. Процес израде Плана спроведен је у периоду новембар 2012. год. У допуни акционог плана за решавање проблема повратника, коришћени су подаци прикупљени кроз анкету коју је спровео Комесаријат за избеглице и миграције у оквиру пројекта СДЦ као и подаци ИОМ.

Захвалност учесницима/цама у процесу локалног акционог планирања

У циљу израде Локалног акционог плана за унапређење положаја избеглих, ИРЛ и повратника у општини Ковин формирана је Савет за управљање миграцијама и трајна решења избеглица и интерно расељених лица на територији општине Ковин, који су чинили представници / це: локалне самоуправе као носиоца процеса и формалног доносиоца овог документа, укључујући и Повереништво за избеглице; институција система које се на локалном нивоу баве питањима избеглих и интерно расељених и повратника; невладиних организација које делују у локалној заједници и Комесаријата за избеглице Републике Србије

Улога Савета за миграције била је да:

- Унапреди сопствене капацитете за планирање кроз одговарајуће обуке организоване од стране ИОМ-а;
- Обезбеди потребне податке непосредно од циљних група и социјалних актера у систему подршке избеглим ,интерно расељеним и повратницима;
- Размењује информације и учествује на састанцима од значаја за процес планирања;
- Примењује усвојене методе планирања током процеса планирања;
- Дефинише циљеве, правце развоја и сарађује са различитим релевантним локалним и републичким актерима;
- Планира праћење и оцењивање успешности примене локалног акционог плана;
- Ради на писању завршног документа;
- Иницира расправу о нацрту документа и допринесе да финална верзија буде предложена орагну на усвајању.

Радна група за израду Акционог плана Ковина за решавање проблема избеглих, интерно расељених лица и повратника радила је у саставу:

1. Славко Бранковић, председник Општине Ковин, за председника Савета
2. Стојанка Тасић, за члана
3. Раде Бракочевић, за члана
4. Оливера Стојаков, за члана
5. Драган Мићовић, за члана
6. Љубомир Ђорђевић, за члана
7. Вера Марковић, за члана
8. Вукићевић Рајко, за члана.
9. Велинка Фара, за члана

Захваљујемо се свим члановима / ицама Савета на учешћу у процесу планирања.

Остали актери укључени у сам процес локалног акционог планирања су били представници / це различитих институција, организација и група, укључујући и групе потенцијалних корисника / ца

који су повремено учествовали у консултативном процесу. У различитим фазама рада, стручну подршку процесу локалног акционог планирања и израде финалног документа пружила је консултанткиња ангажована од стране ИОМ-а. Посебну захвалност изражавамо Комесаријату за избеглице Републике Србије и ИОМ пројектном тиму.

Сажетак - Резиме

Локални акциони план за унапређење положаја избеглих и интерно расељених лица (ИРЛ) и повратника у општини Ковин (2013-2017) је документ акционог развојног и стратешког карактера који је усмерен на специфична питања са којима се суочава ова група грађана која су резултат њихове присилне миграције из места претходног пребивалишта. На територији општине Ковин има укупно 960 избеглих и интерно расељених лица од тога 634 избеглих лица а 326 интерно расељених лица.

У циљу израде Локалног акционог плана формирана је радна група коју су чинили представници/це: локалне самоуправе, укључујући и Повереништво за избеглице; локалних институција које се баве питањима избеглих и интерно расељених; невладиних организација које делују у локалној заједници и Комесаријата за избеглице Републике Србије. Процес израде Плана спроведен је у периоду новембар 2012. године.

Главни проблеми избеглих, интерно расељених лица и повратника у општини Ковин су: нерешено или неадекватно решено стамбено питање, незапосленост, неодговарајуће могућности за школовање и потешке у остваривању права, а нарочито права у области социјалне заштите. Основни проблем повратника по рeадмисији је незапосленост, недостатак личних документа, и решавање стамбених проблема.

За избор приоритетних група Локалног акционог плана коришћени су следећи критеријуми: бројности корисничке групе; учесталост појаве / проблема; степен социјалне угрожености групе; видљивости проблема у заједници; спремност корисничке групе на активизам и сарадњу; необухваћеност групе системским мерама подршке и могућности локалне заједнице (ресурси и надлежности). Приоритетне циљне групе овог Локалног плана су: стара лица; деца без родитељског старања; особе са инвалидитетом, трајним менталним и телесним сметњама; болесне особе без подршке породице, деца са сметњама у развоју; самохрани родитељи; жртве насиља у породици; вишечлане и вишегенерацијске породице.

Приступили смо изради Локалног плана да бисмо побољшали квалитет живота и унапредили услове за брже одвијање процеса друштвене интеграције избеглих и расељених лица у заједницу.

Овај општи циљ ће бити остварен тако што ћемо у периоду 2013-2017:

- побољшати квалитет живота решавањем стамбеног питања и побољшавањем становања и унапредити услове за брже одвијање инклузије у локалну заједницу избеглих, ИРЛ и повратника у општини Ковин што ће имати за резултат побољшан степен интеграције избеглих, интерно расељених лица и повратника на територији општине Ковин кроз програме трајног стамбеног збрињавања, кроз програме помоћи у грађевинском материјалу за завршетак започете градње и кроз програме стамбеног збрињавања најугроженијих категорија.

За реализацију Локалног плана акције у 2013. год. Одлуком о буџету општине Ковин за 2013. год. Издвојиће се део средстава за имплементацију Плана. Остала средства ће се обезбедити из донаторских и других извора финансирања. За сваку наредну годину примене Плана, благовремено ће се припремати и финансијски план.

Executive Summary

Local Action Plan for Improving the Status of Refugees and Internal Displaced Persons (IDPs) in opština of Kovin (2009-2011) is a document of developmental and strategic character targeting specific issues, which this group of citizens is faced with and which are the result of their compulsory migration from the previous residence places. At the territory of Kovin, there are 634 refugees and 326 IDPs.

In order to prepare Local Action Plan, City Working Group was formed, composed of representatives of: local self-government, including Local Trustee for Refugees; local institutions dealing with refugees' and IDPs' issues. Local Plan is prepared in the period September-December 2009-2011.

The main issues for refugees and IDPs in City of Kovin are: unsolved or inadequately solved housing problem; unemployment; inadequate opportunities for education and obstacles in approaching to different rights, like social protection rights.

For the selection of the priority groups for this Action Plan the following criteria were used: number of beneficiaries; frequency of the problem; level of the social vulnerability of the group; visibility of the problem in the community; readiness of the beneficiary group to activism and cooperation; non-comprising the group by system's measures for support and abilities of the local community (resources and mandate). Priority target groups of this Local Plan are: elderly; children deprived of parents' care; children with developmental difficulties; collective centers' inhabitants; single parents; victims of domestic violence; multi-members and multi-generation families.

By this Local Plan we want to improve the quality of life and conditions for faster realization of the process of social integration of refugees and IDPs.

In period 2013-2017, this overall objective will be achieved through realization of the following specific objectives.

Поглавље 1. Основни подаци о општини Ковин

Општина Ковин са налази у јужнобанатском Округу, аутономна Покрајина Војводина, Република Србија. Територија општине Ковин је укупне површине 725 км, организоване у 10 катастарских општина. Према последњем попису становништва 2011. године, у 10 насеља општине Ковин живи 33.725 становника, док су 979 становника на привременом раду у иностранству.

Ковин, центар општине је и најмногољудније насеље са 13.499 становника, док је најмање насеље Шумарак, са свега 161 становника.

У поређењу са резултатима пописа из 2002 године, види се да је током једне деценије смањено око 3.077 људи.

Број умрлих лица на територији Општине Ковин током 2012 године је 259.

Број домаћинства по попису од 2011 године је 14.363, а према попису од 2002 године је било 12.371. По попису од 2011 године, има 5.478 градских домаћинстава и сеоских 8.885.

Према типу насеља у Ковину које се води као једино градско језгро у општини живи 13.499 становника, а у девет осталих насеља Ковинске општине живи 20.226 становника.

Укупан број запослених у 2012 години је 5.190 од тога укупно у свим секторима делатностима 3.636 и предузетници и запослени код њих 1.554.

Број незапослених лица која активно траже посао регистрованих на дан 31.12.2012 године је 3.520 од тога 1.815 су жене

Незапослена лица према степену стручне спреме, полу на крају децембра 2012 године, укупно 3.520; I степен стручне спреме-1188, од тога 607 жена; II-287, од тога 166 жена; III-741 од тога 249 жена; IV-1.048, жена 648; V-22, жена 2, VI 1-87, жена 48, VI 2-43, жена 33, VII 1-101, жена 61, VII 2-3, жена 1, VIII степен стручне спреме 0.

Незапослена лица према трајању незапослености, полу на крају месеца децембра 2012 године. До 3 месеца 388, жена 163; од 3-6 месеци 381, жена 192; од 6-9 месеци 273, жена 126, од 9-12 месеци 217, жена 101; од 1-2 године 583, жена 305; од 2-3 године 328, жене 155; од 3-5 година 440, жене 217; од 5-8 година 300, жене 169; од 8-10 година 123, жена 77; преко 10 година 487, жена 310;

У Ковинској општини укупно има 5.840 пензионера, од тога 1.039 инвалидских, 3.119 старосних и 1.682 породичних. Просечан износ за категорију старосних пензионера је 26.968,86 динара, просечан износ за категорију инвалидских пензионера је 22.645,86 динара и просечан износ за категорију породичних пензионера је 18.723,34 динара.

Општина Ковин је изразито миграционо подручје, посебно после 1981 године услед све веће разлике између одлазака са посматраног подручја и непостојања развојне националне демографске политике, која би постојеће становништво задржала. Ове миграције ће несумњиво, дугорочно утицати на демографски развитак територија обухваћених овом појавом.

Према истом извору, у структури становништва 2002. године, старије средовечно и старо становништво чини 49,6% укупне популације у општини Ковин. Најмање учешће у популацији општине има старо становништво (21,7%) али у поређењу са 1971 годином (15,7%) удео ове добне групе је знатно повећан.

Радно способно становништво, од 25-59 година живота бележи благи пад. Према последњем попису 18,3 % од укупне популације, односно 28,9% радно способног становништва је пољопривредног становништва, од чега је 59,2% активно у пољопривреди. Оно што са сигурношћу можемо да тврдимо, је да само значајан пораст наталитета може да заустави процес демографског старења, што уједно преставаља проблем ширих размера. А да би се побољшала демографска слика Србије неопходно је унапредити социјалну политику и нова економска улагања како би се становништво задржало.

Основно обележје кретања становништва општине Ковин је стална депопулација још од 1991 године када је пописано 13.669 становника, да би 2002 године било 14.250 становника. Посебно изражена депопулација у периоду од 1981-1991. Основни разлози депопулације су негативан природни прираштај, близина Београда, висок степен незапослености. Одлазило је младо, способно становништво, тако да је старосна структура врло неповољна.

Анализа образовне структуре становништва према школској спреми показује да око 30% становништва старијег од 15 година чини становништво без школске спреме и незавршеног основног образовања, а када се томе дода становништво са завршеним основним образовањем то чини преко 50 % овог континента становништва.

У популацији старијој од 15. година највеће учешће има становништво са завршеним средњим (35,2) и основним образовањем (28,5) док је учешће становништва са високим образовањем само 2,7% (извор: Стратегија одрживог развоја општине Ковин).

Табела 1: Основни подаци о општини

	Површина (км ²)	Број становника	Густина насељености
Општина	725 км ²	33.725	50,76 ст/км ²
Округ	4.245 км ²	291.327	68,6 ст/км ²

Према Попису становништва из 2011. год. на територији општине Ковин живи 33.722 становника. Седиште општине Ковин има 13.499 становника. Етнички састав становништва је приказан у Табели 2.

Табела 2: Етнички састав становништва општине Ковин према Попису из 2011. год.

Националност	% у односу на укупан број становника
Срби	74,58%
Румуни	4,50%
Мађари	8,90%
Југословени	0,99%
Роми	3,47 %
Остали и неодређени	5,27 %



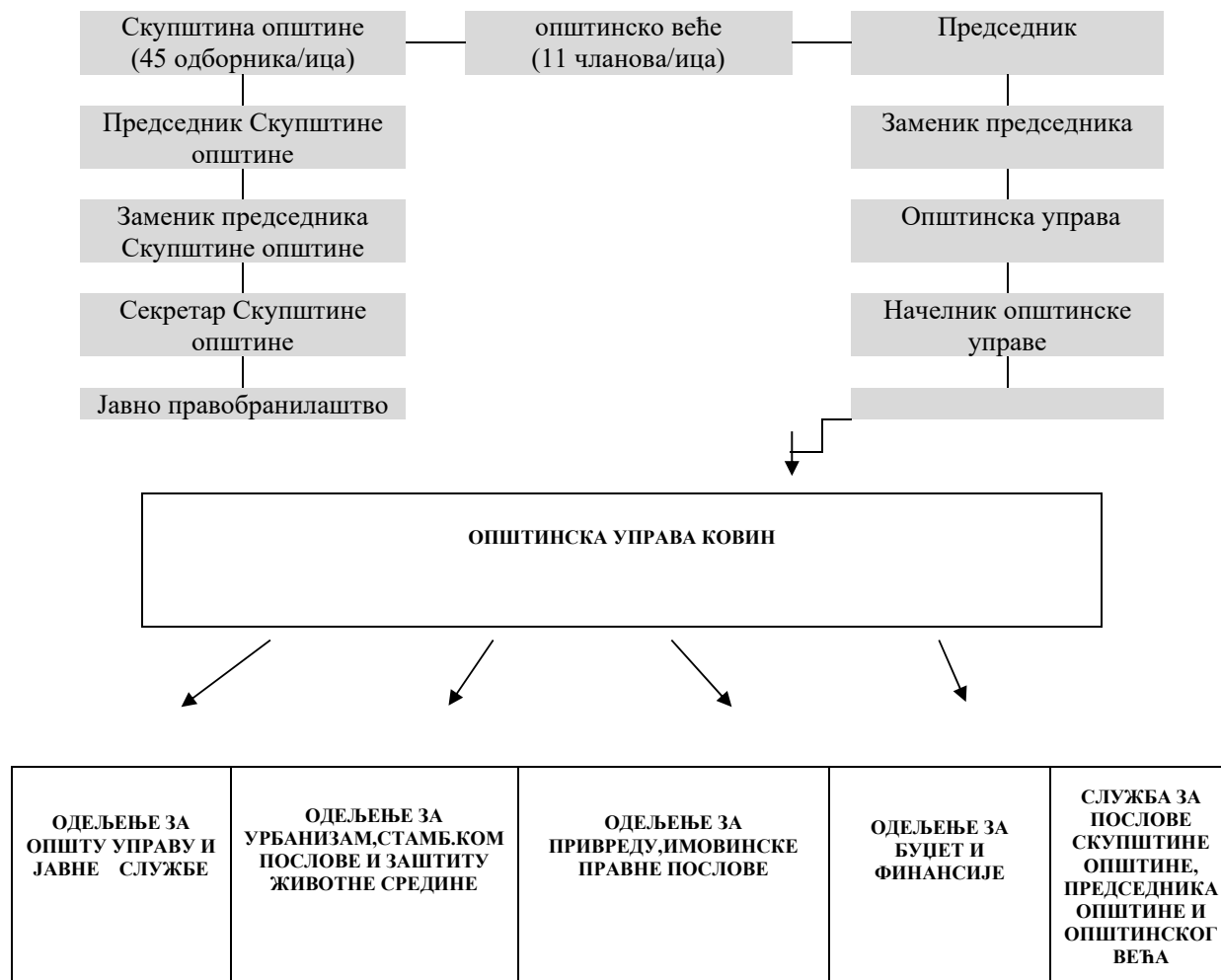
У највећем броју насељених места већинско становништво су Срби, сем у Скореновцу где је у већини мађарско становништво.

У **образовној структури** становништва Ковина завршена средња школа је најчешћи вид образовања (10.719% становника), на другом месту је основно образовање (8.673%), док је (1.026) са вишом, а са високом стручном спремом (812). С обзиром да је 23,57% становништва на нивоу основног и нижег образовања, то захтева веће ангажовање на унапређењу образовног нивоа кроз доквалификацију, преквалификацију и програме перманентног образовања.

Присутан је тренд смањења броја неписмених – укупно 1.426 становника или 4,34% од укупне популације, али је и даље значајан проценат неписмености женске популације (1.145). По попису 1991. године, било је неписмено 2.499 становника, или 6,53 % од укупне популације, од тога жена 1.894. Непознато 237, високо 812, више 1.026, средње 10.719, основно образовање 8.673, непотпуна основна школа 5.896 без школске спреме 2.117.

Шема 1: Организациона структура локалне самоуправе општине Ковин

Локална самоуправа (администрација) шема 1. приказује организациону структуру локалне самоуправе општине Ковин. Значајно је напоменути да у општини Ковин односно општинском већу постоји члан задужен за јавне службе. Унутар одељења за општу управу и јавне службе налази се и Повереништво за избеглице, који броји 1 запосленог радника



Поглавље 2.

Подаци о избеглим ,интерно расељеним лицима и повратницима у Општини Ковин

Према подацима Повереништва за избеглице општине Ковин, Црвеног крста Ковин и Комесаријата за избеглице ,полицијске станице Ковин, у периоду од 1992. године до 1998. год евидентирано је 2660 лица која су избегла са територија бивше СФРЈ. Осим тога, 1999. године са Косова и Метохије на територију општине Ковин доселило се и око 400 интерно расељених лица, тако да је у једном моменту избегличка и расељеничка популација бројала око 10% од укупног броја становника општине Ковин. На Попис избеглих и прогнаних лица 1996. године, одазвало се око 2330 изеглица и ратом угрожених лица, а 163 остала пописана лица. На попис из 2001. године одазвало се 2611 избеглица и 181 лице ратом угрозено. На попис 2004/2005 одазвало се 679 лица. На дан 22.08.2008 године стање је 634 лица.

У међувремену, одређени број избеглих и прогнаних лица (405) добио је држављанство Републике Србије, један мањи број се вратио у место претходног пребивалишта (6), а један број је посредством УНХЦР-а добио исељеничке визе и отишао у друге земље (3). У међувремену, нашу општину је напустило 100 лица, а у Ковину се доселило 150 Званични подаци о броју интерно расељених лица 2000. год. је 328 а на дан 25.08.2008 године 326 лица.

У доласку избеглих и интерно расељених лица на територију Ковина, бележе се следећи трендови:

(1) Прве избеглице из Хрватске су дошле крајем 1991.год. и даље током 1992. год, у складу са интензивирањем ратних сукоба;

(2) Прве избеглице из Босне и Херцеговине су дошле током 1992. год., и долазиле повремено и даље до 1995.год.;

(3) Највећи талас прогнаних лица из Хрватске (Крајина) дошао је након операција «Бљесак» и «Олуја», (мај-август 1995.год.);

(4) Након потписивања Дејтонског споразума (новембар 1995.) забележен је нови, интензивнији талас доласка избеглица;

(5) Интерно расељена лица на територију општине долазе након потписивања Кумановског споразума 1999.год.

Табела 6: Број избеглих и ИРЛ у општини Ковин

Укупно евидентирано од 1992. до 1998.год. лица која су избегла са територија бивше СФРЈ	2660
Са Косова и Метохије на територију општине Ковин 1999. године. доселило се ИРЛ	400
На Попис избеглих и прогнаних лица 2001 године одазвало се:	2611
Званични подаци о броју избеглих лица након Пописа из 2005 год. су:	
Статус је потврђен за лица	634
Пријемом у држављанство РС и добијања личне карте статус је укинут за лица	405

Полна и старосна структура је углавном слична као и код домицилног становништва, али је нешто већи број жена у односу на домицилно становништво (услед погибје мушкараца у ратним сукобима) и већа је заступљеност деце до 18 година. Популација избеглих лица преко 65 година није смањена услед повратка у место претходног пребивалишта. Ово су незванични подаци, регистровани у току рада општинског повереништва за избеглице.

СТАРОСНА СТРУКТУРА	ИНТЕРНО РАСЕЉЕНА ЛИЦА	ИЗБЕГЛА ЛИЦА
0-6	7	10
7-14	34	30
15-18	21	27
19-65	207	410
65+	57	157
		634

ПОЛНА СТРУКТУРА	ИНТЕРНО РАСЕЉЕНА ЛИЦА	ИЗБЕГЛА ЛИЦА
МУШКАРЦИ	156	318
ЖЕНЕ	170	316
		634

ОБРАЗОВАЊЕ	ИНТЕРНО РАСЕЉЕНА ЛИЦА	ИЗБЕГЛА ЛИЦА
БЕЗ ШКОЛЕ	96	119
НЕПОТПУНА ОСНОВНА ШКОЛА	0	49
ОСНОВНА ШКОЛА	17	205
СРЕДЊА ШКОЛА	78	224
ВИША ШКОЛА	110	19
ВИСОКА ШКОЛА	9	18
МАГИСТА		0
ДОКТОР НАУКА	16	0
		634

РАДНИ ОДНОС (за ст.од 15 год.)	ИНТЕРНО РАСЕЉЕНА ЛИЦА	ИЗБЕГЛА ЛИЦА
СТУДЕНТ/УЧЕНИК	55	92
ЗАПОСЛЕН	123	40
ПОВРЕМЕНО ЗАПОСЛЕН/ остало	34	23
ПЕНЗИОНИСАН	29	82
НЕЗАПОСЛЕН	44	357
		634

НАЗИВ ОПШТИНЕ	ИРЛ	
	2000	на дан 25/08/2008
КОВИН	328	326

У општини Ковин је у периоду 1995-2012. год. постојао 1 регистровани колективни центар (О.Н.“Чардак“-Делиблато) и 1 непризнати центар – Болничко имање Ковин. Поред колективног центара Болничко имање који је затворен ,дана 30.09.2012 затворен је и признат колективни центар у којем је боравило - смештено 143 избеглица и 54 интерно расељених лица.

Локална самоуправа се од самог почетка доласка избеглица и ИРЛ активно укључила у пружању различитих врста помоћи. У самом почетку локална самоуправа је у сарадњи са привредним и другим организацијама смештала лица у доста квалитетне привремене смештаје (Омладинско насеље «Чардак», Хотел «Стари Град», Болничко имање). Како је прилив избеглих лица бивао све већи, у недостатку довољног квалитетног смештаја, коришћени су и смештајни капацитети типа барака и остали расположиви објекти који нису увек били потпуно услови за становање. У неколико наврата локална самоуправа је у сарадњи Црвеног крста Ковин, прикупљала новчана средства и

дистрибуирала их првим избеглицама које су се затекле у општини. Такође је, у сарадњи са Центром за социјални рад и синдикатима привредних организација, удружењем Срба из БиХ прикупљала помоћ у храни и осталим потрепштинама и вршила расподелу преко ОО Црвеног Крста.

Првих десетак година, у периодима највећег прилива избеглих и расељених лица, хуманитарне друге и НВО спроводиле су у колективним центрима мноштво психосоцијалних програма и програма финансијске подршке (психолошке радионице, етно програми, едукације, програми кредита и грантова за започињање делатности и друго).

Како је решавање стамбеног питања било, а и даље је приоритет избегличке популације и општине, локална самоуправа је у сарадњи са ХЕЛЛПОМ), а на основу активности локалне самоуправе Ковин радила на овом приоритету. Уочена је потреба за изградњом станова намењених социјалном и доступном становању, а која се односи и на избегла лица. Изграђено је и по конкурс додељено 32 стана за О.Н. Колективни центар Делиблато и приватни смештај. Од изграђених наведених станова ниједан није био намењен за домицилно социјално становништво. И даље постоји заинтересованост локалне самоуправе да у сарадњи са потенцијалним донаторима ради на решавању стамбеног питања избегличке и расељеничке популације. На овај начин у наведени стамбени објекат смештено је укупно 104 лица (из колективног центра 54 и приватног смештаја 50). За реализацију овог пројекта општина је обезбедила локацију и инфраструктуру. У оквиру компоненте доходних активности Хеллп је завршио набавку, опреме и материјала за 36 корисника кроз донацију опреме материјала просечне вредности 1200 евра.

У складу са Националном стратегијом за решавање питања избеглица и расељених лица, дана 17.09.2009. године, Председник општине Ковин потписао је писмо о намерама са Данским саветом за избеглице (ДИС) и то на припреми и реализацији пројекта чији је основни циљ подршка трајним решењима избеглих и интерно расељених лица у општини Ковин. Основне области интервенције биле су обезбеђење трајних решења за избеглице и интерно расељена лица кроз различите компоненте: додела грађевинског материјала за завршетак или адаптацију куће, инсталација монтажне куће, изградња социјалног становања у заштићеним условима првенствено за становнике колективног центра. Кроз ову компоненту обезбеђене су 5 породица и 7 самаца укупно 19 лица и 3 породице социјално угроженог домицилног становништва. Овим пројектом обезбеђена су и два монтажна објекта и седам грађевинских материјала.

Општина Ковин, Комесаријат за избеглице, УНХЦР, потписали су Меморандум о разумевању поводом изградње стамбене јединице намењене социјално угроженим породицама. Овим путем изграђено је 15 стамбених јединица за најугроженије избеглице и ИРЛ. Изградњу објекта финансирала је ЕУ, а реализовао Хаусинг Центер.

Хуманитарна организација Дивац (ХОД) у сарадњи са Комесаријатом за избеглице Републике Србије спровела је акцију “Можеш и ти“ са циљем финансијског учешћа за адаптацију напуштени сеоских домаћинства, а ради трајног збрињавања избеглих и интерно расељених лица из колективних центара.

Око 34% ове популације станује у приватном смештају код станодаваца. Од наведеног процента већина популације је заинтересована да реши стамбено питање путем субвенцираног становања или трајног закупа.

По најновијим подацима из анкете о стамбеним потребама избеглих, интерно расељених лица (јун-септембар 2012. године) проистекла је потреба за следеће врсте стамбеног збрињавања:

- откуп сеоског домаћинства за 22 породице;
- грађевинског материјала за завршетак или адаптацију стамбеног простора за 44 породица;
- монтажне куће за 2 породице;
- економско оснаживање и осамостаљивање породица за најмање 10 породица.

Поглавље 3.

Анализа ситуације и закључци

Анализа или *Преглед документације* о радном окружењу обухватила је неколико кључних националних стратешких докумената релевантних за ову област, актуелни законски оквир који регулише питања избеглих лица у Републици Србији, стратешка докумената општини Ковин и реализоване и актуелне пројекте и програме намењене избеглим и ИРЛ у општини Ковин.

Национални стратешки документи од значаја за питања избеглих и интерно расељених лица и повратника су:

- Национална стратегија за решавање питања избеглих и интерно расељених лица (2002 и ревизија из марта 2011);
- Национална стратегија за управљање миграцијама (2009)
- Национална стратегија реинтеграције повратника по основу споразума о реадмисији (2009)
- Стратегија за смањење сиромаштва (2003);
- Национална стратегија одрживог развоја (2008);
- Национална стратегија привредног развоја Републике Србије 2006-2012;
- Национална стратегија запошљавања 2005-2010;(до 2020)
- Стратегија регионалног развоја Баната 2008-2013; Стратегија развоја социјалне заштите;
- Национални план акције за децу.

Локална стратешка докумената значајна за унапређење положаја избеглих и интерно расељених лица у општини Ковин су:

1. Стратегија одрживог развоја општине Ковин

У оквиру Димензије 7 Друштвени развој - социјална заштита Стратешког циља и унапређења постојећих и увођења нових услуга социјалне заштите за осетљиве групе грађана на територији општине Ковин предвиђена је поред осталих мера инклузија избеглих и интерно расељених лица у локалну заједницу. Наведено је предвиђено као средњорочна мера. Како овај план још увек није донет, а нужно би обухватао и решавање проблема и потреба избеглица и ИРЛ, као и других социјално угрожених категорија становништва, ЛАП за унапређење положаја избеглих и ИРЛ за општину Ковин, представљаће интегрални део ЛАП у социјалној политици.

2. Генерални и просторни план општине Ковина

Овај документ је донет 2008. године и дефинише зоне за стамбену изградњу, тако да су створени почетни услови за планирање и изградњу социјалног становања.

3. Стратешки план развоја социјалне заштите општине Ковин за период 2008-2012 у складу са стратегијом реформе социјалне заштите коју је усвојила Влада Републике Србије донет је Стратешки план развоја социјалне заштите општине Ковин за наведени период

Утврђено је да постоји висок проценат избеглица и ИРЛ. Активним мерама у области становања, образовања, запошљавања, социјалне политике, културе и информисања, биће обухваћен и овај део популације.

У све планиране програме намењене младима потенцијално се могу укључивати и млади из популације избеглих и ИРЛ, што је посебан допринос њиховој друштвеној интеграцији.

4. План инвестиција општине Ковин 2009-2013 година

Докуменат ће се донети. У овом четворогодишњем документу у оквиру области «Комунална инфраструктура - поднаслов «Стамбена изградња» обухватиће се и изградња једне зграде за избеглице и ИРЛ и социјално угрожене категорије становништва. Треба донети стамбену стратегију општине Ковин којом ће се планирати изградња станова намењених избеглим и ИРЛ и социјалном доступном становању домицилном становништву. Такође велики број повратника припада Ромској популацији, па је ова стратегија битна и за саму повратничку популацију

Програми и пројекти за избегле и ИРЛ који су до сада реализовани или се актуелно реализују у општини Ковин су:

Табела 9: Реализовани актуелни програми и пројекти за избегле и интерно расељене у општини Ковин

Програм/пројекат	Реализовано	Актуелно
Колективно стамбено збрињавање, кроз изградњу станова	32 станова	
Социјално становање у заштићеним условима	30 станова	
Смештај особа са инвалидитетом (ОСИ) у Геронтолошки центар	2	
Програм Доделе пакета грађ. материјала породицама које су започеле самосталну изградњу (локална самоуправа у сарадњи са донаторима: ИРЦ, Интерсос, ДРЦ)	46	
Додела монтажних кућа	3	
Откуп сеоског домаћинства	42	
Програм доделе средстава за економско оснаживање породица	10	

У сарадњи са Покрајинским Фондом за пружање помоћи избеглим и интерно расељеним лицима АП Војводина за 8 породица купљено је сеоско домаћинство.

Актуелни законски оквир за питања избеглица је Закон о избеглицама³. С обзиром на уочену потребу да тај Закон боље прати актуелне потребе и питања избеглица, сачињен је Предлог Закона о изменама и допунама Закона о избеглицама, који је усвојен у марту 2011 године.

Најважнији закључци ове анализе су следећи:

- Национална стратегија за решавање питања избеглих и интерно расељених лица (2002) дефинише основне правце деловања – обезбеђивање услова за повратак и обезбеђивање услова за локалну интеграцију, што је потпуно у складу са међународно прихваћеним циљевима за решавање положаја ове групе грађана.
- Национална стратегија за реинтеграцију повратника по основу споразума о реадмисији из 2009 пружа смернице у осмишљавању и реализацији програма подршке реинтеграцији повратника, и овај акциони план у делу који се тиче ове популације, у потпуности прати стратегију.
- Остале наведене националне стратегије пружају основу и дају смернице за развијање мера и акција у области локалне интеграције избеглих и интерно расељених лица којима се може допринети унапређењу њиховог животног стандарда и укупног друштвеног положаја.
- Локална стратешка документа општине Ковин указују на потребу квалитетнијег и свеобухватнијег решавања проблема, како избеглих и интерно расељених лица, и повратника тако и домаћег социјално угроженог становништва
- Програми и пројекти за избегле и ИРЛ који су до сада реализовани, као и они који су у току, бавили су се:
 - решавањем стамбеног питања
 - институционалним збрињавањем посебно рањивих група избеглих и интерно расељених
 - психо-социјалном подршком

³ „Сл.гласник РС“, бр. 18/92; „Службени лист СРЈ“, број 42/2002; „Службени гласник РС“, бр. 45/2002

- пружањем правне помоћи
- пружањем материјалне помоћи

Анализа стања у локалном систему подршке избеглицима ИРЛ и повратницима

*Анализа стања*⁴ у локалној заједници по питањима унапређења положаја избеглих интерно расељених лица, и повратника извршена је кроз идентификовање досадашних активности и резултата у овом домену и сагледавање позитивних капацитета и слабости локалне заједнице, као и могућности и препрека са којима се суочава у свом радном окружењу.

Табела 10:

SWOT АНАЛИЗА

У Н У Т Р А Ш Њ Е	<u>Снаге</u>	<u>Слабости</u>
	<ul style="list-style-type: none"> • Мотивисаност Савета • Стручност Савета • Искуство Савета групе • Сарадња између локалних институција • Техничка опремљеност • Финансије (буџет) • Изграђен систем локалне социјалне заштите • Висока свест и заинтересованост локалне самоуправе(политичка воља) • Добра политичка клима • Стратешки приступ развоју локалне заједнице у разним секторима, • Географски положај 	<ul style="list-style-type: none"> • Присуство исте врсте проблема међу домицилним социјално угроженим становништвом (нпр., Ромима) • Недостатак социјалне карте за избегла и ИРЛ • Неадекватна медијска заступљеност (сензационализам) • Недостатак буџетских средстава • Недовољна информисаност о правима из социјалне заштите • Општа незапосленост • Неусклађеност потребних нивоа локалне самоуправе(везано за повратнике) • Незаинтересованост повратника за укључивање у програме
С П О Љ А Ш Њ Е	<u>Могућности</u>	<u>Претње</u>
	<ul style="list-style-type: none"> • Национална стратегије (за избеглице, за смањивање сиромаштва...) • Постојање стратегије за реинтеграцију повратника • Заинтересованост за решавање проблема повратника • Повећана активност државе на овом плану (стамбено збрињавање, коришћење ЕУ фондова и сарадња са међународним фондовима и организацијама) • Заинтересованост дела међународних донатора • НИП • Постојање донаторских фондова • Национални програм за запошљавање • ИОМ • Медији • Комесаријат за избеглице 	<ul style="list-style-type: none"> • Лоша економска ситуација Србије • Непотпуност(непостојање)законског оквира • Често мењање националних приоритета • Лоши билатерални односи са Хрватском у овој области (нерешено станараско право, конвалидација радног стажа...) • Лична документа ИРЛ • Нерешен статус Косова • Недовољно обучени људи Општа незапосленост и повећање незапослености

Анализа стања је показала да су:

- Кључне снаге локалне заједнице у области унапређења положаја избеглих, ИРЛ и повратника су висока свест и заинтересованост локалне самоуправе и финансијски потенцијал општине;

⁴ SWOT анализа

- Кључне слабости су присуство исте врсте проблема међу домицилно социјално угроженим становништвом и непостојање стратешких и акционих планова за избегле, ИРЛ и повратнике на основу којих би се у већем проценту користили различити извори финансирања (донаторска средства);
- Кључне могућности које пружа окружење су: државна Стратегија за смањење сиромаштва, као и за реинтеграцију повратника, повећана активност државе на овом плану (стамбено збрињавање, коришћење страних и домаћих фондова); и општа заинтересованост за решавање проблема повратничке популације
- Главна препрека-претња је лоша економска ситуација Србије, непотпуност законског оквира, и делимично недостатак средстава.

Мере за предупређење ризика и отклањање слабости:

- Систематски и целовито решавати специфичне проблеме социјално угрожених категорија становника путем донете Стратегије социјалне заштите и доношења локалних акционих планова за сваку друштвено осетљиву групу поред групе избеглих и интерно расељених и повратника која је циљна група овог документа;
- Информатичко умрежавање установа социјалне заштите, правосудних органа, службе безбедности грађана и органа управе, ради размене података и установљавања заједничке базе података о избеглим и ИРЛ;
- Афирмација примера успешног решавања проблема избеглих и ИРЛ и повратника.

Табела 11: *Анализа интереса и потреба крајњих корисника*

Р.б.	Крајњи корисници и основне карактеристике	Потребе и интереси крајњих корисника	Капацитети КК (друштвени значај, финансијске могућности, људски ресурси...)	Шта мотивише КК за учешће?
1.	634 избеглих и прогнаних лица и 326 ИРЛ	Решавање стамбених, здравствених, социјалних, образовних, културних потреба	Различити видови личне партиципације у решавању проблема	Квалитетнији услови за живот, интеграција у друштвену средину
1.1.	Вишечлане и вишегенерацијске породице	Стамбено збрињавање и запошљавање		Квалитетнији услови за живот, интеграција у друштвену средину
1.2.	Самохране родитељи	Стамбено збрињавање, запошљавање и стипендирање школовања деце		Квалитетнији услови за живот, интеграција у друштвену средину
1.3.	Стара и изнемогла лица	Смештај у Геронтолошки центар Панчево и коришћење његових пропратних услуга		Квалитетнији услови за живот, интеграција у друштвену средину
1.4.	Деца без родитељског старања	Смештај у хранитељске породице и Дом за децу без родитељског старања „Споменак“		Квалитетнији услови за живот, интеграција у друштвену средину
1.5.	Болесне особе без подршке породице	Смештај у болницу и услуге здравствене патронажне службе		Квалитетнији услови за живот, интеграција у друштвену средину

1.6.	Особе са инвалидитетом (ОСИ)	Категоризација, разврставање, смештај у одговарајуће установе	Различити видови личне партиципације	Остваривање припадајућих права Интеграција у друштвену средину
1.7.	Жртве насиља у породици	Саветодавна помоћ Центра за социјални рад, група за подршку	Различити видови личне партиципације	Подизање квалитета породичног живота, јачање здравих снага у породици, интеграција у друштвену средину

Кључни партнери локалној самоуправи су:

- Скупштина општине и општинско веће;
- Општинска управа;
- Центар за социјални рад Ковин;
- Црвени крст Ковин;
- Дом здравља Ковин;
- Национална служба за запошљавање филијала Панчево, РЈ Ковин;
- П.У. "Наша радост" Ковин, основношколске и средњешколске образовне установе на територији општине Ковин;
- Комесаријат за избеглице Републике Србије;
- Министарство рада и социјалне политике Републике Србије и
- УНХЦР.

Табела 10: Анализа интереса и потреба кључних актера

р.б.	Кључни актер и основне карактеристике	Потребе и интереси кључних актера	Капацитети КА (друштвени знацај, финансијске могућности, људски ресурси...)	Шта мотивише КА за учешће?
1.	Скупштина општине и општинско веће	Побољшање квалитета живота свих грађана, а посебно социјално угрожених категорија становништва -афирмација -усаглашена политичка воља	Доноси Одлуку о општинском буџету. Доноси стратешка документа. Члан општинског већа задужен за јавне службе (социјалну политику...)	Позитивна оцена јавности постизањем видљивих резултата - смањење броја избеглих, ИРЛ и повратника
2.	Општинска управа	Ефикасност у решавању проблема и потреба избеглих, ИРЛ, и повратника у оквиру своје надлежности	Одељење за општу управу и јавне службе и Повереништво за избеглице. Служба правне помоћи, Одељење за грађевинско комуналне послове, инспекцијске, правне и послове привреде	Афирмација кроз видљиве резултате на пословима од јавног значаја и оправдано трошење друштвених средстава
3.	Центар за социјални рад Ковин	Ефикасност у решавању проблема и потреба избеглих, ИРЛ и повратника у оквиру њихове надлежности и смањење броја корисника социјалних давања	Функционише на основним принципима социјалне заштите, поштовању и недељивости људских права, доступности услуга и партиципације и одговорности корисника, кадровски и материјално	Подизање квалитета као и увођење нових услуга социјалне заштите. Секторско повезивање и интеграција на локалном нивоу

			адекватно опремљен, 4 стручна тима, 2 психолога, 1 педагог, 1 правник, 1 социолог, 3 социјалних радника	
4.	Црвени крст	Ефикасност у решавању проблема и потреба избеглих ИРЛ и повратника у оквиру њихове надлежности и смањење броја корисника	2 запослена 1 возило Простор за рад у центру града (460 М2) Магацински простор ИТ опрема Мрежа активних сарадника и волонтера	Афирмација Повеле ЦК
5.	Дом здравља Ковин	Побољшање здравља становништва, боља опремљеност	Развијена мрежа амбуланти у оквиру Дома здравља по насељеним местима, Служба хитне помоћи	Јасна подела друштвене одговорности према Избелим, ИРЛ и повратницима
6.	Национална служба за запошљавање филијала Панчево РЈ Ковин	Смање броја незапослених, учешће у националним фондовима за подстицање запошљавања	Технички опремљена служба са запосленим стручним људима	Афирмација кроз резултате
7.	П.У. "Наша радост" Ковин, основне и средње школе	Успешна социјална интеграција и школско постигнуће деце из породица избеглих ИРЛ и повратника	Развијена мрежа опремљених и компетентних васпитно-образовних институција	Афирмација установа у погледу остваривања својих функција
8	Комесаријат за избеглице Републике Србије	Ефикасно и планско решавање питања избеглих, ИРЛ и повратника	Кадровски (знања и вештине), просторни, комуникација са националним и међународним актерима	Квалитетан рад и афирмација сопствених капацитета
9.	Министарство рада и социјалне политике Републике Србије	Подршка побољшању социјалног статуса избеглих, ИРЛ и повратника у оквиру мандата Министарства	Кадровски (знања и вештине), просторни, комуникација са националним (интерресорна сарадња) и међународним актерима	Квалитетан рад и афирмација сопствених капацитета

Одељење за општу управу и јавне службе - Повереништво за избеглице, у сарадњи са Центром за социјални рад Ковин и Црвеним крстом Ковин ће утврдити број преосталих потенцијалних корисника - старих лица и обезбедити им смештај у Геронтолошком центру.

За потребе особе са инвалидитетом, трајним менталним и телесним оштећењима, и деци са сметњама у развоју Одељење за општу управу и јавне службе - Повереништво за избеглице у сарадњи са здравственим установама и Центром за социјални рад Ковин обезбедиће смештај у одговарајуће установе (Дом за ЛОМР «Срце» у Јабуци, и Дом за ЛОМР Стари Лец), рехабилитацију и неопходна помагала. Такође ће, у сарадњи са НВО бити пружена помоћ деци која не испуњавају услове за смештај у институције, а помоћ им је неопходна (аутизам, церебрална парализа, блага ретардација...) кроз разне видове радионица, играоница, ради боље социјализације.

Центар за социјални рад Ковин у сарадњи са Националном службом за запошљавање - Филијала Панчево РЈ Ковин и Одељењем за општу управу и јавне службе - Повереништво за избеглице обезбедиће подршку самохраним родитељима у стамбеном збрињавању и запошљавању, стипендирању деце и бесплатној правној помоћи.

Центар за социјални рад, у сарадњи са МСУП-ом, правосудним органима, групама за подршку и НВО обезбедиће потребну помоћ и подршку жртвама насиља у породици.

Служба бесплатне правне помоћи општинске управе би у сарадњи са УНХЦР-ом и НВО «Прахис», била би задужена да обезбеди услове, кроз помоћ у прибављању неопходне документације, да се може квалитетно и благовремено приступити решавању проблема свих наведених категорија.

Анализа проблема је показала да су главни проблеми избеглих, ИРЛ и повратника у општини Ковин:

- Нерешено стамбено питање. Око 70% избегличке и расељеничке популације живи у неадекватним условима (станују у неодговарајућим условима приватног смештаја – неусловни станови, становање вишегенерацијских породица у малом простору, високе цене закупа, смештај у објектима типа барака, запуштени објекти који нису у дугом периоду у употреби итд.). Посебан је проблем код социјално рањивих група (стари, болесни, самохрани родитељи, итд.), јер нису у могућности да самостално реше стамбено питање. Слична је ситуација и међу повратничком популацијом-велики број повратника живи у неусловном смештају.

- Висок ниво незапослености. У отежаним условима привређивања када је и код домицилног становништва висока стопа незапослености, избегличка, расељеничка и повратничка популација је у далеко тежој ситуацији да дође до сталног радног места, већ је принуђена да ради слабо плаћене послове сезонског и привременог карактера око 63% радно способних избеглих, ИРЛ и повратника, који и даље активно траже запослење), мали број је успео да обезбеди стално запослење (26% радно способних избеглица, ИРЛ и повратника), а самосталну делатност је покренуло између 11% радно способних избеглица, ИРЛ и повратника. Овој категорији становништва није могуће обезбедити трајно запослење без додатних подстицаја - активних мера за запошљавање и евентуалних подстицаја у облику предквалификације - доквалификације у складу са потребама локалне привреде, као и мера за подстицај samozapošljavanja.

- Низак животни стандард. Услед недостатка средстава за живот, због незапослености, недостатка сопственог смештаја, нарушеног здравља, како менталног, тако и физичког, веома је низак животни стандард ове категорије становништва, што се огледа у отежаном приступу здравеној заштити, школовању деце, отежаном приступу факултетском образовању, недостатаку активног приступа решавању проблема са којима живе, очекивању социо-хуманитарне помоћи као јединог облика подршке, итд.

- Отежан приступ остваривању различитих права (у области здравствене заштите, социјалног и пензионог осигурања, имовинских права итд.). Услед недостатка личних докумената (изводи из матичних књига, старе личне карте из места пребивалишта), који је нарочито присутан међу повратницима, отежан је приступ остваривању различитих права из области здравствене заштите, социјалног и пензионог осигурања, имовинских права, уписа деце у школу (посебан је проблем код ромске популације, ИРЛ и повратника). Овај проблем се односи како на избеглице, тако и на ИРЛ, који због недостатка средстава и безбедносних разлога нису у могућности да оду у место претходног пребивалишта и прибаве документа, као и посебан проблем код матичних књига које су спаљене и потребно је реконструисати их.

- Образовање деце и одраслих: право на образовање се у пракси остварује у потпуности. Сва деца избеглих лица су укључена у образовни систем на свим нивоима школовања. Потешкоће се јављају међу децом расељених лица са Косова и Метохије, као и децом повратника по реадмисији ромске националности, која су делимично укључена у систем редовног школовања.

- Приступ личним документима, решавање статуса и личних докумената у РС: велики број избеглих и интерно расељених лица, као и повратника по основу споразума о реадмисији имају проблем остваривање права на лична документа (држављанства и пребивалиште) у РС због административних и финансијских потешкоћа у прибављању докумената потребних за подношење захтева за пријем у држављанство и након тога за издавање личне карте.

Општи закључци анализе - спорна питања

- Непостојање заједничке базе података, а нарочито о повратницима и немогућност детектовања најугроженијих корисника.

- Разуђеност избегличке и ИРЛ и повратничке популације што условљава мноштво разноврсних потреба и захтева систематски приступ њиховом решавању

- Већи број кључних актера који квалитетно раде на решавању питања избеглих, ИРЛ и повратника, али сваки од њих то чини из свог угла и нема довољне координације између њихових активности
- Несигурност и нередовност финансирања – акције усмерене ка избеглим и ИРЛ и повратника углавном пројектног карактера, док за повратнике не постоји фондови подршке
- Имајући у виду лошу демографску ситуацију, смањење броја становништва и општу депопулацију, овај план представља део локалних напора усмерених ка поправљању овакве неповољне ситуације, активностима које су усмерене на стамбена решења, нарочито откуп домаћинства са окућницом.
- Одустајање донатора услед светске економске кризе
- Смањење буџета локалне самоуправе
- Велики број потенцијалних корисника на релативно мала расположива средства
- Непостојање НВО и удружења избеглих и ИРЛ и повратника које се изворно баве овом врстом проблема.

Циљ будућих демографских кретања у општини Ковин односи се на успоравање негативних трендова у кретању укупног броја становника и спречавања даљег погоршања виталних карактеристика популације, као и на стварање услова за повећање степена запослености у насељима.

Планиране активности општине Ковин су:

- оживљавање природног прираштаја и регенерација становништва,
- обучавање и виши ниво образовања-усклађивање образовања са актуелним потребама привреде, модернизовање система образовања, увођење кратких образовних семинара, посебно за водеће кадрове,
- реинтеграција и флексибилност-интеграција дела становништва без посла, посредовање у запошљавању младих људи, подршка за превођење сиве економије у легалне токове и сл. побољшање услова за „маргинална“ групе, као што су избегла, интерно расељена лица и повратници по Споразуму о реадмисији, затим хендикепирани, стари људи, недовољно образовани.
- подршка самозапошљавању-стварање повољних услова у руралним подручјима за самозапошљавање, преорјентацијом и преквалификацијом, стамбена изградња и откуп сеоских домаћинстава-за избегла, интерно расељена лица, младе брачне парове и стручњаке.

Поглавље 4.

Приоритетне групе међу избеглим, ИРЛ и повратницима

Приоритетне групе корисника овог Локалног акционог плана издвојене су на основу следећих критеријума:

- бројност корисничке групе,
- учесталост појаве,
- степен социјалне угрожености групе,
- видљивост проблема,
- избеглице и повратници који немају решено стамбено питање,
- избеглице, ИРЛ, и повратници који имају тешкоће правне природе (нерешено питање личних докумената)
- спремност корисничке групе на активизам и сарадњу,
- необухваћеност групе системским мерама подршке (институције система нису обезбедиле одговарајуће мере подршке), и
- могућност локалне заједнице (ресурси и надлежности).

На бази критеријума који су се заснивали на тежини и раширености проблема са којима се суочавају грађани из избегличке, ИРЛ и повратничке популације, овај акциони план ће бити усмерен на следеће групе:

Приоритетне групе међу популацијом избеглих, ИРЛ и повратника су:

- стара и изнемогла лица
- деца без родитељског старања
- особе са инвалидитетом, трајним менталним и телесним оштећењима, деца са сметњама у развоју
- самохрани родитељи
- самачка домаћинства
- незапослени и радно способни
- жртве насиља у породици
- вишечлане и вишегенерацијске породице
- болесне особе без подршке породице
- повратници
- лица без личних докумената
- хронично оболела лица
- стамбено незбринуте породице
- повратници са проблемом идентитета,
- повратници са образовним потенцијалом

Поглавље 5.

Општи и специфични циљеви

ОПШТИ ЦИЉ

Побољшан степен интеграције избеглих, интерно расељених лица и повратника на територији општине Ковин кроз програме трајног стамбеног збрињавања кроз програме помоћи у грађевинском материјалу за завршетак започете градње и кроз програме стамбеног збрињавања најугроженијих категорија.

СПЕЦИФИЧНИ ЦИЉЕВИ

СЦ1: У периоду од 2013-2017. године, стамбено збринути најмање 4 породице избеглих и расељених лица и повратника из приватног смештаја путем изградње монтажног објекта

СЦ2: У периоду од 2013-2017. године, унапредити услове становања најмање за 40 породица избеглих и интерно расељених лица и повратника који имају започете породичне стамбене објекте у сопствено власништво, као и сопствене објекте којима је потребна адаптација и реконструкција обезбеђивањем најмање 10 пакета грађевинског материјала годишње за завршетак, адаптацију или реконструкцију објекта.

СЦ3: У периоду од 2013-2017. године, подржати најмање 10 пројекта путем доделе средстава за економско оснаживање и осамостаљивање породица избеглица и интерно расељена лица и повратника

СЦ4: У периоду од 2013-2017. године, стамбено збринути најмање 22 породица избеглица и интерно расељена лица и повратника путем откупа сеоског домаћинства.

СЦ5: У периоду од 2013-2017. године, побољшати могућност запошљавања избеглих и интерно расељених лица и повратника кроз њихово укључивање у актуелне програме запошљавања и самозапошљавања.

СЦ6: У периоду од 2013-2017. године, пружити подршку повратницима и интеграцији.

Поглавље 6.

Активности – задаци за реализацију ЛПА

ТАБЕЛА ЛОКАЛНОГ АКЦИОНОГ ПЛАНА

СЦ 1: У периоду од 2013-2017 године на територији општине Ковин збринуте најмање 4 породице путем изградње монтажног објекта за смештај избеглих и ИРЛ из приватног смештаја .							
Активност	Период реализације (од – до)	Очекивани резултат	Индикатор (и)	Потребни ресурси		Носилац активности	Партнер/ у реализацији
				Буџет Општине	Остали извори		
1.1. Припремне активност	2013-2017					повереник	Комесаријат за избеглице, повереништво
1.2. идентификовати породице	У фебруару месецу сваке године 2013-2017	Идентификовано најмање 4 породице	Број идентификованих породица	Постојећи људски ресурси		повереник	Месне заједнице
1.3. формирање комисије за одабир породице	У фебруару месецу сваке године 2013-2017	Формирана комисија	решење	Постојећи људски ресурси		Локална самоуправа	
1.4. одређивање критеријума за одабир	У марту месецу сваке године 2013-2017	Правилником испуњавању услова	Усвојен правилник	Постојећи људски ресурси		Општинска комисија	КИРС
1.5. обезбеђења финансијских средстава	II, III квартал сваке године 2013-2017	Обезбеђена средства за монтажне објекте		Постојећи људски ресурси		Локална самоуправа	Донатор, КИРС
1.6. објављивање конкурса, јавни позив	Април месец сваке године 2013-2017	Објављивање јавног позива-конкурса	Расписан конкурс	Постојећи људски ресурси		Општинска комисија	КИРС
1.7. избор кандидата(породица)	Мај месец сваке године 2013-2017	Разматрање пријава	Изабране породице	Постојећи људски ресурси		Општинска комисија	Донатор, КИРС
1.8. реализација постављања монтажног објекта	Септембар месец сваке године 2013-2017	Постављени монтажни објекти	Број постављених монтажних објекта	Постојећи људски ресурси		Локална самоуправа	Породице, КИРС, донатор

1.9. усељавање породице	Октобар месец сваке године 2013-2017	4 породице усељене	Број збринутих породица			Општинска комисија, повереник	Породице, КИРС, донатор
1.10. Оцена успешности (евалуација)	На крају сваке календарске године (годишња)	Оцењена успешност реализације на годишњем и двогодишњем нивоу.	Сви индикатори претходно наведени у табели			Савет за миграције	

СЦ2: У периоду од 2013-2017.унапредити услове становања најмање 40 породица избеглих ,ИРЛ и повратника који имају започете породичне стамбене објекте у сопственом власништву ,као и сопствене објекте којима је потребна адаптација и реконструкција обезбеђивањем 10 пакета годишње за завршетак или адаптацију и реконструкцију тих објеката							
Активност	Период реализације	Очекивани резултат	Индикатор(и)	Потребни ресурси		Носилац активности	Партнер / и у реализацији
				Буџет општине	Остали извори		
2.1. Израда правилника о процедури доделе пакета грађевинског материјала	април месец сваке године 2013-2017 г	Израђен и усвојен Правилник	Текст правилника (доступан јавности), број и врста критеријума предвиђених правилником, број и структура чланова комисије			Комесаријат за избеглице, донатор	општинско веће Повереништво за избеглице
2.2. Формирање комисије за спровођење конкурса и одабир корисника	Април месец сваке године 2013.-2017	Формирана комисија по предлогу општинског већа	Решења о формирању комисије за чланове			Општина Ковин, одељење за грађ. правне, комун. послове, инспекцијске и послови привреде	Комесаријат за избеглице Повереништво за избеглице
2.3. Расписивање конкурса за доделу пакета грађевинског материјала	Април 2013	Расписан конкурс	Оглас у локалним штампаним медијима			Општина Ковин, одељење за грађев. правне, комун. послове, инспекцијске и послови привреде	Општина Ковин, Комесаријат за избеглице Општинско веће Повереништво за избеглице
	април 2014						
	Септембар 2015						
	Септембар 2016						
2.4. Разматрање пријава и	јуни 2013	Направљен ужи избор	Број пријављених,			Комисија за одабир	Општина Ковин, одељење за
	Јун2014						

утврђивање чињеничног стања на терену (стање објекта, подаци о породици и сл.)		потенцијалних корисника. Утврђено чињенично стање на терену.	Број потенцијалних корисника који су ушли у ужи избор, Ниво подударности између стања наведеног у пријави и стања утврђеног на терену			корисника	привреду, Комесаријат за избеглице Општинско веће Повереништво за избеглице
2.5. Одабир потенцијалних корисника према Правилнику и условима конкурса	јуни 2013	Изабрано најмање 10 корисника.	Број и структура изабраних корисника			Комисија за одабир корисника	Општина Ковин, Комесаријат за избеглице Општинско веће, Повереништво за избеглице
	јуни 2014						
	Октобар 2015 Октобар 2016						
2.6. Формирање ранг-листе корисника	јуни 2013	Формирана ранг-листа корисника	Истакнута ранг-листа са бројем поена у односу на критеријуме			Комисија за одабир корисника	Општина Ковин, одељење за привреду Комесаријат за избеглице Општинско веће Повереништво за избеглице
	Јун 2014						
	Октобар 2015 Октобар 2016						
2.7. Подела пакета грађевинског материјала по	август 2013	Извршена подела пакета грађевинског	Потписани уговори о пријему пакета	Средства општинског буџета за	Средства донатора 100%	Општина Ковин Комисија за	Комесаријат за избеглице Општинско веће

ранг-листи након окончања жалбеног поступка	Август 2014 Новембар 2015 Новембар 2016	материјала по ранг-листи након окончања жалбеног поступка и утврђене коначне ранг- листе	грађевинског материјала за најмање 10 корисника	2010 и 2011 за први и другу годину		одабир корисника	Повереништво за избеглице
2.8. Праћење (мониторинг) релиализације	април- септембар 2013	Прикупљене информације о процесу реализације, коришћењу ресурса и напредовању ка резултатима	Број и врста прикупљених информације, Број и врста мониторинг извештаја, Број и врста евенталних корективних мера које су предузете			Савет за управљање миграцијама	
	април- септембар 2014						
2.9. Оцена успешности (евалуација)	септембар 2013	Оцењена успешност реализације на годишњем и петогодишњем нивоу.	Сви индикатори претходно наведени у табели			Савет за управљање миграцијама	
	септембар 2014						
	Септембар 2015 Септембар 2016 Септембар 2017						

СЦ 3: У периоду од 2013-2017 године подржати најмање 10 пројекта путем доделе средстава за економско оснаживање и осамостаљивање породице избеглица, ИРЛ и повратника

Активност	Период реализације	Очекивани резултат	Индикатор (и)	Потребни ресурси		Носилац активности	Партнер / и у реализацији
				Буџет општине	Остали извори		
3.1. израда правилника о процедури доделе средстава за економско оснаживање и осамостаљивање породица избеглица и интерно расељених лица	2013-2017 Сваке године	Израђен и усвојен правилник	Текст правилника доступан јавности			Комесаријат за избеглице - Повереништво за избеглице	Општинско веће
3.2. Формирање комисије за спровођење конкурса и одабир кандидата	фебруар месец сваке године	Формирана комисија	Решење о формирању комисије за све чланове			Општинско веће	Комесаријат за избеглице - Повереништво за избеглице
3.3. Расписивање јавног позива за доделу средстава	Фебруар месец сваке године	Расписан конкурс	Оглас у локалним медијима			Центар за социјални рад, Одељење за јавне службе и општу управу, Повереништво за избеглице	
3.4. разматрање пријаве	март месец сваке године	Направљен ужи круг корисника	Број пријављених, број потенцијалних, који су ушли у ужи избор			Комисија за одабир корисника	Општинско веће, повереништво за избеглице
3.5. одабир потенцијалних корисника	Април сваке године	Изабрано најмање 5 корисника	Број структура корисника			Комисија	Општинско веће, повереништво за избеглице
3.6. Формирање ранг листе корисника	Април сваке године	Формирана ранг листа	Истакнута ранг листа			комисија	Општинско веће, повереништво за избеглице
3.7. расписана јавна набавка	Април месец сваке године	Извршена јавна набавка, подела средстава и опреме	потписаних уговора између општинске управе и корисника,		Средства Комесаријата за избеглице и донатора	Општинска управа	Општинско веће, повереник за избеглице

3.8. праћење мониторинг	Месец октобар Сваке године	Прикупљене информације о процесу реализације	Извештај комисије			Општинско веће	Општинско веће, повереништво за избеглице
3.9. оцена успешности	У месецу октобру сваке године	Оцењена успешност реализације	Сви индикатори наведени у табели			Општинско веће	Комесаријат за избеглице, повереништво за избеглице

СЦ 4: У периоду од 2013-2017 године стамбено збринути 22 породице избеглица и интерно расељених лица и повратника путем откупа сеоских кућа са окућницом							
Активност	Период реализације	Очекивани резултат	Индикатор (и)	Потребни ресурси		Носилац активности	Партнер / и у реализацији
				Буџет општине	Остали извори		
4.1. израда правилника о процедури откупа сеоских кућа са окућницом	Јун децембар сваке године	Израђен и усвојен правилник	Текст правилника доступан јавности, број, врста критеријума предвиђених правилником, број и структура чланова комисије			Комесаријат за избеглице	Општинско веће, повереништво за избеглице
4.2. формирање комисије за спровођење конкурса и одабир корисника	Јун децембар сваке године	Формирана комисија по решењу председника	Решење о формирању комисије			Општинско веће, повереништво за избеглице	Комесаријат за избеглице, повереништво за избеглице

4.3. расписивање конкурса за откуп сеоских кућа	Јун сваке године	Расписан конкурс	Оглас у локалним медијима		Комесаријат за избеглице, донатор	Комесаријат за избеглице, повереништво за избеглице	Општинско веће, комесаријат за избеглице
4.4. разматрање пријава и утврђивање чињеничног стања	Јул август сваке године	Направљен ужи избор потенцијалних корисника	Број пријављених кандидата, број потенцијалних корисника који су ушли у ужи избор			Локална самоуправа	
4.5. Одабир потенцијалних корисника према правилнику и условима конкурса	Септембар сваке године	Изабрано најмање 1 корисник	Број и структура изабраних корисника			Комисија	Повереништво за избеглице, Комесаријат за избеглице
4.6. формирање ранг листе	Септембар сваке године	Формирана ранг листа корисника	Истакнута ранг листа корисника			Комисија	Повереништво за избеглице, Комесаријат за избеглице
4.7. откуп-исплата средстава продавцима у посед корисника након окончања жалбеног поступка	Октобар новембар сваке године	Уведено у посед најмање 1 корисник након окончања жалбеног поступка и утврђене коначне ранг листе	Потписани купопродајни уговори и извршена исплата продавца за најмање 1 корисника			Комисија	Повереништво за избеглице, Комесаријат за избеглице
4.8. Праћење (мониторинг) реализација	Децембар сваке године	Прикупљање информације о процесу реализације	Број и врста прикупљених информација			Општинско веће	Повереништво за избеглице, Комесаријат за избеглице

СЦ 5: У периоду од 2013-2017 године на територији општине Ковин побољшати могућност запошљавања избеглих и интерно расељених лица и повратника кроз њихово укључивање у актуелне проблеме запошљавања и самозапошљавања.							
Активност	Период реализације (од – до)	Очекивани резултат	Индикатор (и)	Потребни ресурси		Носилац активности	Партнер / у реализацији
				Буџет Општине	Остали извори		
5.1. Информативни састанци са избеглим и расељеним лицима са циљем њиховог мотивисања за активно тражење посла	октобар 2013, март 2014	20 избеглих и ИРЛ заинтересованих за програме запошљавања и самозапошљавања				Општинска управа	
5.2. кампања локалних предузетника да запошљавају избегла и ИРЛ лица	Мај-септембар 2014	5 локалних предузећа заинтересовано за запошљавање избеглих и ИРЛ				Општинска управа	Повереник за избеглице, Савет за миграције
5.3. Програми за самозапошљавање подршка у започињању сопственог бизниса	Јул-септембар 2014	4. избеглиг и ИРЛ је добило подршку за започињање бизниса				Општинска управа	Савет за миграције
5.4. Подршка у набавци пољопривредних инпута	Јул-септембар 2014	10 избеглих и ИРЛ је добило подршку кроз набавку пољ. инпута				Општинска управа	Савет за миграције
5.5. Праћење и оцена успешности програма	Новембар – децембар 2014	Реализовано праћење и оцена успешности у текућој години				Савет за миграције	Повереник за избеглице

СЦ 6: У периоду од 2013-2017 године пружити подршку повратницима у интеграцији.

Активност	Период реализације (од – до)	Очекивани резултат	Индикатор (и)	Потребни ресурси		Носилац активности	Партнер / у реализацији
				Буџет Општине	Остали извори		
6.1. Евиденција повратника по реадмисији	Трајна активност	Евидентиран и сви повратници по реадмисији на територији општине Ковин	Ажурирани спискови, пријаве			Комесаријат за избеглице, Канцеларија за повратнике	Повереништво за избеглице Центар за социјални рад
6.2. Пружање помоћи у интеграцији	Трајна активност	Збринут и интегрисани повратници	Број смештених повратника, број издатих личних докумената, број деце који се школује, број лица са здравственим осигурањем			Повереништво за избеглице, Комесаријат за избеглице, Канцеларија за повратнике	Повереништво за избеглице Центар за социјални рад, Полицијска управа, кординатор за ромска питања
6.3. Праћење (мониторинг) реализација	Трајна активност	Прикупљање информација о процесу реализације	Извештај са терена			Повереништво за избеглице, Комесаријат за избеглице	Општинско веће, Кординатор за ромска питања
6.4. Оцена успешности	Децембар сваке године	Оцењена успешност реализације на годишњем нивоу и петогодишњем нивоу	Сви индикатори наведени у табели			Општинско веће	Повереништво за избеглице Комесаријат за избеглице Кординатор за ромска питања

Поглавље 7

Ресурси / буџет

Процењено је да ће за реализацију Локалног плана 2013-2017. год. бити укупно потребно око _____ **дин.**, од чега ће _____ **дин.** бити буџетска средства, _____ - општине Ковин сопствена средства, а _____ **дин.** донаторска средства. У 2013. год. ће почети обухватна и интензивна примена Локалног плана и у ту сврху су из буџета локалне самоуправе обезбеђена средства у износу од _____ **дин.** Ова средства су лоцирана на посебну буџетску ставку за имплементацију Локалног плана. Остала потребна средства прикупљаће се из донаторских и других извора. Детаљан годишњи буџет за сваку следећу годину примене Локалног плана биће урађен на основу разрађених годишњих планова за те године.

Поглавље 8.

Аранжмани за примену

Аранжмани за примену ЛПА у Општини Ковин обухватају **локалне структуре и различите мере и процедуре** које ће осигурати његово успешно спровођење. У оквиру локалних структура, разликују се:

- 1) **Структуре за управљање процесом примене ЛПА и**
- 2) **Структуре које су оперативне и примењују ЛПА**

Структуру за управљање процесом примене ЛПА, након његовог усвајања, представљаће Савет за управљање миграцијама и трајна решења избеглица и интерно расељених лица на територији општине Ковин. Савет ће, као део свог будућег рада, направити

План управљања применом Локалног плана

Савет, као управљачка структура има следеће задатке:

- У потпуности одговара за вођење целокупног процеса примене Локалног плана;
- Именује локалне тимове за управљање пројектима који настану као резултат операционализације Локалног плана;
- Обезбеђује приступ и прикупљање свих података и информација у електронској форми од сваког актера-учесника у процесу унапређења положаја избеглих и ИРЛ у локалној заједници;
- Одржава контакте са свим учесницима у реализацији Локалног плана;
- Управља процесом праћења (мониторинга) и оцењивања успешности (евалуације) Локалног плана;
- Одржава контакте са јавношћу и доносиоцима одлука у локалној самоуправи.

Оперативну структуру за примену овог Локалног акционог плана чиниће институције, организације и тимови формирану у циљу непосредне реализације плана и пројеката развијених на основу Локалног плана. У складу са Локалним акционим планом, биће реализована подела улога и одговорности међу различитим актерима у локалној заједници-партнерима у реализацији. Сваки актер ће у складу са принципом јавности и транспарентности рада водити одговарајућу евиденцију и документацију и припремати периодичне извештаје о раду. Извештаји ће бити полазна основа за праћење и оцењивање успешности рада.

Оперативна структура за примену Локалног плана има следеће задатке и одговорности:

- Реализација Локалног акционог плана;
- Непосредна комуникација са корисницима/цама услуга које се обезбеђују Локалним планом;
- Редовно достављање извештаја председнику савета о свим активностима на спровођењу Локалног плана;
- Учешће у евентуалним обукама за унапређење стручности и компетенција за спровођење задатака Локалног плана;
- Унапређење процеса примене Локалног плана у складу са сугестијама и препорукама управљачке структуре.

Управљачка и оперативна структура ће развити план и механизме међусобне комуникације, пратиће успешност размене информација и ефикасност комуникације у односу на очекиване резултате примене Локалног плана. План комуникације управљачке и оперативне структуре уредиће време и начине размене информација и предузимања одговарајућих акција.

Детаљне годишње планове за наредни период, након 2009. год. припремаће Савет уз активне консултације са оперативним структурама. По потреби, овај Савет ће формирати и одговарајуће радне тимове. Годишње планове ће усвајати Општинско веће Ковин.

Механизми праћења, оцењивања успешности примене Локалног плана и доношења евентуалних корективних мера биће дефинисани Планом праћења и оцењивања успешности (планом мониторинга и евалуација).

Поглавље 9.

Праћење и оцена успешности

- **Циљ праћења и оцене успешности (мониторинга и евалуације)** ЛПА је да се систематично прикупљају подаци, прати и надгледа процес примене и процењује успех ЛПА ради предлагање евентуалних измена у активностима на основу налаза и оцена.
- **Временски оквир:** Мониторинг (као систематски процес прикупљања података) спроводи се континуирано и дугорочно за период 2013-2017. Евалуација (као анализа података и доношење оцене о успешности) вршиће се периодично - једном годишње и подносиће се извештај Општинском већу општине Ковин. Финална евалуација обавиће се на крају 2017. године.
- **Предмет мониторинга и евалуације:** Мониторинг и евалуација укључују целовито сагледавање испуњења активности - задатака и специфичних циљева.
- **Кључни индикатори утицаја** за праћење и оцењивање успешности примене Локалног плана ће бити следећи:
 - Број нових услуга - локалних мера / програма за избегла и ИРЛ;
 - Обухват избеглих и ИРЛ новим услугама и мерама;
 - Структура корисника/ца услуга и мера / програма;
 - Ниво укључености различитих актера у пружање услуга избеглим и ИРЛ у локалној заједници
 - Обим финансијских средстава издвојених за услуге избеглим и ИРЛ;
 - Структура финансијских средстава издвојених за услуге избеглим и ИРЛ (буџет локалне самоуправе, донаторска средства, други извори...).

Процесни индикатори су дефинисани у склопу табеле Локалног акционог плана.

Методе и технике мониторинга и евалуације: За успешно обављање мониторинга и евалуације користиће се стандардни сет алата међу којима су: евидентирање корисника, интервјуи са корисницима (упитници, разговори, анкете), анкете, извештавање и др.

Савет ће бити одговоран за праћење и оцењивање успешности рада на примени Локалног плана акције - вршиће мониторинг (М) и евалуацију (Е). Тим за М и Е чине представници/це - стручна лица из локалних институција и организација које се непосредно или посредно баве питањима избеглих и ИРЛ, као и представници/це корисничких група овог Локалног плана. Стратешки савет ће својим Планом рада дефинисати начин организовања мониторинга и евалуације Локалног.