

**ЛОКАЛНИ АКЦИОНИ ПЛАН ЗА УНАПРЕЂЕЊЕ ПОЛОЖАЈА ИЗБЕГЛИХ И  
ИНТЕРНО РАСЕЉЕНИХ ЛИЦА У ГРАДУ ЛЕСКОВЦУ  
2009-2013**

**Град Лесковац, децембар, 2008.год**

## САДРЖАЈ

страна

Увод	
• Уводна на реч Градоначелника .....	3
• Одлука Скупштине Града о усвајању ЛАП .....	6
• Захвалност учесницима/цама у процесу израде ЛАП.....	6
Сажетак (резиме) ЛАП.....	7
Поглавље 1: Општи подаци о Граду .....	8
Поглавље 2: Подаци о избеглим и интерно расељеним лицима у Граду .....	12
Поглавље 3: Анализа ситуације и спорна питања избеглих и интерно расељених лица .....	14
Поглавље 4: Приоритетне циљне групе.....	34
Поглавље 5: Општи и специфични циљеви .....	35
Поглавље 6: Активности – Задаци за реализацију ЛАП .....	36
Поглавље 7: Ресурси/буџет.....	51
Поглавље 8. Аранжмани за примену .....	52
Поглавље 9: Праћење и оцена успешности .....	54

## Уводна реч Градоначелника

Град Лесковац је територија на којој је уточиште нашао велики број избеглих, прогнаних и интерно расељених лица. Од деведесетих година па до данас питања ових грађана су, углавном, неплански и спорадично решавана. Како је планирање први корак у решавању било ког проблема, Град Лесковац је учинио тај први корак. Формирана је Радна група, чији је задатак био израда Локалног акционог плана (ЛАП) за унапређење положаја избеглих и интерно расељених лица, као дугорочног развојног документа који предвиђа систематски приступ у овој области, заснован на капацитетима свих релевантних локалних актера и подршци Комесаријата за избеглице Републике Србије и различитих домаћих и међународних паратнера.

Радна група је, у сарадњу са Комесаријатом за избеглице и уз помоћ Међународне организације за миграције (ИОМ), кроз пројекат подржан од стране Европске уније, припремила Локални акциони план за унапређење положаја избеглих и интерно расељених лица у Граду Лесковцу (ЛАП) 2009-2013.

Овај Акциони план сачињен је реалним оквирима, тако да се формулисани специфични циљеви могу остварити у планираном периоду и на бази постојећих ресурса локалне заједнице и предвиђених средстава из других извора.

Следећи кораци су интеграција специфичних циљева овог Плана у План развоја Града 2009-2013, који је у фази израде и имплементација самог Локалног акционог плана.

Овом приликом се захваљујем свима који су пружили подршку изради Локалног плана за унапређење положаја избеглих и интерно расељених лица, а посебно ИОМ-у на едукативној, стручној и техничкој помоћи у изради Плана.

Градоначелник,

Др Горан Цветановић

## **1.2 Сврха локалног акционог плана за унапређење положаја избеглих и интерно расељених лица**

Под избеглим и интерно расељеним лицима подразумевају се сва лица која су била изложена присилном напуштању својих домова и расељевању, због рата на простору бивших југословенских република и бомбардовања Косова и Метохије, укључујући и она лица која су у међувремену стекла статус грађана Републике Србије, али и даље имају нерешене егзистенцијалне проблеме настале у току избегличког статуса.

*Локални акциони план за унапређење положаја избеглих и интерно расељених лица* је резултат процеса планирања или планска одлука којом су дефинисани основни начини остваривања циљева развоја ове области живота локалне заједнице.

Сврха *Локалног акционог плана за унапређење положаја избеглих и интерно расељених лица* је подршка њиховој интеграцији у локалну заједницу и настала је из потребе да се побољша досадашњи начин решавања питања наведених група на територији Града Лесковца. Препозната је потреба да се стратешки размишља о наредном периоду и да се поставе жељени оквири за унапређење квалитета живота избеглих и интерно расељених лица, а у складу са Националном стратегијом за смањење сиромаштва, Стратегијом Републике Србије за решавање проблема избеглих и расељених лица, као и другим националним стратешким документима значајним за питања избеглих и интерно расељених.

Увођење нових приступа за унапређење положаја избеглих и интерно расељених лица, који подразумевају планирање, реализацију, праћење, контролу и процену успешности активности, има за циљ побољшање могућности за њихову интеграцију у локалну заједницу. Нови приступи подразумевају заједништво јавног, цивилног и пословног сектора и активно учешће самих корисника. Локална самоуправа има кључну улогу у иницирању и реализацији развојног и планског приступа.

*Локални акциони план за унапређење положаја избеглих и интерно расељених лица у Граду Лесковцу* настао је као резултат учешћа у Пројекту Подршка институцијама Владе Републике Србије које су надлежне за избегла и интерно расељена лица. Општи циљ Пројекта, који је финансира Европска унија, а спроводи Међународна организација за миграције (ИОМ), је проналажење решења на нивоу државе која ће пружити подршку Влади Републике Србије да на ефикасан и одржив начин одговори на потребе избеглих и интерно расељених лица (ИРЛ). Овај План се доноси за период од 5 година.

Процес израде Локалног акционог плана за унапређење положаја избеглих и интерно расељених лица у Граду Лесковцу, заснивао се на интерактивном приступу чије су основне методолошке карактеристике да је:

- **Локални** – спроведен је у локалној заједници и уважава локалне специфичности;

- **Партиципативан** – укључио је различите битне актере процеса друштвено организоване подршке избеглим и интерно расељеним у локалној заједници;
- **Утемељен на реалним околностима**, расположивим ресурсима и потребама за унапређење положаја избеглих и интерно расељених;
- **Прилагођен** ситуацији у локалној заједници, актерима и позитивној промени којој се тежи;
- **Користи савремене методе планирања** и анализе свих важних елемената потребних за доношење одлука;
- **Подстиче одговоран однос** различитих друштвених актера у локалној заједници.

### **Принципи на којима је израђен локални акциони план:**

- **Транспарентност процеса планирања** - информације о решавању проблема избеглих и интерно расељених лица на територији Града Лесковца треба да буду доступне свим заинтересованим странама;
- **Стална интерактивна комуникација** између учесника у изради локалног акционог плана – учесници у процесу израде овог документа треба да међусобно континуирано размењују информације о сегментима на којима раде и да конструктивно учествују у креирању других делова локалног акционог плана;
- **Мултидисциплинарност и међуресурска сарадња**- акционо планирање треба да ојача постојећа партнерства између цивилног друштва, државних институција и локалне самоуправе и пословног сектора;
- **Праћење и процена успешности решавања питања** избеглих и интерно расељених лица - треба утврдити моделе праћења и процене успешности и континуирано пратити постигнуте резултате, анализирати их и благовремено отклањати уочене недостатке;
- **Дефинисање и развијање комуникационе стратегије** - неопходно је и корисно активно сарађивати са локалним медијима, како би се корисници максимално информисали и укључили у процес израде локалног акционог плана.

За потребе процеса, прикупљање и анализу основних податка о положају и потребама избеглих и интерно расељених лица у Граду Лесковцу, коришћени су следећи извори: резултати интервјуа са потенцијалним корисницима/цама и састанака са локалним актерима, статистички подаци, различити извештаји и документи, подаци Комесаријата за избеглице Републике Србије, Градског повереништва за избеглице, локалних невладиних организација итд.

Процес израде Плана спроведен је у периоду септембар-децембар 2008. године.

**Одлука Скупштине Града Лесковца о усвајању Локалног акционог плана за унапређење положаја избеглих и интерно расељених лица**

На основу члана 32. Закона о локалној самоуправи ("Службени гласник Републике Србије", број 129/07), члана 25. Статута града Лесковца ("Службени гласник града Лесковца", број 12/08), Скупштина града Лесковца на седници од 16, 17, 18, 20. и 22. децембра 2008. године, 20. децембра 2008. године донела је

**О Д Л У К У**

**I**

Усваја се Локални акциони план за унапређење положаја избеглих и интерно расељених лица у граду Лесковцу од 2009. до 2013. године.

**II**

Саставни део ове Одлуке је Локални акциони план за унапређење положаја избеглих и интерно расељених лица у граду Лесковцу од 2009. до 2013. године.

**III**

Одлуку објавити у "Службеном гласнику града Лесковца".

Број 06-7/08-01  
У Лесковцу, 20. децембра 2008.године

**СКУПШТИНА ГРАДА ЛЕСКОВЦА**

**ПРЕДСЕДНИК  
Живојин Стефановић**

У циљу израде локалног акционог плана за унапређење положаја избеглих и интерно расељених лица у граду Лесковцу Градско веће града Лесковца, на седници одржаној дана 30.08.2008. године донело је решење број 061-20/08-01 о формирању Градске радне групе за решавање питања избеглих и интерно расељених лица у саставу:

1. др Горан Цветановић, Градоначелник Града Лесковца,
2. Нада Грбић, окружни координатор Комесаријата за избеглице Републике Србије за Јабланички округ,
3. Жаклина Цветковић, представник Градске управе за образовање, дечју, социјалну и здравствену заштиту, културу, спорт и омладину,
4. Сузана Мишић, представник Савета за социјалну политику,
5. Вукица Ђукаловић, представник Центра за социјални рад,
6. Оливера Пешић, представник Фонда за развој,
7. Драган Величковић, представник Црвеног крста,
8. Драган Манасијевић, представник Удружења интерно расељених лица у Лесковцу,
9. Кристина Кукољ, представник интерно расељених лица и
10. Светлана Николић, представник Националне службе за запошљавање.

#### **Улога Градске радне групе била је да:**

- Унапреди сопствене капацитете за планирање кроз одговарајуће обуке организоване од стране ИОМ-а;
- Обезбеди потребне податке непосредно од циљних група и социјалних актера у систему подршке избеглим и интерно расељеним;
- Размењује информације и учествује на састанцима од значаја за процес планирања;
- Примењује усвојене методе планирања током процеса планирања;
- Дефинише циљеве, правце развоја и сарађује са различитим релевантним локалним и републичким актерима;
- Планира праћење и оцењивање успешности примене локалног акционог плана;
- Ради на писању завршног документа;
- Иницира јавну расправу о нацрту документа и допринесе да финална верзија буде предложена Скупштини Града на усвајање.

#### **Захвалност учесницима/цама у процесу локалног акционог планирања**

Остали актери укључени у сам процес локалног акционог планирања су били представници/це различитих институција, организација и група, укључујући и групе потенцијалних корисника/ца који су повремено учествовали у консултативном процесу. У различитим фазама рада, стручну подршку процесу локалног акционог планирања и израде финалног документа пружила је консултанткиња г-ђа Бранка Павловић, ангажована од стране ИОМ-а. Посебну захвалност изражавамо Комесаријату за избеглице Републике Србије и ИОМ пројектном тиму.

## РЕЗИМЕ

Локални акциони план за унапређење положаја избеглих и интерно расељених лица у Граду Лесковцу (2009-2013) је плански документ усмерен на проналажење ефикасних и одрживих решења за питања избеглих и интерно расељених у локалној заједници. У периоду септембар- децембар 2008. год. План је израдила Радна група формирана одлуком Градског већа Града Лесковца.

У оквиру овог документа, под **избеглим и интерно расељеним лицима** подразумевају се сва лица која су била изложена присилном напуштању својих домова и расељавању, због рата на простору бивших југословенских република и бомбардовања Косова и Метохије, укључујући и она лица која су у међувремену стекла статус грађана Републике Србије, али и даље имају нерешене егзистенцијалне проблеме настале у току избегличког статуса.

Према подацима Комесаријата за избеглице Републике Србије (КИРС-а) и Повереништва за избеглице града Лесковца укупан број избеглих лица на територији Града Лесковца износи 228, а број интерно расељених лица (ИРЛ) 5248 лица.

**Општи циљ Локалног акционог плана је:** Унапређене могућности за интеграцију избеглих и интерно расељених лица у локалну заједницу кроз различите програме за унапређење њиховог животног стандарда.

**Приоритетне циљне групе овог Плана су:** становници Колективног центра (КЦ); самачка домаћинства; самохрани родитељи; вишечлане породице и радно способни, незапослени избегли и интерно расељени.

**Специфични циљеви Локалног акционог плана су:**

1. До краја 2009. год. успостављен локални систем за праћење потреба избеглих и интерно расељених лица у локалној заједници који се континуирано развија и ажурира у току примене Локалног плана (2009-2013);
2. У периоду 2009-2013. година унапређене могућности за запошљавање најмање 75 особа кроз програме доквалификације/преквалификације (на годишњем нивоу, најмање 15 особа);
3. До краја 2009. године изграђено најмање 20 стамбених јединица за социјално становање у заштићеним условима за најмање 16 породица интерно расељених лица;
4. У периоду 2009- 2013. година обезбеђена помоћ у пакетима грађевинског материјала за најмање 25 породица избеглих и ИРЛ лица који су власници започетих, а незавршених објеката на територији Града (годишње, најмање 5 породица);
5. У периоду 2009- 2013. година обезбеђена правна помоћ (правни савети и писање правних аката) за најмање 750 избеглих и интерно расељених лица (годишње, најмање 150 особа) у оквиру Одсека за пружање правне помоћи грађанима.

Средства за реализацију овог Локалног плана обезбеђиваће се из различитих извора: делом из буџета локалне самоуправе, делом из донаторских буџета, односно помоћу пројеката који ће се развити на основу овог Локалног плана, као и из других доступних извора. У 2009. год. ће почети обухватна и интензивна примена Локалног плана, тако да су из локалног буџета потребна средства у износу од 1.000.000,00 динара. Реализација пројектних активности, као и оцена успешности примене Локалног плана и доношења евентуалних корективних мера дефинисани су планом мониторинга (праћења) и евалуације (оцењивања). У току периода имплементације, припремаће се редовни годишњи извештаји, а локалне јавност ће се редовно обавештавати о свим спроведеним активностима.



## ПОГЛАВЉЕ 1.

### ОСНОВНИ ПОДАЦИ О ГРАДУ ЛЕСКОВЦУ

#### 1.1 ГЕОГРАФСКИ ПОЛОЖАЈ

Град Лесковац се налази у центру лесковачке котлине коју су образовале реке Јужна Морава, Ветерница и Јабланица и ограничен је планинским масивом Кукавице, Радана и Пасјаче са запада и Бабичком Гором и реком Власином са истока и југоистока. Град заузима површину од 1025 км<sup>2</sup>. Лесковац је административни, економски, културни и образовни центар Јабланичког округа. Захваљујући централном положају у региону, граничи се са већим бројем општина: Црна Трава, Власотинце, Гацин Хан, Дољевац, Житорађа, Бојник, Лебане, Медвеђа, Врање и Владичин Хан.

Северно од Града Лесковца налази се нишка котлина (најсевернија тачка је место Брестовац), са запада се граничи општином Бојник и Лебане ( најзападнија тачка је изнад села Барја), са југа се граничи са Косовом и Метохијом (мањим делом), Врањем и Владичиним Ханом. Источна граница је општина Црна Трава и Власотинце.



#### 1.2. СТАНОВНИШТВО

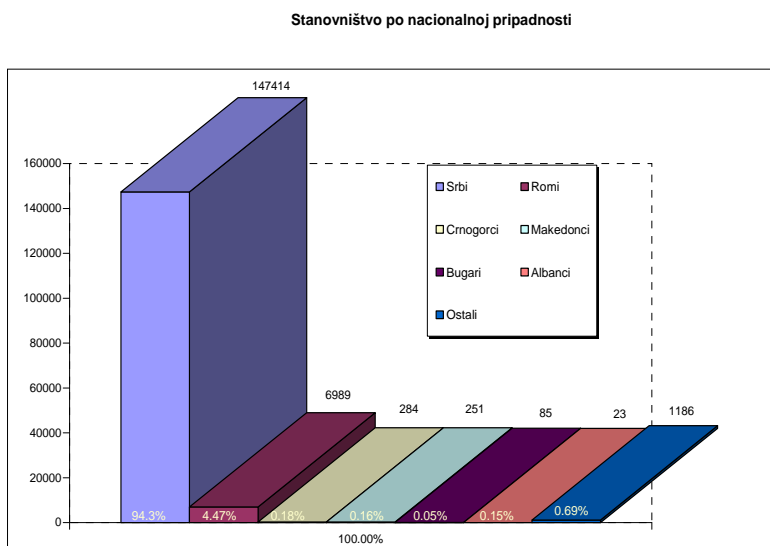
Укупан број становника Града Лесковца, према Попису становништва из 2002. године, износи 156.252 становника. Град обухвата 144 насељена места (катастарске општине), од којих су три насељена места – Лесковац, Вучје и Грделица, градског типа, а остала места су села (планинска, планинско-брдска, брдска и равничарска сеоска насеља). Према броју насеља Град Лесковац је најразуђенији у Србији. Основна карактеристика Лесковца је неравномерна насељеност. Најгушће насељени делови су сама лесковачка котлина и градско насеље Лесковац. На сваком км<sup>2</sup> живи 158 становника, али је примећено да Лесковац последњих година бележи негативну стопу природног прираштаја. Према Попису из 2002. године Лесковац је, после Ниша, највећи град на југу Србије.

Табела 1. приказује кључне опдатке о становништву Града Лесковца.

Табела 1: Подаци о становништву Града Лесковца

Укупан број становника према Попису из 2002. год.	156.252	
Полна структура становништва	77.641 особа мушког пола	
	78.611 особа женског пола	
Национална структура становништва	Срби	147.414
	Роми	6.989
	Црногорци	284
	Македонци	251
	Бугари	85
	Албанци	23
	Остали	1.186
	Број становника у градском насељу Лесковцу	63.132
	Млађих од 20 год. – 36.060	Старијих од 70 год. – 15.253

Графикон 1. илуструје националну припадност становника Лесковца.



### 1.3. ПРИВРЕДА, ЗАПОСЛЕНОСТ И НЕЗАПОСЛЕНОСТ

Град Лесковац има преко 900 приватних предузећа и око 4.300 приватних радњи. На директан или индиректан начин као споредним занимањем, пољопривредном производњом бави се око 30.000 становника Града Лесковца. Уз индустрију, пољопривреда је најзначајнија привредна делатност у Граду. До сада је приватизовано преко 30 предузећа, а у поступку приватзације је још исто толико друштвених предузећа. Индустрија обезбеђује трећину друштвеног производа Града. Највећи допринос томе

дају три доминантне индустријске гране које учествују са око 80% у локалном друштвеном производу: хемијска, прехранбена и текстилна. Највећи производни капацитети смештени су у неколико предузећа: Фармацеутској индустрији „Здравље Актавис“, Хемијској индустрији „Невена“, Прехрамбеном комплексу „Месокомбинат“, „Токос“, „Улпин“ и „Млекара“, Пољопривредно-прехранбеној производњи „Поречје“ и Текстилној индустрији „Летекс“, „Инкол“ итд. Индустријску понуду употпуњавају и металска, дрвна, електро и индустрија грађевинског материјала.

По евиденцији лесковачке филијале Националне службе за запошљавање број незапослених је у октобру 2008. године износи 18.493 лица, што спада у једну од највећих стопа незапослености у Србији. Највећа незапосленост је у категорији са средњом стручном спремом и у категорији неквалификованих лица. Регистровано је и 550 незапослених лица са високом стручном спремом. За Лесковац је карактеристичан раст стопе незапослености, нарочито због власничког реструктурирања - приватизације неких предузећа, као и због проглашавања технолошког вишка у производним предузећима.

#### **1.4. ОРГАНИЗАЦИОНА СТРУКТУРА ГРАДА И ЈАВНЕ ФИНАНСИЈЕ**

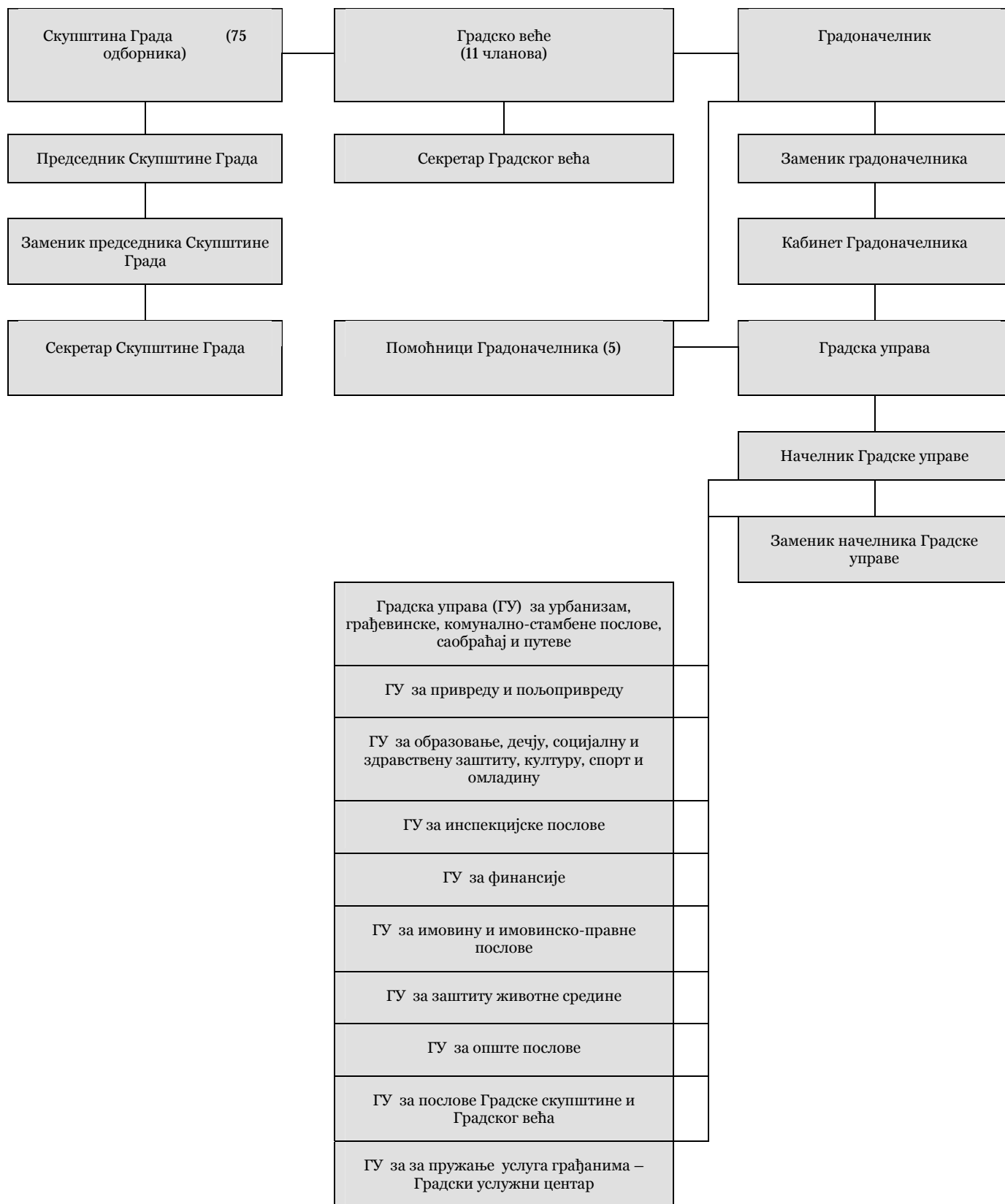
Лесковац је у 2008. год. добио статус града и има нову структуру локалне самоуправе. У вршењу своје надлежности, Град доноси прописе самостално, у складу са својим правима и дужностима утврђеним Уставом, законом, другим прописима и Статутом, као највишим правним актом Града којим се ближе уређују начин, услови и облици вршења тих права и дужности. Град Лесковац са 380 запослених има једну од најбројних управа у Србији.

У Градској управи за образовање, дечју, социјалну и здравствену заштиту, културу, спорт и омладину смештено је и Градско Повереништво за избеглице и расељена лица. Повереник за избеглице и расељена лица је постављено лице од стране Градоначелника. У Повереништву раде и два референта за избегла и расељена лица.

Шема 1. приказује организациону структуру локалне самоуправе Града Лесковца.

У 2008. год. Град Лесковац је имао буџет у износу Од 1,700 000 000 дин. За 2009. год. предвиђа се повећање буџета за око 10%. Међутим, с обзиром на велики број запослених у градској управи, као и различите једнократне потребе грађана, велики део буџетских расхода одлази на плате запослених и друга плаћања. С друге стране, буџетски приходи су ограничени ниским приливом, условљеним између осталог и потешкоћама због стагнације у развоју локалне привреде. Ипак, Град је улагао у неке капиталне објекте, као што је на пример, регионална (међуопштинска) депонија која укључује и рециклажу чврстог отпада.

Шема 1: Организациона структура локалне самоуправе Града Лесковца



## ПОГЛАВЉЕ 2.

### ПОДАЦИ О ИЗБЕГЛИМ И ИНТЕРНО РАСЕЉЕНИМ ЛИЦИМА У ГРАДУ ЛЕСКОВЦУ

Процењује се да је максималан број избеглих и прогнаних лица са територија бивших република на територији Града Лесковца био око 2500 избеглица и ратом угрожених лица у периоду од 1991. до 2001. године. Према званичним подацима Комесаријата за избеглице Републике Србије на попису 2001. године регистровано је 868 избеглица и 266 ратом угрожених лица, док је на последњем попису избеглих и прогнаних из 2004/2005. године тај број износио 228 лица.

Табела 2: Број избеглих и лица у Лесковцу

ИЗБЕГЛИ - ПОПИС 1996.			ИЗБЕГЛИ - ПОПИС 2001.		ИЗБЕГЛИ - ПОПИС 2004/2005	
1.избегла и ратом угрожена лица	2. остала пописана лица	1+2	избеглице	ратом угрожена лица	2004	на дан 22/08/08
1996	356	2352	868	266	244	228

Највећи број избеглих и прогнаних лица определио за узимање држављанства и останак у Републици Србији, врло мали број отишао је у треће земље, док се за повратак такође определио врло мали број људи, углавном старијих лица и пензионера обезбедивши на тај начин средства за живот.

У Лесковцу борави и 5248 интерно расељених лица са Косова и Метохије, углавном из општина Урошевац, Призрен, Приштина и Гњилане.

Тренутно у колективном смештају ( Колективни центар Мотел „Атина“) бораве 3 избеглице и 87 интерно расељених лица са Косова и Метохије.

Процењује се да већина избеглица и ИРЛ станује у изнајмљеним становима, а један број је изградњом сопствених кућа или куповином станова решио своја стамбена питања.

На територији града Лесковца постоји Удружење „Центар за избегла, расељена и прогнана лица“ (2003), које је у претходном периоду било веома активно и остварило сарадњу са многим међународним и домаћим хуманитарним организацијама, као и са локалном самоуправом. Удружење је реализовало током 2003. године Пројекат „ Књига за осмех“ у сарадњи са Одбором за грађанску иницијативу ОГИ Ниш. У просторијама Удружења, Норвешки савет за избеглице Ниш пружао је бесплатну правну помоћ

избеглим и ИРЛ лицима. Многим организацијама Удружење је у протеклом периоду пружало логистику и податке релевантне за реализацију пројеката за избеглице и ИРЛ.

Табела 3: Структура избеглих и интерно расељених лица у Лесковцу

<b>СТАРОСНА СТРУКТУРА</b>	<b>БРОЈ ИРЛ</b>	<b>БРОЈ ИЗБЕГЛИХ</b>
<b>0-6</b>	<b>7</b>	<b>0</b>
<b>7-14</b>	<b>707</b>	<b>7</b>
<b>15-18</b>	<b>337</b>	<b>11</b>
<b>19-65</b>	<b>3622</b>	<b>163</b>
<b>65+</b>	<b>575</b>	<b>47</b>
<b>УКУПНО</b>	<b>5248</b>	<b>228</b>
<b>ПОЛНА СТРУКТУРА</b>		
<b>М</b>	<b>2550</b>	<b>120</b>
<b>Ж</b>	<b>2698</b>	<b>107</b>
<b>УКУПНО</b>	<b>5248</b>	<b>228</b>
<b>ОБРАЗОВАЊЕ</b>		
<b>БЕЗ ШКОЛЕ</b>	<b>1956</b>	<b>17</b>
<b>НЕПОТПУНА ОСН.ШКОЛА</b>	<b>179</b>	<b>21</b>
<b>ОСНОВНА ШКОЛА</b>	<b>506</b>	<b>23</b>
<b>СРЕДЊА ШКОЛА</b>	<b>1972</b>	<b>55</b>
<b>ВИША ШКОЛА</b>	<b>325</b>	<b>99</b>
<b>ВИСОКА ШКОЛА</b>	<b>392</b>	<b>7</b>
<b>МАГИСТАР</b>	<b>1</b>	<b>5</b>
<b>ДОКТОР НАУКА</b>		
<b>УКУПНО</b>	<b>5248</b>	<b>228</b>
<b>РАДНИ ОДНОС(ст.од 15 год)</b>		
<b>СТУДЕНТ/УЧЕНИК</b>	<b>1240</b>	<b>21</b>
<b>ЗАПОСЛЕН</b>	<b>1840</b>	<b>17</b>
<b>ПОВРЕМ.ЗАПОСЛЕН/ОСТАЛ</b>	<b>917</b>	<b>13</b>
<b>ПЕНЗИОНИСАН</b>	<b>304</b>	<b>19</b>
<b>НЕЗАПОСЛЕН</b>	<b>192</b>	<b>147</b>
<b>УКУПНО</b>	<b>4493</b>	<b>217</b>

## ПОГЛАВЉЕ 3.

### АНАЛИЗА СИТУАЦИЈЕ И ЗАКЉУЧЦИ

#### 3.1. АНАЛИЗА ИЛИ ПРЕГЛЕД ДОКУМЕНТАЦИЈЕ О РАДНОМ ОКРУЖЕЊУ

Анализа или преглед документације о радном окружењу обухватила је неколико кључних националних стратешких докумената релевантних за ову област, као и релевантни законски оквир који регулише питања избеглих лица у Републици Србији.

Национални и локални стратешки документи од значаја за питања избеглих и интерно расељених лица у Републици Србији су:

- Национална стратегија за решавање питања избеглих и интерно расељених лица (2002)
- Стратегија за смањење сиромаштва (2003);
- Национална стратегија запошљавања (2005-2010);
- Стратегија развоја социјалне заштите;
- Национална стратегија одрживог развоја (2008);
- Национална стратегија привредног развоја Републике Србије 2006-2012;
- Стратегија регионалног развоја 2007-2012;
- Национални план акције за децу;
- Програм развоја општине Лесковац 2004-2008.

Актуелни законски оквир за питања избеглица је Закон о избеглицама. С обзиром на уочену потребу да тај закон боље прати актуелне потребе и питања избеглица, сачињен је Предлог Закона о изменама и допунама Закона о избеглицама, али он још није усвојен.

Национална стратегија за решавање питања избеглих и интерно расељених лица (2002) дефинише основне правце деловања – обезбеђивање услова за повратак и локалну интеграцију, што је потпуно у складу са међународно прихваћеним циљевима за решавање положаја ове групе грађана.

Остале наведене националне стратегије пружају основу и дају смернице за развијање мера и акција у области локалне интеграције избеглих и интерно расељених лица којима се може допринети унапређењу њиховог животног стандарда и укупног друштвеног положаја.

**Програм развоја општине Лесковац 2004-2008** године усвојен је у мају 2004. године са следећим стратешким циљевима:

**Стратешки циљ 1** - Развити Лесковац као привредни, културни, туристички и регионални центар Јужне Србије;

**Стратешки циљ 2** -Заштита здравља људи кроз заштиту и унапређење животне средине;

**Стратешки циљ 3** -Благовремена, свеобухватна, висококвалитетна и континуирана услуга у области друштвених делатности;

**Стратешки циљ 4** - Ефикасна, пословно ефективна општинска администрација са добром интерном и екстерном комуникацијом.

**Измене и допуне програма развоја општине Лесковац за период 2004-2008.** године сачињене су на половини периода реализације Програма развоја у складу са одлуком Скупштине Општине Лесковац из 2006. године.

Измене и допуне Програма развоја су сачињене на основу идентификованих резултата реализовања Програма развоја у прве две године његове реализације и измењених претпоставки за остваривање циљева развоја. У изради Измена и допуна Програма развоја учествовале су све институције Општине Лесковац у оквиру својих надлежности уз уважавање методолошких принципа за израду оваквих програма. Координација свих активности одвијала се у Фонду за развој Општине Лесковац у сарадњи са Општинском управом за привреду и пољопривреду, који су Одлуком Скупштине Општине Лесковац одређени за носиоце активности на преиспитивању и припреми Одлуке о Измени и допуни Програма развоја Општине Лесковац. Овај процес одвијао се уз техничку и материјалну подршку Програма МИР2, који је у општини Лесковац и осталим општинама Јужне Србије имплементиран од стране УНДП-а.

Програм развоја 2009-2013 године је у изради.

Програми и пројекти за избегла и интерно расељена лица који су до сада реализовани на територији града Лесковца су следећи:

- **Изградња избегличког насеља у селу Дрћевцу** – пројекат самоизградње стамбених јединица у сарадњи УНХЦР-а, Комесаријата за избеглице Републике Србије, Швајцарске агенције за сарадњу и развој (СДЦ) и града Лесковца
- **Изградња две стамбене зграде** – 44 стамбених јединица – у сарадњи УНХЦР-а, Комесаријата за избеглице Републике Србије, АСБ-а и града Лесковца
- **Подела грађевинског материјала станодавцима** за побољшање квалитета смештаја ИРЛ лица уз бесплатно становање у трајању од две године – СООП, IRC
- **Додела микрокредита за отпочињање сопственог бизниса** – Дански савет за избеглице, Фонд за микроразвој, Међународна организација Црвеног Крста
- **Пружање бесплатне правне помоћи** –МПДЛ, Норвешки савет за избеглице, СДЦ
- **Програми едукације, преквалификације и доквалификације** - Дански савет за избеглице, Фонд за микроразвој, ИЦС
- **Откуп сеоских домаћинстава** – ИНТЕРСОС, Хуманитарна организација Дивац (ХОД)
- **Спајање старачких домаћинстава** - ИНТЕРСОС
- **Подела грађевинских пакета за већ започету стамбену градњу у власништву за ИРЛ лица**- ИНТЕРСОС



- **Једнократне робноновчане помоћи** (ПИК УП) приликом напуштања колективног центра -ИНТЕРСОС
- **Подизање капацитета владиних институција**- ИОМ
- многобројни програми и пројекти које је реализовала Влада Републике Србије преко министарстава и Комесаријата за избеглице Републике Србије и др.

### 3.2. АНАЛИЗА СТАЊА

Анализа стања у локалној заједници по питањима унапређења положаја избеглих и интерно расељених лица извршена је кроз идентификовање досадашњих активности и резултата у овом домену и сагледавања позитивних капацитета и слабости локалне заједнице, као и могућности и препрека са којима се суочава у свом радном окружењу.

	<p style="text-align: center;"><b><u>Снаге</u></b></p>	<p style="text-align: center;"><b><u>Слабости</u></b></p>
<p>У Н У Т Р А Ш Њ Е</p>	<ul style="list-style-type: none"> <li>• Људски ресурси (знање, вештине, мотивација, искуство, позитивна енергија, практична примена већ стеченог знања...)</li> <li>• Спремност локалне власти за реализацију и израду ЛАП</li> <li>• Иницијатива за партиципацију директних корисника (избеглих и ИРЛ)</li> <li>• Могућности за успостављање мултисекторске сарадње у локалу</li> <li>• Отвореност медија</li> </ul>	<ul style="list-style-type: none"> <li>• Простор за рад са избеглим и ИРЛ</li> <li>• Опрема за рад</li> <li>• Недостатак финансијских средстава</li> <li>• Турбуленција локалне власти</li> <li>• Непостојање саветовалишта и других програма за психо-социјалну подршку</li> <li>• Неадекватна сарадња локалних актера</li> <li>• Висока стопа незапослености због лоше спроведене приватизације</li> <li>• Недовољна информисаност избеглих, ИРЛ лица и локалног становништва</li> <li>• Недовољна грађанска иницијатива</li> <li>• Непотпуна база података и недостатак анализе актуелног стања избеглих и ИРЛ</li> <li>• Непостојање јаким удружења избеглих и ИРЛ</li> </ul>

С П О Љ А Ш Њ Е	<u>Могућности</u>	<u>Препреке</u>
	<ul style="list-style-type: none"> <li>• Позитивно пословно окружење (ушли смо у програм Сертификације да се кандидујемо за град са позитивном пословном климом; НАЛЕД - потписан уговор)</li> <li>• Психосоцијална и економска подршка циљној групи</li> <li>• Медији (објективност информисања)</li> <li>• Приступ фондовима ЕУ</li> <li>• Приступ националним фондовима</li> <li>• Регионална сарадња</li> </ul>	<ul style="list-style-type: none"> <li>• Турбуленција власти</li> <li>• Непостојање законске регулативе која ваљано третира проблеме избеглих и ИРЛ</li> <li>• Медији (недостатак професионалних новинара који би пратили ову циљну групу)</li> <li>• Неадекватна, недовољна сензибилисаност шире друштвене заједнице за проблеме избеглих и ИРЛ</li> <li>• Лоша економска ситуација</li> <li>• Висока стопа незапослености</li> <li>• Отежан приступ правима избеглих и ИРЛ ( ПИО, здравствено, матичне службе...)</li> </ul>

Претходна анализа стања је показала да у даљем процесу планирања треба имати у виду да су главне снаге локалне заједнице значајне за унапређење положаја избеглих и интерно расељених лица људски ресурси (знање, вештине, мотивација, искуство, позитивна енергија, практична примена већ стеченог знања...) , добра сарадња локалне самоуправе, Центра за социјални рад и других релевантних институција и организација, постојање могућности за унапређење већ постојеће мултисекторске сарадње, заинтересованост за решавање ових питања, као и спремност саме локалне самоуправе да издвоји одређена финансијска средства и омогући реализацију наведених активности.

Кључне слабости су генерално лоша економска ситуација и висока стопа незапослености, као и непостојање адекватне базе података избеглих и ИРЛ на основу које би могло прецизно дефинисати потребе наведених група и развијати програме за унапређење положаја избеглих и интерно расељених лица.

### 3.3 АНАЛИЗА ЗАИНТЕРЕСОВАНИХ СТРАНА

Анализом заинтересованих страна идентификоване су кључне заинтересоване стране за унапређење положаја избеглих и интерно расељених лица на територији града Лесковца, које су диференциране на крајње кориснике услуга ( различите групе избеглих и интерно расељених лица) и кључне партнере у локалној самоуправи у развијању и примени мера и програма.

ЗС и њене основне карактеристике	Потребе заинтересоване стране	Капацитети заинтересоване стране	Шта мотивише ЗС на промене?	Активности које је могуће спровести да би се одговорило на потребе ЗС
<b>Корисници:</b> <b><u>Становници Колективног центра</u></b>				
<ul style="list-style-type: none"> <li>• Неадекватни услови живота</li> <li>• Сиромаштво</li> <li>• Незапосленост</li> <li>• Изолација</li> <li>• Незаинтересованост за самостални живот</li> <li>• Лоша информисаност</li> </ul>	<ul style="list-style-type: none"> <li>• Трајно решавање стамбеног питања</li> <li>• Стварање услова за запошљавање и самозапошљавање</li> <li>• Побољшање материјалног стања</li> <li>• Социјализација</li> <li>• Боља информисаност</li> <li>• Социјална сигурност</li> </ul>	<ul style="list-style-type: none"> <li>• Спремност за налажење трајних решења</li> <li>• Жеља за променом лошег економског и социјалног статуса</li> <li>• Искуство, снага и воља појединца</li> </ul>	<ul style="list-style-type: none"> <li>• Побољшање услова и квалитета живота</li> <li>• Напуштање колективног центра</li> <li>• Трајно решавање стамбеног питања</li> <li>• Запошљавање</li> <li>• Бољи статус у друштву</li> <li>• Перспектива деце</li> <li>• интеграција</li> </ul>	<ul style="list-style-type: none"> <li>• Изградња станова за социјално становање</li> <li>• Откуп сеоских домаћинстава</li> <li>• Додела микрокредита за отпочињање посла</li> <li>• Додела једнократних робно-новчаних помоћи за излазак из Колект. Центра</li> <li>• Спајање старачких домаћинстава</li> <li>• Психосоцијална подршка</li> </ul>
<b>Корисници:</b> <b><u>Стари и немоћни избегли и ИРЛ</u></b>				
<ul style="list-style-type: none"> <li>• Неодговарајући ниво здравствене</li> </ul>	<ul style="list-style-type: none"> <li>• Нови облик отворене социјалне заштите</li> </ul>	<ul style="list-style-type: none"> <li>• Градско удружење пензионера</li> </ul>	<ul style="list-style-type: none"> <li>• Побољшање животних услова</li> </ul>	<ul style="list-style-type: none"> <li>• Информисање средине и корисника</li> </ul>

<ul style="list-style-type: none"> <li>и социјалне заштите</li> <li>• Усамљеност</li> <li>• Сиромаштво</li> <li>• Затвореност</li> <li>• Лоша информисаност</li> <li>• Одсуство бриге и подршке чланова породице</li> </ul>	<p>у виду кућне неге и помоћи</p> <ul style="list-style-type: none"> <li>• Повећање информисаност и о правима здравствене и социјалне заштите</li> <li>• Успостављање базе података</li> <li>• Трајно стамбено збрињавање</li> <li>• Помоћ у свакодневним активностима</li> </ul>	<p>Лесковац</p>	<ul style="list-style-type: none"> <li>• Остваривање олакшица</li> <li>• Кућна нега уместо институција</li> <li>• Смештај у институције за најтеже случајеве</li> </ul>	<ul style="list-style-type: none"> <li>• Сарадња у успостављању система партиципације пружалаца услуга</li> </ul>
<p><b>Корисници:</b> <b><u>Самохрани родитељи избегли и ИРЛ</u></b></p>				
<ul style="list-style-type: none"> <li>• Непотпуне породице</li> <li>• Сиромаштво</li> <li>• Неазпосленост</li> <li>• Лоша стамбена и материјална ситуација</li> <li>• Неповољан статус у социјалном окружењу</li> <li>• Изолација</li> </ul>	<ul style="list-style-type: none"> <li>• Побољшање животних услова</li> <li>• Запошљавање</li> <li>• Промена статуса у соц. окружењу</li> <li>• Повећање сензитивитета локалне</li> </ul>	<ul style="list-style-type: none"> <li>• Образовање</li> <li>• Искуство</li> <li>• Мотивација</li> <li>• Перспектива деце</li> </ul>	<ul style="list-style-type: none"> <li>• Побољшање квалитета живота</li> <li>• Решавање актуелних проблема</li> <li>• Бољи статус у друштву</li> <li>• Перспектива деце</li> </ul>	<ul style="list-style-type: none"> <li>• Трајно стамбено збрињавање</li> <li>• Запошљавање</li> <li>• Активно учешће релевантних установа и предузимање конкретних мера</li> <li>• Боље информисање</li> </ul>

	<ul style="list-style-type: none"> <li>заједнице</li> <li>Учешће релевантних установа у делу вођења бриге о деци</li> </ul>			
	<b>Корисници:</b> <u>Самачка домаћинства избегли и ИРЛ</u>			
<ul style="list-style-type: none"> <li>Сиромаштво</li> <li>Неадекватни услови живота</li> <li>Различита старосна структура</li> <li>Незапосленост</li> <li>Одсуство бриге и подршке чланова породице</li> <li>Усамљеност</li> <li>Неодговарајућ и ниво социјалне заштите</li> <li>Лоша информисаност</li> </ul>	<ul style="list-style-type: none"> <li>Нови видови соц. Заштите у виду кућне неге и помоћи</li> <li>Побољшање материјалног стања</li> </ul>	<ul style="list-style-type: none"> <li>Искуство, снага и воља појединца</li> </ul>	<ul style="list-style-type: none"> <li>Побољшање животних услова</li> <li>Социјална сигурност</li> </ul>	<ul style="list-style-type: none"> <li>Информисање</li> <li>Развијање постојећих и успостављање нових облика социјалне заштите</li> </ul>

		<b>Корисници:</b> <u>Деца и омладина избегли и ИРЛ</u>		
Сиромаштво Незапосленост Неадекватни услови за средње, више и високо образовање Недостатак перспективе Неадекватни услови живота Неодговарајући ниво социјалне заштите Незаинтересованост	Побољшање материјалног стања Базе података До и преквалификације Стварање услова за запошљавање и самозапошљавање Проток информација	Подршка младих локалној самоуправи у изради акционог плана Организованост Стручност	<ul style="list-style-type: none"> <li>• Амбиције</li> <li>• Промена положаја у друштву</li> <li>• Жеља за образовањем</li> </ul>	<ul style="list-style-type: none"> <li>• Успостављање база података</li> <li>• Трибине у циљу протока информација</li> <li>• Израда акционог плана омладинске политике</li> </ul>
		<b>Корисници:</b> <u>Особе са инвалидитетом избегли и ИРЛ</u>		

<ul style="list-style-type: none"> <li>• Неинформисаност грађана</li> <li>• Недостатак базе података</li> <li>• Затвореност</li> <li>• Смањена психофизичка способност</li> <li>• Изолација</li> <li>• Испадање из система образовања</li> <li>• Неприступачност институцијама</li> <li>• Различитост потреба</li> </ul>	<ul style="list-style-type: none"> <li>• Побољшање материјалног стања</li> <li>• Уклањање свих баријера</li> <li>• Доступности информацијама</li> <li>• Разбијање предрасуда</li> <li>• До и преквалификације</li> <li>• Развијање постојећих и успостављање нових облика заштите</li> <li>• Инклузивна настава</li> </ul>	<ul style="list-style-type: none"> <li>• Основне способности</li> <li>• Спремност за удруживање</li> <li>• Искуство, снага и воља појединца</li> </ul>	<ul style="list-style-type: none"> <li>• Побољшање услова живота</li> <li>• Остваривање олакшица</li> <li>• Жеља за променом</li> <li>• Жеља за прихваћеношћу у средини</li> </ul>	<ul style="list-style-type: none"> <li>• Учешће у изради програма пружалаца услуга</li> <li>• Информисање јавности о различитостима</li> </ul>
<p><b>Корисници:</b> <b><u>Роми избегли и ИРЛ</u></b></p>				
<ul style="list-style-type: none"> <li>• Сиромаштво</li> <li>• Незапосленост</li> <li>• Необразованост</li> <li>• Недостатак инфраструктуре насеља</li> <li>• Неадекватни услови живота</li> <li>• Неодговарајући ниво социјалне</li> </ul>	<ul style="list-style-type: none"> <li>• Образовање одраслих</li> <li>• Инклузивна настава</li> <li>• Програми запошљавања</li> <li>• Побољшање инфраструктуре</li> </ul>	<ul style="list-style-type: none"> <li>• Жеља за променом</li> <li>• Искуство, снага и воља појединца</li> <li>• Познавање језика средине и службеног језика државе</li> </ul>	<ul style="list-style-type: none"> <li>• Побољшање услова живота</li> <li>• Перспектива деце</li> <li>• Жеља за прихваћеношћу у средини</li> </ul>	<ul style="list-style-type: none"> <li>• Удруживање у један од облика самоорганизовања</li> <li>• Учешће у спровођењу програма давалаца услуга социјалне заштите</li> </ul>

заштите •Непостојање самоорганизова- ности у оквиру заједнице				
		<b>Корисници:</b> <b><u>Вишечлане породице избеглих и ИРЛ</u></b>		
Сиромаштво Веома лоша материјална ситуација Различитост потреба Лоша информиса- ност Изолација Недостатак перспектив е	<ul style="list-style-type: none"> <li>• Трајно стамбено збрињавање</li> <li>• Бољи услови становања</li> <li>• Запошљавање</li> <li>• Укључивање у локалну заједницу</li> <li>• Боља перспектива</li> </ul>	<ul style="list-style-type: none"> <li>• Искуство</li> <li>• Жеља за побољшање квалитета живота</li> <li>• Могућност до-и преквалификације</li> <li>• Самозапошљавање</li> </ul>	<ul style="list-style-type: none"> <li>• Побољшање услова живота</li> <li>• Боља економска ситуација</li> <li>• Промена положаја у заједници</li> <li>• Амбиција</li> <li>• Перспектива деце</li> </ul>	<ul style="list-style-type: none"> <li>• Информисање средине и наведене групе</li> <li>• Трајна стамбена решења кроз одговарајуће програме</li> <li>• До-и преквалификација</li> </ul>
		<b>Корисници:</b> <b><u>Радно способни, незапослени избегли и ИРЛ</u></b>		
<ul style="list-style-type: none"> <li>• Незапосленост</li> <li>• Лоша стамбена и материјална ситуација</li> <li>• Незадовољство сопственим</li> </ul>	<ul style="list-style-type: none"> <li>• Активно тражење посла</li> <li>• Додатно образовање и обука</li> <li>• До и преквалификација</li> </ul>	<ul style="list-style-type: none"> <li>• Стечено образовање, знања, вештине</li> <li>• Искуство</li> <li>• Мотивација</li> <li>• Жеља за</li> </ul>	<ul style="list-style-type: none"> <li>• Побољшање квалитета и услова живота</li> <li>• Бољи статус у социјалном окружењу</li> <li>• Економска</li> </ul>	<ul style="list-style-type: none"> <li>• Обуке за активно тражење посла</li> <li>• Организовање додатног образовања</li> </ul>



статусом	<ul style="list-style-type: none"> <li>• ција</li> <li>• Стварање услова за запошљавање и Самозапошљавање</li> <li>• Побољшање квалитета живота</li> <li>• Боља информисаност</li> <li>• Социоекономска сигурност</li> </ul>	променом неповољног стамбеног, економског и социјалног статуса	сигурност	<ul style="list-style-type: none"> <li>• Реализација до- и преквалификације</li> <li>• Информисање о могућностима за запошљавање и самозапошљавање</li> <li>• Посредовање у запошљавању</li> </ul>
		<b>Кључни актери: Локална самоуправа</b>		
<ul style="list-style-type: none"> <li>•Отвореност за партнерство са свим осталим ЗС</li> <li>•Жеља за променама</li> <li>•Стручност</li> <li>•Недостатак кадрова и средстава</li> </ul>	<ul style="list-style-type: none"> <li>•Стратешки план развоја</li> <li>•Базе података</li> <li>•Стручни кадрови</li> <li>•Финансијска средства</li> </ul>	<ul style="list-style-type: none"> <li>•Политичка стабилност</li> <li>•Одлука о проширеним правима социјалне заштите</li> </ul>	<ul style="list-style-type: none"> <li>•Унапређење социјалне заштите у граду</li> <li>•Унапређење економског положаја грађана</li> </ul>	<ul style="list-style-type: none"> <li>•Успостављање адекватних облика социјалне заштите</li> <li>•Праћење конкурса и писање пројеката</li> <li>•Контрола остваривања права и пружања услуга</li> <li>•Успостављање система за стипендирање и суфинансирање путних трошкова ученицима и студентима</li> </ul>

		<b>Кључни актери: Повереништво за избегла и ИРЛ (као део локалне самоуправе)</b>		
<ul style="list-style-type: none"> <li>• Стручност</li> <li>• Искуство</li> <li>• Недостатак кадрова и средстава</li> <li>• Отвореност за сарадњу са свим ЗС</li> <li>• Недостатак простора</li> </ul>	<ul style="list-style-type: none"> <li>• Адекватан простор за рад</li> <li>• Боља техничка опремљеност</li> <li>• Стручни кадрови</li> <li>• Успостављање комплексне базе података</li> <li>• Финансијска средства</li> </ul>	<ul style="list-style-type: none"> <li>• Искуство</li> <li>• Стручност</li> <li>• Отвореност за сарадњу</li> <li>• Могућност усавања</li> </ul>	<ul style="list-style-type: none"> <li>• Унапређење положаја избеглих и ИРЛ</li> <li>• Интеграција избеглих и ИРЛ</li> <li>• Боља информисаност избеглих и ИРЛ и локалне заједнице</li> </ul>	<ul style="list-style-type: none"> <li>• Спровођење програма КИРС-а и УНХЦР-а, као и разних организација које баве овим питањима</li> <li>• Израда локалног акционог плана</li> <li>• Реализација ЈАП</li> <li>• Развијање програмских активности на основу ЈАП</li> </ul>
		<b>Кључни актери: НВО, укључујући и Удружење избеглих и ИРЛ</b>		
<ul style="list-style-type: none"> <li>• Недостатак простора</li> <li>• Истрајност</li> <li>• Искуство</li> <li>• Стручност</li> <li>• Мотивација</li> </ul>	<ul style="list-style-type: none"> <li>• Адекватан простор за рад</li> <li>• Боља техничка опременост</li> <li>• Волонтери</li> <li>• Стручњаци</li> </ul>	<ul style="list-style-type: none"> <li>• Воља и истрајност</li> <li>• Искуство у раду са циљним групама</li> <li>• Планирање,</li> </ul>	<ul style="list-style-type: none"> <li>• Развој локалне заједнице</li> <li>• Социјална сигурност грађана</li> <li>• Квалитет начина живота</li> </ul>	<ul style="list-style-type: none"> <li>• Успостављање услова за пружаоце услуга социјалне заштите</li> <li>• Организовање</li> </ul>

		<p>писање и управљање пројектима</p> <ul style="list-style-type: none"> <li>• Референце постигнутих резултата</li> </ul>		<p>едукација свих ЗС система социјалне заштите и волонтера</p> <ul style="list-style-type: none"> <li>• Израда иновативних програма социјалне заштите</li> <li>• Праћење конкурса и писање пројеката</li> </ul>
		<p><b>Кључни актери:</b></p> <p><b>Центар за социјални рад</b></p>		
<p>Пружање услуга, мера и облика социјалне заштите и остваривање права</p> <p>Саветодавни рад са свим категоријама корисника</p> <p>Алтернативни облици, мере и услуге социјалне заштите кроз</p>	<ul style="list-style-type: none"> <li>• Алтернативни облици, мере и услуге социјалне заштите</li> <li>• Адекватнија информисаност о правима из области социјалне заштите и сигурности грађана</li> <li>• Ублажавање стања социјалне потребе</li> <li>• Превентивни и саветодавни рад</li> </ul>	<ul style="list-style-type: none"> <li>• Спремност за сарадњу</li> <li>• Партиципација у решавању проблема</li> <li>• Степен мотивисаности корисника за решавање стања социјалне потребе</li> </ul>	<ul style="list-style-type: none"> <li>• Побољшање животних услова</li> <li>• Остваривање права из социјалне заштите</li> <li>• Спречавање могућих ризика и последица</li> <li>• Адекватније функционисање у социјалном окружењу</li> <li>• Стицање и јачања самопоуздања</li> </ul>	<ul style="list-style-type: none"> <li>• Израда и реализација пројеката за примену алтернативних облика, мера и услуга социјалне заштите</li> <li>• Индивидуално и групно информисање о правима из социјалне заштите и сигурности</li> </ul>

<p>пројектне активности Проширена права социјалне заштите</p>	<ul style="list-style-type: none"> <li>• Пружање психосоцијалне подршке</li> <li>• Смањење сиромаштва</li> </ul>			<p>грађана са вишим нивоом транспарентности</p> <ul style="list-style-type: none"> <li>• Давање новчане помоћи и помоћи уaturi</li> <li>• Одржавање трибина, едукација, округлих столова</li> <li>• Индивидуални и групни саветодавни рад</li> <li>• Различита давања и бенефиције-једнократне новчане накнаде, прибор за школу, огрев, животне намирнице, гардеробу и обућу и могућност коришћења бенефиција код плаћања електричне енергије , грејања и сл.</li> </ul>
		<p><b>Кључни актери:</b> <b>Национална служба за запошљавање</b></p>		
<ul style="list-style-type: none"> <li>• Информисање и обавештавање</li> </ul>	<ul style="list-style-type: none"> <li>• Информисање и обавештавање о могућностима и</li> </ul>	<ul style="list-style-type: none"> <li>• Мотивација; стечена знања,вештине и</li> </ul>	<ul style="list-style-type: none"> <li>• Амбиције</li> <li>• Жеља за усавршавањем</li> </ul>	<ul style="list-style-type: none"> <li>• Пружање информација и обавештења</li> </ul>

<p>о могућностима и условима за запошљавање</p> <ul style="list-style-type: none"> <li>• Евидентирање корисника и оглашавања потреба за запошљавање</li> <li>• Утврђивање и остваривање права на новчану накнаду</li> <li>• Каријерно вођење и саветовање за запошљавање</li> <li>• Посредовање у запошљавању</li> <li>• Стручна помоћ послодавцу</li> <li>• Спровођење програма и мера активне политике запошљавања</li> <li>• Издавање радне дозволе странцу и лицу без држављанства</li> <li>• Друга права и обавезе утврђене законом и</li> </ul>	<p>условима за запошљавање</p> <ul style="list-style-type: none"> <li>• Индивидуално и групно саветовање</li> <li>• Стручна помоћ у тражењу посла кроз обуку за активно тражење посла, тренинг самоефикасности и ЈОБ клуба /клуба за тражење посла/</li> <li>• Учесће на сајмовима запошљавања</li> <li>• Посредовање у запошљавању</li> <li>• Стручно оспособљавање и усавршавање приправника, волонтера и практиканата</li> <li>• Суфинансирање последипломских студија</li> <li>• преквалификација и доквалификација</li> <li>• обуке за тржиште рада</li> <li>• обуке за познатог послодавца</li> <li>• информативне и саветодавне услуге кроз обуке из предузетништва и</li> </ul>	<p>искуства;</p> <ul style="list-style-type: none"> <li>• Организованост и спремност за интеграцију;</li> <li>• Сопствено учешће у мерама активне политике запошљавања/љу дски, технички и материјални ресурси/</li> </ul>	<ul style="list-style-type: none"> <li>• Побољшање квалитета живота</li> </ul>	<ul style="list-style-type: none"> <li>• Заказивање и реализовање индивидуалног и групног саветовања</li> <li>• Укључивање у обуку за активно тражење посла,</li> <li>• Обавештавање о одржавању сајмова запошљавања</li> <li>• Помоћ у изради ЦВ-ја, упућивање код послодавца</li> <li>• Информисање</li> </ul>
---	---	--	--	--

другим актима надлежних органа	менторинг ради запошљавања и стварања могућности за самозапошљавање			
		<b>Кључни актери: Локални медији</b>		
<ul style="list-style-type: none"> <li>• Информисање јавности о збивањима у локалној заједници</li> </ul>	<ul style="list-style-type: none"> <li>• Објективно и правовремено информисање о актуелним збивањима</li> <li>• Специјалне емисије посвећене проблемима циљне групе</li> <li>• Адекватна доступност медија</li> </ul>	<ul style="list-style-type: none"> <li>• Интересовање за информисање путем локалних медија</li> <li>• Спремност за сарадњу</li> </ul>	<ul style="list-style-type: none"> <li>• Повећање сензибилитета локалне заједнице</li> <li>• Потреба за интеграцијом са локалном заједницом</li> </ul>	<ul style="list-style-type: none"> <li>• Ангажовање професионалних новинара у локалним медијима</li> <li>• Реализација специјалних емисија уз активно учешће избеглих и ИРЛ</li> <li>• Стварање услова за адекватну доступност локалних медија</li> </ul>

**Повереништво за избегла и ИРЛ града Лесковца** има дугогодишње искуство и знања у овој области и директно се бави решавањем многих питања избеглих и ИРЛ. Повереништву недостаје адекватан простор за рад, кадрови и техничка опрема за реализацију многобројних програма за унапређење положаја избеглих и ИРЛ.

**Центар за социјални рад** има изграђене професионалне капацитете, мултидисциплинарни приступ у раду и мултисекторску сарадњу. Стручни радници Центра за социјални рад су изузетно мотивисани за примену стандардизованих и алтернативних облика, мера и услуга социјалне заштите. Центар за социјални рад је спреман за партнерску сарадњу у оквиру реализације локалног акционог плана за решавање проблема избеглих и интерно расељених лица у Лесковцу, што потврђује активна партиципација представника ове установе, као члана општинске радне групе.

**Национална служба за запошљавање** спроводи мере активне политике запошљавања усмерене ка подстицању запошљавања. Приоритет имају мере активне политике запошљавања којима се стварају услови за запошљавање ризичних категорија незапослених лица у складу са програмом активне политике запошљавања, мере којима се стварају услови за запошљавање одређених категорија незапослених лица и то: корисника новчане накнаде, који дуже чекају на запослење, суфицитарних занимања као и мере којима се подстиче запошљавање лица у градовима у зависности од степена развијености.

**Црвени Крст Лесковац** пружа психосоцијалну подршку члановима породица киднапованих лица за време ратних дејстава деведесетих година. Најсиромашнија избегла и интерно расељена лица укључена су у Програм Народне кухиње. Црвени Крст обезбеђује просторију за рад организације Иницијатива за развој и сарадњу, која пружа бесплатну правну помоћ избеглицима и ИРЛ четвртком од 11-13 часова.

**Образовне институције** кроз своје редовне програмске активности обухватају и пружају могућност избеглим и интерно расељеним лицима да стекну одређено образовање.

**Здравствени центар** пружа услуге примарне и секундарне здравствене заштите. Избегли и ИРЛ оставрују своја права у овој области, као и сви други грађани.

Актери ван локалне заједнице: Комесаријат за избеглице Републике Србије, Министарство рада и социјалне политике, Министарство за Косово и Метохију.

Главни закључци *Анализе заинтересованих страна* су:

- Потенцијална корисничка група је бројна и врло хетерогена по својој структури, потребама интересима и капацитетима. Ово се посебно односи на групу интерно расељених лица. У даљем процесу планирања, биће значајно одабрати приоритетне циљне групе, на које ће се овај Локални план превентивно фокусирати, као на директне кориснике и имати у виду све остале групе као индиректне кориснике.
- Локални актери – локална самоуправа, локалне институције и организације су такође врло бројни и располажу значајним ресурсима, нарочито у области

- Постоји добра сарадња између локалних актера и националних институција, нарочито у обалсти размене информација о циљној групи, о програмима и пројектима подршке и о нормативном оквиру за рад са циљном групом.

### 3.4 АНАЛИЗА ПРОБЛЕМА

Анализа проблема је показала да су **главни проблеми** избеглих и ИРЛ на територији града Лесковца следећи:

- **Становање** – Ово питање је веома значајно како за становнике колективног центра, тако и за породице у приватном смештају. У Колективном центру бораве 3 избегла и 87 ИРЛ лица. У приватном смештају борави велики број избеглих и ИРЛ. Ове породице су вишегенерацијске, њихови чланови имају врло различите и често потпуно конфликтне потребе, што додатно отежава њихов живот у скученом простору. Лоша материјална ситуација као и високе цене закупа станова у Граду Лесковцу условљавају живот вишечланих породица у јако малом простору.
- **Незапосленост** - За Лесковац је карактеристичан раст стопе незапослености, нарочито због власничког реструктурирања - приватизације неких предузећа, као и због проглашавања технолошког вишка у производним предузећима. Истовремено, избегла лица нису показала значајну иницијативу за преквалификацију и/или доквалификацију за дефицитарна занимања.
- **Отежано располагање имовином** - Избегла лица чија је имовина остала у Хрватској и Босни и Херцеговини, као и интерно расељена лица са Косова и Метохије, сусрећу се са проблемима располагања сопственом имовином на тим просторима.
- **Инертност самих избеглих лица и социјална изолација – посебно становника Колективног центра** - Због вишегодишњег живота у Колективном центру и пасивног чекања да се њихови проблеми реше, већина његових становника није спремна за испољавање личне иницијативе у тражењу решења која би унапредила квалитет њиховог живота. У Колективном центру Мотел „Атина“ у Лесковцу живи 90 лица које је неопходно активирати и укључити у друштвену заједницу.



- **Недовољна медијска информисаност о циљној групи** – иако су локални медији веома добро пратили циљну групу током претходних година, указује се потреба са стручним кадром и већим бројем специјализованих емисија о положају и потребама избеглица и ИРЛ

**Најважнији узроци** наведених проблема су:

- Присилно напуштање претходних места пребивалишта;
- Лоша материјална ситуација самих избеглих и ИРЛ, као и домаћег становништва
- Недостатак средстава у буџету Града за решавање егзистенцијалних проблема избеглих и ИРЛ лица
- Дислоциране матичне службе са Косова и Метохије
- Недостатак дела евиденције стажа пензијског осигурања
- Уништене или оштећене матичне књиге током ратних дејстава
- Недовољна заинтересованост медија и неедуковани медијски кадрови за праћење проблема ове циљне групе
- Честа политичка турбуленција
- Пасивност избеглих и ИРЛ лица
- Недостатак материјалних, људских и техничких ресурса

**Кључне последице вишегодишњег нерешавања питања избеглих и интерно расељених лица:**

- Лоши услови становања
- Висока стопа незапослености избеглих и интерно расељених лица
- Отежано остваривање права у свим сферама друштвеног живота
- Лоша информисаност избеглих и ИРЛ о њиховим правима и могућностима остваривања
- Недостатак материјалних и финансијских ресурса за унапређење положаја избеглих и интерно расељених
- Отежан процес интеграције
- Вишегодишњи низак ниво заинтересованости локалне заједнице за проблеме циљне групе

**Општи закључци и препоруке Анализе ситуације**, који представљају основу за даље планирање су:

- Главне снаге локалне заједнице значајне за унапређење положаја избеглих и интерно расељених лица су *људски ресурси* (знање, вештине, мотивација, искуство, позитивна енергија, практична примена већ стеченог знања...) и *добра сарадња* свих значајних актера. Кључне слабости су генерално лоша економска ситуација у локалној заједници и висока стопа незапослености, као и непостојање адекватне базе података избеглих и ИРЛ на основу које би могло прецизно дефинисати потребе

- Постоји изражена спремност и воља локалне самоуправе да заједно са другим локалним актерима предузме организоване мере на унапређењу положаја избеглих и интерно расељених лица.

**Препорука:** Успостављање планске и систематске партнерске сарадње између различитих актера у локалној заједници и сарадње са националним нивоом.

- С обзиром да су избегли и интерно расељени само једна од рањивих група, као и да постоји низ различитих отворена питања и проблема у локалној заједници, а не само питања избеглих и интерно расељених лица, унапређење њиховог положаја мора се посматрати у општем, локалном контексту.

**Препоруке:**

1) систематски приступ, реалистично заснован на капацитетима локалне заједнице и планираној донаторској подршци;

2) усмеравање на кључне проблеме и избор приоритета према унапред утврђеним критеријумима.

- И мајући у виду већ исказани активизам самих избеглих и ИРЛ, потребно је укључити их не само у планирање, већ и у имплементацију Локалног плана.
- С обзиром да унапређење положаја избеглих и ИРЛ у локалној заједници захтева разноврсна средства, веома је значајно део средстава планирати и у локалном буџету и дефинисати позицију за ову намену („Имплементација Локалног плана за унапређење положаја избеглих и интерно расељених лица“).
- У циљу унапређења свести локалне јавности о значају питања унапређења положаја избеглих и интерно расељених лица у Граду Лесковцу, значајно је да се планира систематско медијско информисање локалне јавности о плановима и оствареним резултатима.

## ПОГЛАВЉЕ 4.

### Приоритетне групе избеглих и ИРЛ

**Критеријуми** при избору приоритетних циљних група на које ће се овај Локални план посебно усмерити су следећи:

1. Степен угрожености циљне групе
  1. Ургентност решавања проблема
  2. Бројност потенцијалних корисника
  3. Заинтересованост саме циљне групе за решавање проблема
  4. Надлежност и ресурси локалне заједнице
  5. (Не)обухваћеност групе организованом друштвеном подршком било ког вида

На основу претходних критеријума, одабране су **следеће циљне групе** као оне на које ће се Локални план претежно усмерити:

- а. Становници Колективног центра (КЦ)
- б. Самачка домаћинства
- в. Самохрани родитељи
- г. Вишечлане породице
- д. Радно способни, незапослени избегли и интерно расељени

У оквиру програма који ће се у току примене Локалног плана развијати, користиће се и додатни критеријуми, специфични за сваки програм, како би се омогућило да што већи број особа – потенцијалних корисника учествује под једнаким могућностима.

## **ПОГЛАВЉЕ 5.**

### **ОПШТИ И СПЕЦИФИЧНИ ЦИЉЕВИ**

#### **Општи циљ:**

Унапређене могућности за интеграцију избеглих и интерно расељених лица у локалну заједницу кроз различите програме за унапређење њиховог животног стандарда.

#### **Специфични циљеви:**

1. До краја 2009. год. успостављен локални систем за праћење потреба избеглих и интерно расељених лица у локалној заједници који се континуирано развија и ажурира у току примене Локалног плана (2009-2013).
2. У периоду 2009-2013. година унапређене могућности за запошљавање најмање 75 особа кроз програме доквалификације/преквалификације (на годишњем нивоу, најмање 15 особа).
3. До краја 2009. године изграђено најмање 20 стамбених јединица за социјално становање у заштићеним условима за најмање 16 породица интерно расељених лица.
4. У периоду 2009- 2013. година обезбеђена помоћ у пакетима грађевинског материјала за најмање 25 породица избеглих и ИРЛ лица који су власници започетих, а незавршених објеката на територији Града (годишње, најмање 5 породица).
5. У периоду 2009- 2013. година обезбеђена правна помоћ (правни савети и писање правних аката) за најмање 750 избеглих и интерно расељених лица (годишње, најмање 150 особа) у оквиру Одсека за пружање правне помоћи грађанима

## ПОГЛАВЉЕ 6. Активности-задачи за реализацију ЛПА

Услед сталних миграција избеглих и ИРЛ лица и недостатка стручног кадра, простора и опреме, Градско повереништво за избегла и ИРЛ лица Лесковац не поседује потпуну базу података, на основу које би била направљена тачна анализа стања и проблема избеглих и ИРЛ лица. Да би се урадио веома комплексан посао израде базе података потребно је укључивање локалне самоуправе ангажовањем представника месних заједница на територији града и укључивање Удружења избеглих и ИРЛ лица у Лесковцу ради прикупљања података из упитника о наведеној категорији, као и Градског повереништва за избеглице и ИРЛ лица ради обраде прикупљених података.

**Специфични циљ 1: До краја 2009. год. успостављен локални систем за праћење потреба избеглих и интерно расељених лица у локалној заједници који се континуирано развија и ажурира у току примене Локалног плана (2009-2013).**

Активност	Период реализације (од – до)	Очекивани резултат	Индикатор(и)	Потребни ресурси		Носилац активности и	Партнери
				Буџет лок. самоуп.	Остали извори		
1.1.Обезбеђивање адекватног простора за рад	Фебруар-март 2009.	Обезбеђен простор	Величина радног простора, Функционалност радног простора			Градско веће	
1.2.Обезбеђивање опреме	Фебруар-март 2009.	Обезбеђена опрема	Број и конфигурација рачунара и друге пратеће опреме			Градско веће	
1.3.Формирање тимова при месним заједницама	Март 2009.	Формирани тимови при МЗ од најмање 3 особе у тиму.	Број и структура чланова тима			Повереник за избеглице	
1.4.Едукација кадра	Март 2009.	Едуковано најмање <span style="background-color: yellow;">■</span> тимова	Број и структура едукованих кадрова			Повереник за избеглице	
1.5.Одређивање адекватне методологије за	Март 2009.	Изабрана методологија за	Број и врста техника/алата за прикупљање			КИРС	

прикупљање података		прикупљање података	података				
1.6. Умрежавање постојећих база података различитих организација	Током 2009.	Умрежена база података различитих организација	Број организација/ институција у мрежи			Повереништво за избеглице	
1.7. Укључивање избеглих и ИРП у изради базе података	Током 2009.	Укључена избегла и ИРП лица у изради базе података	Број укључених избеглих и ИРП лица			Удружење избеглих, прогнаних и расељених лица	
1.8. Успостављање формално правног основа Израђивање модела за израду базе података	Април-мај 2009.	Успостављен формално правни основ. Израђен модел за израду базе.	Садржај Одлуке, Структура и свеобухватност модела			Скупштина града	
1.9. Креирање софтвера	Мај 2009.	Креиран софтвер	Употребна вредност софтвера (једноставност примене, могућности претраживања...)			Програмери Градске управе	
1.10. Обезбеђивање финансијских средстава у буџету и донација	Током 2009.	Обезбеђена средства у буџету града и донације	Износ обезбеђених финансијских средстава			Повереништво и локална самоуправа	
1.11. Медијска пропраћеност	Током 2009.	Медијски пропраћене активности	Број медија, емисија, прилога...			медији	
1.12. Ажурирање базе података (квартално, у току сваке године)	2010-2013.	Редовно ажурирана база	Број и структура нових података у бази				
1.13. Мониторинг (праћење) и евалуација (оцењивање)	Континуирано праћење, На крају сваке године, у периоду 2009-2013. (годишње оцењивање) Финално оцењивање на крају 2013.	Прикупљени подаци о процесу реализације о оцењена успешност реализације	Број и врска прикупљених података, Остварени ниво постигнућа				

У периоду од 2009. до 2013. године потребно је реализовати 5 циклуса преквалификације и доквалификације за најмање 75 особа укупно, односно најмање 15 особа годишње, старости од 18 до 45 година у сваком циклусу, у директној сарадњи са Филијалом Националне службе за запошљавање у Лесковац.

<b>Специфични циљ 2: У периоду 2009-2013. година унапређене могућности за запошљавање најмање 75 особа кроз програме доквалификације/преквалификације (на годишњем нивоу, најмање 15 особа).</b>							
Активност	Период реализације (од – до)	Очекивани резултат	Индикатор(и)	Потребни ресурси		Носилац активности	Партнер/и у реализацији
				Буџет лок. самоуп.	Остали извори		
2.1. Идентификовање потреба за одређеним занимањима и израда програма преквалификације (први циклус)	Фебруар-2009 год.	Идентификоване потребе за одређеним занимањима и израђен програм преквалификације	Број и врсте дефицитарних занимања			Локални савет за запошљавање	НСЗ – Филијала Лесковац
2.2. Презентација програма и јавно оглашавање путем медија	Март 2009 год.	Одржане најмање 2 презентације за најмање по 40 потенцијалних корисника. Оглашен програм преко локалних медија у трајању од 15 дана	Број одржаних презентација Број учесника на презентацијама Број и врста медијских оглашавања			Локални савет за запошљавање	НСЗ – Филијала Лесковац, Центар за економику домаћинства, Локална самоуправа, Локални медији
2.3. Израда критеријума за укључивање корисника у програме преквалификације и избор корисника у складу са	Март-април 2009. год	Формирани критеријуми за укључивање корисника у програме преквалификације. Изабрани	Број и врста критеријума, Број изабраних корисника			Локални савет за запошљавање	НСЗ – Филијала Лесковац, Центар за економику домаћинства

критеријумима		корисници за програме преквалификације					
2.4. Припремање распореда обуке	Април 2009. год.	Направљен распоред обуке и кандидата по одговарајућим занимањима	Број кандидата по занимањима, Време реализације обука по занимањима			Радна група Локалног савета за запошљавање Представник Центра за економику домаћинства	
2.5. Реализација I (првог) циклуса обуке	Мај-октобар 2009. год.	Одржане обуке за кориснике програма квалификације. Обуку је успешно завршило најмање 15 полазника.	Број и врста реализованих обука (врста занимања). Број полазника који су успешно завршили обуке у I циклусу			Центар за економику домаћинства, Локални савет за запошљавање	НСЗ Лесковац
2.6. Информисање послодаваца о новим кадровима	Новембар-децембар 2009. год.	Одржани састанци са послодавцима из одговарајућих привредних области	Број послодаваца који су показали спремност да приме на пробни рад особе које су успешно завршиле обуку			Локални савет за запошљавање	НСЗ Лесковац Удружење послодавца/привредника Лесковца, Локални медији
2.7. Идентификовање потреба за одређеним занимањима и израда програма преквалификације (II циклус)	Фебруар-2010. год.	Идентификоване потребе за одређеним занимањима и израђен програм преквалификације	Број и врсте дефицитарних занимања			Локални савет за запошљавање	НСЗ – Филијала Лесковац
2.8. Презентација програма и јавно оглашавање путем медија	Март 2010. год.	Одржане најмање 2 презентације за најмање по 30 потенцијалних корисника. Оглашен	Број одржаних презентација Број учесника на презентацијама Број и врста медијских оглашавања	Сала за презентацију Простор и време у локалним		Локални савет за запошљавање	НСЗ – Филијала Лесковац, Центар за економику домаћинства, Локална



		програм преко локалних медија станица у трајању од 15 дана		медијима			самоуправа, Локални медији
2.9. Избор корисника у складу са критеријумима	Март-април 2010. год	Формирани критеријуми за укључивање корисника у програме преквалификације. Изабрани корисници за програме преквалификације	Број и врста критеријума, Број изабраних корисника	Људски ресурси (радна група) Простор и опрема за рад		Локални савет за запошљавање	НСЗ – Филијала Лесковац, Центар за економику домаћинства
2.10. Припремање распореда обуке	Април 2010. год.	Направљен распоред обуке и кандидата по одговарајућим занимањима	Број кандидата по занимањима, Време реализације обука по занимањима	Људски ресурси – Радна група Локалног савета за запошљавање		Радна група Локалног савета за запошљавање Предстаник Центра за економику домаћинства	
2.11. Реализација другог циклуса обуке	Мај-октобар 2010. год.						
2.12. Информисање послодавца о новим кадровима	Новембар-децембар 2010. год.	Одржани састанци са послодавцима из одговарајућих привредних области	Број послодавца који су показали спремност да приме на пробни рад особе које су успешно завршиле обуку			Локални савет за запошљавање	НСЗ Лесковац Удружење послодавца/привредника Лесковца, Локални медији
2.7. Идентификовање потреба за одређеним занимањима и израда програма преквалификације (II циклус)	Фебруар-2011. год.	Идентификоване потребе за одређеним занимањима и израђен програм преквалификације	Број и врсте дефицитарних занимања			Локални савет за запошљавање	НСЗ – Филијала Лесковац

2.8. Презентација програма и јавно оглашавање путем медија	Март 2011. год.	Одржане најмање 2 презентације за најмање по 30 потенцијалних корисника. Оглашен програм преко локалних медија станица у трајању од 15 дана	Број одржаних презентација Број учесника на презентацијама Број и врста медијских оглашавања	Сала за презентацију Простор и време у локалним медијима		Локални савет за запошљавање	НСЗ – Филијала Лесковац, Центар за економику домаћинства, Локална самоуправа, Локални медији
2.9. Избор корисника у складу са критеријумима	Март-април 2011. год	Формирани критеријуми за укључивање корисника у програме преквалификације. Изабрани корисници за програме преквалификације	Број и врста критеријума, Број изабраних корисника	Људски ресурси (радна група) Простор и опрема за рад		Локални савет за запошљавање	НСЗ – Филијала Лесковац, Центар за економику домаћинства
2.10. Припремање распореда обуке	Април 2011. год.	Направљен распоред обуке и кандидата по одговарајућим занимањима	Број кандидата по занимањима, Време реализације обука по занимањима	Људски ресурси – Радна група Локалног савета за запошљавање		Радна група Локалног савета за запошљавање Предстаник Центра за економику домаћинства	
2.11. Реализација трећег циклуса обуке	Мај-октобар 2011. год.						
2.12. Информисање послодаваца о новим кадровима	Новембар-децембар 2011. год.	Одржани састанци са послодавцима из одговарајућих привредних области	Број послодаваца који су показали спремност да приме на пробни рад особе које су успешно завршиле обуку			Локални савет за запошљавање	НСЗ Лесковац Удружење послодавца/привредника Лесковца, Локални медији
2.13. Идентификација	Фебруар-	Идентификовани	Број и врсте			Локални савет	НСЗ –

ковање потреба за одређеним занимањима и израда програма преквалификације (II циклус)	2012. год.	ане потребе за одређеним занимањима и израђен програм преквалификације	дефицитарних занимања			за запошљавање	Филијала Лесковац
2.14. Презентација програма и јавно оглашавање путем медија	Март 2012. год.	Одржане најмање 2 презентације за најмање по 30 потенцијалних корисника. Оглашен програм преко локалних медија станица у трајању од 15 дана	Број одржаних презентација Број учесника на презентацијама Број и врста медијских оглашавања	Сала за презентацију Простор и време у локалним медијима		Локални савет за запошљавање	НСЗ – Филијала Лесковац, Центар за економику домаћинства, Локална самоуправа, Локални медији
2.15. Избор корисника у складу са критеријумима	Март-април 2012. год	Формирани критеријуми за укључивање корисника у програме преквалификације. Изабрани корисници за програме преквалификације	Број и врста критеријума, Број изабраних корисника	Људски ресурси (радна група) Простор и опрема за рад		Локални савет за запошљавање	НСЗ – Филијала Лесковац, Центар за економику домаћинства
2.16. Припремање распореда обуке	Април 2012. год.	Направљен распоред обуке и кандидата по одговарајућим занимањима	Број кандидата по занимањима, Време реализације обука по занимањима	Људски ресурси – Радна група Локалног савета за запошљавање		Радна група Локалног савета за запошљавање Предстаник Центра за економику домаћинства	
2.17. Реализација четвртог циклуса обуке	Мај-октобар 2012. год.						
2.18. Информисање	Новембар-децембар	Одржани састанци са	Број послодаваца			Локални савет за	НСЗ Лесковац

послодаваца о новим кадровима	2012. год.	послодавцима из одговарајућих привредних области	који су показали спремност да приме на пробни рад особе које су успешно завршиле обуку			запошљавање	Удружење послодаваца/привредника Лесковца, Локални медији
2.19. Идентификовање потреба за одређеним занимањима и израда програма преквалификације (II циклус)	Фебруар-2013. год.	Идентификоване потребе за одређеним занимањима и израђен програм преквалификације	Број и врсте дефицитарних занимања			Локални савет за запошљавање	НСЗ – Филијала Лесковац
2.20. Презентација програма и јавно оглашавање путем медија	Март 2013. год.	Одржане најмање 2 презентације за најмање по 30 потенцијалних корисника. Оглашен програм преко локалних медија станица у трајању од 15 дана	Број одржаних презентација Број учесника на презентацијама Број и врста медијских оглашавања	Сала за презентацију Простор и време у локалним медијима		Локални савет за запошљавање	НСЗ – Филијала Лесковац, Центар за економику домаћинства, Локална самоуправа, Локални медији
2.21. Избор корисника у складу са критеријумима	Март-април 2013. год	Формирани критеријуми за укључивање корисника у програме преквалификације. Изабрани корисници за програме преквалификације	Број и врста критеријума, Број изабраних корисника	Људски ресурси (радна група) Простор и опрема за рад		Локални савет за запошљавање	НСЗ – Филијала Лесковац, Центар за економику домаћинства
2.22. Припремање распореда обуке	Април 2013. год.	Направљен распоред обуке и кандидата по одговарајућим	Број кандидата по занимањима, Време реализације обука по	Људски ресурси – Радна група Локалног савета		Радна група Локалног савета за запошљавање Предстаник Центра за	

		занимањима	занимањима	за запошљавање		економику домаћинства	
2.23. Реализација петог циклуса обуке	Мај-октобар 2013. год.						
2.24. Информисање послодаваца о новим кадровима	Новембар-децембар 2013. год.	Одржани састанци са послодавцима из одговарајућих привредних области	Број послодаваца који су показали спремност да приме на пробни рад особе које су успешно завршиле обуку			Локални савет за запошљавање	НСЗ Лесковац Удружење послодаваца/привредника Лесковца, Локални медији
2.25.. Мониторинг (праћење) и евалуација (оцењивање)	Континуиран о праћење, На крају сваке године, у периоду 2009-2013. (годишње оцењивање) Финално оцењивање на крају 2013.	Прикупљени подаци о процесу реализације о оцењена успешност реализације	Број и врста прикупљених података, Остварени ниво постигнућа			Локални савет за миграције	

Обезбеђивање стамбених ресурса и затварање колективних центара представљају значајан предуслов социјалне интеграције избеглих и ИРЛ лица. Неусловни колективни смештај појачава социјалну изолацију, отежава приступ информацијама, тржишту рада, различитим социјалним институцијама и значајно доприноси развоју и репродукцији културе беде и пасивности.

Један од видова стамбеног збрињавања је и социјално становање у заштићеним условима. Програм је намењен за смештај старих лица, самохраних родитеља и инвалида способних за самостални живот. Карактеристично за овај програм је институција породице домаћина становања, који је такође корисник стамбене јединице са обавезом да се стара о објекту у смислу текућег одржавања, руковања уређајима и опремом, као и пружању помоћи осталим корисницима. Стамбене јединице у изграђеном објекту се по пројекту расподељују у односу **80%** за социјално угрожене породице ИРЛ лица и **20%** за социјално угрожена лица из локалне заједнице.

<b>Специфични циљ 3: До краја 2009. године изградња најмање 20 стамбених јединица за социјално становање у заштићеним условима</b>							
Активност	Период реализације (од – до)	Очекивани резултат	Индикатор(и)	Потребни ресурси		Носилац активности	Партнер/и у реализацији
				Буџет лок. самоуп.	Остали извори		
3.1. Потписивање Меморандума о разумевању	До краја јануара 2009.	Потписан Меморандум	Садржај Меморандума			Градоначелник и УНХЦР	
3.2. Одлука Скупштине града о додели локације за изградњу стамб. зграде	До краја јануара 2009.	Донета Одлука	Површина и положај додељене локације			Скупштина града	
3.3. Потписивање Уговора заинтересованих страна	Фебруар 2009.	Потписан уговор	Број ис труктура заинтересованих страна - потписница			Градоначелник, УНХЦР, Комесаријат за избеглице Републике Србије	
3.4. Израда грађевинског пројекта	Фебруар, март 2009.	Израђен грађевински пројекат	Садржај Пројекта			Дирекција за урбанизам и изградњу	
3.5. Доношење Акта о изградњи	Март 2009.	Донесен Акт о изградњи	Садржај Акта о изградњи			Дирекција за урбанизам и изградњу	
3.6. Формирање комисије за избор извођача радова избор	Друга половина марта 2009.	Формирана комисија	Број и структура чланова Комисије			Скупштина	
3.7. Расписивање и спровођење тендера за избор извођача радова	Друга половина марта 2009.	Расписан и спроведен тендер	Број пријављених натендер, Број пријављених који испињавају услове тендера			Комисија	
3.8. Изградња	Април-септембар 2009.	Израђен објекат	Број и структура станбених јединица			Извођач радова	

3.9.Формирање комисије за доделу станова	Мај 2009.	Формирана комисија	Број и структура чланова Комисије			Скупштина	
3.10.Утврђивање услова и критеријума за одабир корисника	Мај 2009.	Утврђени услови и критеријуми	Број и врста критеријума			Комисија	
3.11.Расписивање и спровођење конкурса	Мај -јун 2009.	Расписан и спроведен конкурс. Одабрани корисници.	Број и структура пријављених кандидата. Број и структура одабраних корисника.			Комисија	
3.12.Потписивање уговора о становању	Септембар 2009.	Потписани уговори	Број потписаних уговора			Градоначелник, УНХЦР и КИРС	
3.13.Подела кључева	11.октобар- Дан града	Подељени станови	Број додељених станова			Градоначелник	
3.14.. Мониторинг (праћење) и евалуација (оцењивање)	Континуирано праћење, Финално оцењивање на крају 2009.	Прикупљени подаци о процесу реализације о оцењена успешност реализације	Број и врста прикупљених података, Остварени ниво постигнућа			Локални савет за миграције	

Следећи вид стамбеног збрињавања је и програм помоћи у виду пакета грађевинског материјала за завршетак започетог објекта. На тај начин обезбеђује се помоћ избеглим и ИРЛ лицима, која су одлучила да сопственим снагама реше своје стамбено питање кроз самоградњу. Могућност за учествовање на конкурсима имала би лица која су започела легалну градњу на сопственом земљишту, а која услед тешке социо-економске ситуације нису у стању да заврше радове и уселе се у објекте. Максимални износ средстава за доделу помоћи у виду пакета грађевинског материјала износио би 3000 еура у динарској противвредности, од чега би 50% било неповратно, а 50% се враћало Буџету града у року од 5 година од доделе средстава.

**Специфични циљ 4:** До краја 2013. године обезбедити помоћ у пакетима грађевинског материјала за годишње најмање 5 породица избеглих и ИРЛ лица који су власници започетих и незавршених објеката на територији града

Активност	Период реализације (од – до)	Очекивани резултат	Индикатор(и)	Потребни ресурси		Носилац активности	Партнер/и у реализацији
				Буџет лок. самоуп.	Остали извори		
4.1.Формирање Радног тела за побољшање услова становања	Фебруар 2009.	Формирано Радно тело	Број и структура чланова Радног тела			Скупштина	
4.2.Укључивање привредника у планирање и реализацију активности	Фебруар 2009.	Укључени привредници	Број и структура укључених привредника			Радно тело	
4.3.Припремање и усвајање финансијског предлога	Март 2009.	Припремљен и усвојен финансијски предлог	Износ финансијских средстава			Радно тело, Скупштина Града	Градско веће
4.4.Организовање локалне медијске кампање	Током трајања активности	Организована медијска кампања	Број емисија, чланака, обавештења			медији	Радно тело
4.5.Дефинисање критеријума и расписивање конкурса	Март-април 2009.	Дефинисани критеријуми, Расписан конкурс	Број и врста критеријума, Број и структура пријављених кандидата			Радно тело, Градска управа	
4.6.Израда базе података о пријављеним кандидатима	Април 2009.	Израђена база података	Број и структура података у бази			Радно тело	
4.7.Избор корисника за доделу грађевинских пакета	Април 2009.	Изабрани корисници	Број и структура изабраних корисника			Радно тело	
4.8.Спровођење тендера за набавку грађевинског материјала	Април-мај 2009.	Расписан тендер, Изабран набављач	Број пријављених на тендер, Број пријављених који			Радно тело	



			испуњавају критеријуме				
4.9.Потписивање уговора са корисницима	Мај 2009.	Потписани уговори	Број и структура корисника с акојима су потписани уговори			Радно тело	
4.10.Подела грађев. пакета корисницима	Јун 2009.	Подељени грађ. пакети	Број подељених грађевинских пакета			Радно тело	
4.11.Праћење уградње грађ. материјала	Јун-септембар 2009.	мониторинг	Извештаји о уградњи			Радно тело	
4.11. Евалуација (оцењивање) програма	Финално оцењивање у децембру 2009.	Прикупљени подаци о процесу реализације, оцењена успешност реализације	Број и врста прикупљених података, Остварени ниво постигнућа			Локални савет за миграције	

Локална интеграција укључује многе правне области: статусна питања; имовинско-правне односе; запошљавање и радно-правне односе; пензијско, здравствено и социјално осигурање и заштиту; образовање и многе друге. Због тога је правни оквир локалне интеграције избеглих и ИРЛ веома комплексан. Правни проблеми појављују се делом и због тога што су постојећи прописи понекад неусклађени и противречни, недоречени или непотпуни. У оквиру Градске управе за опште послове постоји Одсек за пружање правне помоћи, где такође и избеглице и ИРЛ добијају правну помоћ. Циљ је само ефикасније пружање правне помоћи наведеним групама тиме што ће се развити сарадња са организацијама које се баве овом проблематиком и едукацијом на семинарима.

**Специфични циљ 5:** У периоду 2009- 2013. година обезбеђена правна помоћ (правни савети и писање правних аката) за најмање 750 избеглих и интерно расељених лица (годишње, најмање 150 особа) у оквиру Одсека за пружање правне помоћи грађанима.

Активност	Период реализације (од – до)	Очекивани резултат	Индикатор(и)	Потребни ресурси	Носилац активности	Партнер/и у реализацији
-----------	------------------------------	--------------------	--------------	------------------	--------------------	-------------------------

				Буџет лок. самоуп	Остал и извори		
5.1.Упознавање Начелника за опште послове са проблематиком и представника Одсека за пружање правне помоћи	Јануар 2009.	Упознат Начелник и представник Одсека	Садржај Записника са састанка			Представник Повереништва за избеглице и ИРЛ, Начелник ГУ за опште послове	
5.2.Одређивање правника задуженог за пружање правне помоћи избеглим и ИРЛ	Јануар 2009.	Делегиран правник/ци	Број делегираних правника			Начелник ГУ за опште послове	
5.3. Праћење закона и прописа који се тичу правних питања избеглих и ИРЛ и учешће на семинарима за правнике	2009-2013	Успостављен систем континуиранг информисања и едуковања правника за питања избеглих и ИРЛ	Садржај плана информисања (праћења прописа,...), Број и врста обука			Правник	
5.4.Успостављање континуиране сарадње са институцијама и НВО које се баве пружањем правне помоћи избеглим и ИРЛ	2009-2013	Успостављена континуирана сарадња	Број организација са којима се континуирано размењују информације			Правник	Повереништво за избеглице и ИРЛ
5.5.Пружање правне помоћи избеглим и ИРЛ	2009-2013	Пружена бесплатна правна помоћ избеглим и ИРЛ	Број и структура избеглих и ИРЛ којима је пружена бесплатна правна помоћ, Врса правних проблема за које је тражена			Правник	

			помоћ, Врста пружене правне помоћи				
5.6.. Мониторинг (праћење) и евалуација (оцењивање)	Континуира но праћење, Финално оцењивање на крају 2009.	Прикупљени подаци о процесу реализације о оцењена успешност реализације	Број и врста прикупљени х података, Остварени ниво постигнућа			Локални савет за миграције	

## **ПОГЛАВЉЕ 7.**

### **Ресурси/буџет**

У 2009. год. ће почети обухватна и интензивна примена Локалног плана, тако да су из локалног буџета потребна средства у износу од 1.000.000,00 динара, а у 2010. у износу од 1.000.000,00 динара. Детаљан годишњи буџет за сваку следећу годину примене Локалног плана биће урађен на основу разрађених годишњих планова за те године.

Средства за реализацију овог Локалног плана обезбеђиваће се из различитих извора: делом из буџета локалне самоуправе, делом из донаторских буџета, односно помоћу пројеката који ће се развити на основу овог Локалног плана, као и из других доступних извора.

## **ПОГЛАВЉЕ 8.**

### **Аранжмани за примену**

Аранжмани за примену ЛПА у Граду Лесковцу обухватају **локалне структуре** и **различите мере и процедуре** које ће осигурати његово успешно спровођење. У оквиру локалних структура, разликују се:

- 1) **Структуре за управљање процесом примене ЛПА и**
- 2) **Структуре које су оперативне и примењују ЛПА**

**Структуру за управљање процесом примене ЛПА**, након његовог усвајања, представљаће *Локални савет за миграције*, који је учествовао у његовој изради. Локални савет за миграције, као део свог будућег рада, направити *План управљања применом Локалног плана*.

Локални савет за миграције, као управљачка структура има следеће задатке:

- У потпуности одговара за вођење целокупног процеса примене Локалног плана;
- Именује локалне тимове за управљање пројектима који настану као резултат операционализације Локалног плана;
- Обезбеђује приступ и прикупљање свих података и информација у електронској форми од сваког актера-учесника у процесу унапређења положаја избеглих и ИРЛ у локалној заједници;
- Одржава контакте са свим учесницима у реализацији Локалног плана;
- Управља процесом праћења (мониторинга) и оцењивања успешности (евалуације) Локалног плана;
- Одржава контакте са јавношћу и доносиоцима одлука у локалној самоуправи.

**Оперативну структуру** за примену овог Локалног акционог плана чиниће институције, организације и тимови формирану у циљу непосредне реализације плана и пројеката развијених на основу Локалног плана. У складу са Локалним акционим планом, биће реализована подела улога и одговорности међу различитим актерима у локалној заједници-партнерима у реализацији. Сваки актер ће у складу са принципом јавности и транспарентности рада водити одговарајућу евиденцију и документацију и припремати периодичне извештаје о раду. Извештаји ће бити полазна основа за праћење и оцењивање успешности рада.

Оперативна структура за примену Локалног плана има следеће задатке и одговорности:

- Реализација Локалног акционог плана;
- Непосредна комуникација са корисницима/цама услуга које се обезбеђују Локалним планом;
- Редовно достављање извештаја координатору/ки Локалног савета за миграције о свим активностима на спровођењу Локалног плана;
- Учешће у евентуалним обукама за унапређење стручности и компетенција за спровођење задатака Локалног плана;

- Унапређење процеса примене Локалног плана у складу са сугестијама и препорукама управљачке структуре.

Управљачка и оперативна структура ће развити план и механизме међусобне комуникације, пратиће успешност размене информација и ефикасност комуникације у односу на очекиване резултате примене Локалног плана. План комуникације управљачке и оперативне структуре уредиће време и начине размене информација и предузимања одговарајућих акција.

Детаљне годишње планове за наредни период, након 2010. год. припремаће Локални савет за миграције уз активне консултације са оперативним структурама. По потреби, Локални савет за миграције ће формирати и одговарајуће радне тимове. Годишње планове ће усвајати Скупштина Града Лесковца (или други надлежни орган локалне самоуправе).

Механизми праћења, оцењивања успешности примене Локалног плана и доношења евентуалних корективних мера биће дефинисани Планом праћења и оцењивања успешности (планом мониторинга и евалуација).

## ПОГЛАВЉЕ 9. Праћење и оцена успешности

- **Циљ праћења и оцене успешности (мониторинга и евалуације)** ЛПА је да се систематично прикупљају подаци, прати и надгледа процес примене и процењује успех ЛПА ради предлагање евентуалних измена у активностима на основу налаза и оцена.
- **Временски оквир:** Мониторинг (као систематски процес прикупљања података) спроводи се континуирано и дугорочно за период 2009-2013. Евалуација (као анализа података и доношење оцене о успешности) вршиће се периодично - једном годишње и подносиће се извештај Скупштини Града Лесковца. Финална евалуација обавиће се на крају 2013 године.
- **Предмет мониторинга и евалуације:** Мониторинг и евалуација укључују целовито сагледавање испуњења активности - задатака и специфичних циљева.
- **Кључни индикатори утицаја** за праћење и оцењивање успешности примене Локалног плана ће бити следећи:
  - Број нових услуга - локалних мера / програма за избегла и ИРЛ;
  - Обухват избеглих и ИРЛ новим услугама и мерама;
  - Структура корисника/ца услуга и мера / програма;
  - Ниво укључености различитих актера у пружање услуга избеглим и ИРЛ у локалној заједници;
  - Обим финансијских средстава издвојених за услуге избеглим и ИРЛ;
  - Структура финансијских средстава издвојених за услуге избеглим и ИРЛ (буџет локалне самоуправе, донаторска средства, други извори...).

Процесни индикатори су дефинисани у склопу табеле Локалног акционог плана.

- **Методе и технике мониторинга и евалуације:** За успешно обављање мониторинга и евалуације користиће се стандардни сет алата међу којима су: евидентирање корисника, интервјуи са корисницима (упитници, разговори, анкете), анкете, извештавање и др.

Локални савет за миграције ће бити одговоран за праћење и оцењивање успешности рада на примени Локалног плана акције - вршиће мониторинг (М) и евалуацију (Е). Тим за М и Е чине представници/це - стручна лица из локалних институција и организација које се непосредно или посредно баве питањима избеглих и ИРЛ, као и представници/це корисничких група овог Локалног плана. Локални савет за миграције ће својим Планом рада дефинисати начин организовања мониторинга и евалуације Локалног плана.

