

ГРАДСКА ОПШТИНА ОБРЕНОВАЦ

ЛОКАЛНИ АКЦИОНИ ПЛАН ЗА РЕШАВАЊЕ ПИТАЊА ИЗБЕГЛИЦА, ИНТЕРНО РАСЕЉЕНИХ ЛИЦА, ПОВРАТНИКА ПО ОСНОВУ СПОРАЗУМА О РЕАДМИСИЈИ, ТРАЖИОЦА АЗИЛА И МИГРАНАТА У ПОТРЕБИ БЕЗ УТВРЂЕНОГ СТАТУСА У ГРАДСКОЈ ОПШТИНИ ОБРЕНОВАЦ

ЗА ПЕРИОД 2017. – 2021. године

ОБРЕНОВАЦ, фебруар 2017. године

САДРЖАЈ

-Уводна реч председника градске општине Обреновац	- 2
-Сажетак (резиме) Локалног акционог плана	- 5
-Захвалност учесницима/цама у процесу израде ЛАП-а	- 6
Поглавље 1: Општи подаци о градској општини Обреновац	- 8

Поглавље 2: Подаци о избеглицама, интерно расељеним лицима, повратницима тражиоца азила и миграната у потреби без утврђеног статуса у градској општини Обреновац	-16
Поглавље 3: Анализа ситуације и спорна питања избеглица, интерно расељених лица, повратника и тражиоца азила и миграната у потреби без утврђеног статуса	-18
Поглавље 4: Приоритетне циљне групе	-28
Поглавље 5: Општи и специфични циљеви	-28
Поглавље 6: Активности-Задаци за реализацију ЈАП-а	- 29
Поглавље 7: Ресурси	-39
Поглавље 8: Аражман за примену	-39
Поглавље 9: Праћење и оцена успешности	-40

Увод

Уводна реч председника градске општине Обреновац

У Градској општини Обреновац живи, по попису из 2011. године око 72.524 становника, а кроз активности Повереништва за избеглице, интерно расељена лица у градској општини Обреновац на дан 19.06.2016 (према подацима Комесаријата за избеглице и миграције) регистровано је 4.561 избеглица и интерно расељених лица и то 469 избеглица у статусу (са важећом легитимацијом), од чега 4092 интерно-расељених лица (са валидном документацијом) што је нешто мање од 8% укупног броја становника општине.

У градску општину Обреновац враћен је незнатан број повратника по споразуму о реадмисији.

Изградом *Локалног акционог плана* Градска општина Обреновац показала је спремност свих заинтересованих страна за решавање проблема избеглица, интерно расељених лица, повратника, тражиоца азила и миграната у потреби без утврђеног статуса, а нарочито: Комесаријата за избеглице и миграције Републике Србије, представника градске општине : председника градске општине, заменика председника градске општине, чланова Већа, повереника за избеглице, Центра за социјални рад - Одељења Обреновац, Геронтолошког центра Обреновац, невладиних организација, Националне службе за запошљавање-филијале у Обреновцу и представника Полицијске станице Обреновац поред ограничених капацитета и ресурса.

Градска општина Обреновац, истовремено показује пуну спремност за реализацију пројеката и планова, који су представљени у специфичним циљевима Локалног акционог плана. У досадашњим активностима препозната је подршка свих заинтересованих страна за решавање претходно наведених проблема, али и недовољни појединачни капацитети и ресурси. Обједињавањем свих релевантних актера у градској општини, кроз образован Савет за управљање миграцијама на територији градске општине Обреновац, ствара се могућност за координацију и активно праћење проблема, као и за реализацију циљева Локалног акционог плана за решавање питања избеглица, интерно-расељених, повратника по основу споразума о реадмисији, тражиоца азила и миграната у потреби без утврђеног статуса. Коначни циљ, коме се приближавамо кроз овај Локални акциони план, а коме Градска општина Обреновац у свом деловању увек тежи, су једнаке шансе и могућности и једнака права свих грађана и грађанки који живе или су привремено смештени на њеној територији.

Изрази и доношењу *Локалног акционог плана* предходила је чињеница да су избеглице, интерно расељена лица, повратници и тражиоца азила и миграната у потреби без утврђеног статуса, препознати као једна од циљних група којима се бави овај стратешки документ за побољшање квалитета живота на територији градске општине Обреновац.

Доношењем *Локалног акционог плана* за избеглице, интерно расељена лица, повратнике, тражиоце азила и миграната у потреби без утврђеног статуса градска општина Обреновац преузима одговорност за решавање проблема ове изузетно осетљиве групе грађана. Његовим доношењем, односно касније спровођењем и праћењем, градска општина Обреновац имајући у виду свој посебан статус и ограничене надлежности жели да допринесе повећаној интеграцији и смањењу сиромаштва избеглица, интерно расељених лица, повратника, тражиоца азила и миграната у потреби без утврђеног статуса као и пружање више могућности приликом њиховог трајног стамбеног збрињавања и побољшања услова живота (првенствено лица која се налазе у приватном смештају), преквалификације и запошљавања уважавајући њихове потребе и жеље.

ПРЕДСЕДНИК ГРАДСКЕ ОПШТИНЕ

Мирослав Чучковић

Шта подразумева *Локални акциони план* за решавање питања избеглица, интерно расељених лица, повратника, тражиоца азила и миграната у потреби без утврђеног статуса

У овом документу под процесом локалног акционог планирања решавања питања избеглих¹, интерно расељених лица (ИРЛ)², повратника по основу споразума о реадмисији (у даљем тексту: повратници)³ и

¹ Према Конвенцији УН о статусу избеглице (1951), **избеглица** је особа која из основаног страха да ће бити прогоњена због своје расе, националне припадности, припадности одређеној друштвеној групи или због политичког уверења, напустила је своју државу и не може или због поменутог страха не жели да се у њу врати. Појам избеглице је Протоколом из 1967. год. проширен и на особе које су биле изложене ратним страдањима или другим облицима насиља и зато одлучиле или биле принуђене да напусте своју државу. (<http://en.wikipedia.org/wiki/Refugee>)

² **Интерно расељене особе** су оне које су биле присиљене да напусте своје домове, али су остале у границама своје државе. Разлози због којих су били присиљени да напусте своје домове могу бити различити: рат, насиље, угрожавање људских права, политички прогон или природне катастрофе (земљотрес, поплава и сл.). Зато што се налазе у границама своје земље, могућности њихове

тражиоца азила⁴ и миграната у потреби без утврђеног статуса⁵, подразумевамо процес доношења одлука о томе које промене значајне за живот избеглих, интерно расељених лица, повратника и тражиоца азила и миграната у потреби без утврђеног статуса, намеравамо да остваримо у свом локалном окружењу у току предвиђеног временског периода. Тај процес се заснива на идентификовању најбољег начина ангажовања капацитета свих социјалних актера у заједници у планирању и примени плана. Локални акциони план за решавање питања избеглих, интерно расељених лица, повратника тражиоца азила и миграната у потреби без утврђеног статуса посматрамо као резултат процеса планирања или планску одлуку којом су дефинисани основни начини остваривања циљева развоја ове области живота локалне заједнице.

У оквиру овог документа, под избеглим, интерно расељеним лицима и повратницима подразумевају се сва лица која су била изложена присилном напуштању својих домова и расељавању, због рата на простору бивших југословенских република и бомбардовања Косова и Метохије, укључујући и она лица која су у међувремену стекла статус грађана Републике Србије, али и даље имају нерешене егзистенцијалне проблеме настале у току избегличког статуса. Повратници су сви они грађани Србије који су изгубили или нису имали право боравка у земљама ЕУ. Тражиоци азила су лица која су, у складу са важећом законском регулативом, на територији Србије затражила неки од видова међународне заштите на законом прописан начин. Мигранти у потреби без утврђеног статуса су на територију Републике Србије ушли из суседних земаља, а пореклом су из ратом захваћених подручја Блиског Истока и Африке и који остварују своје тренутне потребе у складу са политиком Влада Републике Србије која је 2015. године основала Радну групу за решавање насталих проблема.

Први Локални акциони план за решавање питања избеглица, интерно расељених лица и повратника по основу споразума о реадмисији у градској општини Обреновац, настао је 2010. године као резултат учешћа у пројекту „Подршке институцијама Републике Србије које су надлежне за избеглице, интерно расељена лица и повратнике“, а ажуриран је почетком 2013. године у оквиру пројекта „Јачање капацитета институција РС на пољу миграција“, који је спроводио ИОМ у блиској сарадњи с Комесаријатом за избеглице и миграције, и уз подршку Европске уније, а од краја 2016 године и почетком 2017 године почело је ревидирање постојећег плана који је истекао крајем 2016 и доношење новог са трајањем до 2021 године.

Стратешки оквир пројекта одређен је у складу са политиком и правцима деловања дефинисаним Националном стратегијом за решавање питања избеглица, интерно расељених лица и повратника, и другим националним стратешким документима од значаја за ову област. У циљу координираног рада, овај пројекат узима у обзир постојеће пројекте и капацитете на локалном нивоу, а нарочито оне који су у домену социјалне, економске и стамбене политике.

Креирање и спровођење локалних акционих планова за решавање питања избеглица, интерно расељених лица и повратника тражиоца азила и миграната у потреби без утврђеног статуса овде се третира као део ширег механизма за смањење сиромаштва и социјалне искључености осетљивих друштвених група.

Локални акциони план за решавање питања избеглица, интерно расељених лица и повратника тражиоца азила и миграната у потреби без утврђеног статуса, доноси се на период од 4 године, за период 2017. – 2021. године.

међународне заштите су ограничене. Иако их, за разлику од избеглица, не штити Специјална конвенција УН, и даље их штите национални закони, међународно хуманитарно право и међународни правни акти у области људских права. (http://www.articleword.org/index.php/Displaced_person)

³ Према Споразуму о реадмисији с ЕУ, **повратник** је лице које не испуњава или више не испуњава важеће услове за улазак, боравак или настањење на територији државе чланице ЕУ, уколико је доказано или ако је могуће на основу поднетих *prima facie* доказа веродостојно претпоставити да је то лице држављанин Србије.

⁴ **Тражиоци азила** су лица која су, у складу са важећом законском регулативом, на територији Србије затражила неки од видова међународне заштите на законом прописан начин. У складу са одредбама Закона које се односе на смештај и обезбеђивање основних животних услова за лица која траже азил Влада Републике Србије оснива центре у којима они бораве и у буџету обезбеђује средства за функционисање центара.

⁵ **Мигранти у потреби без утврђеног статуса** су на територију Републике Србије ушли из суседних земаља, а пореклом су из ратом захваћених подручја Блиског Истока и Африке. У складу са појачаним приливом миграната, Влада Републике Србије је 18. јуна 2015. године основала Радну групу за решавање проблема мешовитих миграционих токова коју чине министри пет ресорних министарстава, укључујући представника Комесаријата за избеглице и миграције. Радна група је формирана са задатком да прати, анализира и разматра питања мешовитих миграционих токова. Републици Србији са посебним освртом на проблеме у овој области, даје анализе стања и предлоге мера за решавање уочених проблема и усклађивање ставова надлежних државних органа и других организација и институција које се баве питањем мешовитих миграционих токова.

Процес израде и ажурирања *Локалног акционог плана* за решавање питања избеглица, интерно расељених лица и повратника у ГО Обреновац, заснивао се на интерактивном приступу чије су основне методолошке карактеристике да је:

- Локални-спроведен је у оквиру локалне заједнице и уважава локалне специфичности,
- Партиципативан - укључио је различите битне актере процеса друштвено организоване подршке избеглицама, интерно расељеним лицима, повратницима, тражиоца азила и миграната у потреби без утврђеног статуса
- Утемељен на реалним околностима, расположивим ресурсима и потребама за унапређење положаја истих;
- Прилагођен ситуацији у локалној заједници, актерима и позитивној промени којој се тежи;
- Користи савремене методе планирања и анализе свих важних елемената потребних за доношење одлуке;
- Подстиче одговоран однос различитих друштвених актера у локалној заједници.

За потребе процеса, прикупљања и анализу основних података о положају избеглица, интерно расељених лица и повратника у ГО Обреновац, тражиоца азила и миграната у потреби без утврђеног статуса коришћени су следећи извори: резултат анкете са потенцијалним корисницима/цама (анкета о трајном решењу стамбеног питања и побољшању услова становања, за кориснике у приватном смештају) и састанци са локалним актерима: председником градске општине, члановима Већа, Центром за социјални рад - Одељење Обреновац, Националном службом за запошљавање - Филијала Обреновац, статистички подаци (попис 2011 год.), различити извештаји и документи: подаци Комесаријата за избеглице и миграције Републике Србије, Повереништва за избеглице ГО Обреновац, Црвеног крста, Дома здравља Обреновац, Центра за социјални рад Обреновац, Геронтолошког центра Обреновац, локалних невладиних организација итд. Процес израде Плана спроведен је у периоду децембар 2016 .– фебруар 2017. године. У допуни акционог плана за решавање проблема повратника, коришћени су подаци прикупљени кроз анкету коју је спровео Комесаријат за избеглице и миграције у оквиру пројекта СДЦ, као и подаци ИОМ-а. Допуна ЛАП извршена је током марта 2013. године. Коначно, у ажурирању овог документа коришћени су и подаци анкете коју је КИРС уз помоћ повереништва спровео током јесени и зиме 2016 и 2017. године.

Скупштина градске општине Обреновац, на седници одржаној 24 . фебруара 2017 године под бројем VII-01 број 020-27 , на основу усвојене Стратегије за решавање питања избеглих, интерно расељених лица и локално угроженог становништва на територији градске општине Обреновац под бројем VI-01 бр.020-140 коју је Скупштина градске општине Обреновац усвојила 24.11.2009. год. и члана 24. Статута градске општине Обреновац („Сл.лист града Београда“ бр. 19/14, пречишћен текст 73/14) донела је:

ЛОКАЛНИ АКЦИОНИ ПЛАН ЗА РЕШАВАЊЕ ПИТАЊА ИЗБЕГЛИЦА, ИНТЕРНО РАСЕЉЕНИХ ЛИЦА, ПОВРАТНИКА ПО ОСНОВУ СПОРАЗУМА О РЕАДМИСИЈИ, ТРАЖИОЦА АЗИЛА И МИГРАНАТА У ПОТРЕБИ БЕЗ УТВРЂЕНОГ СТАТУСА У ГРАДСКОЈ ОПШТИНИ ОБРЕНОВАЦ ЗА ПЕРИОД 2017. – 2021. године

Резиме-ЛАП-а

Општи циљ Локалног акционог плана за решавање питања избеглих, интерно расељених лица, повратника, тражиоца азила и миграната у потреби без утврђеног статуса је побољшан социјално-материјални положај именованих, на територији градске општине Обреновац кроз стамбено збрињавање и економско оснаживање.

Специфични циљ 1: У периоду од 2017. до 2021. год., трајно решити стамбено питање за најмање 120 породица избеглих, интерно расељених лица и повратника доделом грантова у грађевинском материјалу за завршетак започете градње или адаптацију неусловног стамбеног простора.

Специфични циљ 2: У периоду од 2017. до 2021. год. трајно решити стамбено питање за најмање 20 породица избеглих, интерно расељених лица и повратника изградњом монтажних кућа.

Специфични циљ 3: У периоду од 2017. до 2021. год., у складу с популационом политиком општине, трајно решити стамбено питање за најмање 50 породица избеглих, интерно расељених лица и повратника откупом домаћинства с окућницом.

Специфични циљ 4: У периоду од 2017. до 2021. год. економски оснажити најмање 40 породица избеглих, интерно расељених и повратника кроз програме доходовних активности.

Специфични циљ 5: У периоду 2017. – 2021. год. стамбено збринути најмање 50 породица избеглих, интерно расељених лица и повратника изградњом објекта за социјално становање у заштићеним условима;

Специфични циљ 6: Стварање услова за јачање толеранције и разумевање потреба тражиоца азила и миграната у потреби без утврђеног статуса у периоду од 2017. до 2021. године кроз активности промоције и јачања толеранције према овим лицима кроз унапређење квалитета живота у градској општини, опремањем дечијих и спортских игралишта, набавку прибора, опреме и опремање простора за едукативне, спортске, културно-уметничке, здравствене и друге услуге, а у чију реализацију ће бити укључена и наведене категорије, миграната (Дефинисане активности су дате за 2017. годину и исте су и за остале године)

Локални план, као свој саставни део има планиране аранжмане за праћење (мониторинг) и оцењивање успешности (евалуацију) активности.

У циљу израде Локалног акционог плана, за решавање питања избеглица, интерно расељених лица, повратника, тражиоца азила и миграната у потреби без утврђеног статуса у градску општину Обреновац, формиран је Савет за миграције који чине представници/це градске општине као носиоца процеса и формалног доносиоца овог документа, укључујући и Повереништво за избеглице, институције система које се на локалном нивоу баве питањима избеглица, интерно расељених и повратника, тражиоца азила и миграната у потреби без утврђеног статуса, невладиних организација које делују у локалној заједници и Комесаријата за избеглице и миграције Републике Србије.

Улога Савета за миграције била је да:

1. Унапреди сопствене капацитете за планирање кроз одговарајуће обуке организоване од стране Комесаријата за избеглице, Данског савета за миграције, ИОМ-а и осталих,
2. Обезбеди потребне податке непосредно од циљних група и социјалних актера у систему подршке избеглицима, интерно расељеним лицима, повратницима, тражиоца азила и миграната у потреби без утврђеног статуса
3. Размењује информације и учествује на састанцима од значаја за процес планирања;
4. Примењује усвојене методе планирања током процеса планирања;
5. Дефинише циљеве, правце развоја и сарађује са различитим релевантним локалним и републичким актерима;
6. Планира праћење и оцењивање успешности примене локалног акционог плана;
7. Ради на писању завршног документа;

Чланове /це Савета за управљање миграцијама на територији градске општине Обреновац формираног решењем Већа бр. VII-02 бр. 020-3/6 од 14. јануара 2017 године, чине председник, заменик и 23 члана и то:

Мирослав Чучковић – председник ГО Обреновац, председник,

Миодраг Митровић - заменик председника ГО Обреновац, заменик председника и чланови:

Ђорђе Комленски – одборник Скупштине ГО Обреновац и народни посланик,

Мирко Вранешевић – председник Скупштине ГО Обреновац,

Милорад Јанковић – заменик председника Скупштине ГО Обреновац,

Радован Манојловић- помоћник Председника градске општине

-Чланови Већа: Предраг Јовановић, Милош Станковић, Александар Богићевић, Александар Пантелић, Драган Младеновић, др Обрад Исаиловић и Милош Станојевић,

др Зорица Васић – епидемиолог Дома здравља Обреновац,

Данило Добричанин, представник ПС Обреновац,

Бранка Веселиновић – социјални радник, Геронтолошки центар Обреновац,

Анђелка Хуљић – директор НСЗ Филијала Обреновац,

Живомир Поповић – секретар Црвеног крста

Оливера Здравковић – начелник Одељења за општу управу ГО Обреновац,

Вера Милевић – повереник за избеглице, саветник у Одељења за општу управу ГО Обреновац,

Дејана Јелић – сарадник за послове јавних набавки у Одељењу за буџет и финансије Управе ГО Обреновац

Радојка Инић – шеф Одсека грађевинске инспекције, самостални саветник у Одељењу за

инспекцијске послове Управе ГО Обреновац

Ненад Инђић извршитељ – млађи саветник у Одељењу за инспекцијске послове управе ГО Обреновац.

Жаклина Црнобрња – шеф Одсека за инвестиције, самостални саветник у Одељењу за привреду и развој Управе градске општине Обреновац, и

Мирослава Арсић- Шеф Одсека за јавне набавке, самостални саветник у Одељењу за буџет и финансије Управе градске општине Обреновац

Захваљујемо свим члановима/ицама Савета за миграције на учешћу у процесу планирања.

Остали актери укључени у сам процес локалног акционог планирања су били представници/це различитих институција, организација и група, укључујући и групе потенцијалних корисника/ца, њиховог удружења на нивоу градске општине, који су повремено учествовали у консултативном процесу. У различитим фазама рада, стручну подршку процесу локалног акционог планирања и израде финалог документа пружили су Комесаријат за избеглице и миграције Републике Србије и Дански савет за избеглице.

Поглавље 1.

ОПШТИ ПОДАЦИ О ОБРЕНОВЦУ

Обреновац је једна од 17 градских општина Града Београда. Градска општина Обреновац се простире на површини од 410 км². Обреновац се налази у посавском региону и припада Посавини. На северу се граничи са београдском општином Чукарица, на западу са општином УБ. На територији градске општине Обреновац налазе се Термоелектране Никола Тесла А и Б које чине основну окосницу развоја градске општине.

Територију обухвата 29 насељених места, и то: Обреновац и Барич као урбана, Рвати, Бело Поље, Забрежје, Звечка као приградска, а Мала Моштаница, Јасенак, Дражевац, Баљевац, Конатице, Пољане, Грабовац, Дрен, Орашац, Љубинић, Вукићевица, Стублине, Велико Поље, Пироман, Бровић, Трстеница, Ратари, Бргулице, Кртинска, Уровци, Скела и Ушће као рурална. Од свих насељених места, Обреновац и Барич су статистички класификовани као урбана, четири као приградска, а остала су рурална.

Према попису становништва из 2002. године градска општина Обреновац је имала 70.975 становника који живе у урбаном насељу, приградском и руралном насељу. Густина насељености је била 173,1. Међутим, с обзиром на висок природни прираштај становника и огроман прилив избеглица, интерно расељених лица и повратника, Обреновац се у последњих 20-ак година, нагло увећао. Према подацима пописа од 2011. године, у Обреновцу је евидентирано 72.524 становника, што предстља незнатан раст. Према незваничном попису из 2011. год. етничка структура градске општине била је следећа: Срби- 67.185, Југословени-99, Црногорци - 200, Хрвати-106, Роми -1574. Према вероисповести, стање је следеће: 67.999- православна вера, 190-исламска, 229-католичка. Према незваничним подацима данас у Обреновцу има знатан број ромске популације, Ашкалија и Египћана (РАЕ популације), који нису уписани у матичне књиге рођених, (неки од њих су започели накнадни упис у децембру 2008 године у акцији накнадног уписа у матичну књигу рођених започетог у организацији УНХЦЕР-а и ПРАКСИС-а).

Табела 1: Најзначајнији статистички показатељи о градској општини Обреновац.

Index пораста становништва	2,1
Број становника- жене	35.723
Број становника -мушкарци	35.801
Број становника –попис 2011 год.	72.524

Густина насељености	180 становника /км ²
Ромско становништво –жене	801
Ромско становништво –мушкарци	773
Ромско становништво- укупно	1574
Број у руралним насељима	47095
Број у урбаним насељима	25429
Просечне зараде -2011 год.	45.779
Број запослених -2011 год.	48.397
Регистрована пољопривредна домаћинства	Око 2870
Предшколске установе- 2011 год.	25
Основне школе 2011 год.	28, 1 специјална, 1 вечерња
Средње школе 2011 год.	3
Популација мушкараца међу запосленима	24.262
Популација жена међу запосленима	24.135
Пољопривредно земљиште од укупне површине	75,1%

НАЈНОВИЈИ ПОДАЦИ ИЗ ОБЛАСТИ ЗАПОШЉАВАЊА У ГРАДСКОЈ ОПШТИНИ ОБРЕНОВАЦ

1. АНАЛИЗА СТАЊА У ОБЛАСТИ ЗАПОШЉАВАЊА

У градској општини Обреновац у припреми је усвајање Локалног акционог плана запошљавања који узима у обзир светску економску кризу и њен негативни утицај на економију и тржиште рада , али уважава и резултате постигнуте реализацијом Програма Владе за ублажавање негативних ефеката светске економске кризе.

Привреда у градској општини Обреновац се дуго заснивала на традиционалној пољопривреди и индустрији (термоенергетика, хемијска и машинска индустрија). Обреновац је моноиндустријска област- енергетски центар и његов економски развој се заснива на гиганту ЈП Термоелектране «Никола Тесла» (ТЕНТ) која послује у саставу ЈП ЕПС. Друго важно предузеће била је «Прва искра» из Барича, великим делом уништена у рату 1999. Ови индустријски гиганти су утицали на: појаву низа проблема из области екологије и «успавани» предузетнички дух.

Током 2015/2016 године део имовине који је припадао ХП «Прва Искра» Барич продат је компанији MEI TA Еигоре доо. На основу меморандума склопљеног са Владом РС ова компанија планира запошљавање око 1400 радника у наредних неколико године..

2. ПОДАЦИ О ЗАПОСЛЕНОСТИ

Незапосленост је један од највећих проблема на територији општине Обреновац. На дан 31.10.2016. евидентирано је 6.365 незапослених, од којих су 3.789 (или 59,5%) жене.

Када је реч о незапосленим особама са инвалидитетом, на територији општине Обреновац на дан 30. новембар 2016. године евидентирано 177 особе са инвалидитетом од којих су 69 жене. Први степен стручне спреме поседује 64 особа са инвалидитетом, 20 поседује II степен, 59 поседују III степен, 28 поседује IV степен, 2 особе поседују V- степен стручне спреме, VI-1 степен стручне спреме и 2 инвалида на евиденцији незапослених поседује VII-1 степен стручне спреме. Опште познато је да су инвалиди категорија која је врло угрожена са аспекта запошљавања. У категорију оних лица која тешко налазе запослење налазе се Роми којих на евиденцији има 213, од којих су 121 жене, при чему убедљиво највећи број њих има I степен стручне спреме што их квалификује за обављање само најједноставнијих послова (комунални, тапетарски, фарбарски и слични послови). Слична ситуација је и са избеглим и интерно расељеним лицима, којих, на евиденцији има укупно 93 од којих 57 жене. Већина поседује само I степен стручне спреме, што има за последицу сличне проблеме као и када је реч о запошљавању Рома. Као и са лицима без школе или са непотпуном основном школом којих, на евиденцији има укупно 365 од којих 207 жене.

Незапослени на евиденцији НСЗ за територију градске општине Обреновац, по циљним групама :

Београд-Обреновац		Стање 30.11.2015.	
		Укупно	Жене
Незапослена лица - укупно		6,701	3,864
Претходно радно искуство	Први пут траже запослење / без радног искуства	2,095	1,370
	Били у радном односу / радно ангажовани	4,606	2,494
Особе са инвалидитетом		172	61
Млади (до 30 година старости)		1,674	885
Дугорочно незапослени		4,392	2,743
Корисници новчане накнаде у случају незапослености		226	88
Технолошки вишкови		578	297
Технолошки вишкови - старији од 55 година		136	44
Самохрани родитељи		251	222
Оба незапослена родитеља		970	464
Интерно расељена лица		101	52
Избеглице		13	6
Корисници новчане социјалне помоћи		40	25
Деца у хранитељским породицама		2	2
Повратници из иностранства по споразуму о реадмисији		0	0
Повратници из затвора		8	2
Роми		190	111
Жртве трговине људима		0	0
Жртве породичног насиља		2	2
Лица без школе или са непотпуном основном школом		369	213
Београд-Обреновац		Стање 30.11.2015.	
		Укупно	Жене
Незапослена лица - укупно		6,701	3,864
Претходно радно искуство	Први пут траже запослење / без радног искуства	2,095	1,370
	Били у радном односу / радно ангажовани	4,606	2,494
Особе са инвалидитетом		172	61
Млади (до 30 година старости)		1,674	885
Дугорочно незапослени		4,392	2,743
Корисници новчане накнаде у случају незапослености		226	88
Технолошки вишкови		578	297
Технолошки вишкови - старији од 55 година		136	44
Самохрани родитељи		251	222
Оба незапослена родитеља		970	464

Интерно расељена лица	101	52
Избеглице	13	6
Корисници новчане социјалне помоћи	40	25
Деца у хранитељским породицама	2	2
Повратници из иностранства по споразуму о реадмисији	0	0
Повратници из затвора	8	2
Роми	190	111
Жртве трговине људима	0	0
Жртве породичног насиља	2	2
Лица без школе или са непотпуном основном школом	369	213

Званични подаци Националне службе за запошљавање на дан 30.11.2015 године.

По Конкурсу за субвенцију доприноса до једне године подељено је око 100 ваучера, закључено је 40 уговора са послодавцима о рефундацији доприноса за 41 корисника ваучера. По тим уговорима је у 2014. години пренето послодавцима 3.606,180 динара.

Према плану ваучери за 2016/2017. годину износе 5.600,000 динара.

Пројекат “Асистенти у настави физичке културе” је започет је у 2013. години, по коме је финансирано ангажовање 7 наставника. У 2013. години је за њихово ангажовање пренето 4.374,172 динара, у 2014. години је настављен њихов рад само до маја, односно до поплаве, па је у 2014. години плаћено 1.566,916 динара.

У 2015. години на овом пројекту је ангажовано 5 асистената за школску 2015/2016. годину, и у 2015. години је планирано за ту намену 1.935,000 динара.

У 2016/2017. години за пројекат „асистенти у настави“ планирано је 2.540,000 динара.

У току 2015. године субвенције доприноса за обавезно социјално осигурање износиле су 1.000,000 динара и за субвенционисање камате за кредите предузетницима планирано је 4.000,000 динара. У оквиру пројекта “Заједно до здравља” у 2015. години ангажовано је 5 лекара и 6 сестара на период од 6 месеци и за ту намену је планирано у 3.480,000 динара.

У 2015. години су била два конкурса за субвенционисање доприноса до једне године и подељено је 107 ваучера, а закључено је укупно 36 уговора са послодавцима о рефундацији доприноса за 44 корисника ваучера. Закључно са 21.12.2015. године послодавцима је пренето 839.564,68 динара. На Конкурс за субвенцију камате на кредите привредницима у 2015. години пријавило се преко 300 привредника, закључено је три уговора са банкама које су биле заинтересоване за кредитирање са Кредит агриколе банком, Банком Интесом и Опортунити банком, плаћено је укупно 5.625,024 динара обрачунате камате за 120 одобрена кредита.

Према званичним подацима, у марту 2015. године било је запослено 13.159 лица, од чега 10.299 у правним лицима (привредна друштва, предузећа, задруге, установе и друге организације), а 2.860 код предузетника. Просечна нето зарада (просечна зарада без пореза и доприноса) по запосленом, у октобру 2015. износила је 54.094 динара.

3. ОДНОС ПОНУДЕ И ТРАЖЊЕ НА ТРЖИШТУ РАДА

Послодавци са територије општине Обреновац исказали су потребу за радницима који поседују додатна знања и вештине, и то:

- Основни ниво информатичке обуке
- Поседовање сертификата (атест за завариваче; сертификат за књиговође, односно пословне секретаре; стручни испит за противпожарну заштиту; испит за ношење ватреног оружја)
- Енглески језик (почетни и виши ниво)

Уколико посматрамо искључиво број пријављених потреба за запошљавањем, које послодавци достављају НСЗ, констатујемо да је највећи број пријављених потреба за запошљавањем, у току 2015 године, регистрован за неквалификованим радницима као и следећим занимањима: III и IV степена - продавац, портир, шивач конфекције/текстила, економски техничар, електромонтер инсталација и машина, монтер-инсталатер, комерцијални техничар, бравар, техничар производње каблова и проводника, машински техничар-контролор квалитета, кувар, а у VII-1 степену за занимање дипломирани економиста.

Међутим, ови подаци нису довољни, уколико желимо да говоримо о томе који профили имају највеће шансе да се запосле на отвореном тржишту рада, с обзиром да морамо посматрати и број пријављених лица на евиденцији НСЗ конкретних профила.

Уколико посматрамо број пријављених потреба и број пријављених лица конкретних образовних профила/звања, можемо рећи да најлакше, односно најбрже долазе до посла (имају највеће шансе за запошљавање на тржишту) - високообразовани профили из следећих области: инжењери електротехнике, ИТ стручњаци, инжењери електронике, машинства и грађевине са одговарајућим лиценцама, математичари, физичари, наставници/професори страних језика, лекари с одговарајућим специјализацијама (анестезиолози, кардиолози, педијатри, офталмолози, гинеколози...), дипломирани фармацеути, биохемичари, стручњаци за финансије – рачуновође.

Када су у питању профили нижег нивоа образовања, најлакше долазе до посла оператери на CNC машинама, заваривачи, аутоотроничари/мехатроничари, књиговође, рачуновође, занимања у области неге старих и здравствене неговатељице, медицинске сестре (специјалиста инструментирања) и козметичари, кувари, електротехничари: електронике, рачунара, рачунарских мрежа и телекомуникација, техничари мехатронике, техничари за биотехнологију, техничари за компјутерско управљање, радници на обезбеђењу – техничари обезбеђења, тесари, зидари, армирачи.

С друге стране, најтеже долазе до посла профили у којима постоји далеко већи број лица на евиденцији НСЗ, него што је број регистрованих слободних радних места (изразита суфицитарност): лица без занимања и стручне спреме, помоћни женски фризер, помоћни дактилограф, дактилограф, кројач, металостругар, аутоелектричар, аутолимар, аутомеханичар, сервисни машински техничар, хемијско-технолошки техничар, пољопривредни техничар, техничар високоградње и нискоградње, архитектонски техничар, инокоресподент, културолошки техничар, матурант гимназије, наставник разредне наставе.

Индивидуалну пољопривреду, у највећем делу, карактерише старо становништво, без довољно капитала и радне снаге, као и традиционални начин бављења пољопривредом. Регистровано је око 2870 пољопривредних газдинстава (РПГ). Упркос чињеници да се многи баве пољопривредом на екстензиван начин, ипак постоје значајни потенцијали за савремено бављење пољопривредном производњом са пратећим услужним делатностима, за шта је, између осталог, неопходно знање и стручна подршка. У структури земљишта, пољопривредно земљиште чини око 76% укупних површина, тако да је, уз општину Земун, општина Обреновац општина са највећим пољопривредним и ораничним површинама на нивоу града Београда. Овome треба додати и податак да је укупна пољопривредна површина у последњих десетак година смањена за више од 1.000 ха. Наведени подаци говоре да сектор МСПП није довољно развијен, те да су ограничени његови потенцијали у погледу новог запошљавања. Томе доприноси и актуелна светска економска криза. Све то има додатни неповољан утицај на

могућност решавања проблема незапослености на територији општине Обреновац. Претпоставка је да би додатне стимулативне мере дале одређени импулс сектору МСПП, што би резултирало отварањем нових радних места. Сличан закључак се намеће и када је реч о пољопривреди.

Градска општина Обреновац је, у демографском смислу, густо насељена у урбаном делу и има око 19% малих приватних предузећа, а слабије насељена у руралном делу где се становништво бави пољопривредом. У целој градској општини преко 80% становништва запослено је у предузећима и установама. Рурални део је пољопривредни, погодан за сточарство, ратарство, пластеничку производњу и у руралном подручју се налази највећи део од укупно 2.658 ха обрадивог земљишта. Највећи део обрадивог пољопривредног земљишта је у приватном власништву. У појединим руралним насељима налазе се плантаже јабука (Ушће) и друге пољопривредне културе у појединим руралним насељима власништво над пољопривредним земљиштем је у поседу „АД Драган Марковић“.

Градску општину Обреновац је дана 16.05.2014. године услед дуготрајних падавина, налетом енормне количине воде из река Колубаре, Тамнаве, Пештана, канала Купинац и других унутрашњих и спољашњих вода задесила незапамћена, катастрофална поплава.

Поплавом је захваћено целокупно градско подручје градске општине Обреновац II МЗ Обреновац, III МЗ Обреновац, МЗ Дудови, МЗ Рвати, МЗ Забрeжје, МЗ Бело Поље и делови сеоских насеља Велико Поље, Пољане, Стублине, Пироман, Бровић, Звечка, Скела, Ратари, Барич, Мала Моштаница, Дражевац, Конатице, Кртинска, Уровци, Грабовац и Дрен.

Ниво воде поплавлених подручја кретао се у просеку од 2-7 m, а вода је оштетила или уништила многобројна непокретна и покретна материјална и културна добра у јавној и приватној својини и животну средину Обреновца, а пре свега многобројне индивидуалне стамбене објекте (око 3.000 од чега преко 100 порушених) и пољопривредна домаћинства (преко 4000), приземне делове, подрумске и гаражне просторе колективних стамбених зграда (преко 1.200 станова и преко 400 заједничких делова стамбених зграда), пословне објекте (преко 1.000), укупну путну и комуналну инфраструктуру, моторна возила (око 3.000) и друга добра.

Градској општини Обреновац солидарност и хуманост у евакуацији и спасавању становника Обреновца, као и отклањању последица ове елементарне непогоде Обреновцу пружиле домаће и иностране спасилачке екипе (из Русије, Чешке, Италије, Немачке, Словеније, Аустрије и земаља из региона), грађани, волонтери из целе Србије и региона, Војска и Полиција Србије, јавно комунална предузећа Обреновца, града Београда и других градова и општина из Србије, друга правна лица и предузетници, на чему је градска општина Обреновац у име својих грађана веома захвална.

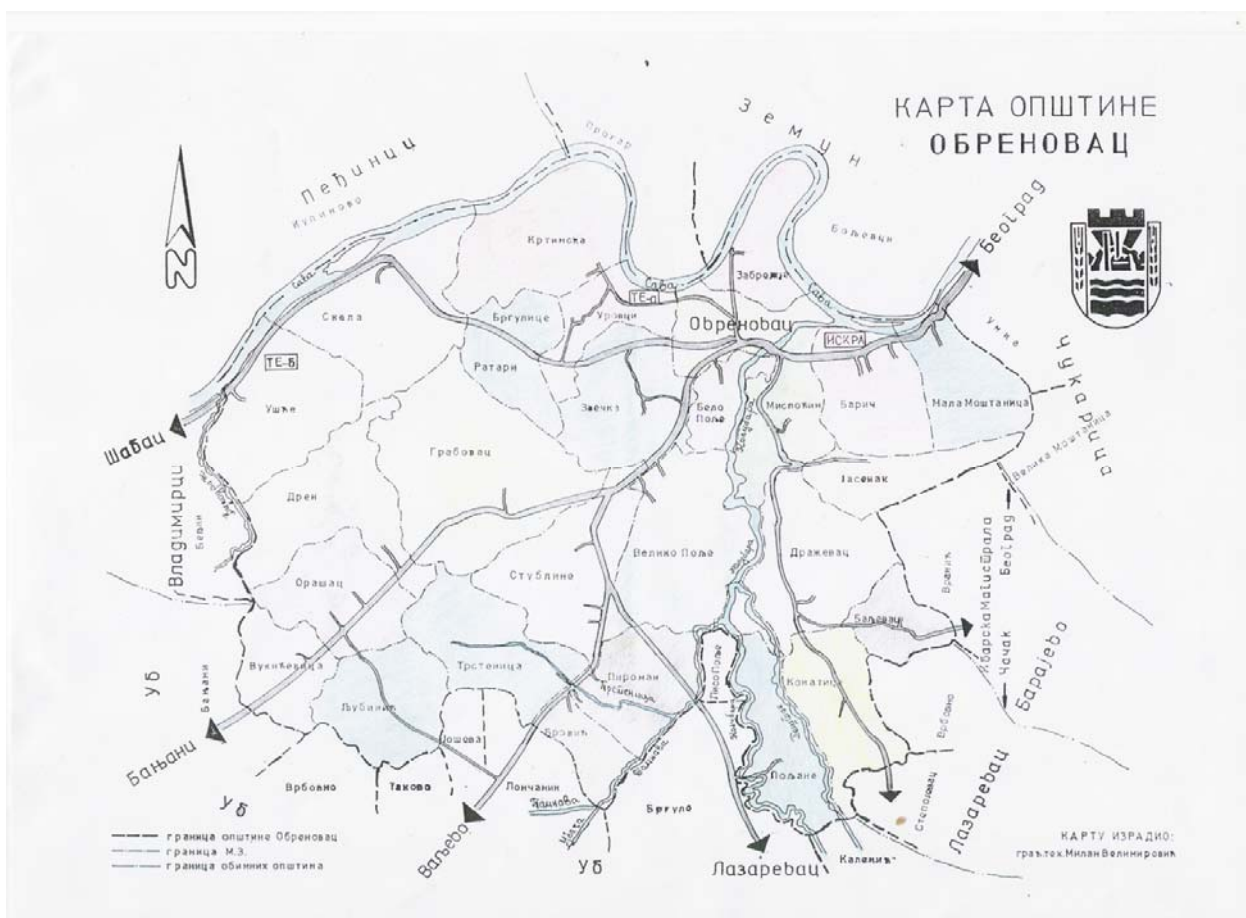
Спортско културни центар Обреновац је током поплаве претрпео огромне штете, али је од стране града и из донација обновљен, стављен у функцију и има 3.500 места намењен за спортове: рукомет, одбојку, кошарку, карате, тенис, бокс и џудо, два олимпијска базена (отворени и затворени) и дечији, са 500 места за гледаоце, канцеларије спортског и фудбалског савеза, просторије за спортског лекара. Усклопу Спортског културног Центра функционише велика вишенаменска позоришна сала за реализацију сценских наступа (музика, игра, позорориште, биоскоп и сл.) и мала сала са 120 места за сценско позоришна догађања и трибине, клуб за младе где се одржавају различита окупљања и радионице.

Соколски дом је такође претрпео огромне штете од поплаве, али је саниран доведен у предходну намену и обновљена је сала од 220 места за одржавање концерата, 3 учионице за музичку школу, просторије за пробе и смештај костима и опреме.

Туризам представља велики потенцијал градске општине, али за сада нису искоришћени сви капацитети. Најпознатије обреновачко излетиште на Сави „Забран“ у последње време развија разноврсне садржаје, а све посећенија је и манифестација Обреновачко лето.

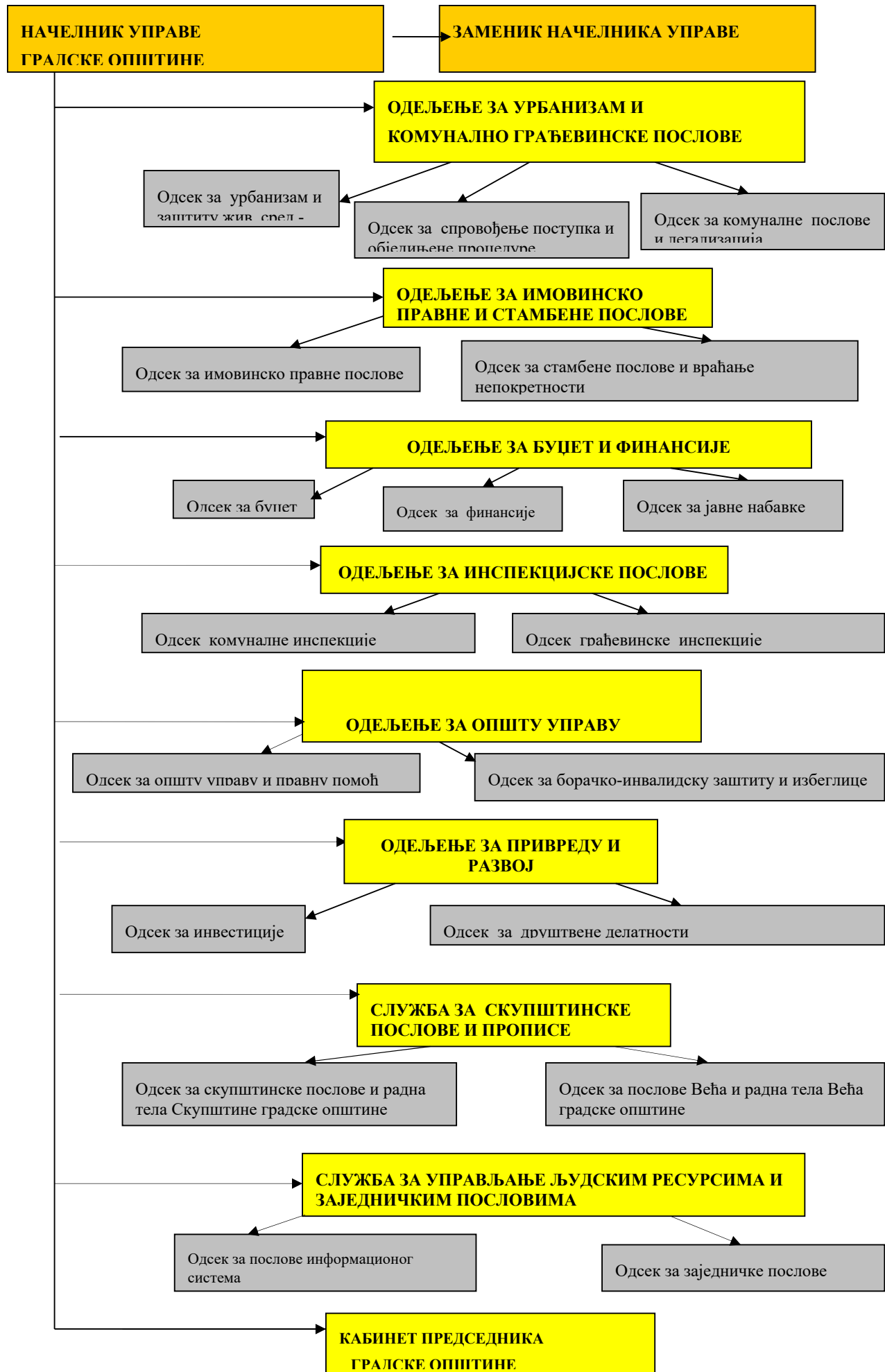
У последњих неколико година ради се на откривању и презентовању археолошког налазишта које ће у перспективи бити главни туристички и културни бисер Обреновца.

Карта градске општине Обреновац:



Организациону структуру општине Обреновац чине: Председник Скупштине, заменик председника скупштине, Секретар Скупштине и 55 одборника председник градске општине, 2 помоћника и 11 чланова Већа.

Систематизација ГО Обреновац по одељењима и одсесима је законским актима одређена и она изгледа на следећи начин:



Поглавље 2.

ПОДАЦИ О ИЗБЕГЛИМ, ИНТЕРНО РАСЕЉЕНИМ ЛИЦИМА И ПОВРАТНИЦИМА, ТРАЖИОЦИМА АЗИЛА И МИГРАНТИМА У ПОТРЕБИ БЕЗ УТВРЂЕНОГ СТАТУСА У ГРАДСКУ ОПШТИНУ ОБРЕНОВАЦ

Према попису становништва из 2011. год. на територији градске општине Обреновац, укупан број избеглица и ИРЛ био је 5.856. Према подацима Повереништва за избеглице, укупан број избеглих лица из Босне и Херцеговине и Хрватске био је око 1.622. Према истом извору, број интерно расељених лица са Косова и Метохије био је око 4.234. Према подацима Комесаријата за избеглице и миграције Републике Србије, број избеглица у градској општини је 1.131⁶, а интерно расељених лица 4.508 што је укупно избеглица и интерно расељених лица 5.944 лица, што чини 8,20% у укупном броју становника. Према подацима Комесаријата за избеглице и миграције- Београд, у општини Обреновац на дан 19.06.2016 регистровано је 4.561 избеглица и интерно расељених лица и то 469 избеглица у статусу (са важећом легитимацијом), од чега 4092 интерно – расељених лица (са валидном документацијом).

Табела 2. приказује структуру избеглица и интерно расељених лица према старости, полу, образовању и радном статусу. Запажа се да је преко 1.000 особа старијих од 65 година, да је преко 1.000 особа без квалификације (без школе, непотпуна основна и основна школа). Оваква структура је врло неповољна и захтева систематски приступ градске општине и националних институција у решавању питања избеглица и интерно расељених лица у Обреновцу.

Табела 2

Старосна структура	Интерно расељена лица	Избегла лица
0-6	29	13
7-14	466	88
15-18	406	102
19-65	2702	969
Преко 65 год.	631	450

Полна структура	Интерно расељена лица	Избегла лица
М	2182	774
Ж	2052	848

Образовање	Интерно расељена лица	Избегла лица
Без школе	1532	307
Непотпуна основна школа	0	200
Основна школа	271	368
Средња школа	890	666

⁶ Подаци Комесаријата за избеглице и миграције, на дан 01. јул 2012. године, <http://kirs.gov.rs/docs/statistika/statistika%20izb%20i%20ras%20lica%20u%20Srbiji%2020120701.pdf>

Виша школа	1178	52
------------	------	----

Радни однос	Интерно расељена лица	Избегла лица
Студент-ученик	1056	248
Запослен	914	150
Повремено запослен	1058	21
Пензионисан	234	226
Незапослен	477	876

На територији градске општине Обреновац избеглице, интерно расељена лица и повратници користе следеће врсте стамбеног смештаја:

1. смештај у насељу „Сава“, од 1998. год. у власништву Р. Србије; (КИРС)
2. Смештај у Обреновцу – зграда коју је изградио Хелп за расељавање Колективног центра од 2007. године, власништво Р. Србије;
3. приватни смештај код рођака и пријатеља ;
4. приватни смештај у изнајмљеној кући или стану;
5. сопствени смештај у кући или стану.

Колективни центар је затворен дана 20.08.2011. године, напорима Комесаријата, општине, повереништва и донатора.

Проблемима избеглица, интерно расељених лица и повратника, тражиоца азила и миграната у потреби без утврђеног статуса на територији градске општине Обреновац активно се бави Повереништво за избеглице, Веће градске општине Обреновац (сарадња са невладиним организацијама у образовању која обухвата популацију избеглица, интерно расељених лица и повратника), Центар за социјални рад – Одељење у Обреновцу, општински Црвени крст, Геронтолошки центар – одељење у Обреновцу, Дом здравља у Обреновцу и др. У градској општини Обреновац образован је Савет за управљање миграцијама на територији градске општине Обреновац Решењем Већа градске општине Обреновац VII-02 број 020-3/6 од 14.01.2017. године. Од јула 2009. године на снази је Стратегија за решавање питања избеглица, интерно расељених лица и локално угроженог становништва коју је Веће, а затим и Скупштина градске општине Обреновац усвојила на седници одржаној 24.11.2009. године.

У великој мери, због свог стратешког и геополитичког положаја, Западни Балкан је постао битна тачка на једној од главних миграторних рута на путу ка ЕУ. Током 2015. године, државну границу Србије прешло је више од пола милиона миграната са Блиског Истока, Азије и Африке, готово тридесет пута више у односу на целу 2014. годину. Чињеница да је од тог броја укупно поднето мање од 600 захтева за азил, говори да жељена дестинација миграната није Србија, већ државе чланице Европске уније. Овакав развој ситуације ствара притисак на институције које се баве управљањем миграцијама како у организационом тако и у финансијском погледу јер управљање миграцијама представља комплексан процес који захтева планско и организовано поступање, као и координисан приступ и континуирану сарадњу свих релевантних органа. Одређен број тражиоца азила и/или миграната у потреби без утврђеног статуса присутан је на територији града Београда свакодневно, од почетка мигрантске кризе.

Од 19.01.2017 године у просторијама бивше Касарне Обреновац су смештена 223 миграната у потреби без утврђеног статуса, да би дана 09.02. 2016 године износио 634 од чега су око половина малолетници.

Поглавље 3.

АНАЛИЗА СИТУАЦИЈЕ И ЗАКЉУЧЦИ

Анализа контекста радног окружења је обухватила четири врсте квалитативних анализа: анализа или преглед документације о ширем радном окружењу, анализа стања (СВОТ), анализа заинтересованих страна и анализа проблема.

Анализа односно преглед документације о радном окружењу обухватила је неколико кључних националних стратешких докумената релевантних за ову област, актуелни законски оквир који регулише питања избеглица у Републици Србији као и реализоване пројекте за ову област, актуелни законски оквир који регулише питања избеглица, интерно расељених лица и повратника у Р.Србији као и реализоване пројекте и програме намењене избеглицама и ИРЛ у градској општини Обреновац.

Национални стратешки документи од значаја за питања избеглих, интерно расељених лица и повратника су:

Преглед документације обухватио је неколико кључних међународних, националних и градских стратешких докумената релевантних за ову област као и актуелни законски оквир који регулише питања избеглих лица у Републици Србији и то:

- Конвенција УН о статусу избеглице (1951);
- Женевске конвенције које регулишу рад Црвеног крста (1949);
- Сарајевска декларација (2005.)
- Закон о избеглицама (1992, измене и допуне 2010.)
- Закон о управљању миграцијама (2012.)
- Закон о Црвеном крсту (2005).
- Уредба о ближим условима и мерилима за утврђивање реда првенства за решавање стамбених потреба избеглица (за сваку годину у периоду 2016.-2020. године)
- Стратегија за решавање питања избеглих и интерно расељених лица (2014-2020)
- Стратегија запошљавања (2011-2020.), која се односи на укључивање избегличке и расељеничке популације у систем друштвеног привређивања.
- Стратегија реинтеграције повратника по основу Споразума о реадмисији (2009)
- Стратегија за смањење сиромаштва (2003);
- Стратегија одрживог развоја (2008);
- Стратегија привредног развоја Републике Србије 2006-2012;
- Стратегија регионалног развоја 2007-2012;
- Стратегија развоја социјалне заштите (2005);
- Национални план акције за децу (2004);
- План реаговања у случају повећаног прилива миграната са проценом потреба (2015. година)

Актуелни законски оквир за питања избеглица је Закон о избеглицама. С обзиром на уочену потребу да тај закон боље прати актуелне потребе и питања избеглица, сачињен је Предлог Закона о изменама и допунама Закона о избеглицама, који је усвојен у марту 2010. године. Уз то, 8. новембра 2012. године, усвојен је Закон о управљању миграцијама који на свеобухватан начин уређује питање

управљања миграцијама.

Скупштина градске општине Обреновац је на седници 24.11.2009. године усвојила Стратегију за решавање питања избеглица, интерно расељених лица и локално угроженог становништва на територији градске општине Обреновац као одговор и обавезу након ступања на снагу Закона о социјалном становању и као шири оквир доношења Локалног акционог плана за подручје ГО Обреновац.

Програми и пројекти за избеглице и интерно расељена лица који су до сада реализовани у градској општини Обреновац су представљени у Табели 3.

Табела 3: Програми и пројекти за избеглице и интерно расељена лица који су до сада реализовани у градској општини Обреновац

ГОДИНА	НАЗИВ ОРГАНИЗАЦИЈЕ	УЛОГА	АКТИВНОСТИ	ПАРТНЕРИ
1998.	КИРС	Партнер	Куповина станова за избеглице	КИРС
2005.	УНХЦР ИНТЕРСОС	Партнер	Делимична изградња(грађевински грантови)	УНХЦР ИНТЕРСОС
2005.	УНХЦР ХЕЛП ОПШТИНА	Партнер	Изградња стан. за расељавање Колектив. центра	УНХЦР ХЕЛП ОПШТИНА
2006.	УНХЦР ИНТЕРСОС	Партнер	Пилот пројекат изград.2 монтажне куће (РФН)	УНХЦР ИНТЕРСОС
2007.	УНХЦР ВИЗИЈА	Партнер	Додела пољопривредних грантова	УНХЦР ВИЗИЈА
2010.	УНХЦЕР КИРС ОПШТИНА	Реализовано по Лап-у од 2010. до 2013. Партнер	Куповина куће са окућницом (1)	УНХЦЕР КИРС ОПШТИНА
2010.	УНХЦЕР КИРС ОПШТИНА	Партнер	Додела пољопривредних грантова (7)	УНХЦЕР КИРС ОПШТИНА
	КИРС ОПШТИНА	Партнер	Делимична изградња-грађевински	КИРС ОПШТИНА

2010.			грантови (8)	
2011.	КИРС ОПШТИНА	Партнер	Додела пољопривредних грантова (5)	КИРС ОПШТИНА
2011.	ИНТЕРСОС	Партнер	Куповина куће са окућницом (3)	ИТЕРСОС
2012.	КИРС ОПШТИНА	Партнер	Делимична изградња- грађевински грантови (12)	КИРС ОПШТИНА
2014.	КИРС ОПШТИНА	Партнер	Куповина куће са окућницом (5)	КИРС ОПШТИНА
2014.	КИРС ОПШТИНА	Партнер	Делимична изградња- грађевински грантови (17)	КИРС ОПШТИНА

У циљу спровођења Регионалног стамбеног програма 24.априла 2012 године одржана је у Сарајеву донаторска конференција на којој је прикупљено 300 милиона евра за решавање стамбеног проблема најугроженијих избеглица у региону. У циљу припреме пројекта у Републици Србији, спроведено је евидентирање стамбених потреба најугроженијих и утврђено да 13.486 избегличких породица нема решено стамбено питање.

Потребе по анкетама потреба и попуњеним упитницима у Повереништву градске општине Обреновац за добијање грађевинског материјала, сеоских кућа, доходовних активности :

Потребно (грађевински материјал, сеоске куће, доходовне активности)	Корисници (избеглице, ИРЛ, повратници)	Потребан број пакета (не рачунајући кориснике који су у реализацији по уговорима Регионалног стамбеног програма)
Грађевински материјал	избеглице	33
	ИРЛ	15
Сеоске куће	избеглице	19
	ИРЛ	10
Доходовне	избеглице	10
	ИРЛ	15
Станови у закуп	избеглице	23
	ИРЛ	5
Станови социјално стан.	избеглице	10
	ИРЛ	5
Монтажне куће	Избеглице	10
	ИРЛ	5

Најважнији закључци ове анализе су:

- Национална стратегија за решавање питања избеглих, интерно расељених лица и повратника (2002. и ревизија марта 2011.) дефинише основне правце деловања – обезбеђивање услова за повратак и обезбеђивање услова за локалну интеграцију, што је потпуно у складу са међународно прихваћеним циљевима за решавање положаја ове групе грађана.
- Национална стратегија за управљање миграцијама (2009.) дефинише планско и организовано управљање миграцијама праћењем спољних и унутрашњих миграционих кретања и спровођење активности које ће довести до подстицања регуларних и сузбијања нерегуларних миграција, као и решавање проблема избеглица и интерно расељених лица, ефикасни и ефективни прихват и одржива социо-економска реинтеграција повратника – грађана Републике Србије по основу споразума о реадмисији.
- Национална стратегија реинтеграције повратника по споразуму о реадмисији (2009.) утврђује приоритетне области, као што су: издавање личних докумената, решавање питања смештаја, стварање могућности за запошљавање и остваривање других права, као што су право на здравствену заштиту, образовање, социјалну и породично-правну заштиту, итд. Одсуство координације и размене информација о повратницима представља озбиљну сметњу у регистрацији лица која се враћају по основу реадмисије, утврђивању њихових потреба и пружању адекватне заштите ради њиховог укључивања у нову средину.
- Остале наведене националне стратегије пружају основу и дају смернице за развијање мера и акција у области локалне интеграције избеглих, интерно расељених лица и повратника којима се може допринети унапређењу њиховог животног стандарда и укупног друштвеног положаја
- Градска општина Обреновац има усвојену Стратегију за решавање питања избеглих, интерно расељених лица и локално угроженог становништва на територији градске општине Обреновац бр. VI-01 бр.020-140 коју је Скупштина градске општине Обреновац усвојила 24.11.2009. год. а усклађена је са националном стратегијом, Законом о становању, Законом о избеглицама, Законом о социјалном становању и другим стратешким документима у овој области што ће значити систематско и организовано приступање проблемима ове јако осетљиве и рањиве групе грађана, од стране локалне самоуправе и представљала је оквир за доношење локалног акционог плана на период 2010.-2013. године, Локалног акционог плана на период 2013.-2016. године и Локалног акционог плана на период 2016.-2021. године
- Популациона политика и заустављање тренда смањења броја руралног становништва проузроковала је потребу да градска општина Обреновац у новембру 2009. године донесе Стратегију за решавање питања избеглица, интерно расељених лица и локално угроженог становништва. По информацијама добијеним од председника месних заједница Обреновац и Одсека за развој пољопривреде градске општине Обреновац, 27 сеоских домаћинстава се у периоду од 2005. године до данас угасило и то углавном у рубном подручју општине и то у селима: Дрен, Дражевац, Баљевац, Конатице, Трстеница и друга.
- Увидом у ситуацију да се смањује број сеоских домаћинстава (гасе се старачка домаћинства) у интересу је градске општине Обреновац, да усвојеном популационом политиком тај неповољни тренд заустави и да сваке године изабере, од претходно одобрених средстава, најугроженије породице избеглих, интерно-расељених и повратника које су заинтересоване за решавање стамбеног питања куповином сеоског домаћинства са окућницом и исто им додели, затим Комесаријату упутити писани захтев са предлогом за ослобођање изабраних корисника од обавезе враћања дела уложених средстава.
- Крајем 2012. године градска општина Обреновац је за 53 породице пољопривредних произвођача (од којих један број избегличких породица и породица ИРЛ) доделила бесповратну помоћ за куповину и постављање пластеника у вредности од 150.000 динара појединачно, а у марту 2013. године председник градске општине Обреновац потписао је уговор о бесплатном пласману робе на градској Велетржници на Новом Београду као подстицај пољопривредним произвођачима са територије градске општине за повећање пољопривредне производње и продају пољопривредних производа.
- Анализа стања (SWOT) у локалној заједници по питањима унапређења положаја избеглица, интерно расељених лица, повратника,
- извршена је кроз идентификовање досадашњих активности и резултата у овом домену и сагледавање позитивних капацитета и слабости локалне заједнице, као и могућности и препреке са којима се суочава у свом радном окружењу.

SWOT Анализа:

Снаге

- Стручан кадар у различитим институцијама
- Политичка воља локалне самоуправе
- Састав радне групе
- Повезаност свих релевантних институција
- Близина града
- Величина општине
- Индустријска зона
- Развијеност пољопривреде
- Добра прихваћеност избеглица, ИРЛ и повратника у градској општини
- Добра сарадња са Месним заједницама
- Географски положај општине

Могућности

- Нови Статут града Београда од 2014 г.
- Процес децентрализације
- Усвајање ЛАП-а
- Изградња блока 3 на ТЕНТ-у
- Могућност школовања
- Могућност изградње социјалних станова
- Процеси интеграције са ЕУ
- Донаторска подршка
- Усвајање допуне Закона о избеглицама
- Географски положај општине
- Спровођење поступка легализације

Слабости

- Недовољан број стручних кадрова
- Слаба мотивација
- Неорганизованост и неактивност
- Не постојање јединствене базе података о избеглицама и ИРЛ
- Оптерећеност институција
- Непостоје Удружења избеглица
- Слабо развијена мрежа локалних НВО
- Оптерећен општински буџет
- Велики број избеглица и ИРЛ
- Разуђеност општине
- Неефикасно коришћење привредних ресурса
- Отежан приступ финансијским средствима
- Нерешени имовинско-правни односи

Препреке

- Централизованост државе
- Недовољна финансијска средства
- Недовољне интеграције институција које се баве проблемима избеглица и ИРЛ
- Недовољна информисаност и ангажованост избеглица
- Недовољна ангажованост медија за питања избеглица и ИРЛ
- Одлагање решавања проблема
- Неадекватна образовна структура
- Недовољно вртића, школа и домова здравља
- Недовољан капацитет установа социјалне заштите
- Недовољна искоришћеност могућности за образовање
- Нерешена легализација и имовинско правни односи

Анализом снага градске општине, можемо констатовати да је једна од значајних тренутна повољна политичка клима у градској општини за решавање проблема избеглица, ИРЛ, повратника тражиоца азила и миграната у потреби без утврђеног статуса. Такође као једна од битних снага је и стручан компетентан кадар као значајан капитал градске општине. Следећа снага произилази из релативно добре прихваћености избеглица и ИРЛ од стране домицилног становништва. Огромни привредни и природни ресурси градске општине, уколико се добро користе чине да градска општина има довољно добре могућности за успешан привредни, социјални и економски развој.

-Анализом слабости на нивоу градске општине, констатовали смо да је једна од слабости велики број избеглица и интерно расељених лица, одређен број невидљивих лица (лица без докумената који нису уписана у матичну књигу рођених), неповољна материјална, односно социјална ситуација, лица у приватном смештају и лица смештених код рођака и пријатеља као и недовољна организованост и заинтересованост избеглица и интерно расељених лица за решавање њихових проблема.

-Анализом *потенцијала* градске општине можемо констатовати да је после усвајања Стратегије за решавање питања избеглица, интерно расељених лица и локално угроженог становништва на територији градске општине Обреновац 24. новембра 2009. године, од стране Скупштине градске општине Обреновац створен шири оквир за релизовање будућих пројеката на решавању стамбених, економских, психосоцијалних, и осталих нагомиланих проблема и то у два правца: а) пружање помоћи за одрживи повратак избеглих у Хрватску и БиХ и интерно расељених лица на Косово и Метохију; б) пружање помоћи за локалну интеграцију избеглих и интерно расељених лица што подразумева првенствено помоћ у запошљавању, информисању и другим видовима оснаживања кроз помоћ у стамбеном збрињавању, грађевинском материјалу, пољопривреди и друго, а све у складу са законском процедуром на нивоу државе.

-Анализом *могућности* може се рећи да је градској општини Обреновац, усвајањем новог Статута града Београда, омогућено да користи и већа финансијска средства из градског буџета којим ће моћи уз одговарајући проценат својих средстава, из сопственог буџета да подржи остварење предстојеће организоване помоћи избеглицима и интерно расељеним лицима, а такође учествује, према својим могућностима, уз донаторску подршку која се планира на територији градске општине Обреновац, а све у складу са процесом интеграције у ЕУ и изменама и допунама Закона о избеглицима.

-Анализом *препрека* можемо закључити да су до сада одвајана средства из буџета Града, као и донаторска средства намењена у сврху решавања проблема избеглица и интерно расељених лица на територији градске општине Обреновац, била недовољна, с обзиром на број угрожених породица и појединаца, њихову економску и социјалну угроженост, рачунајући нарочито посебно угрожене категорије, као што су инвалидна, болесна, старачка домаћинстава, самци и друге социјално рањиве групе као вишечлане везане породице, породице са више деце, самохрани родитељи, Роми и остали.

Анализом заинтересованих страна идентификоване су кључне заинтересоване стране за унапређење положаја избеглица, интерно расељених лица, повратника и тражилаца азила и миграната у потреби без утврђеног статуса у градској општини Обреновац, које су диференциране на крајње кориснике/це услуга (различите групе избеглица и интерно расељених лица) и кључне партнере у градској општини у развијању и примени мера и програма.

а) **Крајњи корисници/це** Локалног акционог плана за решавање питања избеглица, интерно расељених лица и повратника су:

- Стара лица (преко 65 година) са недовољном породичном подршком
- Деца са сметњама у развоју
- Самохрани родитељи
- Особе са инвалидитетом
- Жене
- Радно способна и незапослена лица

- Вишечлане везане породице избеглих, ИРЛ и повратника
- Породице избеглих, ИРЛ и повратника без прихода

б) **Кључни партнери** у локалној самоуправи су:

- Градска општина Обреновац
- Повереништво за избеглице градске општине Обреновац
- ГЦСР, Одељење у Обреновцу
- Геронтолошки центар Обреновац
- Дом здравља Обреновац
- Општинска организација Црвеног крста
- Национална служба за запошљавање - Обреновац
- Фонд за здравствено осигурање „Филијала Обреновац
- Основне школе(9) са подручним школама у свим Месним заједницама и специјално одељење за децу са лаким сметњама у менталном развоју «Љубомир Аћимовић»
- Средња школа (3) (смерови: гимназија, економска, техничка, пољопривредно - хемијска)
- Удружење ратних и мирнодопских војних инвалида (које обухвата изванредан број избеглица).

а) **Крајњи корисници**

1. Стара лица са недовољном породичном подршком (лица преко 65 година)

У старосној структури избеглица и ИРЛ у значајној мери присутна су лица изнад 65 година старости. Према подацима Комесаријата за избеглице и миграције Републике Србије, број избеглих старих лица преко 65 година је 450, што чини велики проценат у односу на укупан број избеглих лица који се налазе на територији градске општине Обреновац, а према истом извору број старих интерно расељених лица је 631, што чини знатан број у односу на укупан број интерно расељених у градској општини. Неформални подаци показују да је концентрација старих у популацији избеглица и интерно расељених лица и знатно већа.

Популацију старих оптерећује низ проблема који и иначе прате ово животно доба, с тим да су код ове рањиве групе они посебно изражени. На територији градске општине Обреновац постоји Геронтолошки центар Обреновац који има на смештају преко 300 корисника, од тога изванредан број избеглих и интерно расељених лица, од тог броја велики број избеглих и интерно расељених је током претходних година смештен из Колективног центра ПИМ Ушће. Такође је активан и Клуб пензионера чија се активност своди на повремена путовања, организовање забава у просторијама клуба, али је и поред тога присутна затвореност, сиромаштво, неретко одсуство адекватне здравствене заштите, а и шире породичне заштите.

2. Деца са сметњама у развоју

Према подацима Дома здравља Обреновац, из ове популације има знатан број избеглица и интерно расељених лица. Углавном су обухваћени разним видовима помоћи, најчешће материјалне, које спроводе домаће и међународне организације, али је и поред тога та помоћ недовољна. На територији градске општине постоји установа за дневни боравак деце заједно са лицима преко 18 година, али већ дуже време смештајни капацитети не задовољавају потребе свих заинтересованих корисника, у изгледу је изградња објекта стационарног типа у блиској будућности. Према подацима Повереништва Обреновац најугроженија лица из ове популације су смештена у Насељу »Сава« у Обреновцу још 1998. године, у станове који су у власништву Републике Србије, а купљени су за потребе избеглица, који су у закупу истих, а од половине 2013. године за исте постоји могућност откупа.

3. Самохрани родитељи и деца без родитељског старања

У овој групи доминирају мајке са децом, које су осим самосталне бриге о деци суочене са низом проблема које избеглиштво носи са собом: незапосленост, нерешено стамбено питање, а неколико мајки су и хронични болесници.

На територији градске општине живи и избегличке породице и породице ИРЛ, са малолетницима без родитељског старања.

4. Особе са инвалидитетом (ОСИ)

Популацији особа са инвалидитетом међу избеглим и интерно расељеним лицима на територији градске општине пружена је адекватна помоћ кроз материјално и стамбено збрињавање корисника у насељу «Сава», уз напомену да најмање 5 других породица из ове популације није стамбено збринуто и налази се у приватном смештају у тешкој материјалној ситуацији.

5. Жене

Жене чине посебно угрожену групу у овој популацији, а њихов маргинализован положај узрокован је, пре свега, доминантном патријархалном културом (нарочито изражено међу интерно расељеним лицима). Из тог разлога су оне жртве злостављања, јер су економски зависне, често без школе и занимања и елементарног образовања, па као такве честа мета насилника, чак и у кругу најуже породице.

Незапосленост представља доминантан проблем ове популације, посебно је проблем ниска образованост (непотпуна основна школа), код популације интерно-расељених лица и повратника често и неписменост, а као недостатак се јавља и неадекватна образовна структура за потребе тржишта радне снаге.

7. Вишечлана, везана породица

Оваква породична структура присутна је углавном код интерно расељених лица и то код лица која се налазе у приватном смештају, а већина од њих нису решиле стамбене и основне егзистенцијалне проблеме, па су корисници материјалног обезбеђења породице (МОП-а) од стране Центра за социјални рад - Одељење у Обреновцу, повремених једнократних помоћи за огрев и лечење и Народне кухиње организоване преко Црвеног крста.

8. Избегла, интерно расељена лица и повратници без прихода

Већина избеглица, интерно расељених лица и повратника нису у ситуацији да добију запослење, а због великог броја чланова домаћинства нису у могућности да задовоље основне животне потребе. Често им недостају материјална средства, а надокнаде које добијају по разним основама нису довољна да би унапредили и побољшали квалитет живота.

б) Кључни партнери:

Комесаријат за избеглице и миграције Републике Србије (КИРС) који активно сарађује са градском управом и релевантним локалним институцијама и пружа подршку реализацији програма и активности за

решавање питања избеглица, интерно расељених лица и повратника.

Градска општина креира локалну политику која третира и питања избеглица, интерно расељених лица и повратника и посебну пажњу посвећује решавању њихових проблема формирајући Савет за управљање миграцијама на територији градске општине Обреновац, чија је улога да доприноси развоју социјалне културе, хуманизацији односа међу људима, активно прати, идентификује уочене проблеме и даје предлоге за решавање истих за избеглице, интерно расељена лица и повратнике.

Повереништво за избеглице градске општине Обреновац, као део Управе градске општине који блиско сарађује са Комесаријатом за избеглице и миграције, Центром за социјални рад и другим организацијама и представља део локалне координације организација и служби ангажованих на решавању питања избеглица, интерно расељених лица и повратника.

ГЦСР-Одељење Обреновац који нуди услуге породично-правне заштите, једнаке онима које су доступне локалном становништву, тако што пружа подршку деци и нарочито угроженим породицама кроз једнократне помоћи и друга давања.

У Дому здравља Обреновац, избеглице, интерно расељена лица и повратници остварују право на здравствене услуге, исто као и локално становништво (од 15.02.2009. на основу здравствене књижице). Хигијенско-епидемиолошка служба спроводи активности редовног сузбијања и ширења заразних болести, а патронажна служба реализује низ превентивних мера усмерених на стицање свести и здравог живота именованих, а од 2009. године кроз помоћ ромског медијатора.

Национална служба за запошљавање, Филијала Обреновац, кроз своје програме обуке запошљавања и друге подршке укључује радно способне из популације избеглица, интерно расељених лица и повратника.

Организација Црвеног крста Обреновац, задужена је за организацију и рад народне кухиње и важна је карика у дистрибуцији материјалне и нематеријалне помоћи која је намењена најугроженијима (једнократна новчана помоћ, огрев, хигијенски пакети, дрва и др.)

Предшколске установе, које у свој васпитно образовни програм за предшколски узраст укључује и децу избеглица, интерно расељених лица и повратника.

Основне и средње школе на територији градске општине Обреновац

У оквиру школских и ваншколских активности –радионица врше едукацију деце избеглица, интерно расељених лица и повратника и на тај начин помажу социјализацију и интеграцију ове деце у локалну средину.

НВО:Удружење Рома –Грабовац, Удружење Ром и др. активно су укључени у програме који су намењени интерно расељеним лицима (накнадни упис у матичну књигу рођених).

Анализа проблема је показала који су главни проблеми избеглица, интерно расељених лица, повратника и у градској општини Обреновац.

Општи закључци –анализе –спорна питања

На основу предходне анализе ситуације, формулисана су следећа стратешки спорна питања која ће бити основа за даљи процес планирања:

Да ли и у којој мери постојећи ресурси локалне заједнице могу да одговоре на потребе избеглица, интерно расељених лица и повратника?

Којим механизмима најбоље осигурати стабилну подршку локалних партнера за имплементацију Локалног акционог плана?

Како најбоље искористити тренутну спремност локалне власти да подржи спровођење Локалног акционог плана за избеглице, интерно расељена лица и повратнике, тражиоца азила и миграната у потреби без утврђеног статуса

Како обезбедити довољно буџетских и донаторских средстава за имплементацију Локалног акционог плана?

Како мотивисати избеглице, интерно расељена лица и повратнике да се у већој мери удружују и активирају?

На који начин обезбедити квалитетну базу података о избеглицама, интерно расељеним лицима и повратницима, са благовременим и квалитетним ажурирањем.

На који начин подстаћи невладин сектор да своје активности усмере на решавање проблема ове групе грађана и како створити јаку мрежу НВО на локалном нивоу, уз међусобно повезивање, трансфер знања и искуства и подршку у спровођењу пројекта

Како утицати на ниво свести шире јавности о проблемима избеглица, интерно расељених лица, повратника, тражиоца азила и миграната у потреби без утврђеног статуса, како подстицати солидарност у односу на ову популацију

Поглавље 4.

ПРИОРИТЕТНЕ ГРУПЕ

Критеријуми:

- Број корисника погођених одређеним проблемом
- Ниво социјалне угрожености корисничке групе
- Видљивост проблема у заједници
- Вишечланост породице и вишегенерацијска структура
- Спремност корисника за активно учешће у решавању проблема
- Ресурси и надлежност локалне заједнице
- Истовремена погођеност корисника већим бројем проблема

Приоритетне групе:

- Стара лица (преко 65 год.) без породичне подршке
- Радно способни, незапослени, избеглице, ИРЛ и повратници без одговарајуће квалификације
- Вишечлане и вишегенерацијске породице ИРЛ и повратника
- Породице избеглих, ИРЛ и повратника које имају хронично болесног члана, самохрани родитељи и деца без родитељског старања.
- Миграната у потреби без утврђеног статуса на територији општине
- Капацитети Савета за миграције, као и локално становништво које представља примајућу средину за тражиоце азила и мигранте у потреби без утврђеног статуса

Поглавље 5.

ОПШТИ И СПЕЦИФИЧНИ ЦИЉЕВИ

Општи циљ Локалног акционог плана за решавање питања избеглих, интерно расељених лица и повратника је побољшан социјално-материјални положај избеглих, интерно расељених лица и повратника на територији општине Обреновац кроз стамбено збрињавање и економско оснаживање и стварање услова за јачање толеранције и разумевање потреба тражиоца азила и миграната у потреби без утврђеног статуса.

Специфични циљ 1: У периоду од 2017. до 2021. год., трајно решити стамбено питање за најмање 120 породица избеглих, интерно расељених лица и повратника доделом грантова у грађевинском материјалу за завршетак започете градње или адаптацију неусловног стамбеног простора.

Специфични циљ 2: У периоду од 2017. до 2021. год. трајно решити стамбено питање за најмање 20 породица избеглих, интерно расељених лица и повратника изградњом монтажних кућа.

Специфични циљ 3: У периоду од 2017. до 2021. год., у складу с популационом политиком градске општине, трајно решити стамбено питање за најмање 50 породица избеглих, интерно расељених лица и повратника откупом домаћинстава с окућницом.

Специфични циљ 4: У периоду од 2017. до 2021. год. економски оснажити најмање 40 породица избеглих, интерно расељених и повратника кроз програме доходовних активности.

Специфичан циљ 5: У периоду 2017 – 2021. год. стамбено збринути најмање 50 породица избеглих, интерно расељених лица и повратника изградњом објекта за социјално становање у заштићеним условима

Специфични циљ 6: Стварање услова за јачање толеранције и разумевање потреба тражиоца азила и миграната у потреби без утврђеног статуса у периоду од 2017. до 2021. године кроз активности промоције и јачања толеранције према овим лицима кроз унапређење квалитета живота у локалној заједници опремањем дечијих и спортских игралишта, набавку прибора, опреме и опремање простора за едукативне, спортске, културно-уметничке, здравствене и друге услуге, а у чију реализацију ће бити укључена и наведене категорије миграната (Дефинисане активности су дате за 2017. годину и исте су и за остале године).

Поглавље 6.
АКТИВНОСТИ – ЗАДАЦИ ЗА РЕАЛИЗАЦИЈУ ЛАП
Табела локалног акционог плана

Специфични циљ 1: У периоду од 2017. до 2021. год., трајно решити стамбено питање за најмање 120 породица избеглих, интерно расељених лица и повратника доделом грантова у грађевинском материјалу за завршетак започете градње или адаптацију неусловног стамбеног простора.

Активности	планирано време реализације активности	Очекивани резултат	Индикатори	Потребни ресурси		Носилац активности	Партнери у реализацији
				Буџет ЛС и / или остали локални ресурси	Остали извори		
1.1. Обезбеђивање средстава и потписивање уговора		Уговор потписан	Висина средстава			Градска општина	КИРС РСЦ
1.2. Формирање комисије	15 дана	Формирана Комисија	Одлука о формирању Комисије			Председник градске општине	
1.3. Доношење правилника и израда критеријума за одабир приоритетних породица	7 дана	Донесен правилник, израђени критеријуми	Квалитет правилника и критеријума	Постојећи људски ресурси		Општинска комисија	КИРС РСЦ
1.4. Расписивање огласа	4 недеље	Оглас објављен	Садржај и услови конкурса			Општинска комисија	
1.5. Избор корисника и израда прелиминарне листе	15 дана	Утврђена и објављена прелиминарна листа	Записници, извештаји			Општинска комисија	
1.6. Израда и објављивање коначне листе	8 дана	Утврђена коначна листа.	Записник	Постојећи људски ресурси		Општинска комисија	КИРС РСЦ

1.7. Расписивање тендера и одабир најбољег добављача	6 недеља	Тендер расписан и одабран најбољи понуђач	Садржај и услови тендера, садржај понуда			Општинска комисија	
1.8. Потписивање уговора са добављачем	8 дана	Потписан уговор	Услови и садржај уговора			Општинска комисија	
1.9. Потписивање уговора са корисницима	8 дана	Потписани уговори	Садржај уговора			Градска Општ. Корисник	
1.10. Испорука грађевинског материјала	30 дана	Подељена помоћ	Садржај и квалитет помоћи	Постојећи људски ресурси		Повереник, Општинска комисија	КИРС РСЦ
1.11. Праћење уградње грађевинског материјала	6 месеци	Пропраћена реализација програма и уградње материјала	Квалитет и ниво остварености			Повереник, Општинска комисија	КИРС РСЦ
1.12. Извештај о реализацији програма	6-12 месеци од дана испоруке	Реализација документована	Садржај и критеријуми извештаја			Повереник, Општинска комисија	КИРС РСЦ

Специфични циљ 2: У периоду од 2017. до 2021. год. трајно решити стамбено питање за најмање 20 породица избеглих, интерно расељених лица и повратника изградњом монтажних кућа.

Активност	Време реализације	Очекивани резултат	Индикатор(и)	Потребни ресурси		Носилац активности	Партнер/и у реализацији
				Буџет лок. самоуправе	Остали извори		
2.1. Одлука Скупштине градске општине о додели земљишта	2 недеље	Обезбеђена потребна финансијска средства	Износ обезбеђених финансијских средстава	Људски ресурси		Градска општина	
2.2 Потписивање уговора о реализацији пројекта монтажних кућа, припрема	8 дана	Уговор о реализацији потписан,	Потписан уговор, комплетна грађевинска			Градска општине	

потребне грађевинске документације и добијање локацијске дозволе		грађевинска документација припремљена и добијена локацијска дозвола	документација и документација за локацијску дозволу				
2.3. Формирање комисије за избор корисника	8 дана	Комисија формирана	Састав комисије			Градска општина повереник	
2.4. Усвајање правилника	8 дана	Правилник усвојен	Садржај и услови правилника			Комисија	КИРС РСП
2.5. Расписивање и спровођење огласа за избор корисника	4 недеље	Објављен оглас, прикупљене пријаве	Врста и број пријава			Комисија, Градска општина	
2.6. Расписивање тендера за избор добављача	4 недеље	Тендер расписан	Број и квалитет понуда			Комисија, Градска општина	КИРС РСП
2.7. Потписивање уговора са добављачем	2 недеље	Уговор потписан	Садржај и услови уговора			Комисија, Градска општина	КИРС РСП
2.8. Израда прелиминарне листе корисника	2 недеље	Прелиминарна листа комплетирана	Најмање 20 породица прелиминарно одобрено			Комисија, Градска општина	
2.9. Разматрање приговора, усвајање и објављивање коначне листе корисника	8 дана	Усвојена коначна листа најмање 20 корисничких породица	Донета одлука о коначној листи са најмање 20 корисничких породица			Комисија	КИРС РСП
2.10. Постављање монтажних кућа	4 месеца	Монтажне куће постављене	Монтажне куће за најмање 20 породица			Добављач	Комисија

			спремне за усељење				
2.11. Потписивање уговора са корисницима и усељење	7 дана	Корисници усељени	Најмање 20 корисничких породица стамбено збринуто у монтажним кућама			Комисија, Градска општина	
2.12. Медијска промоција програма	2 недеље	Пројекат медијски покривен	ТВ/радио и јавни прикази/чланци			ТВ/радио станице и новине	Градска општина
2.13. Праћење и евалуација програма	Континуирано						

Специфични циљ 3: У периоду од 2017. до 2021. год., у складу с популационом политиком општине, трајно решити стамбено питање за најмање 50 породица избеглих, интерно расељених лица и повратника откупом домаћинстава с окућницом.

Активности	Планирано време реализације активности	Очекивани резултат	Индикатор(и)	Потребни ресурси		Носилац активности	Партнери у реализацији
				Буџет ЛС и/или остали локални ресурси	Остали извори		
3.1. Обезбеђивање финансијских средстава за откуп домаћинстава		Обезбеђена потребна финансијска средства	Износ обезбеђених финансијских средстава	Људски ресурси		Градска општина	КИРС РСП Градска општина
3.2. Формирање комисије за избор корисника	15 дана	Формирана комисија	Одлука о формирању комисије.			Председник општине	
3.3. Доношење правилника и огласа за избор корисника	7 дана	Усвојен текст правилника и	Записник			Комисија за избор	

		огласа.				корисника	
3.4.Објављивање огласа за откуп домаћинства	2 месеца	Објављен оглас, прикупљене пријаве	Број пријављених потенцијалних корисника	Људски ресурси, простор и опрема за рад		Општинска комисија,	КИРС РСП
3.5. Избор потенцијалних корисника и обилазак кућа за откуп	3 недеље	Утврђена листа потенцијалних корисника	Записници и конкурсна комисија			Комисија за избор корисника	
3.6. Израда и објављивање прелиминарне листе	15 дана	Утврђена и објављена прелиминарна листа	Записници, извештаји	Људски ресурси		Општинска комисија,	КИРС РСП
3.7. Избор корисника и објављивање коначне листе		Утврђена листа од најмање 60 корисничких породица за које ће бити откупљена домаћинства, склопљени уговори с корисницима	Број склопљених уговора			Комисија за избор корисника	
3.8. Потписивање споразума између донатора и власника	10 дана	Потписани споразуми	Број потписаних споразума			Донатор, власник, корисник	Градска општина
3.9. потписивање купопродајног уговора	7 дана	Потписани купопродајни уговори	Број потписаних уговора			Власник, корисник	Градска општина, КИРС РСП
3.10. Усељавање откупљених домаћинства		Усељено најмање 60 домаћинства	Број усељених домаћинства	Људски ресурси, транспортна средства		Градска општина	КИРС медији
3.11. Медијска презентација		Објављене	Број и врста ТВ	Простор и време		Градска	КИРС, локални

целокупне реализације програма		информације о програму на локалним ТВ каналима и штампаним медијима	прилога о програму, број чланака у новинама	у локалним медијима		општина	медији
3.12. Праћење реализације и оцена успешности програма	6-12 месеци	Прикупљање и анализирање информација о реализацији програма, писање извештаја, оцењена успешност	Број и врста анализираних информација, број и врста извештаја и препорука	Особе задужене за праћење и оцењивање овог дела ЈАП-а		Градска општина	КИРС РСП

Специфични циљ 4: У периоду од 2017. до 2021. год. економски оснажити најмање 40 породица избеглих, интерно расељених и повратника кроз програме доходних активности у области пољопривреде.

Активности	Планирано време реализације активности	Резултат	Индикатори	Потребни ресурси		Носилац активности	Партнери у реализацији
				Буџет ЈС и /или остали локални ресурси	Остали извори		
4.1. обезбеђење средстава кроз уговор о додели средстава за економско оснаживање градске општине	1 месец	Обезбеђена средства	Износ средстава			Донатор, Градска општина	
4.2. Формирање комисије на нивоу градске општине	15 дана	Формирана комисија	Одлука о формирању комисије.			Скупштина градске општине	
4.3. усвајање правилника и огласа	7 дана	Усвојен текст правилника и	Садржај и услови			Комисија за избор	

		огласа	правилника			корисника	
4.4. расписивање јавног позива	1-2 недеље	Јавни позив расписан	Садржај и услови јавног позива			Комисија за избор корисника	
4.5. избор корисника и евентуално организовање обуке	15-30 дана	Корисници одабрани	Садржај листе и структура корисника			Комисија за избор корисника	
4.6. јавна набавка опреме, машина и друге робе која је предмет пакета доходних активности	1-3 месеца	Јавна набавка спроведена	Документација потпуна				
4.7. избор најповољнијег добављача	7 дана	Најповољнији добављач одабран	Садржај понуда				
4.8. потписивање уговора са корисником програма	7 дана	Уговори потписани	Услови и садржај уговора				
4.9. потписивање уговора са добављачем	7 дана	Уговори потписани	Услови и садржај уговора				
4.10. испорука грантова		Грантови испоручени	Садржај и квалитет грантова				
4.11. праћење реализације и оцена успешности програма	24 месеца	Прикупљање и анализирање информација о реализацији програма, оцењена успешност	Број и врста анализираних информација, број и врста извештаја и препорука			Градска општина	КИРС РСП

Специфични циљ 5: У периоду 2017 – 2021. год. стамбено збринути најмање 50 породица избеглих, интерно расељених лица и повратника изградњом објекта за социјално становање у заштићеним условима

Активност	Период реализације (од – до)	Очекивани резултат	Индикатор(и)	Потребни ресурси		Носилац активности	Партнер/и у реализацији
				Буџет лок. самоуп.	Остали извори		
5. 1. Обезбеђивање финансијских средстава за изградњу	6 месеци	Обезбеђена потребна финансијска средства	Износ обезбеђених средстава			Градска општина Особа овлашћена од стране градоначелника	Комесаријат, УНХЦР РСП
5. 2. Израда тендера и спровођење процедуре избора извођача	2 месеца	Спроведена тендерска процедура и изабран извођач радова	Број кандидата пријављених на тендер, квалитет пријава			Одељење за јавне набавке	
5. 3. Изградња станова	8 месеци	Изграђено најмање 50 станова	Број и структура изграђених станова			Извођач радова	Дирекција за изградњу
5. 4. Формирање Комисије за расподелу и израда критеријума расподеле станова	5 месеци	Формирана комисија, Израђени критеријуми расподеле станова	Број чланова Комисије, Структура Комисије, број и врста критеријума		-		-
5. 5. Обезбеђивање употребне дозволе за изграђени објекат	1 месец	Обезбеђена употребна дозвола	Садржај употребне дозволе			Извођач радова	-
5. 6. Расписивање конкурса за расподелу и избор корисника	2 месеца	Расписан конкурс и изабрани корисници	Број пријављених на конкурс, број и структура			Комисија за расподелу	-

			одабраних корисника				
5.7. Усељавање корисника и закључивање уговора о коришћењу станова	1 месец	Закључени уговори о коришћењу станова и усељени корисници станова.	Број закључених уговора, број усељених корисника				
5.8. Медијско информисање о програму	Континуирано, у току трајања ових програма	Локална јавност информисана о реализацији програма	Број и врста медијских информација, број медијских наступа представника локалне самоуправе на ову тему			Локални медији	Комисије за расподелу
5.9. Мониторинг (праћење) реализације програма	Континуирано, у току трајања ових програма	Прикупљене информације о процесима примене програма	Број и врста прикупљених информација, број и врста евентуалних корективних мера			Савет за миграције	
5.10. Оцењивање успешности (евалуација) реализације програма	На крају сваке године примене и на крају примене ЛАП-а	Оцењена успешност примене сваког од програма	Ниво остварености резултата у односу на постављене циљеве, број и врста евалуационих извештаја			Савет за миграције	

Специфични циљ 6. Стварање услова за јачање толеранције и разумевање потреба тражиоца азила и миграната у потреби без утврђеног статуса у периоду од 2017. до 2021. године кроз активности промоције и јачања толеранције према овим лицима кроз унапређење квалитета живота у локалној заједници опремањем дечијих и спортских игралишта, набавку прибора, опреме и опремање простора за едукативне, спортске, културно-уметничке, здравствене и друге услуге, а у чију реализацију ће бити укључена и наведене категорије миграната (Дефинисане активности су дате за 2017. годину и исте су и за остале године)

Активност	Период реализације (од – до)	Очекивани резултат	Индикатор(и)	Потребни ресурси		Носилац активности	Партнер/и реализацији	у
				Буџет лок. самоуправе	Остали извори			

Аплицирање код и Комесаријата и донатора	Први квартал	Одобрена средства	Потписан уговор са Донатором		Људски ресурси запослени у Општини и чланови Савета	Повереник и чланови Савета за миграције	КИРС, Донатор
Формирање комисије за реализацију опремања простора	Други квартал	Формирана комисија	Решење о формирању		Људски ресурси 1.8.1.	Донатор	Донатор, КИРС
Обилазак простора и објеката и дефинисање потреба	Трећи квартал	Посећени објекти и локације	Записник са лица места			Донатор	
Утврђивање спецификације опреме и материјала	Трећи квартал	Сачињена спецификација опреме и материјала	Спецификација опреме и материјала			Донатор	
Спровођење јавне набавке за испоруку опреме и материјала	Трећи квартал	Сprovedена јавна набавка и одређен испоручилац опреме и материјала	Записник и одлука			Комисија и наручилац	КИРС, Донатор
Закључивање уговора са добављачем	Четврти квартал	Закључени уговори	Потписани уговори			Испоручилац	
Испорука опреме и материјала и контрола монтаже по уговору	Четврти квартал	Испоручена опрема и материјал	Записник			Корисник	
Комисија предаје на употребу и коришћење	Четврти квартал	Примопредаја	Записник			Корисник	

Поглавље 7. РЕСУРСИ/БУЏЕТ

Средства за реализацију овог Локалног плана обезбеђиваће се из различитих извора: делом из буџета локалне самоуправе, из Регионалног стамбеног програма, делом из донаторских буџета, односно помоћу Пројеката који ће се развити на основу овог Локалног плана, као и из других извора.

Поглавље 8. АРАНЖМАНИ ЗА ПРИМЕНУ

Аранжмани за примену Локалног акционог плана у градској општини Обреновац обухватају локалне структуре и различите мере и процедуре које ће осигурати његово успешно спровођење. У оквиру локалних структура разликују се :

- 1) Структуре за управљање процесом примене Локалног плана
- 2) Структуре које су оперативне и примењују Локални план

Структура за управљање процесом примене Локалног акционог плана, након његовог усвајања, представљаће Савет за управљање миграцијама на територији градске општине Обреновац (основан у јануару 2017. год.) који је учествовао у изради Плана, а који ће, као део свог будућег рада, направити План управљања применом истог.

Савет за миграције, као управљачка структура има следеће задатке:

1. У потпуности одговара за вођење целокупног процеса примене Локалног плана;
 2. Именује локалне тимове за управљање пројектима који настану као резултат операционализације Локалног плана;
- Обезбеђује приступ и прикупљање свих података и информација, у електронској форми од сваког актера-учесника у процесу унапређења положаја избеглица, ИРЛ и повратника тражиоца азила и миграната у потреби без утврђеног статуса у локалној заједници;
3. Одржава контакте са свим учесницима у реализацији Локалног плана;
 4. Управља процесом праћења (мониторинга) и оцењивања успешности (евалуације) Локалног плана;
 5. Одржава контакте са јавношћу и доносиоцима одлуке у локалној самоуправи.

Оперативна структура за примену овог Локалног акционог плана чиниће институције, организације и тимови формиран у циљу непосредне реализације плана и пројеката, развијених на основу Локалног плана. У складу са Локалним акционим планом, биће реализована подела улога и одговорности међу различитим актерима у локалној заједници као партнерима у реализацији. Сваки актер ће у складу са принципом јавности и транспарентности рада водити одговарајућу евиденцију и одговарајућу документацију и припремати периодичне извештаје о раду.

Оперативна структура за примену Локалног плана има следеће задатке и одговорности:

1. Реализација Локалног акционог плана;
2. Непосредна комуникација са корисницима/цама услуга које се обезбеђују Локалним планом;
3. Редовно достављање извештаја координатору/ки Радне групе о свим активностима на спровођењу Локалног плана;

4. Учешће у евентуалним обукама за унапређење стручности и компетенција за спровођење Локалног плана;
5. Унапређење процеса примене Локалног плана у складу са сугестијама и препорукама управљачке структуре.

Управљачка и оперативна структура ће развити план и механизме међусобне комуникације, пратиће успешност размене информација и ефикасност комуникације у односу на очекиване резултате примене Локалног плана. План комуникације управљачке и оперативне структуре уредиће време и начине размене информација и предузимања одговарајућих акција.

Детаљне годишње планове за наредни период припремаће Радна група уз активне консултације са оперативним структурама. По потреби Радна група ће формирати и одговарајуће радне тимове. Годишње планове ће усвајати Веће градске општине Обреновац (или други надлежни орган).

Механизми праћења, оцењивања успешности примене Локалног плана и доношења евентуалних корекција биће дефинисано Планом праћења и оцењивања успешности (планом мониторинга и евалуације).

Поглавље 9.

ПРАЋЕЊЕ И ОЦЕНА УСПЕШНОСТИ

Циљ праћења и оцене успешности (мониторинга и евалуације) Локалног плана акције је да се систематично прикупљају подаци, прати и надгледа процес примене и процењује успех Локалног плана акције ради предлагања евентуалних измена у активностима на основу налаза и оцена.

Временски оквир: Мониторинг (као систематски процес прикупљања података) спроводи се континуирано и дугорочно за период 2017. – 2021. година. Евалуација (као анализа података и доношења оцене успешности) вршиће се периодично, једном годишње и подносиће се извештај Скупштини ГО Обреновац. Финална евалуација обавиће се на крају 2021. године.

Предмет мониторинга и евалуације: Мониторинг и евалуација укључују целовито сагледавање испуњења активности, задатака и специфичних циљева. **Кључни индикатори утицаја** за праћење и оцењивање успешности примене Локалног плана ће бити следећи:

1. Број нових услуга –локалних мера/програма за избегла, ИРЛ, повратнике, тражиоце азила и мигранате у потреби без утврђеног статуса
2. Обухват именованих новим услугама и мерама;
3. Структура корисника/ца услуга и мера/програм;
4. Ниво укључености различитих актера у пружању услуга именованима у локалној заједници;
5. Обим финансијских средстава издвојених за услуге именованима
6. Структура финансијских средстава издвојених за услуге именованима (буџет локалне самоуправе, донаторских средстава, других извора...).

Процесни индикатори су дефинисани у склопу табеле Локалног акционог плана.

Методе и технике мониторинга и евалуације: За успешно обављање мониторинга и евалуације користиће се стандардни сет алата као што су евидентирање корисника, интервјуи са корисницима (упитници, разговори, анкете), извештавање и др.

Савет за управљање миграцијама на територији градске општине Обреновац ће бити одговоран за праћење и оцењивање успешности рада на примени Локалног плана акције вршиће мониторинг (М) и евалуацију (Е).

Чланови за примену биће именовани из структуре стручних лица из локалних институција и организација које се непосредно или посредно баве питањима избеглица, ИРЛ, повратника, тражиоца азила и миграната у потреби без утврђеног статуса као и представници/це корисничких група овог Локалног плана. Савет за управљање миграцијама на територији градске општине Обреновац ће у оквиру својих овлашћења Планом рада дефинисати начин организовања мониторинга и евалуације Локалног акционог плана.

СКУПШТИНА ГРАДСКЕ ОПШТИНЕ ОБРЕНОВАЦ

од 24. фебруара 2017. године

Обрадила:

В.Милевић

ПРЕДСЕДНИК СКУПШТИНЕ

Мирко Вранешевић