

- Реализација Локалног акционог плана;
- Непосредна комуникација са корисницима/цама услуга које се обезбеђују Локалним планом;
- Редовно достављање извештаја координатору Радне групе, односно Савета за миграције, о свим активностима на спровођењу Локалног плана;
- Учесће у евентуалним обукама за унапређење стручности и компетенција за спровођење задатака Локалног плана;
- Унапређење процеса примене Локалног плана у складу са сугестијама и препорукама управљачке структуре.

Управљачка и оперативна структура ће развити план и механизме међусобне комуникације, пратиће успешност размене информација и ефикасност комуникације у односу на очекиване резултате примене Локалног плана. План комуникације управљачке и оперативне структуре уредиће време и начине размене информација и предузимања одговарајућих акција. Годишње планове ће усвајати Скупштина Општине Осечина (или други надлежни орган локалне самоуправе). Механизми праћења, оцењивања успешности примене Локалног плана и доношење евентуалних корективних мера биће дефинисани Планом праћења и оцењивања успешности (планом мониторинга и евалуације).

Поглавље 9. ПРАЋЕЊЕ И ОЦЕНА УСПЕШНОСТИ

- Циљ праћења и оцене успешности (мониторинга и евалуације ЛАП-а) је да се систематично прикупљају подаци, прати и надгледа процес примене и процењује успех ЛАП-а ради предлагања евентуалних измена у активностима на основу налаза и оцена.
 - Временски оквир: Мониторинг (као систематски процес прикупљања података) спроводи се континуирано и дугорочно за период 2010-2014.год. Евалуација (као анализа података и доношење оцене о успешности) вршиће се периодично - једном годишње и подносиће се извештај Скупштини Општине Осечина Финална еволуација обавиће се на крају 2014. године.
 - Предмет мониторинга и евалуације: Мониторинг и евалуација укључују целовито сагледавање испуњења активности - задатака и специфичних циљева
 - Кључни индикатори утицаја за праћење и оцењивања успешности примене Локалног плана ће бити следећи:
 - Број нових услуга -локалних мера/ програма за избегла и ИРЛ;
 - Обухват избеглих и ИРЛ новим услугама и мерама ;
 - Структура корисника/ца услуга и мета/програма;
 - Ниво укључености различитих актера у пружању услуга избеглим и ИРЛ- има у локалној заједници;
 - Обим финансијских средстава издвојених за услуге избеглим и ИРЛ-има;
 - Структура финансијских средстава издвојених за услуге избеглим и ИРЛ- има (буџет локалне самоуправе, донаторска средства, други извори ...). Процесни индикатори су дефинисани у склопу табеле Локалног акционог плана.
- Методе и технике мониторинга и евалуације: За успешно обављање мониторинга и евалуације користеће се стандардни сет алата међу којима су:

САДРЖАЈ	страна
Уводна реч Председника општине Осечина.....	3
Одлука Скупштине општине Осечина о усвајању ЛПА	4
Захвалност учесницима/цама у процесу израде ЛПА.....	5
Основни подаци о Општини Осечина(укратко).....	6
Сажетак (резиме) ЛПА.....	7
Општи положај избеглих и интернорасељених лица	9
Поглавље 1: Општи подаци о Општини Осечина.....	10
Поглавље 2: Подаци о избеглим и интерно расељеним лицима у Општини Осечина.	11
Поглавље 3: Анализа ситуације и закључци..... Анализа кључних актера у решавању проблема избеглица и ИРЛ у општини Осечина.....	12

Општина Осечина

**ЛОКАЛНИ АКЦИОНИ ПЛАН ЗА УНАПРЕЂЕЊЕ ПОЛОЖАЈА
ИЗБЕГЛИХ И ИНТЕРНО РАСЕЉЕНИХ ЛИЦА
У ОПШТИНИ ОСЕЧИНА
2011-2014**

УВОДНА РЕЧ ПРЕДСЕДНИКА ОПШТИНЕ

Општина Осечина је у сарадњи са Комесаријатом за избеглице израдила Локални акциони план за унапређење положаја избеглих и интерно расељених лица на територији наше општине, а у циљу што боље интеграције избеглих и интерно расељених лица у локалну заједницу.

Проблеми са којима се сусреће популација избеглих, прогнаних и интерно расељених лица сведени су у оквиру Локалног акционог плана. Процес планирања је спроведен кроз идентификовање потреба и специфичних проблема избеглица и интерно расељених лица на територији општине Осечина.

Локални акциони план је темељ и основ за могућност решавања проблема! избеглих и интерно расељених лица. Проблеми ће се решавати плански, у складу са потребама корисника, а све у циљу унапређења квалитета живота, односно што ефикаснијег интегрисања у Републици Србији.

У категорију избеглих и интерно расељених лица спадају сва лица која су била принуђена да напусте своје домове због рата на простору република бивше Југославије и бомбардовања Косова и Метохије, укључујући и она лица која су у међувремену стекла статус грађана Републике Србије, али и даље имају нерешене егзистенцијалне проблеме настале у току избегличког статуса.

Општина Осечина је отворена за сарадњу, спремна да реализује Локални акциони план за унапређење избеглих и интерно расељених, и тако ублажи проблеме са којима се суочавају грађани који су насилно расељени, као и да убрза што боље њихово интегрисање у Србији.

Локални акциони план ће спроводити локални кадрови, ослањајући се на стручно знање и искуство, уз подршку Комесаријата за избеглице.

И на крају, по спровођењу овог Локалног акционог плана коначно ће се трајно решити питање стамбеног збрињавања, као и економско оснажења и осамостаљења, као услов за што бољу интеграцију, у нашу заједницу овог дела популације општине Осечина.

**ПРЕДСЕДНИК
ОПШТИНЕ ОСЕЧИНА
Ненад Стевановић, с.р.**

**ЛОКАЛНИ АКЦИОНИ ПЛАН ЗА РЕШАВАЊЕ ПИТАЊА
ИЗБЕГЛИХ И ИНТЕРНО РАСЕЉЕНИХ ЛИЦА У
ОПШТИНИ ОСЕЧИНА
2011-2014**

ОСНОВНИ ПОДАЦИ О ОПШТИНИ ОСЕЧИНА

Општина Осечина налази се у западној Србији и вртлари се са обе стране магистралног пута М-4 Ваљevo-Лопатина, као и будуће железничке пруге која је у изградњи. Укупна површина територије Општине Осечина износи 319 км², а надморска висина се креће од 200 мнв па до скоро 1000 мнв.

Општина Осечина припада Колубарском округу и грађани се са Општинама Крупањ, Љубовија, Коцељева, као и са градом Ваљевом који је уједињен саопштински округ. Према попису из 2002. године, укупан број становника у Општини Осечина износио је 15109.

Треба напоменути да је од 1948. године стално приустио мањем броју становника, највећим делом због миграција према већим градовима центрима.

Општина Осечина има 20 насељених места, а од тога су два варошице и то Осечина са око 3.500 становника и Пежка са око 700 становника док остало становништво живи у 18 села, чији се број становника креће од 100 до 1000.

Етнички састав становништва је веома хомоген, тј. огромну већину чини српски народ и једино има око 150 Рома, који су углавном насељени у 3 мања насеља.

Становништво Општине Осечина у највећем делу се бави пољопривредном производњом (око 70%), што се тиче индустрије, развијена је напредовала према индустрија, хемичка индустрија и занатства. Приватно предузетништво је значајно углавном на преради пластике, дрвета, папера као и трговине. Што се тиче пољопривреде, највише је заступљено воћарство (јабука, малина, кунџица) а затим следи сточарство и ратарство.

Највиши законодавни орган у Општини је Скупштина Општине која броји 33 одборника и извршну власт чини председник Општине, заменик председника и Општинско веће које има 7 чланова, 5 бираких и 2 по функцији. Што се тиче изборних и расељених лица постоји истрајно изборних лица, који чине све релевантне структуре (Општина, Црвени крст, Центар за социјални рад, Национална служба запошљавања ...) а такође Поверљива главо избеглице да чеду се поверљивим.

Општина Осечина септембар 2010. год.

Шта је Локални план акције за унапређење положаја избеглих и интерно расељених лица? У овом документу под процесом локалног акционог планирања унапређење положаја избеглих и интерно расељених лица подразумевамо процес доношења одлука о томе које промене значајне за живот избеглих и ИРЛ намеравамо да остваримо у овом локалном окружењу у току предвиђеног временског периода. Тај процес се заснива на идентификовању најбољег начини извожавања капацитета свих социјалних актера у изједноци у планирању и примени плана. Локални акциони план за унапређење положаја избеглих и интерно расељених лица посматрамо као резултат процеса планирања или планску одлуку којом су дефинисани основни начини остваривања циљева развоја ове области живота локалне заједнице. У оквиру овог документа, под избеглим и интерно расељеним лицима подразумевају се сва лица која су била изложена присилном напуштању својих домова и расељавању, због рата на простору Бивших југословенских Републики и Косова и Метохије, укључујући и она лица која су у међувремену стекла статус држављана Републике Србије али и даље имају нерешене егзистенцијалне проблеме настале у току избегличког статуса. Локални акциони план за унапређење положаја избеглих и ИРЛ у општини Осечина настао је као резултат учешћа у Пројекту подршка институцијама Владе Републике Србије које су ишлежне за избеглих и интерно расељених лица.

Општи циљ Пројекта је проналажење решења на нивоу државе која ће допривети да на ефикасан и одржив начин одговори на потребе избеглих и ИРЛ. Корисници Пројекта су институције Владе Републике Србије које су ишлежне за избеглих и ИРЛ: Комесаријат за избеглице Републике Србије (КИРС), Министарство за Косово и Метохију и Министарство рада и социјалне политике, као и други надлежни министарства, општинска поверљива за избеглих и интерно расељених лица и одбраде Општине/градови.

Стратешки оквир Пројекта одређен је у складу са политиком и правним дефинисаним Националном стратегијом за решавање питања избеглих и интерно расељених лица и другим националним стратешким документима од значаја за ову област.

Локални план акције за унапређење положаја избеглих и ИРЛ доноси се за период од 4 године. Процес израде Локалног акционог плана за унапређење положаја избеглих и ИРЛ у Општини Осечина, заснивао се на свеобухватном приступу чије су карактеристике да је прв савез, справедан у локалној изједноци са специфичностима локалне заједнице и укључује битне актере процеса организационе подршке избеглим и ИРЛ у локалној заједници.

ЛАП је заснован на реалним могућностима, одговара постојећим ресурсима и прилагођен потребима унапређења положаја избеглих и ИРЛ користећи савремене методе планирања и анализе свих важних елемената. У поступку процеса прикупљања података и анализе података о положају и потребима избеглих и ИРЛ у

општини Осечини, коришћени су sledeћи izvori: интервјуи са потенцијалним корисницима и састанци са локалним актерима, статистички подаци, različiti izveštaji i dokumenti, podaci Komisarjata za izbeglice Republike Srbije, Opštinskog poverljivstva za izbeglice, Centri za socijalni rad, Crvenog krsta, itd.

Odlukom Opštinskog veća Opštine Osječina formiran je Savet za migracije i trajna rešenja.

Savet ima predsednika, zamjenika i 5 članova.

Predsednik Saveta je po funkciji zamjenik predsednika opštine Đubinić Aleksaš.

Zamjenik predsednika Saveta je Jovana Spasić Poverljiva za izbeglice

Članovi Saveta su:

- predstavnik centra za socijalni rad "Napredak" za opštinu Osječina – Ljiljana Pavlović, direktor;
- predstavnik Crvenog krsta – Snežana Anđrić sekretar Crvenog krsta Osječina;
- predstavnik Nacionalne službe za zapošljavanje Filijala Vaševa, nepostava Osječina – Branka Marković, službenik;
- predstavnik direkcije za izgradnju "Jadar" – Dražan Polović direktor direkcije
- predstavnik Opštinske uprave Osječina - Stjepan Živanović načelnik za finansije

kao nosioca procesa sastavljanja prednoga ovog dokumenta koji ће biti upućen Skupštini opštine Osječina na usvajanje.

Ova odluka se u dokument uvodi nakon usvajanja LAP-a na sednici Skupštine opštine Osječina

U različitim fazama rada, stručnu podršku procesu lokalnog akcionog planiranja i izrade finalnog dokumenta pružili su i predstavnici Komisarjata za izbeglice kojima ovom prilikom izražavamo iskrenu zahvalnost, na stručnoj i ličebnjačjoj podršci.

САДРЖАЈ / CONTENT

Локални акциони план за унапређење положаја избеглих и интерно расељених лица у општини Осечина (2011 -2014) је плански документ усмерен на трајно стабилно, егзистенцијално и одрживо збривање избеглих и интерно расељених лица у локалној заједници. У оквиру овог документа, под избеглим и интерно расељеним лицима подразумевају се сва лица која су била изложена приморном напуштању својих домова и расељавању, због рата на простору бивших југословенских република и Косова и Метохије, укључујући и ова лица која су у међувремену стекли статус држављана Републике Србије али и даље имају нерешене егзистенцијалне проблеме. Према подацима Комисаријата за избеглице Републике Србије на територији Општине Осечина регистровано је 159 избеглих и 1 интерно расељених лица. Овај тип акције односи се на побољшање животног социјалног и материјалног статуса.

Local Action Plan for the Advancement of refugees and internally displaced persons in the municipality of Osječina(2010 -2014) is a planning document focused on permanent housing, existence and sustainable zbrinjavanje izbeglih and internally displaced persons in the local community. In this document, the refugees and internally displaced persons include all persons who have been exposed to the forced abandonment of their homes and displacement because of war in the former Yugoslav republics of Kosovo and Metohija, including those persons who have meanwhile acquired the status of citizens of the Republic Serbia, but they still have unresolved existential issues. According to the Commissariat for Refugees of the Republic of Serbia on the territory of the municipality Osječina registered 159 refugees and internally displaced persons. This plan of action related to the improvement of their social and material status.

Realizacija projektnih aktivnosti, kao i opecna uspešnosti primene Lokalnog akcionog plana i donošenja eventualnih korektivnih mera deficitarni su plavom monitoringa (praćenja) i evaluacije (ocena) u toku perioda implementacije, praviće se redovno godišnja izveštaji, a lokalna javnost ће се редовно обавештавати о свим спроведеним активностима.

ОПШТИ ПОЛОЖАЈ ИЗБЕГЛИХ И ИНТЕРНО РАСЕЉЕНИХ ЛИЦА

Материјална угроженост избеглица и ИРЛ је вишеструка - проблеми у приступу основним људским правима (као што су својина, документа,) и услугама (приступ здравственој заштити, социјалној помоћи, образовању итд.) различитим правним и административним проблемима и психосоцијалним проблемима услед друштвеног искључења, маргинализације, дискриминације.

Нагла промена социјалног, економског и културног контекста у ком живе ставио их је у позицију усрађености бројних ресурса: прихода, имовине, друштвених мрежа и емотивне сигурности. Због дугог периода ратова, политичких тензија, честих промена услова за повратак у земљу порекла и латентне економске ситуације у региону они још увек нису у стању да додву језику одвуку и својој

и оном ЈНПА требало би им помоћи да се ресоцијализују и почну осећати као правалдни грађани.

Економске и социјалне прилике

"...На основу анализе неких макроекономских података уочљива су неповољна социјално-економска кретања на нивоу Општине. Оваква кретања су видљива на основу следећих параметара:

- Број запослених лица у односу на број становника у општини Осечина је у сталном опадању, с тим што ова тенденцију оштрава. Највећи број запослених у Општини за све анализране године је у Државним установама.
- у сталном је порасту број незапослених лица у односу на укупан број становника, при чему је овај показатељ знатно нижи у општини Осечина у односу на Републику Србију, Централну Србију и Колубарски округ.
- ако упоређујемо зараду по запосленом у Општини са зарадом по запосленом у Републици Србији, видљиво је да је помски показатељ у Општини у сталном порасту, али још увек на далеко нижем нивоу у односу на Републику Србију.

Природни потенцијал општине чине: пољопривредно земљиште, туризам и шуме.

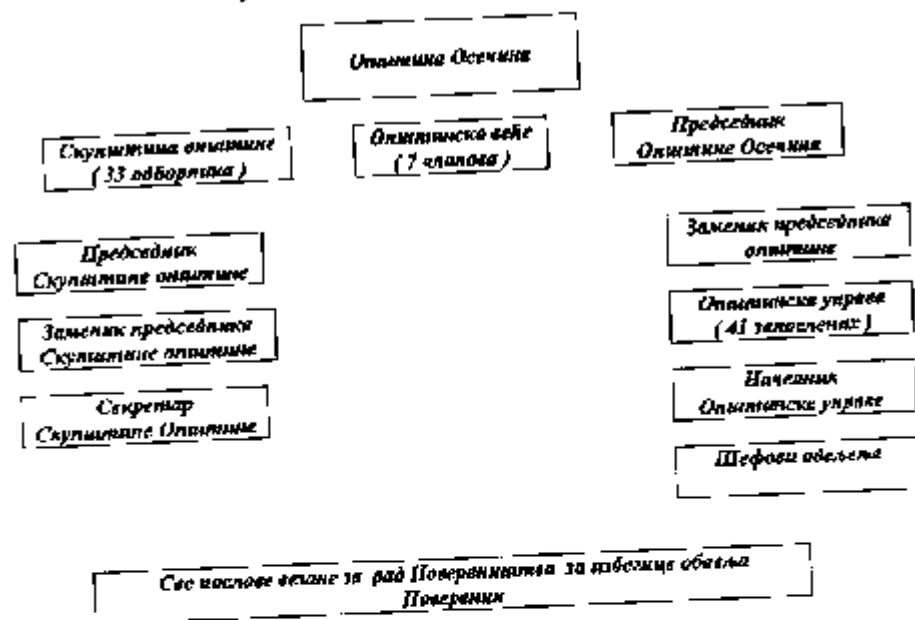
Пољопривредно земљиште и шуме су значајна природна ресурса општине Осечина, при чему пољопривредно земљиште заузима око 90% укупне територије.

Највећи део друштвеног производа у Колубарском округу и у општини Осечина остварује се у делатности пољопривреде.

Туризам је једна од перспективнијих грана у развоју овог подручја.

Општина Осечина има достабилне ресурсе за развој туризма који се морају ставити у функцију развоја Општине. Уколико пре што се ни туризам и рачуна да постаје фактор њеног даљег усвоеног развоја, нарочито ако се има у виду његово вишеструко дејство. Постојећим тенденцијом отварања предузећа. Највећи део истраживања не треба да буде укључен у даље иницијативе и програме развоја Општине, а затим и у све савремене туристичке и привредне токове у земљи. Са укључивањем бројних привредних делатности, Осечина у дужем временском периоду може постати фактор стабилизације и раста укупних економских активности и привредних активности. У сваком случају важну улогу треба да има селективан, тржишно оријентисан, правилно координисан, стратешки развој целе делатности. На тај начин позитивни резултати који би морали да буду, и јесу императив туристичког и укупног привредног развоја, су реално и остварљиви. У годинама које следе потребно је озбиљно приступити позиционирању Осечине као туристичке дестинације на туристичком тржишту и то са кључним аспектом сеоског туризма као и пожељном зоном за отварање и развој предузетничких иницијатива у виду положаја општине као и њене капацитета.

Организациона структура општине Осечина



Поглавље 2.

Подаци о избеглим и интерно расељеним

Према подацима Комисаријата за избеглице на територији општине Осечина према попису из 1996. године био је 159 избеглих и проглашених лица а сада је регистровано 45 који живе на територији Општине Осечина.

Кретање избеглих и интерно расељених лица на подручју Општине Осечина за период 1992-1999. године. Прва избегла лица на територију Општине Осечина дошли су 1992. године, из Хрватске, а након ратних дејстава у Босни и Херцеговини дошли и из те бивше југословенске републике.

Сва ИД и ИРЛ били су смештени су у приватном смештају. Већи број породица станује и има редовне месечне проширене смештаја и др. Што се тиче сталних новчаних примања већина их нема, један део популације има примања по основу пензије, а има и породица које преко Центра за социјални рад остварују новчана примања (МОП, једностратне помоћи).

У претходном периоду, избегли и интерно расељена лица нису се посебно организовали и удружили у смислу интензивних напора на решавању њихових проблема или је примено индивидуално отаџбинање и захтеви за различитим врстама помоћи од стране органа локалне самоуправе.

Поглавље 3.

Активна ситуација и изазови

Анализа контекста или радног окружења обухвата је четири врсте квалитативних података:

- **Анализа или преглед имплементације о ширем окружењу,**
- **Анализу стана (свет),**
- **Анализу заинтересованих страна и**
- **Анализу проблема.**

Анализа или Преглед документације о ширем радном окружењу обухвата је неколико кључних издвојених стратешких докумената релевантних за ову област, укључујући законски оквир који регулише питања избеглих лица у Републици Србија, стратешки документи Општине Осечина и реализоване и наступне иницијативе и програме намењене избеглим и ИРД у општини Осечина.

Национални стратешки документи од значаја за питања избеглих и интерно расељених лица су:

- Национална стратегија за решавање питања избеглих и интерно расељених лица (2002)
- Стратегија за смањње сиромаштва (2003)
- Национална стратегија одрживог развоја (2008)
- Национална стратегија привредног развоја Републике Србије 2006-2012
- Национална стратегија запошљавања 2005-2010
- Стратегија регионалне развоја 2007-2010
- Стратегија развоја пољопривреде
- Стратегија развоја социјалне заштите
- Национални план акције за децу.

Актуелни законски оквир за питања избеглица је Закон о избеглицама (Службени Гласник РС број: 18/92, 10/2010). С обзиром на тренутну потребу да тај закон боље одговара актуелној потреби и циљевима избеглица, усвојен је 07.05.2010. године Закон о изменама и допунама Закона о избеглицама (Службени Гласник РС број: 30/2010), који је детаљније обрадио питање решавања стамбених потреба избеглица које су се отпослије за остатак у Србији, углавном избеглицима који су се преселили за приватно да би се настанили у Републици из које су дошли, као и неки друга питања.

У току је израда Стратегије развоја општине Осечина као значајног документа за општину Осечина која ће бити промовисана и унапредити положај избеглих и интерно расељених лица.

Национална стратегија за решавање питања избеглих и интерно расељених лица (2002), дефинише основне правце деловања обезбеђивање услова за повратак и услова за локалну миграцију, што је потпуно у складу са међународно прихваћеним принципима за решавање постојеће групе грађана.

Пилотске националне стратегије пружају основу и доду смернице за развојне мере и акција у области локалне имплементације избеглих и интерно расељених лица укључујући на националном нивоу, а значајне од свих долазе из тржишта рада, као код др. послодавца тако и покретањем личних послова после успешних преквалификација и доквалификација

Резиме сажетак Лав-а

Локални акциони план за унапређење положаја избеглих и расељених лица у Општини Осечина (2011-2013) је документ који изричито дугорочно одређује локалне самоуправе да побољша услове живота и могућности за интеграцију избеглих и интерно расељених у локалну заједницу. Овај план је усмерен на све особе које бораве на територији општине Осечина, а које су биле изложене присилним миграцијама и egzistenciјалним потешкоћама, које имају за то последицу.

Према последњим подацима број регистрованих избеглих лица је 45 који живе на територији општине Осечина.

Општи циљ локалног акционог плана је побољшање социјалног – економског положаја избеглих и расељених лица на територији Општине Осечина, путем програма за трајно решавање стамбеног питања и одговарајућих програма за унапређење њихове интеграције у локалну заједницу.

Специфични циљ 1: у периоду од 2011 до 2013 године трајно решити стамбено питање за најмање 1 породицу избеглих и расељених лица обезбеђивањем стамбеног јединица (монитинг куће) у 2011 год за најмање 1 породицу

Специфични циљ 2: У периоду од 2011 до 2013. трајно решити стамбено питање за најмање 15 породица избеглих и интерно расељених лица који имају започет и незавршен стамбени објекат доделом грађевинског материјала

У 2011 год за најмање 3 породица

У 2012 год за најмање 3 породица

У 2013 год за најмање 3 породица

Процењује се да ће за реализацију локалног акционог плана бити укупно потребно 3.460000 динара, а из локалног буџета биће потребно издвојити 860.000 динара, што представља 24,5% реализације плана. Осталих 75,5% средстава је планирано да се обезбеди из донаторских средстава и других извора. Локални акциони план, као свој саставни део има планиране активности за имплементацију и за мониторинг и оцењивању активности.

Анализа стања у локалној заједници по питањима унапређења положаја избеглих и расељених лица је извршена кроз идентификовање досадашњих активности и резултата у овом домену и сагледавање позитивних капацитета и слабости локалне заједнице, као и могућности и препрека са којима се суочава у свом радном окружењу. Анализа је урађена коришћењем SWOT анализе

SWOT анализа

	Снаге	Слабости
унутрашње	<ul style="list-style-type: none">• Политичка воља локалне власти и подршка Општинске управе• Сарадња са свим релевантним институцијама• Поверљив центар за социјални рад и црвени крст• Постојање земљишта за изградњу• Стручност чланова Савета за миграције у различитим областима за циљну групу• Добра прихваћеност избеглих и интерно расељених лица у локалној заједници	<ul style="list-style-type: none">*Ограничена средства локалне самоуправе и отежан приступ финансијским средствима*Недостатак средстава пружених за инфраструктурно опремање на локацијама где би се градили објекти намењени овим групама*Недовољна обученост кадрова за неке активности и слаба мотивација као и одговорност институција* Недовољна информисаност шире локалне јавности о питањима избеглих и ИР лица*непостојање локалних стратешких докумената

**Пилларс 3,
Анализа ситуације и закључци**

Анализа контекста или радног окружења обухватили је четири врсте квалитативних анализа:

- Анализа или преглед документације о ширем окружењу,
- Аналізу стања (spot),
- Анализу заинтересованих страна и
- Анализу пробних.

Анализа или Преглед документације о ширем радном окружењу обухватила је неколико кључних националних стратешких докумената релевантних за ову област, актуелни законски оквир који регулише питања избеглих лица у Републици Србији, стратешки документи Општине Осечина и реализоване и актуелне пројекте и програмне намере избеглих и ИРЛ у општини Осечина.

Национални стратешки документи од значаја за питања избеглих и интерно расељених лица су:

- Национална стратегија за решавање питања избеглих и интерно расељених лица (2002)
- Стратегија за смањење сиромаштва (2003)
- Национална стратегија одрживог развоја (2008)
- Национална стратегија привредног развоја Републике Србије 2006-2012
- Национална стратегија запошљавања 2005-2010
- Стратегија регионалног развоја 2007-2010
- Стратегија развоја пољопривреде
- Стратегија развоја социјалне заштите
- Национални план акције за децу.

Актуелни законски оквир за питања избеглица је Закон о избеглицама ("Службени Гласник РС" број: 18/92, 30/2010). С обзиром на уочену потребу да тај закон боље прати актуелну потребу и циљева избеглица, усвојен је 07.05.2010.године Закон о изменама и допунама Закона о избеглицама ("Службени Гласник РС" број: 30/2010), који је детаљноје обрадио питање решавања стамбених потреба избеглица које су се определиле за оstanак у Србији, помоћ избеглицима које су се определиле за повратак да би се настаниле у Републици не које су избегле, као и нека друга питања.

У току је израда Стратегије развоја општине Осечина као значајни документ за општину Осечина која ће исто промовисати и унапредити положај избеглих и интерно расељених лица.

Национална стратегија за решавање питања избеглих и интерно расељених лица (2002), дефинише основне правне деловања – обезбеђивање услова за повратак и услова за локалну интеграцију, што је потпуно у складу са међународно прихваћеним стандардима за решавање положаја ове групе грађана.

Наведене националне стратегије пружају основу и дају смернице за развијање мера и акција у области локалне интеграције избеглих и интерно расељених лица. На националном нивоу, а највише од свих моћи на тржишту рада, као код др. последована тако и повратаком личних података после успешних интервјуа и квалификација.

		<p>интересност институција</p> <p>* Недовољна информисаност шире локалне јавности о питањима избеглих и ИРЛ лица</p> <p>* Недоступне локалних стратешких докумената преко мреже</p>
	Могућности	
сподешљиве	<p>* Интеграције сарадње са УНХЦР-ом и комесаријатом</p> <p>* Процес интеграције са БУ</p> <p>* Могућност изградње социјалних стана</p> <p>* Могућност школовања на свим нивоима</p> <p>* Програм националне службе за запошљавање</p>	<p>* Општа економска криза</p> <p>* Неставност</p> <p>* Спорна имплементација националних стратегија</p> <p>* Миграције</p> <p>* Недовољна информисаност шире јавности о питањима избеглих и интерно расељених лица</p>

Најважнији закључци ове анализе су:

Локална заједница има значајне капацитете за унапређење положаја избеглих и интерно расељених лица.

Главни савез су:

* Политичка воља и подршка општинске структуре власти

* Стучност и посвећеност чланова Савета

Даље би требало побољшати следеће капацитете локалне заједнице

* међу видљивост проблема избеглике и расељеничке популације

* континуирано планирање ванбюџетних средстава у буџету локално самоуправе за унапређење положаја избеглих и интерно расељених лица

Најзначајније сподешљиве могућности које делују на на питања избеглих и расељених лица у локалној средини су:

* Активности из програма КИРСа и УНХЦР*

* Информални консензус са унапређење положаја избеглих и интерно расељених лица

Као важне препреке идентификоване су:

* Светска криза и последице које произилазе из ње

* Актуелна законска регулатива која не третира на одговарајући начин питања избеглих и интерно расељених лица

Анализом заинтересованих страна идентификоване су кључне заинтересоване стране за унапређење положаја избеглих и интерно расељених лица у Општини Осечина које су подељене на :

* Крајње кориснике/услуга (различите групе избеглих и интерно расељених лица) и

* Кључни партнер у локалној заједници у развијању и примени мера и програма

Крајnji korisnici lokalnog vidljivog plana za unapređenje položaja izbeglih i interno raseljenih lica su:

- * **Izbegli i interno raseljena lica u privatnom smislaju** koje nemaju trajno rešeno stambeno pitanje
- * **Izbegli i interno raseljena lica** koja žive u сопственим неусловним објектима а немају средства за адаптирање објеката чиме би значајно утицали на побољшање квалитета живота
- * **Izbegli i interno raseljena lica** која немају средства да изврше започету стамбenu изградњу – један број породица је започeo изградњу објеката која се налазе и данас у некој од фаза изградње
- * **Самачни и старачки домаћинства** без прихода или са минималним приходима
- * **Независна лца**

- * **Општинска управа** – обезбеђује општи инклузивну регулативу и услове и услове за реализацију подршке избеглим и interno раселjenim лцима
- * **Процент** за избеглише-рми посеве
- * **Одељење грађевинских и стамбених послова-врше послове у оквиру своје основне делатности као и циљов у програмима и пројектима директно наменским стамбеној изградњи за избегли и interno раселjena лца**

Кључни партнери локалној заједници су:

- * **План за социјални рачун** који у оквиру својих надлежности прописаних законом обавља одређене активности и пружа услуге из области социјалног осигурања
- * **Првени крст** кроз своју основну хуманитарну и социјалну делатност
- * **Национална служба за заштитицања** кроз националне програме сматралиштвања и запошљавања даје одређене приоритете и избеглим и interno раселjenim лцима
- * **Образовне институције** – (основне школе) укључују у образовни оквир избегли и interno раселjena лца под једнаким условима као и за све друге ученике
- * **Дом здравља** пружа услуге из овог домена
- Активни проблеми је постала да су ставови изјављени избеглим и interno раселjenim лцима у Општини слични:
 - * **Нарашено стамбено питање** .Овај проблем имају избегли и ИРЛ која станују у приватном смислају(проблем плаћања зајми и релативне трошкова) и лца која живе у сопственим објектима (неусловни објекти,недовршени објекти или мали стамбени простор)
 - * **Недостатак материјалних средстава**-који је изражен код велике избу лца и ИРЛ а посебно код старачки домаћинствакоја условљава и немогућност квалитетне здравствене заштите и неге
 - * **Проблеми правне природе**-тежиће око прибављања различитих докумената из државне порекла, тежиће у остваривању права из пензионског и инвалидског осигурања у држави порекла
 - * **Отежано располагање** смењеним власником у земљаним порекли .Овај проблем се манифестује на локалном нивоу али његово решавање је везано за националне институције и сарадњу Србије са бившим републикама.
 - * **Незапосленост** као један од кључних проблема у локалној заједници који се тиче и избеглих и ИРЛ.

ОПШТИ ЗАКЉУЧЦИ АНАЛИЗЕ –СПОРНА ПИТАЊА

Локална заједница и локална самоуправа имају различите капацитете за бављење унапређење положаја избеглих и interno раселjenih лца ,као што су људски ресурси,добра сарадња између институција у општини као и други механизми за подстицање развоја. Потребно је ове већ postoјеће механизме и структуре и њихове активности повезати за унапређење положаја избеглих и interno раселjenih. Избегли и ИРЛ-и су хетерогена група са разноврсним потребима.Неопходно је да се имају приоритете на које ће овај локална или дискутирати да одговори,као и да се повећање активацим и сарадња свих корисничких група у процесу реализације Циља. Савезљивост и обим проблема којима се суочавају избеглише и ИРЛ се највише односе на проблем ставова,а на овај проблем захтева пливски и фазики приступ приликом решавања.Потребно је ширећи решити postoјећи проблем ,као што ће се ускладити привредски и финансијски услови и ширећи у за сметачкиско подијање дела средстава из доданиог буџета и планирање начина за прикупљање средстава кроз различите нове пројекте или привлачење већ postoјећих донаторских и кредиторских пројеката.

Приоритетна циљна група

Критеријуми у Општини Осечина за унапређење положаја избеглих и interno раселjenih лца су следећи:

- 1.Стамбена и ситуацијална угроженост
- 2.Старосна структура циљне групе као и њихова бројност
- 3.Хитност решавања проблема
- 4.Мандат и одговорност локалне самоуправе у односу на проблем

Приоритетне групе су:

- 1.Избегли и interno раселjena лца која немају трајно решено стамбено питање, а која живе у приватном смислају или у сопственим недовршеним или неусловним објектима

Најугроженија избегли и ИРЛ у оквиру приоритетне групе су:

- Стара лца са недовољним породичним подршком и високим примарним Вишегацио и вишегенерацијске породице.

Приоритетни проблеми су:

- * **Нерешено стамбено питање**
- * **Недостатак материјалних средстава**
- * **Незапосленост**
- * **Здравствени проблеми**

ОПШТИ И СПЕЦИФИЧНИ ЦИЉЕВИ

Општи циљ

Побољшање социјалног – економског положаја избеглих и расељених лица на територији Општине Осечина, путем програма за трајно решавање стамбеног питања и одржаних програма за унапређење њихове интеграције у локалну заједницу.

Специфични циљ 1:

У периоду од 2011 до 2013 године трајно решити стамбено питање за најмање 1 породицу избеглих и расељених лица обезбеђивањем стамбене јединице (монтажне куће)

У 2011 год за најмање 1 породицу



Специфични циљ 2:

У периоду од 2011 до 2013 трајно решити стамбено питање за најмање 15 породица избеглих и интерно расељених лица који имају започет а недовршен стамбени објекат додвоком грађевинског материјала

У 2011 год за најмање 3 породица

У 2012 год за најмање 3 породица

У 2013 год за најмање 3 породица

Поглавље 6. Активности- задаци за реализацију ЈПА

1.1. Апликациски код комесаријат „НВО“ и других дојавитора	I, II, III квартал 2011 2012 2013	Објектна средства	Штампане уговор са општинама	500.000,00 300.000,00 300.000,00 у динарима	Предзе држав општин с Повере њем	Комесаријат УНХП и инстанци НВО	30.000,00 30.000,00 30.000,00	Решени о формирању компаније и компјутериз ацији менаџе ра са кредиторима	Класик Јасвет инвест ријат	Дојавитор		
											Формирања компанија и свакидневни кредиторуми	Решени о формирању компаније и компјутериз ацији менаџе ра са кредиторима
											Учешћем и прискуљене платице	Полов за учешће на конкурс и предате пројаве
1.2. Формирање компаније и израда услова и контрактура за реализацију градње материјала	I-квартал 2011 2012 2013	Формирања компанија и свакидневни кредиторуми	Решени о формирању компаније и компјутериз ацији менаџе ра са кредиторима	50.000,00 30.000,00 30.000,00	Класик Јасвет инвест ријат	Дојавитор						
	II-квартал 2011 2012 2013	Учешћем и прискуљене платице	Полов за учешће на конкурс и предате пројаве		Класик Јасвет инвест ријат	Дојавитор						
	III-квартал 2011 2012 2013	Учешћем и прискуљене платице	Полов за учешће на конкурс и предате пројаве		Класик Јасвет инвест ријат	Дојавитор						
1.4. Уплаћивање објекта подносилац захтева	II-квартал 2011 2012 2013	Посредна објекти	Платеж са лица места		Класик Јасвет инвест ријат	Дојавитор						
	II-квартал 2011 2012 2013	Посредна објекти	Платеж са лица места		Класик Јасвет инвест ријат	Дојавитор						
	II-квартал 2011 2012 2013	Посредна објекти	Платеж са лица места		Класик Јасвет инвест ријат	Дојавитор						
1.5. Работна документација и допунски услови и избор корисника	II-квартал 2011 2012 2013	Службена документација	Закључак и одрлука		Класик Јасвет инвест ријат	Дојавитор						
	II-квартал 2011 2012 2013	Службена документација	Закључак и одрлука		Класик Јасвет инвест ријат	Дојавитор						
	II-квартал 2011 2012 2013	Службена документација	Закључак и одрлука		Класик Јасвет инвест ријат	Дојавитор						
1.6. Спроведена јавна надметања за избор градњених материјала	II-квартал 2011 2012 2013	Службена документација	Закључак и одрлука		Класик Јасвет инвест ријат	Дојавитор						
	II-квартал 2011 2012 2013	Службена документација	Закључак и одрлука		Класик Јасвет инвест ријат	Дојавитор						
	II-квартал 2011 2012 2013	Службена документација	Закључак и одрлука		Класик Јасвет инвест ријат	Дојавитор						

1.7. Завршница уговора о дојави грађ. материјала		II-квартал 2011 2012 2013	Завршница уговор	Платеж уговор	III-квартал 2011 2012 2013	Завршница уговор	Завршница уговор	III-квартал 2011 2012 2013	Завршница уговор	III-квартал 2011 2012 2013	Завршница уговор
1.8. Завршница уговора о дојави грађ. материјала		II-квартал 2011 2012 2013	Завршница уговор	Платеж уговор	III-квартал 2011 2012 2013	Завршница уговор	Завршница уговор	III-квартал 2011 2012 2013	Завршница уговор	III-квартал 2011 2012 2013	Завршница уговор
1.9. Завршница уговора о дојави грађ. материјала		II-квартал 2011 2012 2013	Завршница уговор	Платеж уговор	III-квартал 2011 2012 2013	Завршница уговор	Завршница уговор	III-квартал 2011 2012 2013	Завршница уговор	III-квартал 2011 2012 2013	Завршница уговор

Поглавље 7. Ресурси/буџет

На основу процена утврђено је да за реализацију Локалног плана 2011- 2014. год. постоји потреба за средствима у износу 3.461.000 динара.

Детаљан годишњи буџет за сваку следећу годину прикључе ЛАП -а биће урађен на основу разрађених годишњих планова за те године. Средства за реализацију овог Локалног акционог плана обезбедиће се из различитих извора: делом из буџета локалне самоуправе, делом из донаторских буџета, односно помоћу пројеката који ће се реализовати на основу овог Локалног акционог плана, као и из других доступних извора.

Третином реализације ЛАП-а радиће се за сваку годину посебно, односно за сваки од специфичних циљева.

Поглавље 8. АРАНЖМАНИ ЗА ПРИМЕНУ

Аранжмани за примену ЛАП-а у Општини Осечина обухватају локалне структуре и различите мере и процедуре које ће осигурати његово успешно спровођење. У оквиру локалних структура, разликују се:

- Структуре за управљање процесом примене ЛАП-а и
- Структуре које су оперативне и примењују ЛАП

Структуру за управљање процесом примене ЛАП-а, након његовог усвајања представљаће Савет за управљање миграцијама и трајна решења, који је учествовао у његовој изради. Савет ће као део свог будућег рада, направити *План управљања применом Локалног плана*, Савет за управљање миграцијама и трајна решења, као управљачка структура има следеће задатке:

- У потпуности одговоран за вођење целокупног процеса примене Локалног плана;
- Имениће локалне тимове за управљање пројектима која постану као резултат операционализације Локалног плана;
- Управља процесом праћења (мониторинга) и одређивања успешности (евалуације) Локалног плана;
- Обезбеђује приступ и прикупљање свих података и информација у електронској форми од сваког актера-учесника у процесу унапређења положаја избеглих и ИРП у локалној заједници;
- Одржава контакте са свим учесницима у реализацији Локалног плана.
- Одржава контакте са јавношћу и доносиоцима одлука у локалној самоуправи.

Оперативну структуру за примену овог Локалног акционог плана чиниће институције, организације и тимови формиран и у циљу непосредне реализације плана и пројеката разрађених на основу Локалног плана. У складу са Локалним акционим циљевима, биће реализована поддела улога и одговорности међу различитим актерима у локалној заједници – партнерима у реализацији. Сваки актер ће у складу са прикљученом јавношћу и транспарентности рада водити одговарајућу евиденцију и документацију и припремати периодичне извештаје о раду. Извештаји ће бити подвези основи за праћење и одређивање успешности рада. Оперативна структура за примену Локалног плана има следеће задатке и одговорности.

- Реализација Локалног акционог плана;
- Непосредна комуникација са корисницима/цима услуга које се обезбеђују Локалним планом;
- Редовно постављање извештаја координатору Радне групе, односно Савета за миграције, о свим активностима на спровођењу Локалног плана;
- Учество у ситуационим обукама за унапређење стручности и компетенција за спровођење задатака Локалног плана;
- Унапређење процеса примене Локалног плана у складу са сугестијама и препорукама управљачке структуре.

Управљачка и оперативна структура ће развити план и механизме међусобне комуникације, пратиће успешност размене информација и ефикасност комуникације у односу на очекиване резултате примене Локалног плана. План комуникације управљачке и оперативне структуре уредиће време и начине размене информација и предузимања одговарајућих акција. Годишње планове ће усвајати Скупштина Општине Осечина (или други надлежни органи локалне самоуправе). Механизми праћења, оцењивања успешности примене Локалног плана и доношење ситуационих корективних мера биће дефинисани Планом праћења и оцењивања успешности (планом мониторинга и евалуације).

Поглавље 9. ПРАЋЕЊЕ И ОЦЕНА УСПЕШНОСТИ

- **Цаљ праћења и оцене успешности (мониторинга и евалуације ЛАП-а)** је да се систематично прикупљају подаци, прати и надгледа процес примене и проценује успех ЛАП-а ради предвиђања ситуационих измена у активностима на основу њихова и оцена.
 - **Временски оквир:** Мониторинг (као систематски процес прикупљања података) спроводи се континуирано и дугорочно за период 2010-2014.год. Евалуација (као вишестепена процедура и доношење оцене о успешности) вршиће се периодично – једном годишње и подносиће се извештај Скупштини Општине Осечина Финална еволуација обавиће се на крају 2014. године.
 - **Предмет мониторинга и евалуације.** Мониторинг и евалуација укључују целовито сагледавање извојеног активности - задатака и специфичних циљева
 - **Кључни индикатори** утицаја за праћење оцењивања успешности примене Локалног плана ће бити следећи:
 - Број нових услуга -локалних мера/ програма за избегла и ИРЛ;
 - Обухват избеглих и ИРЛ новим услугама и мерама ;
 - Структура корисника/ца услуга и мери/програма;
 - Наше укључености различитих актера у дружању услуга избеглим и ИРЛ- иницијативама локалној заједници;
 - Обим финансијских средстава извојених за услуге избеглим и ИРЛ-има;
 - Структура финансијских средстава извојених за услуге избеглим и ИРЛ- иницијативама (буџет локалне самоуправе, донаtorsка средства, други извори ...). Процесна индикатори су дефинисани у складу са Планом Локалног акционог плана.
- **Методе и технике мониторинга и евалуације:** За успешно обављање мониторинга и евалуације користиће се стандардни сегменти међу којима су:

- евидентирање корисника, интервју са корисницима (упитници, разговори, анкете) анкете, извештавање и др.

Формирани Савет има задатак да уради ланкани план акције да избегли и интерно расељена лица како би се трајно решили проблеми поменутих лица и потпуно интегрисали у нашу средину. Неопходно је идентификовати проблеме и анализом утврдити уроке да се у том правцу усмери акциони план. Анализом треба одредити приоритете и одредити циљну групу а у реализацији би се кренуло од постојећих људских ресурса којима располаже Осечина

СКУПШТИНА ОПШТИНЕ ОСЕЧИНА

Број:060-59/2010

Дана:27.12.2010. године

ПРЕДСЕДНИК СКУПШТИНЕ
ОПШТИНЕ ОСЕЧИНА

Милан С. Симић



№ 1.