

Grad Pančevo



**LOKALNI AKCIONI PLAN ZA UNAPREĐENJE POLOŽAJA
IZBEGLIH I INTERNO RASELJENIH LICA I POVRATNIKA U
GRADU PANČEVU
2014 - 2018. godine**

Grad Pančevo, 2014. godine

SADRŽAJ	strana
Uvod	1
Sažetak (rezime) LPA	4
Executive Summary	5
Poglavlje 1: Osnovni podaci o Gradu	6
Poglavlje 2: Podaci o izbeglim i interno raseljenim licima i povratnicima u Gradu	11
Poglavlje 3: Analiza situacije i zaključci	13
Poglavlje 4: Prioritetne ciljne grupe	23
Poglavlje 5: Opšti i specifični ciljevi	24
Poglavlje 6: Aktivnosti – Zadaci za realizaciju LPA	25
Poglavlje 7: Resursi/budžet	39
Poglavlje 8. Aranžmani za primenu	39
Poglavlje 9: Praćenje i ocena uspešnosti	40

Uvod

Lokalni akcioni plan za unapređenje položaja izbeglih i interno raseljenih lica i povratnika za period 2014 – 2018. godine ima cilj da obezbedi sveobuhvatni okvir, koji je fleksibilan i prilagodljiv, kako bi se ispunili uslovi za zaštitu političkih, građanskih, socijalnih i ljudskih prava u procesu rešavanja problema izbeglih i interno raseljenih lica i povratnika specifičnih za grad Pančevo.

Lokalni akcioni plan za unapređenje položaja izbeglih i interno raseljenih lica i povratnika grada Pančeva 2014 – 2018. godine (u daljem tekstu: LAP IRL 2014 – 2018) ima jasnu i konkretnu viziju – opšti cilj i specifične ciljeve za određeni vremenski period. Proces planiranja je sproveden kroz identifikaciju potreba i specifičnih problema izbeglih i interno raseljenih lica i povratnika na teritoriji grada Pančeva, na principima aktivne participacije, razmene iskustava i primene dobre prakse, a realizacija će se odvijati kroz primenu niza intervencija, čiji bi ishodi trebalo da dovedu do adekvatnih rešenja za unapređenje položaja ove populacije.

Sve do sada preduzete akcije i projekti doprinele su integraciji izbeglih i interno raseljenih - rešavanju njihovih stambenih potreba, zapošljavanju, školovanju, socijalnoj zaštiti, pribavljanju ličnih dokumenata i slično.

Strateški okvir Lokalnog akcionog plana grada Pančeva je određen Nacionalnom strategijom za rešavanje pitanja izbeglih i interno raseljenih lica i drugim strateškim dokumentima i akcionim planovima na lokalnom nivou.

Šta je Lokalni plan akcije za unapređenje položaja izbeglih, interno raseljenih lica i povratnika

U ovom dokumentu pod procesom *lokalnog akcionog planiranja unapređenja položaja izbeglih¹, interno raseljenih lica² (IRL) i povratnika³* podrazumevamo proces donošenja odluka o tome koje promene značajne za život izbeglih, interno raseljenih lica i povratnika nameravamo da ostvarimo u svom lokalnom okruženju u toku predviđenog vremenskog perioda. Taj proces se zasniva na identifikovanju najboljeg načina angažovanja kapaciteta svih socijalnih aktera u zajednici u planiranju i primeni plana. *Lokalni akcioni plan za unapređenje položaja izbeglih, interno raseljenih lica i povratnika posmatramo*

1

Prema Konvenciji UN o statusu izbeglice (1951), **izbeglica** je osoba koja iz osnovanog straha da će biti progonjena zbog svoje rase, nacionalne pripadnosti, pripadnosti određenoj društvenoj grupi ili zbog političkog uverenja, napustila je svoju državu i ne može ili zbog pomenutog straha ne želi da se u nju vrati. Pojam izbeglice je Protokolom iz 1967. god. proširen i na osobe koje su bile izložene ratnim stradanjima ili drugim oblicima nasilja i zato odlučile ili bile prinuđene da napuste svoju državu. (<http://en.wikipedia.org/wiki/Refugee>)

² **Interno raseljene osobe** su one koje su bile prisiljene da napuste svoje domove, ali su ostale u granicama svoje države. Razlozi zbog kojih su bili prisiljeni da napuste svoje domove mogu biti različiti: rat, nasilje, ugrožavanje ljudskih prava, politički progon ili prirodne katastrofe (zemljotres, poplava i sl.). Zato što se nalaze u granicama svoje zemlje, mogućnosti njihove međunarodne zaštite su ograničene. Iako ih, za razliku od izbeglica, ne štiti Specijalna konvencija UN, i dalje ih štite nacionalni zakoni, međunarodno humanitarno pravo i međunarodni pravni akti u oblasti ljudskih prava. (http://www.articleword.org/index.php/Displaced_person)

³ Prema Sporazumu o readmisiji s EU, povratnik je lice koje ne ispunjava ili više ne ispunjava važeće uslove za ulazak, boravak ili nastanjenje na teritoriji države članice EU, ukoliko je dokazano ili ako je moguće na osnovu podnetih prima facie dokaza verodostojno pretpostaviti da je to lice državljanin Srbije.

kao rezultat procesa planiranja ili plansku odluku kojom su definisani osnovni načini ostvarivanja ciljeva razvoja ove oblasti u životu lokalne zajednice.

U okviru ovog dokumenta, pod *izbeglim i interno raseljenim licima* podrazumevaju se sva lica koja su bila izložena prisilnom napuštanju svojih domova i raseljavanju, zbog rata na prostoru bivših jugoslovenskih republika i bombardovanja Kosova i Metohije, uključujući i ona lica koja su u međuvremenu stekla status građana Republike Srbije, ali i dalje imaju nerešene egzistencijalne probleme nastale u toku izbegličkog statusa. Povratnici su svi oni građani Srbije koji su izgubili ili nisu imali pravo boravka u zemljama EU.

Lokalni akcioni plan za unapređenje položaja izbeglih, interno raseljenih lica (IRL) i povratnika u Gradu Pančevu, nastao je kao rezultat učešća u Projektu *Podrška institucijama Vlade Republike Srbije koje su nadležne za izbegla i interno raseljena lica*, a dopuna ovog akcionog plana u vezi sa rešavanjem problematike povratnika sprovedena je u okviru Projekta *Jačanje kapaciteta institucija RS na polju migracija*. Opšti cilj Projekta je pronalaženje rešenja na nivou države koja će pružiti podršku Vladi Republike Srbije da na efikasan i održiv način odgovori na potrebe izbeglih i IRL, kao i povratnika. Projekat je finansirala Evropska unija, a sprovedla Međunarodna organizacija za migracije (International Organization for Migration – IOM). Korisnici Projekta bile su institucije Vlade Republike Srbije koje su nadležne za izbegla i interno raseljena lica: Komesarijat za izbeglice Republike Srbije (KIRS), Ministarstvo za Kosovo i Metohiju (MinKiM) i Ministarstvo rada i socijalne politike (MRSP), kao i druga nadležna ministarstva, opštinska povereništva za izbegla i interno raseljena lica i *odabrane opštine/gradovi*.

Strateški okvir Projekta određen je u skladu sa politikom i pravcima delovanja definisanim Nacionalnom strategijom za rešavanje pitanja izbeglih i interno raseljenih lica i drugim nacionalnim strateškim dokumentima od značaja za ovu oblast⁴. U cilju koordiniranog rada, korišćenja naučenih lekcija i najboljih praksi, ovaj Projekat uzima u obzir postojeće projekte izgradnje kapaciteta na lokalnom nivou, a naročito one koji su u domenu socijalne, ekonomske i stambene politike. Kreiranje i sprovođenje lokalnih akcionih planova za unapređenje položaja izbeglih, interno raseljenih lica i povratnika ovde se tretira kao deo šireg mehanizma smanjenja siromaštva i socijalne isključenosti osetljivih društvenih grupa.

Lokalni akcioni plan za unapređenje položaja izbeglica, IRL i povratnika donosi se na period od 4 godine, sa detaljnom razradom aktivnosti za 2014 i 2015 godinu.

Proces izrade Lokalnog akcionog plana za unapređenje položaja izbeglih, interno raseljenih lica i povratnika u Gradu Pančevu zasnivao se na interaktivnom pristupu čije su osnovne metodološke karakteristike da je:

- Lokalni – sproveden je u lokalnoj zajednici i uvažava lokalne specifičnosti;
- Participativan – uključio je različite bitne aktore procesa društveno organizovane podrške izbeglim, interno raseljenim i povratnicima u lokalnoj zajednici;
- Utemeljen na realnim okolnostima, raspoloživim resursima i potrebama unapređenja položaja izbeglih, interno raseljenih i povratnika;

- Prilagođen situaciji u lokalnoj zajednici, akterima i pozitivnoj promeni kojoj se teži;
- Koristi savremene metode planiranja i analize svih važnih elemenata potrebnih za donošenje odluka;
- Podstiče odgovoran odnos različitih društvenih aktera u lokalnoj zajednici.

Za potrebe procesa, prikupljanje i analizu osnovnih podataka o položaju i potrebama izbeglih, interno raseljenih lica i povratnika u Gradu Pančevu, korišćeni su rezultati intervjua sa potencijalnim korisnicima/cama i sastanaka sa lokalnim akterima, statistički podaci, različiti izvještaji i dokumenti, podaci Komesarijata za izbeglice Republike Srbije, Gradskog povereništva za izbeglice, Crvenog krsta, lokalnih nevladinih organizacija itd. Proces izrade Plana sproveden je u periodu od 2013 do 2014 god. U dopuni akcionog plana za rešavanje problema povratnika, korišćeni su podaci prikupljeni kroz anketu koju je sproveo Komesarijat za izbeglice u okviru projekta SDC, kao i podaci IOMa.

Učesnici u procesu planiranja

U cilju izrade Lokalnog akcionog plana za unapređenje položaja izbeglih i interno raseljenih lica i povratnika u Gradu Pančevu formirana je Gradska radna grupa koju su činili predstavnici/ce: lokalne samoprave kao nosioca procesa i formalnog donosioca ovog dokumenta, Povereništva za izbeglice; institucija sistema koje se na lokalnom nivou bave pitanjima izbeglih i interno raseljenih; nevladinih organizacija koje deluju u lokalnoj zajednici i Komesarijata za izbeglice Republike Srbije.

Uloga Gradske radne grupe bila je da:

- Obezbedi potrebne podatke neposredno od ciljnih grupa i socijalnih aktera u sistemu podrške izbeglim i interno raseljenim i povratnicima ;
- Razmenjuje informacije i učestvuje na sastancima od značaja za proces planiranja;
- Primenjuje usvojene metode planiranja tokom procesa planiranja;
- Definiše ciljeve, pravce razvoja i saraduje sa različitim relevantnim lokalnim i republičkim akterima;
- Planira praćenje i ocenjivanje uspešnosti primene lokalnog akcionog plana;
- Radi na pisanju završnog dokumenta;
- Inicira javnu raspravu o nacrtu dokumenta i doprinese da finalna verzija bude predložena Skupštini Grada na usvajanje.

Radna grupa za izradu Akcionog plana Grada Pančeva za rešavanje problema izbeglih i interno raseljenih lica i povratnika (u daljem tekstu: «Radna grupa»), radila je u sledećem sastavu:

1. Suzana Jovanović, član Gradskog veća, koordinator,
2. Zoran Graovac, poverenik za izbeglice Grada Pančeva, zamenik koordinatora;
3. Igor Kureljušić, koordinator za TIS i sprovođenje socijalnog stanovanja, JP «Gradska stambena agencija» Pančevo, član;
4. Dragana Dačić, pomoćnik sekretara Sekretarijata za javne službe i socijalna pitanja Gradske uprave Grada Pančeva, član;

5. Irena Tomašević, viši referent, Sekretarijat za javne službe i socijalna pitanja Gradske uprave Grada Pančeva, član;
6. Ljiljana Rakić, kordinator Komesarijata za izbeglice republike Srbije za Južni Banat.

Ostali akteri uključeni u sam proces lokalnog akcionog planiranja su bili predstavnici/ce različitih institucija, organizacija i grupa, uključujući i grupe potencijalnih korisnika/ca koji su povremeno učestvovali u konsultativnom procesu. U različitim fazama rada, stručnu podršku procesu lokalnog akcionog planiranja i izrade finalnog dokumenta pružila je konsultantkinja angažovana od strane IOM-a. Poseban doprinos su dali Komesarijat za izbeglice Republike Srbije i IOM projektni tim.

Sažetak - Rezime

Lokalni akcioni plan za unapređenje položaja izbeglih i interno raseljenih lica i povratnika u Gradu Pančevu 2014-2018 je dokument razvojnog i strateškog karaktera koji je usmeren na specifična pitanja sa kojima se suočava ova grupa građana koja su rezultat njihove prisilne migracije iz mesta prethodnog prebivališta. Na teritoriji Grada Pančeva, ima ukupno 12.988 bivših izbeglica i prognanika sa državljanstvom RS, 686 lica koja su u aktivnom izbegličkom statusu, 1.661 interno raseljeno lice i 92 povratnika po readmisiji.

U cilju izrade Lokalnog akcionog plana formirana je Gradska radna grupa koju su činili predstavnici/ce: lokalne samoprave, Povereništva za izbeglice; lokalnih institucija koje se bave pitanjima izbeglih i interno raseljenih; nevladinih organizacija koje deluju u lokalnoj zajednici i Komesarijata za izbeglice Republike Srbije. Proces izrade Plana sproveden je u maju 2013. godine.

Glavni problemi izbeglih i interno raseljenih lica u Gradu Pančevu su: nerešeno ili neadekvatno rešeno stambeno pitanje, nezaposlenost, neodgovarajuće mogućnosti za školovanje i poteškoće u ostvarivanju prava, a naročito prava u oblasti socijalne zaštite. Osnovni problem povratnika po readmisiji je nezaposlenost, nedostatak ličnih dokumenata i rešavanje stambenog problema.

Za izbor prioriternih grupa Lokalnog akcionog plana korišćeni su sledeći kriterijumi: brojnosti korisničke grupe; učestalost pojave/problema; stepen socijalne ugroženosti grupe; vidljivost problema u zajednici; spremnost korisničke grupe na aktivizam i saradnju; neobuhvaćenost grupe sistemskim merama podrške i mogućnosti lokalne zajednice (resursi i nadležnosti). Prioritetne ciljne grupe ovog Lokalnog plana su socijalno ugrožene porodice izbeglih i interno raseljenih lica, stara lica bez podrške porodice; osobe sa invaliditetom, trajnim mentalnim i telesnim smetnjama; bolesne osobe bez podrške porodice, deca sa smetnjama u razvoju; stanovnici KC; samohrani roditelji; žrtve nasilja u porodici; višečlane i višegeneracijske porodice.

OPŠTI CILJ Lokalnog plana je poboljšanje kvaliteta života i unapređivanje uslove za brže odvijanje procesa društvene integracije izbeglih, raseljenih lica i povratnika u zajednicu.

Ovaj opšti cilj će biti ostvaren kroz sledeće aktivnosti u periodu 2014-2018:

- Stambeno zbrinjavanje najmanje 80 porodica izbeglih i raseljenih lica iz kolektivnih centara i drugih vrsta smeštaja putem izgradnje najmanje 50 stanova za socijalno stanovanje i ostale vidove stanovanja (putem otkupa, zakupa i drugo).
- Unapredjivanje uslova stanovanja najmanje 50 porodica izbeglih i interno raseljenih koji imaju započete porodične stambene objekte u sopstvenom vlasništvu, obezbeđivanjem najmanje 10 paketa građevinskog materijala godišnje za završetak tih objekata.
- Posredovanje u zbrinjavanju najmanje 10 pripadnika najranjivijih grupa izbeglih i interno raseljenih lica (stari, deca bez roditeljskog staranja, osobe sa invaliditetom, stanovnici kolektivnih centara) putem vaninstitucionalne podrške ili smeštajem u odgovarajuće ustanove.
- Podrška najmanje 25 porodica izbeglih i interno raseljenih lica putem dodele sredstava za ekonomsko osnaživanje i osamostaljivanje.
- Stambeno zbrinjavanje najmanje 10 porodica izbeglica i interno raseljenih lica putem otkupa seoskih kuća sa okućnicom.
- Pružanje podrške povratnicima u integraciji.

Za realizaciju Lokalnog plana akcije u 2014. god. Odlukom o budžetu Grada Pančeva za 2014 god. je izdvojeno 2.000.000 RSD na posebnoj budžetskoj poziciji za implementaciju Plana. Ostala sredstva će se obezbeđivati iz donatorskih i drugih izvora finansiranja. Za svaku narednu godinu primene Plana, blagovremeno će se pripremati i finansijski plan.

Executive Summary

Local Action Plan for Improving the Status of Refugees and Internal Displaced Persons (IDPs) in City of Pancevo (2014-2018) is a document of developmental and strategic character targeting specific issues, which this group of citizens is faced with and which are the result of their compulsory migration from the previous residence places. At the territory of Pancevo, there are 17.368 refugees and 1.600 IDPs.

In order to prepare Local Action Plan, City Working Group was formed, composed of representatives of: local self-government, including Local Trustee for Refugees; local institutions dealing with refugees' and IDPs' issues; nongovernmental organizations which are active in local community and Commissariat of Republic of Serbia. Local Plan is prepared in the maj 2013.

The main issues for refugees and IDPs in City of Pancevo are: unsolved or inadequately solved housing problem; unemployment; inadequate opportunities for education and obstacles in approaching to different rights, like social protection rights.

For the selection of the priority groups for this Action Plan the following criteria were used: number of beneficiaries; frequency of the problem; level of the

social vulnerability of the group; visibility of the problem in the community; readiness of the beneficiary group to activism and cooperation; non-comprising the group by system's measures for support and abilities of the local community (resources and mandate). Priority target groups of this Local Plan are: elderly; children deprived of parents' care; children with developmental difficulties; collective centers' inhabitants; single parents; victims of domestic violence; multi-members and multi-generation families.

OVERALL OBJECTIVE: Improve the quality of life and conditions for faster realization of the process of social integration of refugees and IDPs.

In period 2014-2018, this overall objective will be achieved through realization of the following specific objectives:

- To solve housing problem for at least 50 families of refugees and IDPs from collective centers and other types of accommodation through building at least 50 apartments for social lodging.
- To improve housing conditions for at least 4 families of refugees and IDPs who have their own uncompleted family houses through supplying at least 4 packages of building materials per year for finishing those objects.
- To provide social care for at least 150 persons from the most vulnerable groups of refugees and IDPs (elderly, children deprived of parents care, persons with disabilities, collective centers' inhabitants) through out-of-institution support or support in residential institutions.
- To support at least 25 projects for self-employment through Local Self-Government Fund for Self-Employment.

By Decision on the Budget of the City of Pancevo for 2014, 2.000.000 RSD are allocated for the implementation of the Local Action Plan. Other funds will be provided from donors' and other sources. For each next year of the Plan' implementation, financial plan will be prepared in time.

Poglavlje 1. Opšti podaci o Gradu

Područje grada Pančeva se nalazi u Republici Srbiji, u jugozapadnom Banatu u porečju Dunava, Tamiša i Nadele. Graniči se na severu sa opštinama Opovo i Kovačica, na severoistoku sa opštinama Alibunar, na istoku sa opštinom Kovin i na jugu i zapadu sa gradom Beogradom. Južnu i zapadnu granicu čine reke Tamiš i Dunav.

Područje grada Pančeva zauzima prostor između 44,39 i 45,02 severne geografske širine i 20,32 i 20,55 istočne geografske dužine. Teritorija grada pokriva 75.628,79 ha ili 756,29 km². Grad Pančevo se sastoji od deset naseljenih mesta: Pančevo, Jabuka, Kačarevo, Glogonj, Banatsko Novo Selo,

Dolovo, Starčevo, Omoljica, Banatski Brestovac i Ivanovo, Vojlovica.

Kretanje stanovništva na području opštine Pančevo u poslednjih 20 godina karakteriše:

- a) mehanički priliv (izbegla i raseljena lica, doseljena lica, lica iz nedovoljno razvijenih područja Republike Srbije i sa teritorije bivših republika SFRJ...)
- b) negativan prirodni priraštaj - pad nataliteta s negativnim trendom prirodnog priraštaja od -3,4‰.

Migracije stanovništva su bile uglavnom usmerene ka gradskim naseljima. U periodu od 1980. godine iz drugih regiona na teritoriju grada Pančeva je doseljeno 23.121 lice.

Pančevo je industrijski grad, sa razvijenim petrohemijskim kompleksom, proizvodnjom veštačkih đubriva, konfekcije, ali i razvijenom poljoprivrednom proizvodnjom i stočarstvom, velikim brojem privatnih malih i srednjih preduzeća i porodičnog biznisa, iako je tranzicija promenila sliku privredne aktivnosti.

U obrazovnoj strukturi stanovništva na području grada Pančeva, završena srednja škola je najčešći vid obrazovanja. Skoro 40% stanovništva ima samo osnovno i niže obrazovanje. Iako je na nacionalnom nivou 5,2% nepismenog stanovništva, zabrinjavajući je podatak da je u Pančevu i dalje oko 5 % nepismenih.

Na evidenciji Nacionalne službe za zapošljavanje Filijala Pančevo na dan 30.06.2013. god. nalazilo se 12.007 nezaposlenih lica. Udeo žena u ukupnom broju nezaposlenih je 6.601 ili 57,64 %. Prema kvalifikacionoj strukturi među nezaposlenima najviše je sa SSS (3.791), zatim NK (3.500), sa zanatskim zanimanjima (2.427), dok je najmanji broj nezaposlenih VKV radnika. Prema podacima NSZ Filijala Pančevo marta 2013. godine, u gradu Pančevu je bilo 27.826 zaposlenih i 1.147 registrovanih poljoprivrednika što čini 23,47% ukupnog stanovništva. Stopa nezaposlenosti u gradu Pančevu je rasla u prethodnom periodu sa 22,46% u 2007. godini na 29,28% u julu 2013.godine. Ovi podaci ukazuju da nezaposlenost u gradu Pančevu raste što je jedan od najvećih faktora siromaštva, a samim tim i rizika od povećanja broja građana u stanju socijalne isključenosti. Lokalna samouprava, uz podršku APV, sufinansira programe samozapošljavanja i novog zapošljavanja, koji se sprovode u saradnji sa NSZ-Filijala Pančevo, čime se, pored ostalih nacionalnih, pokrajinskih i lokalnih programa i mera podrške zapošljavanju ovaj problem donekle ublažava, ali se dugoročno ne rešava, jer se najčešće realizuju programi stručne prakse, javni radovi i sl. sve na određeno vreme. U gradu Pančevu se sporo razvijaju zanatske delatnosti i privredne delatnosti.

Regulisana zdravstvena zaštita ima 92% stanovnika i obezbeđena je primarna zdravstvena zaštita stanovništva.

Ustanove obrazovanja, kulture, socijalne zaštite su aktivne i ravnomerno raspoređene po teritoriji grada, a naseljena mesta su urbanizovana (izgradnja infrastrukture u toku, postoje osnovne škole, zdravstvene stanice, vrtići, domovi kulture i dr.)

Prosečna starost stanovništva je 47,6 godina. Na evidenciji nezaposlenih lica je takođe veliki broj lica starosti od 40 do 55 god., tako da je prisutan trend starenja stanovništva.

Pančevo je multinacionalna sredina sa preko 20 narodnosti i većinskim srpskim stanovništvom.

Aktivnosti lokalne samouprave su vrlo raznovrsne kad je u pitanju zadovoljavanje socijalnih potreba građana, tako da je prisutna i multisektorska saradnja u razvijanju novih programa, koji bi trebalo da poboljšaju kvalitet života u lokalnoj zajednici: razvojni, inovativni programi u predškolskom, zdravstvu, finansijskoj podršci porodicama s decom, ali i u pravilima gradnje, koja uklanjaju arhitektonske barijere i sl.

Prema Uredbi o utvrđivanju jedinstvene liste razvijenosti regiona i jedinica lokalne samouprave za 2013. godinu grad Pančevo spada u prvu grupu jedinica lokalne samouprave, čiji je stepen razvijenosti iznad republičkog proseka.

Prema Popisu stanovništva iz 2011. god. na teritoriji Grada Pančeva živi 123.414 stanovnika ili 163 stanovnika na km², što je skoro dva puta iznad republičkog proseka. Gradsko jezgro ima 77.087 stanovnika. Etnički sastav stanovništva je prikazan u Tabeli 2.

Tabela 2: Etnički sastav stanovništva Grada Pančeva prema Popisu iz 2011.god.

Nacionalnost	Broj	Procenat
Srbi	97499	79,00%
Mađari	3422	2,77%
Makednonci	4558	3,69%
Romi	2118	1,71%
Rumuni	3173	2,57%
Slovaci	1411	1,14%
Ostali i neopredeljeni	11233	9,10%
UKUPNO	123414	100,00%

U najvećem broju naseljenih mesta većinsko stanovništvo su Srbi, sem u Ivanovu gde je u većini mađarsko stanovništvo.

Najznačajniji **privredni kapaciteti** Grada Pančeva su u oblasti petrohemijske, mašinstva, vazduhoplovne industrije, građevinarstva i prerađivačke industrije. Učešće zaposlenih u prerađivačkoj industriji je 45,5% zaposlenih u privredi.

Privredni razvoj Pančeva u svakoj svojoj fazi oduvek je pokretala kvalifikovana, motivisana i inovativna radna snaga. U obrazovnoj strukturi stanovništva, koju čine građani stariji od 15 godina, najviše je onih sa završenom srednjom školom – oko polovine, dok 11 % stanovništva ima završeno više ili visoko obrazovanje. Nastava u srednjim školama u Pančevu se uglavnom usklađuje sa potrebama na tržištu rada, dok blizina Beograda omogućava studiranje na oko 70 različitih fakulteta.

Prema podacima Agencije za privredne registre u 2012. godini, a na osnovu predatih finansijskih izveštaja, broj privrednih društava je bio 1621, što predstavlja smanjenje za 3,51% ili 59 privrednih društava manje u odnosu na prethodnu godinu. U 2013. godini, sa podacima zaključno sa 30.09.2013. godine, broj privrednih društava iznosio je 1693, što predstavlja povećanje za 4,44% ili 72 nova privredna društva u odnosu na prethodnu godinu.

Tabela 2: Broj i struktura privrednih društava u Pančevu, po godinama

Broj privrednih društava	2010	2011	2012	2013
aktivna	1.787	1.680	1.621	1.693
novoosnovana	167	148	155	100
brisana/ugašena	234	243	203	23

Izvor: Agencija za privredne registre, Mapa registra, Registar privrednih društava, stanje 30.09.2013.

Tabela 3: Glavni socijalno-ekonomski pokazatelji u Gradu Pančevu za 2013. godinu

Pokazatelji	vrednost
Prosečna zarada bez poreza i doprinosa (NETO)	47.558 DIN
Broj radno sposobnog stanovništva	86.728
Broj radno aktivnog stanovništva	39.877
Stopa zaposlenosti aktivnog stanovništva	60,1%
Stopa nezaposlenosti aktivnog stanovništva	32,5%
Broj nezaposlenih lica koja primaju socijalnu pomoć	569

Kao što se može videti iz Tabele 3, radno sposobno stanovništvo predstavlja veliki potencijal, ali je njegova stopa iskorišćenosti 60,1% i nešto je niža od republičkog proseka. Stopa nezaposlenosti aktivnog stanovništva (32,5%) je u poslednjih deceniju i po u porastu, odnosno raste uglavnom identično kretanjima na makronivou.

Tabela 4: Prihodi i rashodi opštinskog budžeta 2008-2012 godine

Godina	2008	2009	2010	2011	2012
Ostvareni prihodi	4.204.409.182	3.391.271.765	3.442.061.380	4.066.694.636	4.964.975.337
Izvršeni rashodi	3.762.858.167	3.062.003.521	3.001.476.844	3.638.347.766	4.429.679.921

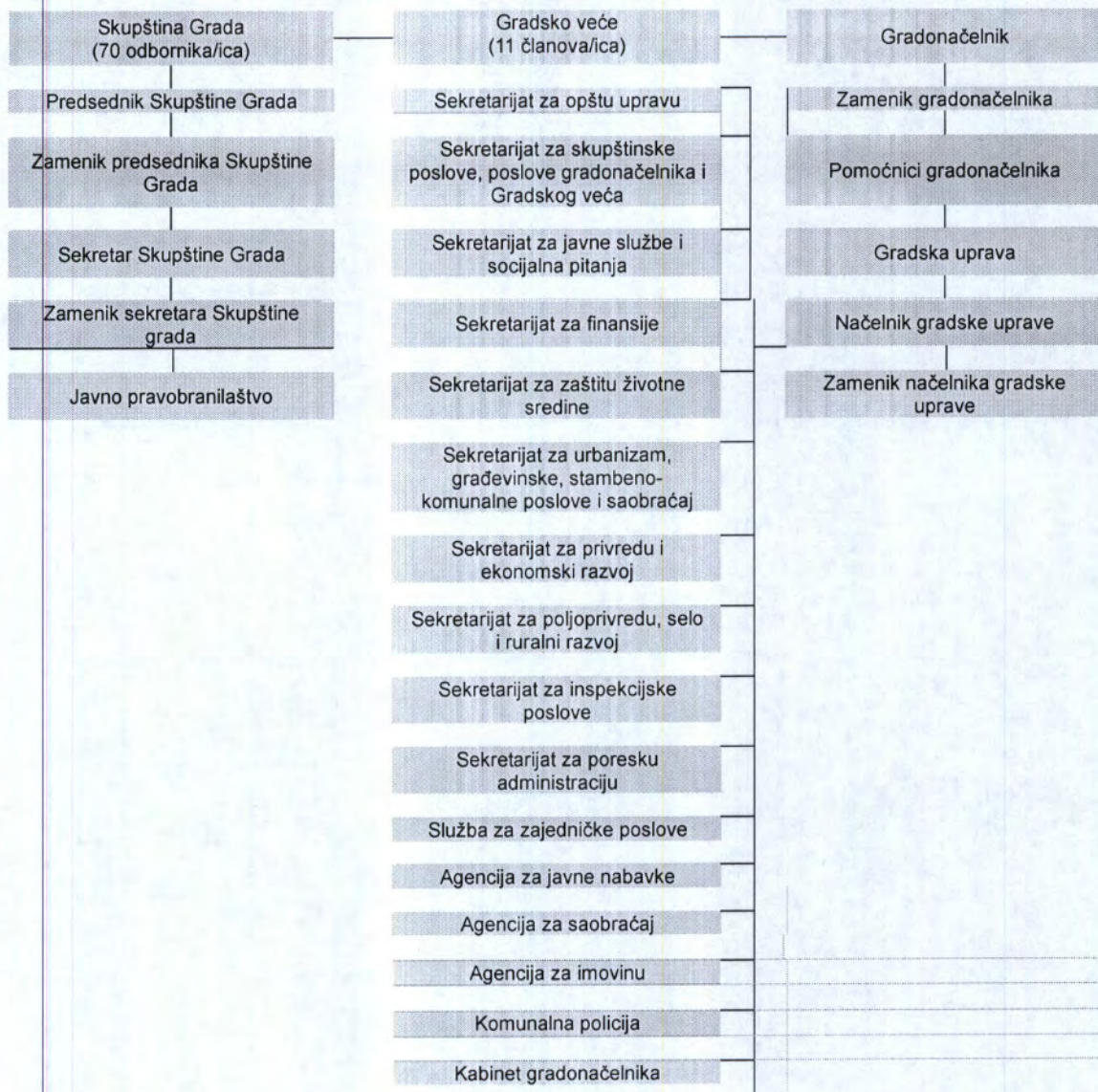
Tabela 5: Struktura rashoda Budžeta opštine Pančevo za period 2008.-2012. god.⁵

Rashodi	2008	2009	2010	2011	2012
Rashodi za zaposlene	737.623.433	733.189.536	737.032.647	810.768.667	915.287.602
Korišćenje usluga i roba	538.206.567	555.690.525	575.357.553	771.463.603	669.980.744
Ostali rashodi	1.132.498.443	1.241.045.101	1.295.917.656	1.532.904.654	1.727.323.023
Kapitalni rashodi	1.354.229.724	532.978.359	393.168.988	523.210.842	1.117.088.552
UKUPNO	3.762.558.167	3.062.003.521	3.001.476.844	3.638.347.766	4.429.679.921

Lokalna samouprava (administracija)

Šema 1. prikazuje organizacionu strukturu lokalne samouprave Grada Pančeva⁶. Značajno je napomenuti da u Gradskom veću postoji član zadužen za socijalnu politiku. Unutar Sekretarijata za javne službe i socijalna pitanja nalazi se i Povereništvo za izbeglice, koje broji 2 zaposlenog radnika. Osim toga, funkciju Poverenika za izbeglica obavlja upravnik Centra za smeštaj izbeglica.

Šema 1: Organizaciona struktura lokalne samouprave Grada Pančeva



Poglavlje 2.

Podaci o izbeglim, interno raseljenim licima i povratnicima u Gradu Pančevu

Prema podacima Povereništva za izbeglice Grada Pančeva, GO Crvenog krsta Pančevo i MSUP-a Pančevo, u periodu od 1992. godine do 1998. god evidentirano je 17.368 lica koja su izbegla sa teritorija bivše SFRJ. Od toga je u Povereništvu za izbeglice izbeglički i prognanički status ostvarilo 13.667 lica. Osim toga, 1999. godine sa Kosova i Metohije na teritoriju Grada Pančeva doselilo se i oko 1.600 interno raseljenih lica, tako da je u jednom momentu izbeglička i raseljenička populacija brojala oko 10% od ukupnog broja stanovnika Grada. Na Popis izbeglih i prognanih lica 2001 godine odazvalo se oko 10.000 lica sa teritorije Grada. Na reviziju statusa izbeglih i prognanih lica decembra 2004-januara 2005. godine odazvalo se 2872 lica.

U međuvremenu, određeni broj izbeglih i prognanih lica (4.887) dobio je državljanstvo Republike Srbije, jedan manji broj se vratio u mesto prethodnog prebivališta (796), a jedan broj je posredstvom UNHCR-a dobio iseljeničke vize i otišao u druge zemlje (128). U međuvremenu, našu opštinu je napustilo 2.501 lice, a u Pančevo se doselilo 3.703. Aktuelni broj izbeglih, u skladu sa načinom na koji taj status tretira ovaj dokument, iznosi 13.945, a broj interno raseljenih lica 1.600. Zvanični podaci o broju izbeglih lica nakon Popisa iz 2005 god su: status je potvrđen za 2.200 lica, a po osnovu prijema u državljanstvo Republike Srbije i dobijanja lične karte status je ukinut za 972 lica; jedan broj lica je i dalje u postupku dobijanja državljanstva.

U dolasku izbeglih i interno raseljenih lica na teritoriju Pančeva, beleže se sledeći trendovi:

- (1) Prve izbeglice iz Hrvatske su došle krajem 1991.god. i dalje tokom 1992. god, u skladu sa intenziviranjem ratnih sukoba;
- (2) Prve izbeglice iz Bosne i Hercegovine su došle tokom 1992. god., i dolazile povremeno i dalje do 1995.god.;
- (3) Najveći talas prognanih lica iz Hrvatske (Krajina) došao je nakon operacija «Bljesak» i «Oluja», (maj-avgust 1995.god.);
- (4) Nakon potpisivanja Dejtonskog sporazuma (novembar 1995.) zabeležen je novi, intenzivniji talas dolaska izbeglica;
- (5) Interno raseljena lica na teritoriju Grada dolaze nakon potpisivanja Kumanovskog sporazuma 1999.god.

Tabela 6: Broj izbeglih i IRL u Gradu Pančevu

Ukupno evidentirano od 1992. do 1998.god. lica koja su izbegla sa teritorija bivše SFRJ	17368
Izbeglički i prognanički status ostvarilo	13667
Ša Kosova i Metohije na teritoriju Grada Pančeva 1999. godine. doselilo se IRL	1.600
Na Popis izbeglih i prognanih lica 2001 godine odazvalo se:	10.000
Zvanični podaci o broju izbeglih lica nakon Popisa iz 2005 god. su:	
Status je potvrđen za lica	2.200
Prijemom u državljanstvo RS i dobijanja lične karte status je ukinut zalica	972

Polna i starosna struktura je uglavnom slična kao i kod domicilnog stanovništva, ali je nešto veći broj žena u odnosu na domicilno stanovništvo

(usled pogibije muškaraca u ratnim sukobima). Populacija izbeglih lica preko 65 godina je smanjena usled povratka u mesto prethodnog prebivališta. Ovo su nezvanični podaci, registrovani u toku rada Gradskog povereništva za izbeglice.

U Pančevu je u periodu 1992-1998 god. postojalo devet kolektivnih centara za smeštaj izbeglih lica. Pored kolektivnih centara koji su zatvoreni, na teritoriji Grada i dalje postoji jedan kolektivni centar - Centar T.O. u kome je 2013. godine smešteno 36 izbeglica i 80 interno raseljenih lica.

Tabela 7. Struktura stanovnika Kolektivnog centra, Centar TO

Polna struktura	Muškarci		Žene	
	55		61	
Starosna struktura dece	Do 7 godina	Osnovna škola	Srednja škola	Studenti
	9	4	8	5
Samohrani roditelji	5			
Invalidi	4			

Lokalna samouprava se od samog početka dolaska izbeglica aktivno uključila u pružanje različitih vrsta pomoći. Na samom početku lokalna samouprava je u saradnji sa privrednim i drugim organizacijama smeštala lica u dosta kvalitetne privremene smeštaje (Gerontoloki centar, Omladinsko naselje «Čardak», Hotel «Tamiš», Hotel «Lovac» na Zlatiboru). Kako je priliv izbeglih lica bivao sve veći, u nedostatku dovoljnog kvalitetnog smeštaja, korišćeni su i smeštajni kapaciteti tipa baraka i ostali raspoloživi objekti koji nisu uvek bili potpuno uslovni za stanovanje. U nekoliko navrata lokalna samouprava je u saradnji GO Crvenog krsta, prikupljala novčana sredstva i distribuirala ih prvim izbeglicama koje su se zatekle u gradu. Takođe je, u saradnji sa Centrom za socijalni rad i sindikatima privrednih organizacija, prikupljala pomoć u hrani i ostalim potrebštinama i vršila raspodelu preko OO Crvenog Krsta.

Prvih desetak godina, u periodima najvećeg priliva izbeglih i raseljenih lica, humanitarne organizacije i NVO sprovodile su u kolektivnim centrima mnoštvo psihosocijalnih programa i programa finansijske podrške (psihološke radionice, etno programi, edukacije, programi kredita i grantova za započinjanje samostalne delatnosti i drugo).

Kako je rešavanje stambenog pitanja bilo, a i dalje je prioritet izbegličke populacije i IRL populacije, i Grada, lokalna samouprava je u saradnji sa UNHCR-om, KIRS-om, i donatorima (SDC, Japanskom carevinom i, ASB-om, UN «Habitat-om» i Danskim savetom za izbeglice), a na osnovu Stambene strategije grada Pančeva, radila na ovom prioritetu. Uočena je potreba za izgradnjom 3.418 stanova namenjenih socijalnom i dostupnom stanovanju, a koja se odnosi i na izbegla i raseljena lica. Izgrađeno je i po konkursu dodeljeno 158 stanova za socijalno ugrožene izbeglice, od kojih je 20% namenjeno za domicilno socijalno ugroženo stanovništvo.

Po najnovijim podacima iz ankete o stambenim potrebama izbeglih i interno raseljenih lica (jun-septembar 2012.g.) proistekla je potreba za 140 stanova za izbegla i 35 stanova za interno raseljena lica. Pored stanova po anketi postoji interesovanje i za sledeće vrste stambenog zbrinjavanja :

- otkup seoskog domaćinstva - 43 porodice ;

- građevinski materijal za završetak i adaptaciju stambenog objekta – 113 porodica ;

- montažne kuće – 32 porodice ;

I dalje postoji izainteresovanost lokalne samouprave da u saradnji sa Komesarijatom za izbeglice i potencijalnim donatorima radi na rešavanju stambenog pitanja izbegličke i raseljeničke populacije.

Oko 350 porodica ove populacije stanuje u privatnom smeštaju kod stanodavaca i većina ove populacije je zainteresovana da reši stambeno pitanje na način kako je prezentovano kroz anketu koja je u prilogu ovog LAP-a.

U Gradu Pančevu postojalo je nekoliko udruženja izbeglih lica, ali su uglavnom neaktivna ili su se ugasila. Trenutno postoje dva udruženja i to : *Udruženje Srba iz Republike Srpske Krajine i Republike Srpske* i *Udruženje krajišnika Pančevo*. Pretežne aktivnosti Udruženja su na negovanju tradicija i kulturnih saržaja iz rodnog kraja.

Od potpisivanja Sporazuma o readmisiji sa EU 2007. godine, u Pančevo je po podacima Komesarijata za izbeglice vraćeno 92 državljana Srbije koji nisu imali, ili su izgubili osnov boravka. Obzirom da ne postoje sistematski i ažurirani podaci o ovoj populaciji, postoji mogućnost da je broj povratnika znatno veći.

Poglavlje 3. Analiza situacije i zaključci

Analiza ili Pregled dokumentacije o radnom okruženju obuhvatila je nekoliko ključnih nacionalnih strateških dokumenata relevantnih za ovu oblast, aktuelni zakonski okvir koji reguliše pitanja izbeglih lica u Republici Srbiji, strateška dokumenta Grada Pančeva i realizovane i aktuelne projekte i programe namenjene izbeglim i IRL u Gradu.

Nacionalni strateški dokumenti od značaja za pitanja izbeglih, interno raseljenih lica i povratnika su:

- Nacionalna strategija za rešavanje pitanja izbeglih i interno raseljenih lica (2002, i revizija iz marta 2011.);
- Nacionalna strategija za upravljanje migracijama (2009);
- Nacionalna strategija reintegracije povratnika po osnovu sporazuma o readmisiji (2009);
- Strategija za smanjenje siromaštva (2003);
- Nacionalna strategija održivog razvoja (2008);
- Nacionalna strategija privrednog razvoja Republike Srbije 2006-2012;
- Nacionalna strategija zapošljavanja 2005-2010 (do 2020);
- Strategija regionalnog razvoja Banata 2008-2013;
- Strategija razvoja socijalne zaštite;
- Nacionalni plan akcije za decu.

Lokalna strateška dokumenta značajna za unapređenje položaja izbeglih i interno raseljenih lica u Gradu Pančevu su:

1. Strategija razvoja opštine Pančevo 2007-2025

U okviru Dimenzije VII *Smanjenje siromaštva* predviđena je mera Donošenje lokalnog akcionog plana u socijalnoj politici kao srednjorična mera. Na osnovu toga doneta je Strategija razvoja socijalne politike grada Pančeva 2014-2018, a obuhvata i rešavanje opštih problema i potreba IRL, kao i drugih socijalno ugroženih kategorija stanovništva, dok LAP za unapređenje položaja IRL za Grad Pančevo treba dodatno da se fokusira i obezbedi preduslove za rešavanje specifičnih potreba ovog dela populacije.

2. Stambena strategija grada Pančeva

Ovom Strategijom je planirano 3.418 stanova namenjenih socijalnom i dostupnom stanovanju koji bi bili namenjeni, između ostalog, izbeglim i IRL.

3. Generalni i Prostorni plan Pančeva

Ovi dokumenti su doneti 2008. godine i definišu zone za stambenu izgradnju, tako da su stvoreni početni uslovi za planiranje i izgradnju socijalnog stanovanja.

4. Strategija za društvenu integraciju Roma 2009-2012

U procesu donošenja Strategije vršeno je ispitivanje na uzorku od 200 romskih porodica i utvrđivano je, između ostalog, i područje porekla. Utvrđeno je da postoji visok procenat IRL romskih porodica. Aktivnim merama u oblasti stanovanja, obrazovanja, zapošljavanja, socijalne politike, kulture i informisanja, biće obuhvaćen i ovaj deo romske populacije. Takođe, veliki broj povratnika pripada Romskoj populaciji, pa je ova strategija bitna i za samu povratničku populaciju.

5. Akcioni plan za društvenu integraciju Roma u gradu Pančevu 2013-2016 je zasnovan na identifikovanim potrebama i problemima romske populacije u Strategiji za društvenu integraciju Roma 2009-2012 i obezbeđuje kontinuitet aktivnosti u tekućem periodu.

6. Strategija razvoja socijalne politike grada Pančeva 2014-2018 ima za opšti cilj razvijanje integrisanog sistema socijalne zaštite podjednako dostupnog svima kroz uvažavanje različitosti potreba građana i građanki.

7. Strategija brige o mladima 2007.-2012

8. U sve planirane programe namenjene mladima potencijalno se mogu uključivati i mladi iz populacije izbeglih, IRL, i povratnika što je poseban doprinos njihovoj društvenoj integraciji.

9. Plan investicija Grada Pančeva 2009-2013 godina

U ovom četvorogodišnjem dokumentu u okviru oblasti «Komunalna infrastruktura - podnaslov «Stambena izgradnja» obuhvaćena je i izgradnja dve zgrade za socijalno ugrožene kategorije stanovništva.

Programi i projekti za izbegle i IRL koji su do 2013. godine realizovani ili se aktuelno realizuju u Gradu Pančevu su:

Tabela 7: Realizovani i aktuelni programi i projekti za izbegle i interno raseljene u Gradu Pančevu koji se kontinuirano odvijaju

Program/projekat	Realizovano	Aktuelno
Kolektivno stambeno zbrinjavanje, kroz izgradnju stanova	158 stanova	
Smeštaj dece bez roditeljskog staranja u Dom za decu <i>Spomenak</i>	110 dece-izbeglica 14 dece IRL	3 dece-izbeglica 1 dete IRL
Smeštaj osoba sa invaliditetom (OSI) u Dom slepih	180 osoba	20 osoba
Smeštaj osoba sa invaliditetom (OSI) u LORM <i>Srce</i>	20 osoba	9 osoba
Smeštaj osoba sa invaliditetom (OSI) u Gerontološki centar	350 osoba	5 osoba
Program Dodele paketa građ. materijala porodicama koje su započele samostalnu izgradnju (lokalna samouprava u saradnji sa donatorima Komesarijatom za izbeglice, Intersos, IRC, DRC)	300 paketa + određeni broj paketa od donatora koji su neposredno sarađivali sa korisnicima	
Program Dodele paketa građ. materijala porodicama koje su započele samostalnu izgradnju (50% vrednosti paketa je nepovratno) – lokalna samouprava, JP GSA sa UN Habitat-om	40 paketa (4.300 US\$)	
Program pružanja pravne pomoći preko nevladine organizacije «Kancelarija IRC (Inicijativa za razvoj i saradnju) Srbija»	378 rešenih zahteva	
Otkup seoskih kuća sa okućnicom (Komesarijat za izbeglice, Pokrajinski fond za pomoć izbeglim i interno raseljenim licima	4 kuće	3 kuće
Dodela montažnih kuća na placu korisnika (DSI i drugi donatori)	4 kuće	
Otkup seoskih kuća sa okućnicom	2 kuće	
Program dodele sredstava za ekonomsko osnaživanje i osamostaljivanje porodica izbeglica i IRL	37 porodica	12 porodica

U saradnji sa Pokrajinskim fondom za pružanje pomoći izbeglim, prognanim i interno raseljenim lica AP Vojvodine za nekoliko porodica je dodeljen povratnički paket.

Aktuelni zakonski okvir za pitanja izbeglica je Zakon o izbeglicama⁷. S obzirom na uočenu potrebu da taj Zakon bolje prati aktuelne potrebe i pitanja izbeglica, sačinjen je Predlog Zakona o izmenama i dopunama Zakona o izbeglicama, koji je usvojen u martu 2011. godine.

Najvažniji zaključci ove analize su sledeći:

- Nacionalna strategija za rešavanje pitanja izbeglih i interno raseljenih lica (2002) definiše osnovne pravce delovanja – obezbeđivanje uslova za povratak i obezbeđivanje uslova za lokalnu integraciju, što je potpuno u skladu sa međunarodno prihvaćenim ciljevima za rešavanje položaja ove grupe građana.
- Nacionalna strategija za reintegraciju povratnika po osnovu sporazuma o readmisiji iz 2009. pruža smernice u osmišljavanju i realizaciji programa podrške reintegraciji povratnika, i ovaj akcioni plan u delu koji se tiče ove populacije, u potpunosti prati strategiju
- Ostale navedene nacionalne strategije pružaju osnovu i daju smernice za razvijanje mera i akcija u oblasti lokalne integracije izbeglih i interno raseljenih lica kojima se može doprineti unapređenju njihovog životnog standarda i ukupnog društvenog položaja.
- Lokalna strateška dokumenta Grada Pančeva ukazuju na potrebu kvalitetnijeg i sveobuhvatnijeg rešavanja problema, kako izbeglih, interno raseljenih lica i povratnika, tako i domaćeg socijalno ugroženog stanovništva .
- Programi i projekti za izbegle i IRL koji su do sada realizovani, kao i oni koji su u toku, bavili su se:
 - rešavanjem stambenog pitanja
 - institucionalnim zbrinjavanjem posebno ranjivih grupa izbeglih i interno raseljenih
 - psiho-socijalnom podrškom
 - pružanjem pravne pomoći
 - pružanjem materijalne pomoći

**Analiza stanja u lokalnom sistemu podrške
Izbeglicama, IRL i povratnicima**

Analiza stanja⁸ u lokalnoj zajednici po pitanjima unapređenja položaja izbeglih, interno raseljenih lica i povratnika izvršena je kroz identifikovanje dosadašnjih aktivnosti i rezultata u ovom domenu i sagledavanje pozitivnih kapaciteta i slabosti lokalne zajednice, kao i mogućnosti i prepreka sa kojima se suočava u svom radnom okruženju.

Tabela 8:

SWOT ANALIZA

	<u>Snage</u>	<u>Slabosti</u>
U N U T R	<ul style="list-style-type: none">• Motivisanost radne grupe• Stručnost radne grupe• Iskustvo radne grupe• Saradnja između lokalnih institucija• Tehnička opremljenost	<ul style="list-style-type: none">• Prisustvo iste vrste problema među domicilnim socijalno ugroženim stanovništvom (npr., Romima)• Nedostatak socijalne karte za izbegla i IRL lica• Neadekvatna medijska zastupljenost

A Š N J E	<ul style="list-style-type: none"> • Finansije (budžet) • Izgrađen sistem lokalne socijalne zaštite • Visoka svest i zainteresovanost lokalne samouprave • Dobra politička klima • Strateški pristup razvoju lokalne zajednice u raznim sektorima 	<p>(senzacionalizam)</p> <ul style="list-style-type: none"> • Nedostatak/nedovoljna budžetska sredstva • Nedovoljna informisanost o pravima iz socijalne zaštite • Neusklađenost potrebnih nivoa lokalne samouprave (vezano za povratnike) • Nezainteresovanost samih povratnika za uključivanje u programe
S P O L J A Š N J E	<p style="text-align: center;"><u>Mogućnosti</u></p> <ul style="list-style-type: none"> • Državne strategije (za izbeglice, za smanjivanje siromaštva, za reintegraciju povratnika...) • Zainteresovanost za rešavanje problema povratnika • Povećana aktivnost države na ovom planu (stambeno zbrinjavanje, korišćenje EU fondova i saradnja sa međunarodnim fondovima i organizacijama) • Postojanje fondova i zainteresovanost dela međunarodnih donatora • NIP • NSZ programi zapošljavanja i samozapošljavanja • IOM • Mediji • Komesarijat za izbeglice R.Srbije 	<p style="text-align: center;"><u>Prepreke</u></p> <ul style="list-style-type: none"> • Loša ekonomska situacija Srbije • Nepotpunost (nepostojanje) zakonskog okvira • Često menjanje nacionalnih prioriteta • Loši bilateralni odnosi sa Hrvatskom u ovoj oblasti (nerešeno stanarasko pravo, konvalidacija radnog staža...) • Lična dokumenta IRL • Nedostatak sredstava • Nerešen status Kosova • Opšta nezaposlenost

Analza stanja je pokazala da su :

- Ključne snage lokalne zajednice u oblasti unapređenja položaja izbeglih i IRL lica su visoka svest i zainteresovanost lokalne samouprave i finansijski potencijal Grada,
- Ključne slabosti su prisustvo iste vrste problema među domicilno socijalno ugroženim stanovništvom i nepostojanje strateških i akcionih planova za izbegle, IRL i povratnike na osnovu kojih bi se u većem procentu koristili različiti izvori finansiranja (donatorska sredstva), nedovoljna budžetska sredstva za rešavanje potreba izbeglih i IRL lica,
- Ključne mogućnosti koje pruža okruženje su: državna Strategija za smanjenje siromaštva kao i za reintegraciju povratnika, povećana aktivnost države na ovom planu (stambeno zbrinjavanje, korišćenje stranih i domaćih fondova), i opšta zainteresovanost za rešavanje problema povratničke populacije;
- Glavna prepreka je loša ekonomska situacija Srbije, nepotpunost zakonskog okvira, i delimično nedostatak sredstava.

Mere za predupređenje rizika i otklanjanje slabosti:

- Sistematski i celovito rešavati specifične probleme socijalno ugroženih kategorija stanovnika putem donošenja Strategije socijalne zaštite i lokalnih akcionih planova za svaku društveno osetljivu grupu pored grupe izbeglih, interno raseljenih i povratnika koji su ciljna grupa ovog dokumenta;
- Informatičko umrežavanje ustanova socijalne zaštite, pravosudnih organa, službe bezbednosti građana i organa uprave, radi razmene podataka i ustanovljavanja zajedničke baze podataka o izbeglim i IRL;
- Afirmacija primera uspešnog rašavanja problema izbeglih, IRL i povratnika.

Tabela 9: Analiza interesa i potreba krajnjih korisnika

R.b.	Krajnji korisnici i osnovne karakteristike	Potrebe i interesi krajnjih korisnika	Kapaciteti KK (društveni značaj, finansijske mogućnosti, ljudski resursi...)	Šta motiviše KK za učešće?
1.	<i>13945 izbeglih i prognanih lica , 1600 IRL i 92 povratnika</i>	<i>Rešavanje stambenih, zdravstvenih, socijalnih, obrazovnih, problema sa dobijanjem dokumenata i kulturnih potreba</i>	<i>Različiti vidovi lične participacije u rešavanju problema</i>	<i>Kvalitniji uslovi za život, integracija u društvenu sredinu</i>
1.1.	Višečlane i višegeneracijske porodice	Stambeno zbrinjavanje i zapošljavanje		Kvalitniji uslovi za život, integracija u društvenu sredinu
1.2.	Samohrani roditelji	Stambeno zbrinjavanje, zapošljavanje i stipendiranje školovanja dece		Kvalitniji uslovi za život, integracija u društvenu sredinu
1.3.	Stara i iznemogla lica	Smeštaj u Gerontološki centar Pančevo i korišćenje njegovih propratnih usluga		Kvalitniji uslovi za život, integracija u društvenu sredinu
1.4.	Deca bez roditeljskog staranja i deca sa posebnim potrebama	Smeštaj u hraniteljske porodice, Dom za decu bez roditeljskog staranja „Spomenak“ i dom za LOMR „Srce“ u Jabuci		Kvalitetniji uslovi za život, integracija u društvenu sredinu, osposobljavanje za samostalni život
1.5.	Bolesne osobe bez podrške porodice	Smeštaj u bolnicu i usluge zdravstvene patronažne službe		Kvalitniji uslovi za život, integracija u društvenu sredinu
1.6.	Osobe sa invaliditetom (OSI)	Kategorizacija, razvrstavanje, smeštaj u odgovarajuće ustanove	Različiti vidovi lične participacije	Ostvarivanje pripadajućih prava Integracija u društvenu sredinu

1.7.	Žrtve nasilja u porodici	Savetodavna pomoć Centra za socijalni rad, grupa za podršku, zbrinjavanje u „sigurnoj kući“	Različiti vidovi lične participacije	Podizanje kvaliteta porodičnog života, jačanje zdravih snaga u porodici, integracija u društvenu sredinu
1.8.	Osobe smeštene u kolektivnom centru	Stambeno zbrinjavanje		Podizanje kvaliteta porodičnog života
2.	Udruženje izbeglica i raseljenih lica „Udruženje Srba iz Republike Srpske i RSK“ i UKP	Uticao na rešavanje stambenih, zdravstvenih, socijalnih, obrazovnih, kulturnih potreba	Različiti vidovi podrške i pomoći institucijama i pojedincima u rešavanju problema	Kvalitniji uslovi za život, integracija u društvenu sredinu

Ključni partneri lokalnoj samoupravi su:

- Gradska skupština i Gradsko veće
- Gradska uprava
- Centar za socijalni rad „Solidarnost“ Pančevo
- Crveni krst
- JP „Gradska stambena agencija“
- Zdravstveni centar „Južni banat Pančevo“
- Gerontološki centar Pančevo
- Dom za decu bez roditeljskog staranja „Spomenak“ Pančevo
- Dom za LOMR „Srce“ u Jabuci
- Nacionalna služba za zapošljavanje filijala Pančevo
- Predškolske, osnovnoškolske i srednješkolske obrazovne ustanove
- Komesarijat za izbeglice Republike Srbije
- Ministarstvo rada i socijalne politike Republike Srbije
- UNHCR
- DSI
- Humanitarne organizacije

Tabela 10: Analiza interesa i potreba ključnih aktera

R. b.	Ključni akter i osnovne karakteristike	Potrebe i interesi ključnih aktera	Kapaciteti KA (društveni značaj, finansijske mogućnosti, ljudski resursi...)	Šta motiviše KA za učešće?
1.	Gradska skupština i Gradsko veće	Poboljšanje kvaliteta života svih građana a posebno socijalno ugroženih kategorija stanovništva	Donosi Odluku o gradskom budžetu. Donosi strateška dokumenta. Član Gradskog veća zadužen za zdravstvo i član Gradskog veća zadužen za rad, zapošljavanje i socijalnu politiku	Afirmacija kroz vidljive rezultate na poslovima od javnog značaja
2.	Gradska uprava	Efikasnost u rešavanju problema i potreba izbeglih i IRL u okviru svoje	Sekretarijat za javne službe i socijalna pitanja u okviru kojeg je i Povereništvo za izbeglice. Služba pravne pomoći, Sekretarijat za stambene,	Afirmacija kroz vidljive rezultate na poslovima od javnog značaja i opravdano

		nadležnosti	komunalne, građevinske poslove i urbanizam, Odsek za projektno i strateško planiranje	trošenje društvenih sredstava
3.	Centar za socijalni rad „Solidarnost“ Pančevo	Efikasnost u rešavanju problema i potreba izbegih i IRL u okviru njihove nadležnosti i smanjenje broja korisnika socijalnih davanja	Funkcioniše na osnovnim principima socijalne zaštite, poštovanju i nedeljivosti ljudskih prava, dostupnosti usluga i participacije i odgovornosti korisnika. kadrovski i materijalno adekvatno opremljen .4 stručna tima, 4 psihologa, 3 pedagoga 4 pravnika, 17 socijalnih radnika	Podizanje kvaliteta kao i uvođenje novih usluga socijalne zaštite. Sektorsko povezivanje i integracija na lokalnom nivou
4.	Crveni krst	Efikasnost u rešavanju problema i potreba izbegih i IRL u okviru njihove nadležnosti i smanjenje broja korisnika	6 zaposlenih 3 vozila Prostor za rad u centru grada (300M2) Magacinski prostor IT oprema Mreža aktivnih saradnika i volontera	Afirmacija Povelje CK
5.	JP „Gradska stambena agencija“	Proširenje rentalnog stambenog fonda grada,	Visok nivo opremljenosti u tehničkom smislu.	Resavanje socijalnih problema „Da svako ima krov nad glavom“
6.	Zdravstveni centar „Južni banat Pančevo“	Poboljšanje zdravlja stanovništva, bolja opremljenost	Razvijena mreža ambulanti u okviru Doma zdravlja, Gradska bolnica, Služba hitne pomoći	Jasna podela društvene odgovornosti prema izbelim i IRL
7.	Gerontološki i centar Pančevo	Popunjenost kapaciteta, bolja opremljenost, veći broj stručnjaka	Opremljen objekat sa kapacitetom za smeštaj 200 korisnika 1 lekar 1 fizioterapeut 1 glavna sestra 12 med. sestara 13 negovateljica 3 putnička vozila 2 pik-ap vozila	Kvalitetan smeštaj i usluge korisnicima
8.	Dom za decu bez roditeljskog staranja „Spomenak“ Pančevo	Popunjenost kapaciteta, bolja opremljenost, veći broj stručnjaka	Opremljen objekat, 13 stručnih radnika, 9 vaspitača, 1 psiholog, 1 pedagog, 1 socijalni radnik, 1 andragog	Kvalitetan smeštaj, i usluga korisnicima
9.	Nacionalna služba za zapošljavanje i filijala Pančevo	Smanje broja nezaposlenih, učešće u nacionalnim fondovima za podsticanje zapošljavanja	Tehnički opremljena služba sa zaposlenim stručnim ljudima	Afirmacija kroz rezultate
10	Predškolske	Uspešna socijalna	Razvijena mreža opremljenih i	Afirmacija

	osnovnoškolske i srednješkolske obrazovne ustanove	integracija i školsko postignuće dece iz izbegličkih porodica	kompetentnih vaspitno-obrazovnih institucija	ustanova u pogledu ostvarivanja svojih funkcija
11.	Komesarijat za izbeglice Republike Srbije	Efikasno i plansko rešavanje pitanja izbeglih i IRL	Kadrovski (znanja i veštine), prostorni, komunikacija sa nacionalnim i međunarodnim akterima	Kvalitetan rad i afirmacija sopstvenih kapaciteta
12.	Ministarstvo rada i socijalne politike Republike Srbije	Podrška poboljšanju socijalnog statusa izbeglih i IRL, u okviru mandata Ministarstva	Kadrovski (znanja i veštine), prostorni, komunikacija sa nacionalnim (interesorna saradnja) i međunarodnim akterima	Kvalitetan rad i afirmacija sopstvenih kapaciteta

Sekretarijat za javne službe i socijalna pitanja- Povereništvo za izbeglice, u saradnji sa Centrom za socijalni rad „Solidarnost“ Pančevo i Gerontološkim centrom „Zbrinjavanje“ Pančevo, će utvrditi broj preostalih potencijalnih korisnika- starih lica i obezbediti im smeštaj u Gerontološkom centru, ili usluge iz programa „Geronto domaćica“.

Sekretarijat za javne službe i socijalna pitanja - Povereništvo za izbeglice u saradnji sa Centrom za socijalni rad „Solidarnost“ Pančevo i Domom za decu bez roditeljskog staranja „Spomenak“ Pančevo će utvrditi broj preostalih korisnika- dece bez roditeljakog staranja i obezbediti smeštaj u hraniteljske porodice ili Dom.

Za potrebe osoba sa invaliditetom, trajnim mentalnim i telesnim oštećenjima, i deci sa smetnjama u razvoju Sekretarijat za javne službe i socijalna pitanja - Povereništvo za izbeglice u saradnji sa zdravstvenim ustanovama i Centrom za socijalni rad „Solidarnost“ Pančevo obezbediće smeštaj u odgovarajuće ustanove (Dom za LOMR «Srce» u Jabuci, i Dom za LOMR Stari Lec), rehabilitaciju i neophodna pomagala. Takođe će, u saradnji sa NVO biti pružena pomoć deci koja ne ispunjavaju uslove za smeštaj u institucije, a pomoć im je neophodna (autizam, cerebralna paraliza, blaga retardacija...) kroz razne vidove radionica, igraonica, radi bolje socijalizacije.

Centar za socijalni rad „Solidarnost“ Pančevo u saradnji sa Nacionalnom službom za zapošljavanje - Filijala Pančevo i Sekretarijatom za javne službe i socijalna pitanja - Povereništvo za izbeglice obezbediće podršku samohranim roditeljima u stambenom zbrinjavanju i samozapošljavanju kroz program ekonomskog osnaživanja i osamostaljivanja porodice i besplatnoj pravnoj pomoći.

Centar za socijalni rad, u saradnji sa MSUP-om, pravosudnim organima, grupama za podršku i NVO obezbediće potrebnu pomoć i podršku žrtvama nasilja u porodici, kao i zbrinjavanje u „Sigurnoj kući“.

Kroz program socijalnog stanovanja JP „Gradske stambene agencije“ i Sekretarijata za javne službe i socijalna pitanja - Povereništvo za izbeglice i Centra za socijalni rad primeniće se kriterijumi za stambeno zbrinjavanje višečlanih i višegeneracijskih porodica, bolesnih osoba bez podrške porodice i stanovnika kolektivnih centara.

Služba besplatne pravne pomoći Gradske uprave bila bi zadužena da obezbedi uslove, kroz pomoć u pribavljanju neophodne dokumentacije, da se može kvalitetno i blagovremeno pristupiti rešavanju problema svih navedenih kategorija.

Analiza problema je pokazala da su glavni problemi izbeglih, interno raseljenih lica i povratnika u Gradu Pančevu:

- Nerešeno stambeno pitanje. Oko 50 % izbegličke i raseljeničke populacije živi u neadekvatnim uslovima (stanuju u KC ili u neodgovarajućim uslovima privatnog smeštaja – neuslovni stanovi, stanovanje višegeneracijskih porodica u malom prostoru, visoke cene zakupa, smeštaj u objektima tipa baraka, zapušteni objekti koji nisu u dugom periodu u upotrebi itd.) Poseban je problem kod socijalno ranjivih grupa (stari, bolesni, samohrani roditelji, itd..) jer nisu u mogućnosti da samostalno reše stambeno pitanje. Slična je situacija i među povratničkom populacijom – veliki broj povratnika živi u neuslovnom smeštaju
- Visok nivo nezaposlenosti. U otežanim uslovima privređivanja kada je i kod domicilnog stanovništva visoka stopa nezaposlenosti, izbeglička, raseljenička i povratnička populacija je u daleko težoj situaciji da dođe do stalnog radnog mesta, već je prinuđena da radi slaboplaćene poslove sezonskog i privremenog karaktera (oko 50-60% radno sposobnih izbeglih i IRL, koji i dalje aktivno traže zaposlenje), mali broj je uspeo da obezbedi stalno zaposlenje (20% radno sposobnih izbeglica i IRL,) a samostalnu delatnost je pokrenulo između 5-10% radno sposobnih izbeglica i IRL. Ovoj kategoriji stanovništva nije moguće obezbediti trajno zaposlenje bez dodatnih podsticaja - aktivnih mera za zapošljavanje i eventualnih podsticaja u obliku predkvalifikacije - dokvalifikacije u skladu sa potrebama lokalne privrede, kao i mera za podsticaj samozapošljavanja.
- Nizak životni standard. Usled nedostatka sredstava za život, zbog nezaposlenosti, nedostatka sopstvenog smeštaja, narušenog zdravlja, kako mentalnog, tako i fizičkog, veoma je nizak životni standard ove kategorije stanovništva, što se ogleda u otežanom pristupu zdravnoj zaštiti, školovanju dece, otežanom pristupu fakultetskom obrazovanju, nedostatku aktivnog pristupa rešavanju problema sa kojima žive, očekivanju socio-humanitarne pomoći kao jedinog oblika podrške, itd.
- Otežan pristup ostvarivanju različitih prava (u oblasti zdravstvene zaštite, socijalnog i penzionog osiguranja, imovinskih prava itd.). Usled nedostatka ličnih dokumenata (izvodi iz matičnih knjiga, stare lične karte iz mesta prebivališta) koji je naročito prisutan među povratnicima i IRL, otežan je pristup ostvarivanju različitih prava iz oblasti zdravstvene zaštite, socijalnog i penzionog osiguranja, imovinskih prava, upisa dece u školu (poseban je problem kod romske populacije IRL lica kao i povratnika). Ovaj problem se odnosi kako na izbeglice, tako i na IRL i povratnike, koji zbog nedostatka sredstava i bezbednosnih razloga nisu u mogućnosti da odu u mesto

prethodnog prebivališta i pribave dokumenta, kao i poseban problem kod matičnih knjiga koje su spaljene i potrebno je rekonstruisati ih.

Opšti zaključci analize - sporna pitanja

- Nepostojanje zajedničke baze podataka, a naročito o povratnicima, i nemogućnost detektovanja najugroženijih korisnika.
- Razrušenost izbegličke, IRL, i povratničke populacije što uslovljava mnoštvo raznovrsnih potreba i zahteva sistematski pristup njihovom rešavanju
- Veći broj ključnih aktera koji kvalitetno rade na rešavanju pitanja izbeglih i IRL, ali svaki od njih to čini iz svog ugla i nema dovoljne koordinacije između njihovih aktivnosti
- Nesigurnost i neredovnost finansiranja – akcije usmerene ka izbeglim i IRL uglavnom projektnog karaktera, dok za povratnike ne postoje fondovi podrške
- Odustajanje donatora usled svetske ekonomske krize
- Smanjenje budžeta lokalne samouprave
- Veliki broj potencijalnih korisnika na relativno mala raspoloživa sredstva
- Nepostojanje NVO i udruženja izbeglih, IRL i povratnika koje se izvorno bave ovom vrstom problema

Poglavlje 4. Prioritetne grupe

Prioritetne grupe korisnika ovog Lokalnog akcionog plana izdvojene su na osnovu sledećih kriterijuma:

- brojnost korisničke grupe,
- učestalost pojave,
- stepen socijalne ugroženosti grupe,
- vidljivost problema,
- spremnost korisničke grupe na aktivizam i saradnju,
- neobuhvaćenost grupe sistemskim merama podrške (institucije sistema nisu obezbedile odgovarajuće mere podrške), i
- mogućnost lokalne zajednice (resursi i nadležnosti).

Prioritetne grupe među populacijom izbeglih, IRL i povratnika su:

- stara i iznemogla lica bez podrške porodice
- deca bez roditeljskog staranja
- osobe sa invaliditetom, trajnim mentalnim i telesnim oštećenjima, deca sa smetnjama u razvoju
- samohrani roditelji
- žrtve nasilja u porodici
- višečlane i višegeneracijske porodice
- bolesne osobe bez podrške porodice
- stanovnici kolektivnog centra (KC).

Poglavlje 5. Opšti i specifični ciljevi

OPŠTI CILJ

Poboljšanje kvaliteta života i unapređivanje uslova za brže odvijanje procesa društvene integracije izbeglih, raseljenih lica i povratnika u zajednicu

SPECIFIČNI CILJEVI

SC1: Stambeno zbrinuti najmanje 80 porodica izbeglih i raseljenih lica iz kolektivnih centara i drugih vrsta smeštaja putem izgradnje najmanje 80 stanova za socijalno stanovanje i ostale vidove stanovanja (putem otkupa, zakupa i drugo).

SC2: Unaprediti uslove stanovanja najmanje 50 porodica izbeglih i interno raseljenih koji imaju započete porodične stambene objekte u sopstvenom vlasništvu, kao i sopstvene objekte kojima je potrebna adaptacija i rekonstrukcija obezbeđivanjem najmanje 10 paketa građevinskog materijala godišnje za završetak, adaptaciju ili rekonstrukciju tih objekata.

SC3: Posredovati u zbrinjavanju najmanje 10 pripadnika najranjivijih grupa izbeglih i interno raseljenih lica (stari, deca bez roditeljskog staranja, osobe sa invaliditetom, stanovnici kolektivnih centara) putem vaninstitucionalne podrške u saradnji sa nadležnim institucijama.

SC4: Podržati najmanje 25 porodica putem dodele sredstava za ekonomsko osnaživanje i osamostaljivanje porodica izbeglica i interno raseljenih lica.

SC5: Stambeno zbrinuti najmanje 30 porodica izbeglica i interno raseljenih lica putem otkupa seoskih kuća sa okućnicom.

SC6: Zbrinuti najmanje 5 porodica izbeglica i interno raseljenih lica koji imaju svoje građevinsko zemljište putem dodele 5 montažnih kuća.

SC7: Pružiti podršku povratnicima u integraciji

Poglavlje 6.
Aktivnosti – zadaci za realizaciju LPA

TABELA LOKALNOG AKCIONOG PLANA

SC 1: U periodu do 2018. god. stambeno zbrinuti najmanje 80 porodica izbeglih i IRL iz KC i drugih vrsta smeštaja putem izgradnje najmanje 80 stanova za socijalno stanovanje i druge vidove stanovanja							
Aktivnost	Period realizacije (od – do)	Očekivani rezultat	Indikator(i)	Potrebni resursi		Nosilac aktivnosti	Partner/i u realizaciji
				Budžet grada	Ostali izvori		
1.1. Pripremne aktivnosti	2014 – 2015 fazno:	Izvršene pripreme za izgradnju objekata za socijalno stanovanje : opredeljena parcela, komunalno opremljena parcela, izgrađeni projekti, sproveden tender, izabran izvođač radova, i izabrani budući korisnici putem konkursa	Površina opredeljene parcele, Lokacija parcele, Nivo komunalne opremljenosti parcele, Broj prijavljenih na tender, Broj i vrsta kriterijuma, Broj prijavljenih na konkurs, Broj odabranih korisnika	100%	Sredstva donatora	Grad Pančevo JP „Direkcija za izgradnju i uređenje Pančeva” JP „GSA”	Sekretarijat za javne službe i socijalna pitanja- Povereništvo za izbeglice Sekretarijat za javno komunalnu delatnost Centar za socijalni rad „Solidarnost” Pančevo
1.1.1.– opredeljivanje parcela za izgradnju 3 zgrada u gradu ili eventualno u naseljenom mestu	- tokom 2014 pripremne aktivnosti za izgradnju 2014 i 2015 - tokom 2014 pripremne aktivnosti za izgradnju 2015 i 2016			Parcela 1 10.000.000,00			
1.1.2. - uvid u Plan detaljne regulacije ili izrada Plana za zgrade	- tokom 2016 pripremne aktivnosti za izgradnju 2017 i 2018			Parcela 2 9.000.000,00			
1.1.3. -komunalno opremanje ili dopuna postojećeg opremanja za parcele	(iste pripremne aktivnosti važe za sve planirane objekte u svih pet godina realizacije)			Parcela 3 8.000.000,00			
1.1.4. - izrada Glavnih građevinskih projekata				Parcela 4 7.000.000,00			
1.1.5. – raspisivanje tendera i izbor izvođača radova za lokacije							

1.1.6. Izrada kriterijuma za raspodelu stanova socijalno ranjivim kategorijama stanovništva, raspisivanje konkursa i izbor korisnika							
1.2. Izgradnja stanova za najmanje 80 porodica (min. 20% domicilno stanovništvo) u Gradu Pančevu	2014-2018	Izgradjeni stanovi dodeljeni na korišćenje najmanje 80 porodica izabranih po javnom konkursu za navedeni objekat	Broj i strauktura izgrađenih stanova, Broj porodica kojima su dodeljeni stanovi, Broj porodica koje su se uselile	20% Grad Pančevo 10.000.000 din	80% sredstva donatora	Grad Pančevo JP „Direkcija za izgradnju i uređenje Pančeva” JP „GSA”	Donator
1.3. Izgradnja stanova za 15 porodica (min 20% domicilno stanovništvo) u	Mart-decembar 2014	Izgradjeni stanovi dodeljeni na korišćenje 15 porodica izabranih po javnom konkursu za navedeni objekat	Broj i strauktura izgrađenih stanova, Broj porodica kojima su dodeljeni stanovi, Broj porodica koje su se uselile	20 % Grad Pančevo	80% sredstva donatora	Grad Pančevo JP „Direkcija za izgradnju i uređenje Pančeva” JP „GSA ”	Danski savet za izbeglice (DSI)
1.5. Praćenje (monitoring) relializacije	Kontinuirano, 2014-2018.	Prikupljene informacije o procesu realizacije, korišćenju resursa i napredovanju ka rezultatima	Broj i vrsta prikupljenih informacije, Broj i vrsta monitoring izveštaja, Broj i vrsta eventualnih korektivnih mera koje su preduzete			Gradsko veće	Grad Pančevo Sekretarijat za javne službe i socijalna pitanja-Povereništvo za izbeglice, Centar za socijalni rad „Solidarnost” Pančevo JP „Direkcija za izgradnju i uređenje Pančeva”
1.6. Ocena uspešnosti (evaluacija)	Na kraju svake kalendarske godine (godišnja) i na kraju 2018. (finalna)	Ocenjena uspešnost realizacije na godišnjem i petogodišnjem nivou.	Svi indikatori prethodno navedeni u tabeli				

SC2: U periodu od 2014-2018 godine unaprediti uslove stanovanja najmanje 50 porodica izbeglih i interno raseljenih koji imaju započete porodične stambene objekte u sopstvenom vlasništvu, kao i sopstvene objekte kojima je potrebna adaptacija i rekonstrukcija obezbeđivanjem najmanje 10 paketa građevinskog materijala godišnje za završetak ili adaptaciju i rekonstrukciju tih objekata.

Aktivnost	Period realizacije	Očekivani rezultat	Indikator(i)	Potrebni resursi		Nosilac aktivnosti	Partner/i u realizaciji
				Budžet grada	Ostali izvori		
2.1. Izrada pravilnika o proceduri dodele paketa građevinskog materijala	April 2014	Izrađen i usvojen Pravilnik	Tekst pravilnika (dostupan javnosti), broj i vrsta kriterijuma predviđenih pravilnikom, broj i struktura članova komisije			Komesarijat za izbeglice donator	Gradsko veće Povereništvo za izbeglice JP „GSA”
2.2. Formiranje komisije za sprovođenje konkursa i odabir korisnika	April 2014	Formirana komisija po rešenju Gradonačelnika	Rešenja o formiranju komisije za članove			Gradsko veće Gradonačelnik	Komesarijat za izbeglice Povereništvo za izbeglice
2.3. Raspisivanje konkursa za dodelu paketa građevinskog materijala	April 2014	Raspisan konkurs	Oglas u lokalnim medijima	3.000.000,00 din. godišnje	donatori	JP „GSA”	Komesarijat za izbeglice Gradsko veće Povereništvo za izbeglice
	April 2015 Septembar 2016 Septembar 2017						
2.4. Razmatranje prijava i utvrđivanje činjeničnog stanja na terenu (stanje objekta, podaci o porodici i sl.)	juni 2014 juni 2015	Napravljen uži izbor potencijalnih korisnika. Utvrđeno činjenično stanje na terenu.	Broj prijavljenih, Broj potencijalnih korisnika koji su ušli u uži izbor, Nivo podudarnosti između stanja navedenog u prijavi i stanja utvrđenog na terenu			Komisija za odabir korisnika	JP „GSA” Komesarijat za izbeglice Gradsko veće Povereništvo za izbeglice
	Oktobar 2016 Oktobar 2017						
2.5. Odabir potencijalnih korisnika prema Pravilniku	juni 2014 juni 2015	Izabrano najmanje 10 korisnika.	Broj i struktura izabranih korisnika			Komisija za odabir korisnika	JP „GSA” Komesarijat za

i uslovima konkursa	Oktoibar 2016						izbeglice
	Oktoibar 2017						Gradsko veće Povereništvo za izbeglice
2.6. Formiranje rang-liste korisnika	juni 2014	Formirana rang-lista korisnika	Istaknuta rang-lista sa brojem poena u odnosu na kriterijume			Komisija za odabir korisnika	JP „GSA” Komesarijat za izbeglice Gradsko veće Povereništvo za izbeglice
	juni 2015						
	Oktoibar 2016 Oktoibar 2017						
Podela paketa građevinskog materijala po rang-listi nakon okončanja žalbenog postupka	avgust 2014	Izvršena javna nabavka i podela paketa građevinskog materijala po rang-listi nakon okončanja žalbenog postupka i utvrđene konačne rang-liste	Potpisani ugovori o prijemu paketa građevinskog materijala za najmanje 10 korisnika	Sredstva gradskog budžeta za sve godine minimum 3.000.000,00 din. godišnje	Sredstva donatora 3.000.000,00 dinara	JP „GSA” Komisija za odabir korisnika	Komesarijat za izbeglice Gradsko veće Povereništvo za izbeglice
	Avgust 2015						
	Novembar 2016 Novembar 2017						
2.8. Praćenje (monitoring) realizacije	April - Septembar 2014	Prikupljene informacije o procesu realizacije, korišćenju resursa i napredovanju ka rezultatima	Broj i vrsta prikupljenih informacija, broj i vrsta monitoring izveštaja, broj i vrsta eventualnih korektivnih mera koje su preduzete			Gradsko veće	
	April - septembar 2015						
	April - novembar 2016						
	April — novembar 2017						
2.9. Ocena uspešnosti (evaluacija)	septembar 2014	Ocenjena uspešnost realizacije na godišnjem i	Svi indikatori prethodno navedeni u tabeli			Gradsko veće	
	septembar 2015						

	novembar 2016	petogodišnjem nivou.					
	novembar 2017						

SC 3: U periodu 2014-2018 godine posredovati u zbrinjavanju najmanje 10 pripadnika najranjivijih grupa izbeglih i interno raseljenih lica (stari, deca bez roditeljskog staranja, osobe sa invaliditetom, stanovnici kolektivnih centara) putem vaninstitucionalne podrške

Aktivnost	Period realizacije	Očekivani rezultat	Indikator(i)	Potrebni resursi		Nosilac aktivnosti	Partner/i u realizaciji
				Budžet grada	Ostali izvori		
3.1. Utvrđivanje broja preostalih potencijalnih korisnika - starih lica i obezbeđivanje smeštaja u Gerontološkom centru ili usluge pomoći u kući.	2014 2018	Zbirnutio najmanje 20% preostalih starih, koji imaju potrebu zbrinjavanja	Broj evidentiranih potencijalnih korisnika, broj potpisanih ugovora o smeštaju lica između odgovarajućih ustanova i Centra za socijalni rad	Usluga pomoć u kući se redovno finansira iz lok. budžeta na osnovu Odluke o pravima građana u oblasti soc.zaštite	Sredstva Ministarstva za rad i socijalnu politiku RS	Sekretarijat za javne službe i socijalna pitanja- Povereništvo za izbeglice	Centar za socijalni rad, MZ u naseljenim mestima, Gerontološki centar Pančevo, idrugi gerontološki centri
3.2. Utvrđivanje broja preostalih korisnika- dece bez roditeljskog staranja i obezbeđivanje smeštaja u hraniteljske porodice ili Dom.	2014 2018	Zbirnuta sva deca bez roditeljskog staranja	Broj korisnika pomoći u kući, broj dece smeštene u hraniteljske porodice		Sredstva Ministarstva za rad i socijalnu politiku RS	Centar za socijalni rad i Sekretarijat za javne službe i socijalna pitanja- Povereništvo za izbeglice	Dom za decu bez roditeljskog staranja, hraniteljske porodice
3.3. Zbrinjavanje osoba sa invaliditetom, trajnim mentalnim i telesnim oštećenjima i dece sa smetnjama u razvoju	2014 2018	Ostvarena prava u skladu sa zakonom				Centar za socijalni rad Sekretarijat za javne službe i socijalna pitanja- Povereništvo za izbeglice	Zdravstvene ustanove, NVO

3.3.1. Obezbediti smeštaj u odgovarajuće ustanove osobama iz ove ciljne grupe koje iskazuju tu potrebu	2014 2018	Obezbeđena adekvatna pomoć ovoj grupi korisnika bilo kroz smeštaj u odgovarajuće ustanove bilo korišćenjem dnevnih boravaka	Broj evidentiranih potencijalnih korisnika, broj potpisanih ugovora o smeštaju lica između ustanova i Centra za socijalni rad		Sredstva Ministarstva za rad i socijalnu politiku RS	Centar za socijalni rad Sekretarijat za javne službe i socijalna pitanja- Povereništvo za izbeglice	Dom za smeštaj LOMR U Jabuci Dom za lica ometena u razvoju Stari Lec
3.3.2. Pružanje pomoći deci koja ne ispunjavaju uslove za smeštaj u institucije, a pomoć im je neophodna (autizam, cerebralna paraliza, blaga smetnja u razvoju...)	2014 2018	Formirane grupe i odrađeni godišnje ciklusi radionica i igraonica kao pomoć u socijalizaciji pomenute kategorije.	Redovani periodični i godišnji izveštaji o realizaciji aktivnosti i utrošenim sredstvima	500.000 din Putem Gradskog konkursa za projekte iz oblasti socijalne zaštite, odobriće se sredstva zainteresovanim ustanovama i NVO za pružanje ove vrste pomoći		Sekretarijat za javne službe i socijalna pitanja- Povereništvo za izbeglice	Zdravstvene ustanove, ustanove soc. zaštite, NVO
3.4. Podrška samohranim roditeljima u besplatnoj pravnoj pomoći	2014 2018					Sekretarijat za javne službe i socijalna pitanja- Povereništvo za izbeglice	Gradska uprava: Službe za besplatnu prvu pomoć i NVO

3.5. Pružanje besplatne pravne pomoći predstavnicima posebno ranjivih grupa	2014 2018	Pružena adekvatna pravna pomoć svim licima sa iskazanom potrebom	Broj korisnika, vrsta pružene pravne pomoći, Vrsta i broj uspešno rešenih slučajeva	Nefinansijski doprinos (radni prostor, tehnička oprema, potrošni materijal)	Sredstva koja su NVO već obezbedila iz domaćih i stranih izvora i donatora	Sekretarijat za javne službe i socijalna pitanja-Povereništvo za izbeglice	Gradska uprava: Službe za besplatnu pravnu pomoć i NVO
3.6. Obezbeđivanje potrebne pomoći i podrške žrtvama nasilja u porodici	2014 2018	Pružena adekvatna pomoć podrška svim licima sa iskazanom potrebom	Broj i strukture korisnika/ca, vrsta pružene pomoći, broj korisnika koji više puta traže pomoć	500.000 din Redovne budžetske aktivnosti institucija, Sredstva o osnovu Gradskog konkursa za projekte iz oblasti socijalne zaštite	Domaća sredstva i donatori	Centar za socijalni rad u saradnji sa MSUP-om, pravosudnim organima, Zdravstvene ustanove, grupama za podršku i NVO „Sigurna kuća“	Sekretarijat za javne službe i socijalna pitanja-Povereništvo za izbeglice
3.7. Praćenje (monitoring) realizacije	Kontinuirano 2014 2018	Prikupljene informacije o procesu realizacije, korišćenju resursa i napredovanju ka rezultatima	Broj i vrsta prikupljenih informacije, Broj i vrsta monitoring izveštaja, Broj i vrsta eventualnih korektivnih mera koje su preduzete			Gradsko veće	
3.8. Ocena uspešnosti (evaluacija)	Na kraju svake kalendarske godine (godišnja) i na kraju 2018. (finalna)	Ocenjena uspešnost realizacije na godišnjem i petogodišnjem nivou.	Svi indikatori prethodno navedeni u tabeli			Gradsko veće	

SC 4: U periodu od 2014-2018 podržati najmanje 25 projekata putem dodele sredstava za ekonomsko osnaživanje i osamostaljivanje porodica izbeglica i interno raseljenih lica

Aktivnost	Period realizacije	Očekivani rezultat	Indikator(i)	Potrebni resursi		Nosilac aktivnosti	Partner/i u realizaciji
				Budžet grada	Ostali izvori		
4.1. Izrada pravilnika o proceduri dodele sredstava za ekonomsko osnaživanje i osamostaljivanje porodica izbeglica i interno raseljenih lica	2014 2018	Izrađen i usvojen pravilnik	Tekst pravilnika (dostupan javnosti), broj i vrsta kriterijuma predviđenih pravilnikom, broj i struktura članova komisije	300.000,00 din godišnje		Komesarijat za izbeglice Povereništvo za izbeglice donator	Gradsko veće
4.2. Formiranje komisije za sprovođenje konkursa i odabir kandidata	U februaru mesecu svake godine 2014-2018	Formirana komisija po rešenju Gradonačelnika	Rešenja o formiranju komisije za sve članove			Gradsko veće Gradonačelnik	Komesarijat za izbeglice Povereništvo za izbeglice
4.3. Raspisivanje javnog poziva za dodelu sredstava	U februaru mesecu svake godine 2014-2018	Raspisan konkurs	Oglas u lokalnim medijima		Komesarijat za izbeglice Ostali izvori		
4.4. Razmatranje prijava	U martu mesecu svake godine	Napravljen uži izbor potencijalnih korisnika	Broj prijavljenih borog potencijalnih korisnika koji su ušli u uži izbor			Komisija za odabir korisnika	Gradsko veće Povereništvo za izbeglice
4.5. Odabir potencijalnih korisnika prema Pravilniku i	U aprilu mesecu svake	Izabrano najmanje 5 korisnika	Broj i struktura izabраних korisnika			Komisija za odabir korisnika	Gradsko veće Povereništvo za izbeglice

uslovima konkursa	godine						
4.6. Formiranje rang-liste korisnika	U aprilu mesecu svake godine	Formirana rang-lista korisnika	Istaknuta rang-lista sa brojem poena u odnosu na kriterijume			Komisija za odabir korisnika	Gradsko veće Povereništvo za izbeglice
4.7. Raspisana javna nabavka	U aprilu mesecu svake godine	Izvršena javna nabavka i podela sredstava i opreme za rad po rang-listi nakon okončanja žalbenog postupka i utvrđene konačne rang-liste	Broj potpisanih ugovora između Gradske uprave i korisnika, ukupan iznos raspodeljenih sredstava, iznos sredstava po korisniku	Sredstva gradskog budžeta za sve godine 300.000,00 din. godišnje	Sredstva Komesarijata za izbeglice i donatora 1.500.000,00 dinara	Gradska uprava	Gradsko veće Komesarijat za izbeglice
4.8. Praćenje (monitoring) realizacije	U septembru mesecu svake godine	Zloupotreba sredstava smanjena na minimum Prikupljene informacije o procesu realizacije, korišćenju sredstava	Izveštaji komisije			Gradsko veće	Komesarijat za izbeglice Povereništvo za izbeglice
4.9. Ocena uspešnosti (evaluacija)	U mesecu oktobru svake godine	Ocenjena uspešnost realizacije na godišnjem i petogodišnjem nivou	Svi indikatori prethodno navedeni u tabeli			Gradsko veće	

SC 5. U periodu 2014-2018.godine stambeno zbrinuti najmanje 30 porodica izbeglica i interno raseljenih lica putem otkupa seoskih kuća sa okućnicom							
Aktivnost	Period realizacije	Očekivani rezultat	Indikator(i)	Potrebni resursi		Nosilac aktivnosti	Partner/i u realizaciji
				Budžet grada	Ostali izvori		
5.1. Izrada pravilnika o proceduri otkupa seoskih kuća sa okućnicom	Jun-decembar svake godine	Izrađen i usvojen pravilnik	Tekst pravilnika (dostupan javnosti), broj i vrsta kriterijuma predviđenih pravilnikom, broj i struktura članova komisije			Komesarijat za izbeglice	Gradsko veće, Povereništvo za izbeglice
5.2. Formiranje komisije za sprovođenje konkursa i odabir korisnika	Jun-decembar svake godine	Formirana komisija po rešenju Gradonačelnika	Rešenja o formiranju komisije za članove			Gradsko veće Gradonačelnik	Komesarijat za izbeglice Povereništvo za izbeglice
5.3. Raspisivanje konkursa za otkup seoskih kuća sa okućnicom	Jun svake godine	Raspisan konkurs	Oglas u lokalnim medijima	3.000.000,00 din.godišnje	Komesarijat za izbeglice donatori	Komesarijat za izbeglice Povereništvo za izbeglice	Gradsko veće Komesarijat za izbeglice
5.4. Razmatranje prijava i utvrđivanje činjeničnog stanja na terenu	Jul-avgust svake godine	Napravljen uži izbor potencijalnih korisnika Utvrđeno činjenično stanje na terenu	<u>Broj prijavljenih kandidata</u> <u>Broj potencijalnih korisnika koji su ušli u uži izbor</u> <u>Nivo podudarnosti između stanja navedenog u prijavi i stanja utvrđenog na terenu</u>			Komisija za odabir korisnika	Povereništvo za izbeglice Gradsko veće Sekretarijat za urbanizam Gradske uprave Komesarijat za izbeglice

5.5. Odabir potencijalnih korisnika prema Pravilniku i uslovima konkursa	Avgust-septembar svake godine	Izabrano najmanje 2 korisnika	Broj i struktura izabranih korisnika			Komisija za odabir korisnika	Povereništvo za izbeglice Gradsko veće Komesarijat za izbeglice
5.6. Formiranje rang-liste korisnika	Septembar svake godine	Formirana rang-lista korisnika	Istaknuta rang-lista sa brojem poena u odnosu na kriterijume			Komisija za odabir korisnika	Povereništvo za izbeglice Gradsko veće Komesarijat za izbeglice
5.7. Otkup-isplata sredstava prodavcima i uvođenje u posed korisnika nakon okončanja žalbenog postupka	Oktobar-novembar svake godine	Uvedeno u posed nekretnine najmanje 2 korisnika nakon okončanja žalbenog postupka i utvrđene konačne rang-liste	Potpisani kupoprodajni ugovori i izvršena isplata prodavcima za najmanje 2 korisnika	Sredstva gradskog budžeta za sve godine minimum 3.000.000,00 dinara godišnje	Sredstva Komesarijata za izbeglice i donatora	Komisija za odabir korisnika	Povereništvo za izbeglice Komesarijat za izbeglice Gradsko veće Sekretarijat za finansije Gradske uprave
5.8. Praćenje (monitoring) realizacije	Decembar svake godine	Prikupljene informacije o procesu realizacije, korišćenju resursa i napredovanju ka rezultatima	Broj i vrsta prikupljenih informacija, broj i vrsta monitoring izveštaja, broj i vrsta eventualnih korektivnih mera koje su preduzete			Gradsko veće	Povereništvo za izbeglice Komesarijat za izbeglice Sekretarijat za urbanizam Gradske uprave
5.9. Ocena uspešnosti (evaluacija)	Decembar svake godine	Ocenjena uspešnost realizacije na godišnjem i petogodišnjem nivou	Svi indikatori prethodno navedeni u tabeli			Gradsko veće	Povereništvo za izbeglice Komesarijat za izbeglice Sekretarijat za urbanizam Gradske uprave

SC 6. U periodu od 2014-2018 zbrinuti najmanje 5 porodica izbeglica i interno raseljenih lica koji imaju svoje građevinsko zemljište putem dodele 5 montažnih kuća

Aktivnost	Period realizacije	Očekivani rezultat	Indikator (i)	Potrebni resursi		Nosilac aktivnosti	Partner (i) u realizaciji
				Budžet grada	Ostali izvori		
6.1. Izrada pravilnika o proceduri dodele montažni kuća	Jun-decembar svake godine	Izrađen i usvojen pravilnik	Tekst pravilnika (dostupan javnosti), broj i vrsta kriterijuma predviđenih pravilnikom, broj i struktura članova komisije		Donatorska sredstva	Komesarijat za izbeglice Povereništvo za izbeglice Donator	Gradsko veće
6.2. Formiranje komisije za sprovođenje konkursa i odabir korisnika	Jun-decembar svake godine	Formirana komisija po rešenju Gradonačelnika	Rešenja o formiranju komisije za članove			Gradsko veće Gradonačelnik	Komesarijat za izbeglice Povereništvo za izbeglice
6.3. Raspisivanje konkursa za dodelu montažnih kuća	Jun svake godine	Raspisan konkurs	Oglas u lokalnim medijima		6.000.000,00 din. za ceo period Donatori	Komesarijat za izbeglice Povereništvo za izbeglice	Gradsko veće Gradska uprava
6.4. Razmatranje prijava i utvrđivanje činjeničnog stanjana terenu	Jul-avgust svake godine	Napravljen uži izbor potencijalnih korisnika Utvrđeno činjenično stanje na terenu	Broj prijavljenih kandidata Broj potencijalnih korisnika koji su ušli u uči izbor Nivo podudarnosti između stanja navedenog u prijavi i stanja utvrđenog na terenu			Komisija za odabir korisnika	Povereništvo za izbeglice Gradsko veće Sekretarijat za urbanizam Gradske uprave Komesarijat za izbeglice

6.5. Odabir potencijalnih korisnika prema Pravilniku i uslovima konkursa	Avgust-septembar svake godine	Izabran najmanje 2 korisnika	Broj i struktura izabranih korisnika			Komisija za odabir korisnika	Povereništvo za izbeglice Gradsko veće Komesarijat za izbeglice
6.6. Formiranje rang-liste korisnika	Septembar svake godine	Formirana rang-lista korisnika	Istaknuta rang-lista sa brojem poena u odnosu na kriterijume			Komisija za odabir korisnika	Povereništvo za izbeglice Gradsko veće Komesarijat za izbeglice
6.7. Izgradnja (postavka) montažne kuće	Oktobar-novembar svake godine	Izgrađena montažna kuća	Tehnički prijem			Izvođač radova Nadzorni organ Vlasnik parcele	Komesarijat za izbeglice Donator Povereništvo za izbeglice
6.8. Primopredaja objekta	Decembar svake godine	Useljenje porodice	Uručeni ključevi objekta			Donator	Komesarijat za izbeglice Gradska uprava
6.9. Praćenje (monitoring) realizacije	Decembar svake godine	Prikupljene informacije o procesu realizacije i korišćenju resursa i napredovanju ka rezultatima	Broj i vrsta prikupljenih informacija, broj i vrsta monitoring izveštaja, broj i vrsta eventualnih korektivnih mera koje su preduzete			Gradsko veće Savet za migracije	Povereništvo za izbbeglice Komesarijat za izbeglice Sekretarijat za urbanizam Gradske uprave

SC 7 : U periodu 2014-2018 godine pružiti podršku povratnicima u integraciji

Aktivnost	Period realizacije	Očekivani rezultat	Indikator (i)	Potrebni resursi		Nosilac aktivnosti	Partner/i u realizaciji
				Budžet	Ostali izvori		
7.1 Evidencija povratnika po readmisiji	Trajna aktivnost	Evidentirani svi povratnici po readmisiji na teritoriji Grada	Ažurirani spiskovi, prijave			Komesarijat za izbeglice Kancelarija za povratnike	Povereništvo za izbeglice Sekretarijat za javne službe i socijalna pitanja, Centar za socijalni rad
7.2. Pružanje pomoći u integraciji	Trajna aktivnost	Zbrinuti i integrisani povratnici	Broj smeštenih povratnika Broj izdatih ličnih dokumenata Broj dece koja se školuju Broj lica sa zdravstvenim osiguranjem			Povereništvo za izbeglice Komesarijat za izbeglice Kancelarija za povratnike	Sekretarijat za javne službe i socijalna pitanja Gradske uprave, Centar za socijalni rad, Policijska uprava, Kordinator za romska pitanja
7.3. Praćenje (monitoring) realizacije	Trajna aktivnost	Prikupljene informacije o procesu realizacije	Izveštaji sa terena			Povereništvo za izbeglice Komesarijat za izbeglice	Gradsko veće Kordinator za romska pitanja
7.4. Ocena uspešnosti (evaluacija)	Decembra meseca svake godine	Ocenjena uspešnost realizacije na godišnjem i petogodišnjem nivou	Svi indikatori prethodno navedeni u tabeli			Gradsko veće	Povereništvo za izbeglice Komesarijat za izbeglice Kordinator za romska pitanja

Poglavlje 7. Resursi/budžet

Procenjeno je da će za realizaciju Lokalnog plana 2014-2018. god. biti potrebno pored budžetskih sredstava i značajna donatorska sredstva što je vidljivo u tabelama Plana aktivnosti. U 2015. god. će biti nastavljena obuhvatna i intenzivna primena Lokalnog plana i u tu svrhu će iz budžeta lokalne samouprave biti obezbeđena odgovarajuća sredstva u skladu sa realnim mogućnostima. Ova sredstva će biti locirana na posebnoj budžetskoj stavci za implementaciju Lokalnog plana. Ostala potrebna sredstva prikupljaće se iz donatorskih i drugih izvora. Detaljan godišnji budžet za svaku sledeću godinu primene Lokalnog plana biće urađen na osnovu razrađenih godišnjih planova za te godine.

Poglavlje 8. Aranžmani za primenu

Aranžmani za primenu LPA u Gradu Pančevu obuhvataju **lokalne strukture i različite mere i procedure** koje će osigurati njegovo uspešno sprovođenje. U okviru lokalnih struktura, razlikuju se:

- 1) **Strukture za upravljanje procesom primene LPA i**
- 2) **Strukture koje su operativne i primenjuju LPA**

Strukturu za upravljanje procesom primene LPA, nakon njegovog usvajanja, predstavljaće *Savet za migracije za praćenje implementacije LAP-a*. Savet za migracije će, kao deo svog budućeg rada, napraviti *Plan upravljanja primenom Lokalnog plana*.

Savet za migracije, kao upravljačka struktura ima sledeće zadatke:

- U potpunosti odgovara za vođenje celokupnog procesa primene Lokalnog plana;
- Imenuje lokalne timove za upravljanje projektima koji nastanu kao rezultat operacionalizacije Lokalnog plana;
- Obezbeđuje pristup i prikupljanje svih podataka i informacija u elektronskoj formi od svakog aktera-učesnika u procesu unapređenja položaja izbeglih i IRL u lokalnoj zajednici;
- Održava kontakte sa svim učesnicima u realizaciji Lokalnog plana;
- Upravlja procesom praćenja (monitoringa) i ocenjivanja uspešnosti (evaluacije) Lokalnog plana;
- Održava kontakte sa javnošću i donosiocima odluka u lokalnoj samoupravi.

Operativnu strukturu za primenu ovog Lokalnog akcionog plana činiće institucije, organizacije i timovi formirani u cilju neposredne realizacije plana i projekata razvijenih na osnovu Lokalnog plana. U skladu sa Lokalnim akcionim planom, biće realizovana podela uloga i odgovornosti među različitim akterima u lokalnoj zajednici-partnerima u realizaciji. Svaki akter će u skladu sa principom

javnosti i transparentnosti rada voditi odgovarajuću evidenciju i dokumentaciju i pripremati periodične izveštaje o radu. Izveštaji će biti polazna osnova za praćenje i ocenjivanje uspešnosti rada.

Operativna struktura za primenu Lokalnog plana ima sledeće zadatke i odgovornosti:

- Realizacija Lokalnog akcionog plana;
- Neposredna komunikacija sa korisnicima/cama usluga koje se obezbeđuju Lokalnim planom;
- Redovno dostavljanje izveštaja koordinatoru/ki Saveta za migracije o svim aktivnostima na sprovođenju Lokalnog plana;
- Učešće u eventualnim obukama za unapređenje stručnosti i kompetencija za sprovođenje zadataka Lokalnog plana;
- Unapređenje procesa primene Lokalnog plana u skladu sa sugestijama i preporukama upravljačke strukture.

Upravljačka i operativna struktura će razviti plan i mehanizme međusobne komunikacije, pratiće uspešnost razmene informacija i efikasnost komunikacije u odnosu na očekivane rezultate primene Lokalnog plana. Plan komunikacije upravljačke i operativne strukture urediće vreme i načine razmene informacija i preduzimanja odgovarajućih akcija.

Detaljne godišnje planove za naredni period, nakon 2013. god. pripremaće Savet za migracije uz aktivne konsultacije sa operativnim strukturama. Po potrebi, ovaj Savet će formirati i odgovarajuće radne timove. Godišnje planove će usvajati Gradsko veće Grada Pančeva.

Mehanizmi praćenja, ocenjivanja uspešnosti primene Lokalnog plana i donošenja eventualnih korektivnih mera biće definisani Planom praćenja i ocenjivanja uspešnosti (planom monitoringa i evaluacije).

Poglavlje 9. Praćenje i ocena uspešnosti

- **Cilj praćenja i ocene uspešnosti (monitoringa i evaluacije)** LPA je da se sistematično prikupljaju podaci, prati i nadgleda proces primene i procenjuje uspeh LPA radi predlaganja eventualnih izmena u aktivnostima na osnovu nalaza i ocena.
- **Vremenski okvir:** Monitoring (kao sistematski proces prikupljanja podataka) sprovodi se kontinuirano i dugoročno za period 2014-2018. Evaluacija (kao analiza podataka i donošenje ocene o uspešnosti) vršiće se periodično - jednom godišnje i podnosće se izveštaj Gradskom veću Grada Pančeva. Finalna evaluacija obaviće se na kraju 2018. godine.
- **Predmet monitoringa i evaluacije:** Monitoring i evaluacija uključuju celovito sagledavanje ispunjenja aktivnosti - zadataka i specifičnih ciljeva.
- **Ključni indikatori uticaja** za praćenje i ocenjivanje uspešnosti primene Lokalnog plana će biti sledeći:
- Broj novih usluga - lokalnih mera / programa za izbegla , interno raseljenalica i povratnike ;

- Obuhvat izbeglih ,IRL i povratnika novim uslugama i merama;
- Struktura korisnika/ca usluga i mera / programa;
- Nivo uključenosti različitih aktera u pružanje usluga izbeglim,IRL i povratnicima u lokalnoj zajednici;
- Obim finansijskih sredstava izdvojenih za usluge izbeglim i IRL;
- Struktura finansijskih sredstava izdvojenih za usluge izbeglim i IRL (budžet lokalne samouprave, donatorska sredstva, drugi izvori...).

Procesni indikatori su definisani u sklopu tabele Lokalnog akcionog plana.

Metode i tehnike monitoringa i evaluacije: Za uspešno obavljanje monitoringa i evaluacije korišćiće se standardni set alata među kojima su: evidentiranje korisnika, intervjui sa korisnicima (upitnici, razgovori, ankete), ankete, izveštavanje i dr.

Savet za migracije za praćenje implementacije LAP-a će biti odgovoran za praćenje i ocenjivanje uspešnosti rada na primeni Lokalnog plana akcije - vršiće monitoring (M) i evaluaciju (E). Tim za M i E čine predstavnici/ce -stručna lica iz lokalnih institucija i organizacija koje se neposredno ili posredno bave pitanjima izbeglih i IRL, kao i predstavnici/ce korisničkih grupa ovog Lokalnog plana. Savet za migracije će svojim Planom rada definisati način organizovanja monitoringa i evaluacije Lokalnog plana.