

LOKALNI AKCIONI PLAN ZA REŠAVANJE PITANJA IZBEGLIH, INTERNO  
RASELJENIH LICA I POVRATNIKA PO OSNOVU SPORAZUMA O READMISIJI

Za period  
2017 – 2020

Rekovac, marti 2017. godine

## Uvod

U ovom dokumentu pod procesom *lokalnog akcionog planiranja unapređenja položaja izbeglih<sup>1</sup>, interno raseljenih lica<sup>2</sup> (IRL) i povratnika* po osnovu sporazuma o readmisiji (dalje u tekstu: povratnici)<sup>3</sup> podrazumeva se proces donošenja odluka o tome koje promene značajne za život izbeglih, interno raseljenih lica i povratnika nameravamo da ostvarimo u svom lokalnom okruženju u toku naredne četiri godine.

U okviru ovog dokumenta, pod *izbeglim i interno raseljenim licima* podrazumevaju se sva lica koja su bila izložena prisilnom napuštanju svojih domova i raseljavanju, zbog rata na prostoru bivših jugoslovenskih republika i bombardovanja Kosova i Metohije, uključujući i ona lica koja su u međuvremenu stekla status građana Republike Srbije, ali i dalje imaju nerešene egzistencijalne probleme nastale u toku izbegličkog statusa. Povratnici su svi oni građani Srbije koji su izgubili ili nisu imali pravo boravka u zemljama EU.

Lokalni akcioni plan za rešavanje pitanja položaja izbeglih, interno raseljenih lica (IRL) i povratnika u Gradu Jagodini, nastao je kao rezultat učešća u projektu *Podrška institucijama Vlade Republike Srbije koje su nadležne za izbegla i interno raseljena lica*. Projekat je finansirala Evropska unija, a sprovedla Međunarodna organizacija za migracije (International for Migration-IOM). Dopuna i ažuriranje ovog akcionog plana u vezi s rešavanjem problematike povratnika sprovedena je u okviru projekta „Jačanje kapaciteta institucija RS na polju migracija“, koji IOM sprovodi u bliskoj saradnji s Komesarijatom za izbeglice i migracije, i uz podršku Evropske unije.

*Strateški okvir* Projekta određen je u skladu sa politikom i pravicima delovanja definisanim Nacionalnom strategijom za rešavanje pitanja izbeglih i interno raseljenih lica i drugim nacionalnim strateškim dokumentima od značaja za ovu oblast<sup>4</sup>. Lokalni plan akcije za unapređenje položaja izbeglica, IRL i povratnika donosi se na period od 4 godina (2017 – 2020, i **vremenski je usklađen sa usvojenom Strategijom zaštite** opštine Rekovac

Proces izrade Lokalnog akcionog plana za rešavanje pitanja izbeglih i interno raseljenih lica u Rekovac, zasnivao se na interaktivnom pristupu čije su osnovne metodološke karakteristike da je:

- Lokalni – sproveden je u lokalnoj zajednici i uvažava lokalne specifičnosti;
- Participativan – uključio je različite bitne aktere procesa društveno organizovane podrške izbeglim i interno raseljenim u lokalnoj zajednici;
- Utemeljen na realnim okolnostima, raspoloživim resursima i potrebama unapređenje položaja izbeglih i interno raseljenih;

<sup>1</sup> Prema Konvenciji UN o statusu izbeglice (1951), **izbeglica** je osoba koja iz osnovanog straha da će biti progonjena zbog svoje rase, nacionalne pripadnosti, pripadnosti određenoj društvenoj grupi ili zbog političkog uverenja, napustila je svoju državu i ne može ili zbog pomenutog straha ne želi da se u nju vrati. Pojam izbeglice je Protokolom iz 1967. god. proširen i na osobe koje su bile izložene ratnim stradanjima ili drugim oblicima nasilja i zato odlučile ili bile prinuđene da napuste svoju državu. (<http://en.wikipedia.org/wiki/Refugee>)

<sup>2</sup> **Interno raseljene osobe** su one koje su bile prisiljene da napuste svoje domove, ali su ostale u granicama svoje države. Razlozi zbog kojih su bili prisiljeni da napuste svoje domove mogu biti različiti: rat, nasilje, ugrožavanje ljudskih prava, politički progon ili prirodne katastrofe (zemljotres, poplava i sl.). Zato što se nalaze u granicama svoje zemlje, mogućnosti njihove međunarodne zaštite su ograničene. Iako ih, za razliku od izbeglica, ne štiti Specijalna konvencija UN, i dalje ih štite nacionalni zakoni, međunarodno humanitarno pravo i međunarodni pravni akti u oblasti ljudskih prava. ([http://www.articleword.org/index.php/Displaced\\_person](http://www.articleword.org/index.php/Displaced_person))

<sup>3</sup> Prema Sporazumu o readmisiji s EU, **povratnik** je lice koje ne ispunjava ili više ne ispunjava važeće uslove za ulazak, boravak ili nastanjenje na teritoriji države članice EU, ukoliko je dokazano ili ako je moguće na osnovu podnetih prima facie dokaza verodostojno pretpostaviti da je to lice državljanin Srbije.

<sup>4</sup> Detalje o ostalim nacionalnim dokumentima pogledati u Poglavlju: Analiza situacije i zaključci

- Prilagođen situaciji u lokalnoj zajednici, akterima i pozitivnoj promeni kojoj se teži;
- Koristi savremene metode planiranja i analize svih važnih elemenata potrebnih za donošenje odluka;
- Podstiče odgovoran odnos različitih društvenih aktera u lokalnoj zajednici.

Za potrebe procesa, prikupljanje i analizu osnovnih podataka o položaju i potrebama izbeglih i interno raseljenih lica u Opštini Rekovac, korišćeni su sledeći izvori: rezultati intervjua sa izbeglicama i IRL, rezultati sastanaka sa lokalnim akterima, statistički podaci, izveštaji i podaci Komesarijata za izbeglice i migracije Republike Srbije, Povereništva za izbeglice, Crvenog krsta, lokalnih nevladinih organizacija itd. Proces izrade Plana sproveden je u periodu 2012-2013. Konačno, u ažuriranju ovog dokumenta korišćeni su i podaci ankete koju je KIRS uz pomoć povereništva sproveo tokom leta i jeseni 2013. godine.

17.mart 2017

**Odluka Skupštine Opštine Rekovac \_\_\_\_\_ o usvajanju Lokalnog akcionog plana za rešavanje pitanja izbeglih, interno raseljenih lica i povratnika**



## Zahvalnost učesnicima/cama u procesu lokalnog akcionog planiranja

U cilju izrade Lokalnog akcionog plana za rešavanje pitanja izbeglih i interno raseljenih lica u opštini Rekovac formirana je radna grupa, a potom odlukom Opštinskog veća, Savet za upravljanje migracijama i trajna rešenja. Savet za upravljanje migracijama i trajna rešenja sastavljen je od predstavnika lokalne samouprave, gradonačelnika i pomoćnika gradonačelnika za socijalna pitanja i urbanizam, šefa grupe za investicije, projekte i privređivanja, saradnika za socijalnu zaštitu i poverenika za izbeglice, sociologa iz Centra za socijalni rad, predstavnika Crvenog krsta i predstavnika NVO.

Uloga Saveta za upravljanje migracijama i trajna rešenja bila je da:

- Unapredi sopstvene kapacitete za planiranje kroz odgovarajuće obuke organizovane od strane IOM-a;
- Obezbedi potrebne podatke neposredno od ciljnih grupa i socijalnih aktera u sistemu podrške izbeglim i interno raseljenim;
- Razmenjuje informacije i učestvuje na sastancima od značaja za proces planiranja;
- Primenuje usvojene metode planiranja tokom procesa planiranja;
- Definiše ciljeve, pravce razvoja i saraduje sa različitim relevantnim lokalnim i republičkim akterima;
- Planira praćenje i ocenjivanje uspešnosti primene lokalnog akcionog plana;
- Radi na pisanju završnog dokumenta;
- Inicira javnu raspravu o nacrtu dokumenta i doprinese da finalna verzija bude predložena Skupštini Opštine na usvajanje.

Članovi/ice Saveta za upravljanje migracijama i trajna rešenja su:

Ime i prezime	Institucija/organizacija	Funkcija u Savetu za migracije
Đorđević Aleksandar	Predsednik opštine	predsednik
Glišić Slađana	Opštinska uprava	zamenik predsednika
Jelena Šurlan	Komesarijat za izbeglice i migracije RS-okružni koordinator	član
Nikolić Miladin	Opštinska uprava-poverenik za izbeglice	član
Petrović Aleksandra	Opštinska uprava	član
Ksenija Hristodulu	UNHCR	član
Ivanović Miodrag	Centar za socijalni rad	član
Gazdić Dobrica	Crveni krst	član
Mijajlović Pavle	Dom zdravlja Rekovac	član

Zahvaljujemo se svim članovima/icama Saveta za upravljanje migracijama i trajna rešenja na učešću u procesu planiranja.

Ostali akteri uključeni u sam proces lokalnog akcionog planiranja su bili predstavnici/ce Komesarijata za izbeglice i migracije Republike Srbije, Povereništvo Komesarijata za izbeglice i migracije, Centra za socijalni rad Rekovac, Crvenog krsta Rekovac. Posebnu zahvalnost izražavamo Komesarijatu za izbeglice i migracije Republike Srbije.

## Rezime

Lokalni akcioni plan za rešavanje pitanja izbeglih, interno raseljenih lica i povratnika je strateški dokument Skupštine Opštine Rekovac koji je predložen od strane Saveta za upravljanje migracijama i trajna rešenja i usvojen na Skupštini Opštine Rekovac, a odnosi se na period 2017 – 2020. godine. **Opšti cilj** plana je poboljšanje egzistencijalnih kao i socijalno-materijalnih uslova za integraciju izbeglih, IRL i povratnika kroz lokalne programe za trajno rešavanje stambenog pitanja i ekonomsko osnaživanje, kao i kroz mere olakšavanja pristupa informacijama i pravima iz različitih oblasti života. U okviru navedenog opšteg cilja, ovim akcionim planom utvrđuju se sledeći operativni – specifični ciljevi

**Specifični cilj 1:** U periodu od 2017. do 2020. godine, u skladu s populacionom politikom opštine, trajno rešiti stambeno pitanje za najmanje 5 porodica izbeglih, interno raseljenih lica i povratnika otkupom domaćinstava s okućnicom;

**Specifični cilj 2:** U periodu od 2017. do 2020. godine, trajno rešiti stambeno pitanje za najmanje 2 porodica izbeglih, interno raseljenih lica i povratnika dodelom montažnih kuća;

**Specifični cilj 3:** U periodu od 2017. do 2020. godine, trajno rešiti stambeno pitanje za najmanje 5 porodica izbeglih, interno raseljenih lica i povratnika dodelom grantova u građevinskom materijalu za dovršetak započete gradnje, ili adaptaciju neuslovnih stambenih objekata;

**Specifični cilj 4:** U periodu od 2017. do 2020. godine, trajno rešiti stambeno pitanje za najmanje 10 porodica izbeglih, interno raseljenih i povratnika, izgradnjom stambenog objekta sa mogućnošću zakupa, odnosno otkupa;

**Specifični cilj 5:** U periodu od 2017. do 2020. godine, ekonomski osnažiti najmanje 25 porodica izbeglih, interno raseljenih lica i povratnika dodelom grantova za dohodovne aktivnosti.

Lokalni akcioni plan za rešavanje pitanja izbeglih, interno raseljenih lica i povratnika ima predviđene aranžmane za implementaciju koji obuhvataju lokalne strukture i različite mere i procedure koje će osigurati njegovo uspešno sprovođenje. U okviru lokalnih struktura, razlikuju se:

- 1) Strukture za upravljanje procesom primene LPA i
- 2) Strukture koje su operativne i primenjuju LPA

Strukturu za upravljanje procesom primene LPA, nakon njegovog usvajanja, predstavljaće *Savet za upravljanje migracijama i trajna rešenja* koji je učestvovao u njegovoj izradi. Ovaj Savet će, kao deo svog budućeg rada, napraviti *Plan upravljanja primenom Lokalnog plana*.

Operativnu strukturu za primenu ovog Lokalnog akcionog plana činiće institucije, organizacije i timovi formirani u cilju neposredne realizacije plana i projekata razvijenih na osnovu Lokalnog plana. U skladu sa LPA, biće realizovana podela uloga i odgovornosti među različitim akterima u lokalnoj zajednici-partnerima u realizaciji. Svaki akter će u skladu sa principom javnosti i transparentnosti rada voditi odgovarajuću evidenciju i dokumentaciju i pripremati periodične izveštaje i informacije o radu. Izveštaji i informacije će biti polazna osnova za praćenje i ocenjivanje uspešnosti rada kao i informisanje javnosti.

## Poglavlje 1: Osnovni podaci o opštini

Rekovac se nalazi na teritoriji Levča u srcu Šumadije, oivičen Juhorom i Gledickim planinama u centralnoj Srbiji. Nalazi se između grackih centara Kragujevac, Jagodine opština Varvarin, i Trstenik. Zahvata površinu 366 km kvadratni, nadmorska visina od 287 do 922 m, broj stanovnika po zadnje popisu 11055 stanovnika. Što pokazatelji pokazuju veliku migraciju stanovništva u gracke sredine, prosečna starost 60 godina. Stanovništvo se uglavnom bavi poljoprivre proizvodnjom, stočarstvom, vinogradarstvom, voćarstvom i ratarstvom.

### Demografski podaci

Prema podacima iz 2012. godine, u ukupnom stanovništvu najveći broj (97.12%) se deklarirao kao Srbi, Roma je bilo 0,73% a ostali 2,15% deklarirali su se kao pripadnici ostalih nacionalnih ili etničkih manjina.

Po popisu iz 2012. godine, u opštini Rekovac je živelo 11055 stanovnika, a u toku jedne decenije, zabeležen je, veliki pad stanovništva

### Ekonomska situacija

Ekonomska situacija od 2000 godine pokazuje drastičan pad. Privatizaciju društvenih radnih organizacija prestale su sa radom osim jedne Radne organizacije iz oblasti poljoprivredne proizvodnje i prerade, vinarki podrum VINEKS u Belušiću. Gro dohotka se ostvaruje individualnom proizvodnjom i uslužnom delatnošću

### 5.6. Radni status u opštini Rekovac

Zbog ekonomske krize devedesetih godina u Rekovalčkoj opštini došlo je do velikog otpuštanja zaposlenih u svim granama privrede. Evidenciju o nezaposlenim licima na teritoriji opštine Rekovac, kao i čitavog Pomoravskog okruga, vodi filijala Nacionalne službe za zapošljavanje, u daljem tekstu NSZ.

U sledećoj tabeli prikazani su podaci o nezaposlenim licima tokom 2005. i 2006. godine koja su registrovana od strane filijale NSZ Rekovac

Opština	NEZAPOSLENI – 2005.god.			NEZAPOSLENI – 2006.god.		
	Svega	Žene	Muškarci	Svega	Žene	Muškarci
Rekovac	9.964	5.665	4.299	10.481	5.868	4.613
POMORAVLJE	25.058	13.915	11.143	28.040	15.257	12.783

Iz priložene tabele može se zaključiti da je u toku 2005. godine u opštini Jagodina bilo 9.964 nezaposlenih, od toga su 5.665 žene. U toku 2006. godine u filijali NSZ Jagodina registrovana je 10.481 nezaposlena osoba, a od tog broja 5.868 čine žene. Upoređivanjem broja nezaposlenih u 2005. i 2006. godini, vidi se da je broj nezaposlenih na evidenciji filijale porastao za 517 osoba, odnosno za 2,52%. Broj nezaposlenih žena povećan je za 203. Stepenn nezaposlenosti u opštini Rekovac u odnosu na Pomoravski okrug u 2005. godini iznosi 39,76%, a u 2006. godini 37,37%.

### **Pravni okvir grada Rekovac**

Na osnovu čl.17 i čl. 20 Zakona o teritorijalnoj organizaciji Republike Srbije (Sl. Glasnik RS br.129/07), Rekovac je dobila status grada.

Organi opštine Rekovac su:

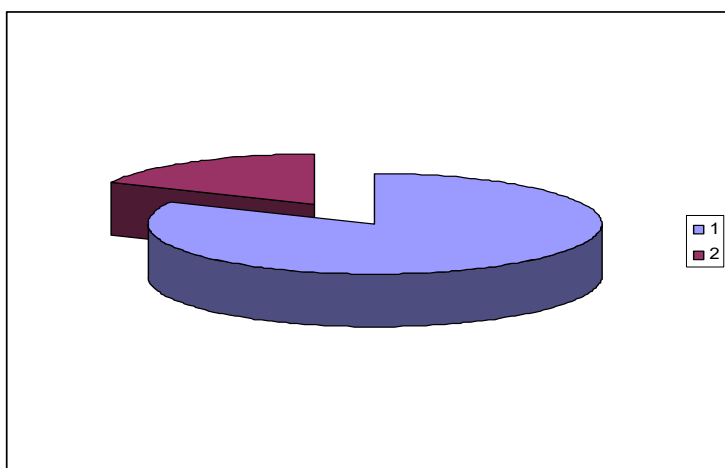
- Skupština opštine
- Predsadnik
- Opštinsko veće

### **Povereništvo za izbeglice**

Povereništvo za izbeglice formirano je 1992.godine. U službi se nalaze jedan radnika. Kroz službu povereništva je od 1992. godine do danas evidentirano 2.500 izbeglih i 260 IRL lica.. Danas služba povereništva za izbeglice i dalje radi na prihvatu i zbrinjavanju izbeglica i interno raseljenih lica i pomoć na trajnom zbrinjavanju izbeglih lica.i .

## **Poglavlje 2: Podaci o izbeglim i interno raseljenim licima u Rekovcu**

### **Podela prema državi porekla**

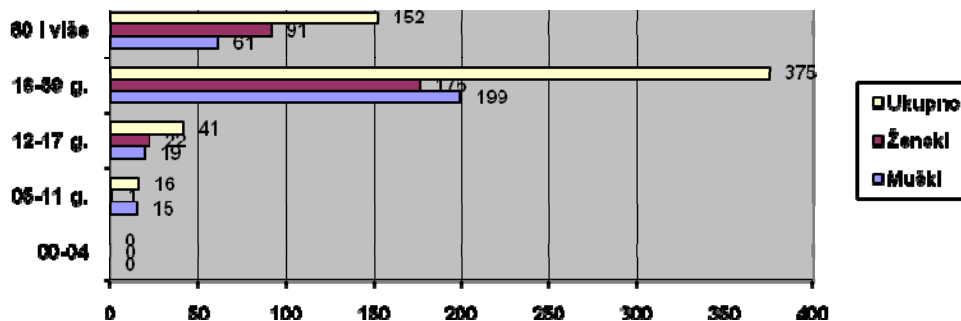


Prema popisu od 2004/5 formalan izbeglički status ima je imalo 635 lica.Iz republike Hrvatske 320 a iz BiH 315 lica. Prema podacima Komesarijata za izbeglice i migracije<sup>5</sup>, u opštini Rekovcu boravi 76 interno raseljenih lica i 382 izbeglih lica.koji su umeđuvremenu dobili državljanstvo i integrisano na području opštine

### **Podela po starosnim grupama (UNHCR standardi) i polu**

<sup>5</sup> Komesarijat za izbeglice, podaci na dan 01. jula 2012. godine





U kategoriji interno raseljenih od 1999.godine Deo izbegličke populacije, u međuvremenu, napustio je područje Opštine odlaskom u neke druge opštine na teritoriji Srbije radi spajanja sa matičnim porodicama, zbog procene da će brže rešiti svoje stambeno pitanje ili u potrazi za zaposlenjem. Jedan, manji deo, vratio se u svoju domicilnu zemlju, a jedan deo je napustio ovo područje odlaskom u treće zemlje. U pogledu strukture ovih porodica može se zaključiti da je karakterističan veliki udeo starih lica. Ostali, veći deo izbegličke populacije došao je većinom sa seoskog područja sa tipičnom strukturom poljoprivrednih domaćinstva. Svojom osnovnom delatnošću nisu nastavili da se bave obzirom da se većina smestila u privatne kuće na području opštine, u početku bez naknade za stanovanje, a vrlo brzo uz rentiranje stambenog prostora koje i danas traje.

Sada se može govoriti o izmenjenim podacima. Prema popisu od 2004/05.god na teritoriji opštine registrovano je 68.lica koja su još uvek posedovala izbegličke legitimacije, tj. bila u statusu izbeglice. U međuvremenu njih oko 63 lica koja su uzela državljanstvo, dobila boravak i lična dokumenta, ali čiji se status u egzistencijalnom smislu nije bitnije promenio. Dobijanjem boravka i dokumenata, izbegla lica nisu rešila svoja osnovna pitanja stanovanja i zapošljavanja te i dalje predstavljaju ugroženu kategoriju kojoj je pomoć neophodna.

U strukturi interno raseljenih lica, od 34 prisutnih na našem području IRL mahom žive u privatnom smeštaju, sopstvenom ili rentiranom.

Dosadašnja aktivnost Opštine na pomoći izbeglim i interno raseljenim licima odvijala se u delu prvog prihvata i obezbeđivanju smeštaja nakon Oluje.

Sporadična pomoć išla je ka interno raseljenim licima u vidu davanja ograde u zimskoj sezoni u količini od 2 m<sup>2</sup>. I novčane pomoći preko Centra za socijalni rad.

### Poglavlje 3: Analiza stanja i zaključci

Analiza konteksta i radnog okruženja je obuhvatila: Pregled dokumenata relevantnih za pitanja izbeglica i IRL, Analizu stanja (SWOT), Analizu zainteresovanih strana i Analizu problema.

**Pregled dokumentacije** o radnom okruženju obuhvatila je nekoliko ključnih nacionalnih strateških dokumenata relevantnih za ovu oblast, aktuelni zakonski okvir koji reguliše pitanja izbeglih lica u Republici Srbiji, strateška dokumenta Opštine Rekovac i realizovane i aktuelne projekte i programe namenjene izbeglim i IRL u Opštini.

Nacionalni strateški dokumenti od značaja za pitanja izbeglih i interno raseljenih lica su:

- Nacionalna strategija za rešavanje pitanja izbeglih i interno raseljenih lica (2002, i revizija mart 2011.);
- Nacionalna strategija za upravljanje migracijama (2009.);
- Nacionalna strategija reintegracije povratnika po sporazumu o readmisiji (2009.);
- Strategija za smanjenje siromaštva (2003);
- Nacionalna strategija održivog razvoja (2008);
- Nacionalna strategija privrednog razvoja Republike Srbije 2006-2012;
- Nacionalna strategija zapošljavanja 2011-2020;
- Strategija regionalnog razvoja 2007-2012;
- Strategija razvoja socijalne zaštite;
- Nacionalni plan akcije za decu.

Aktuelni zakonski okvir za pitanja izbeglica je Zakon o izbeglicama. S obzirom na uočenu potrebu da taj Zakon bolje prati aktuelne potrebe i pitanja izbeglica, sačinjen je Predlog Zakona o izmenama i dopunama Zakona o izbeglicama, koji je usvojen u martu 2010. godine. Uz to, 8. novembra 2012. godine, usvojen je Zakon o upravljanju migracijama koji na sveobuhvatan način uređuje pitanje upravljanja migracijama.

Lokalna strateška dokumenta značajna za unapređenje položaja izbeglih i interno raseljenih lica u Opštini Rekovac su: Strategija razvoja socijalne zaštite za područje Opštine Rekovac za period **2012-2017** i nacrt Strategije održivog razvoja Opštine Rekovac **2012-2017**

U Strategiji razvoja socijalne zaštite identifikovane su sledeće oblasti/ problemi izbeglica i IRL:

- rešavanje statusa i ličnih dokumenata u RS
- rešavanje imovinskih pitanja , radnog staža i penzija u matičnim zemljama
- stambeno pitanje
- nezaposlenost
- delimično neregulisana zdravstvena zaštita
- društvena integracija

Programi i projekti za izbegle i IRL koji su do sada realizovani ili se aktuelno realizuju u Rekovcu su:

- Projekat: dohodovni program –kroz pakete pomoći u alatima,priključnim mašinama,plasticima isl. za rad u oblasti poljoprivrede. Donator je INTERSOS" .
- Pomoć u građevinskom materijalu za interno raseljena i izbegla lica smeštena na teritoriji opštine Rekovac
- Pomoć u priključnim mašinama i alatima za ostvarivanje dohotka
- Projekat: otkup seoskih domaćinstava koji realizuje INTERSOS

*Najvažniji zaključci ovog pregleda dokumenta i i aktivnosti su sledeći:*

1. Nacionalna strategija za rešavanje problema izbeglih i interno raseljenih lica definiše osnovne pravce delovanja u obezbeđivanju uslova za što bolju lokalnu integraciju ove grupe ljudi, a u skladu sa međunarodno prihvaćenim ciljevima.

2. Nacionalna strategija za upravljanje migracijama (2009) definiše plansko i organizovano upravljanje migracijama praćenjem spoljnih i unutrašnjih migracionih kretanja, i sprovođenje aktivnosti koje će dovesti do podsticanja regularnih i suzbijanja neregularnih migracija, kao i rešavanje problema izbeglica i interno raseljenih lica, efikasni i efektivni prihvat i održiva socio-ekonomska reintegracija povratnika – građana Republike Srbije po osnovu sporazuma o readmisiji.
3. Nacionalna strategija reintegracije povratnika po sporazumu o readmisiji (2009) utvrđuje prioritetne oblasti, kao što su: izdavanje ličnih dokumenata, rešavanje pitanja smeštaja, stvaranje mogućnosti za zapošljavanje i ostvarivanje drugih prava, kao što su pravo na zdravstvenu zaštitu, obrazovanje, socijalnu i porodično-pravnu zaštitu, itd. Odsustvo koordinacije i razmene informacija o povratnicima predstavlja ozbiljnu smetnju u registraciji lica koja se vraćaju po osnovu readmisije, utvrđivanju njihovih potreba i pružanju adekvatne zaštite radi njihovog uključivanja u novu sredinu.
4. Ostale navedene nacionalne strategije pružaju osnovu i daju smernice za razvijanje mera i akcija u oblasti lokalne integracije izbeglih i interno raseljenih lica kojima se može doprineti unapređenju njihovog životnog standarda i ukupnog društvenog položaja.
5. Programi i projekti koji su do sada realizovani, kao i oni koji su u toku bavili su se prvenstveno rešavanjem stambenih i materijalnih problema izbeglih i interno raseljenih lica, kao i pružanjem psihosocijalne i pravne pomoći.
6. Lokalna strateška dokumenta ukazuju da su izbeglice i IRL prepoznata kao posebno osetljiva društvena grupa, ali bez specifikovanog programa. Njihovi problemi i potrebe se ne posmatraju izolovano od potreba ostalih ugroženih grupa stanovništva.
7. Aktivnosti u budućem periodu trebalo bi da budu usmerene na sprečavanja daljeg pogoršanja vitalnih karakteristika populacije, kao i na stvaranje uslova za povećanje stepena zaposlenosti.

**Analiza stanja** u lokalnoj zajednici po pitanjima unapređenja položaja izbeglih, interno raseljenih lica i povratnika izvršena je kroz identifikovanje dosadašnjih aktivnosti i rezultata u ovom domenu i sagledavanje pozitivnih kapaciteta i slabosti lokalne zajednice, kao i mogućnosti i prepreka sa kojima se suočava u svom radnom okruženju. Analiza je obavljena korišćenjem SWOT tehnike:

U N U T R A Š N J E	<p style="text-align: center;"><u>Snage</u></p> <ul style="list-style-type: none"> <li>• Politička volja</li> <li>• Raspoloživi ljudski resursi- stručnost i iskustvo u partnerskim projektima</li> <li>• Međusektorska saradnja je novo iskustvo i dobra je</li> <li>• Strategija razvoja grada</li> <li>• Razvijena infrastruktura</li> <li>• Razuđenost teritorije</li> <li>• Budžet iz koga se mogu usmeriti sredstva</li> <li>• Dobri privredni potencijali</li> </ul>	<p style="text-align: center;"><u>Slabosti</u></p> <ul style="list-style-type: none"> <li>• Neumreženost i nemotivisanost institucija i nevladinih organizacija</li> <li>• Nedostatak partnerstva sa NVO</li> <li>• Neaktivnost izbegličkih udruženja</li> <li>• Visoka stopa nezaposlenosti u lokačnoj zajednici</li> <li>• Ograničeni finansiski fondovi lokalne samouprave</li> </ul>
S P O L J A	<p style="text-align: center;"><u>Mogućnosti</u></p> <ul style="list-style-type: none"> <li>• Projekti preko kojih se može doći do sredstava</li> <li>• Nacionalne strategija</li> <li>• Aktivnosti i programi KIRS-a</li> <li>• Postojanje planova i programa NSZ</li> </ul>	<p style="text-align: center;"><u>Prepreke</u></p> <ul style="list-style-type: none"> <li>• Spora implemenatcije nacionalnih startegija</li> <li>• Smanjenje donatorskih fondova</li> <li>• Pitanje izbeglih i IRL nije u fokusu šire javnosti</li> </ul>

Š N J E	(naročito za samozapošljavanje) • Nacionalni plan akcije za decu- jer su deca izbeglica izdvojeni kao posebna grupa	
------------------	--	--

Najvažniji zaključci ove analize su:

- Lokalna vlast je otvorena da zajedno sa ostalim akterima radi na unapređenju položaja izbeglica i IRL, ali ima limitirana sredstva. Oblast samoorganizovanja izbeglica i IRL je takođe nedovoljno, odnosno skoro nikako razvijena.
- Nedovoljno se koriste stručni ljudski kapaciteti i nedovoljno iskorišćavaju mogućnosti da se sredstva pribave izvan lokalne sredine. To je usko povezano sa nedostatkom prakse uspostavljanja partnerstva između javnog i nevaldinog sektora.
- Poslovni sektor je vrlo malo i neznatno uključen u rešavanje problema lokalne zajednice u celini, a samim tim i populacije izbeglica i IRL.

**Analizom zainteresovanih strana** identifikovane su ključne zainteresovane strane za unapređenje položaja izbeglih, interno raseljenih lica i povratnika u Opštini Rekovc.

Sledi pregled glavnih aktera u opštini Rakovac koji su na različite načine odgovorni i/ili uključene u aktivnosti vezane za položaj izbeglica, IRL i povratnika:

1. Povereništvo Komesarijata za izbeglice i migracije radi na rešavanju statusnih pitanja i prepoznavanju sveobuhvatne problematike izbeglica, IRL i povratnika.
2. Opštinska uprava obezbeđuje osnovnu dokumentaciju, a u skladu sa svojim ovlašćenjima i nadležnostima (Izvod iz knjige rođenih ....)
3. Centar za socijalni rad je kadrovski i stručno dobro opremljena institucija socijalne zaštite i za izbeglice, IRL i povratnike i pruža pomoć u pristupanju prava iz oblasti socijalne zaštite, a u skladu sa Zakonom o socijalnoj zaštiti i Odlukom o proširenim pravima za Opštinu Rekovac
4. Crveni krst, pored programa koje sprovodi i koji se odnose na njegovu humanitarnu pomoć ugroženima u okviru , kao i distribuciju higijenskih paketa, obuće i odeće za ovu populaciju
5. Nacionalna služba za zapošljavanje – Filijala Rekovac u okviru svojih redovnih delatnosti evidentira i pruža pomoć u zapošljavanju izbeglih, IRL i povratnika

Lokalni akteri svoje aktivnosti usmerene ka izbeglicama, IRL i povratnicima sprovode u saradnji sa:

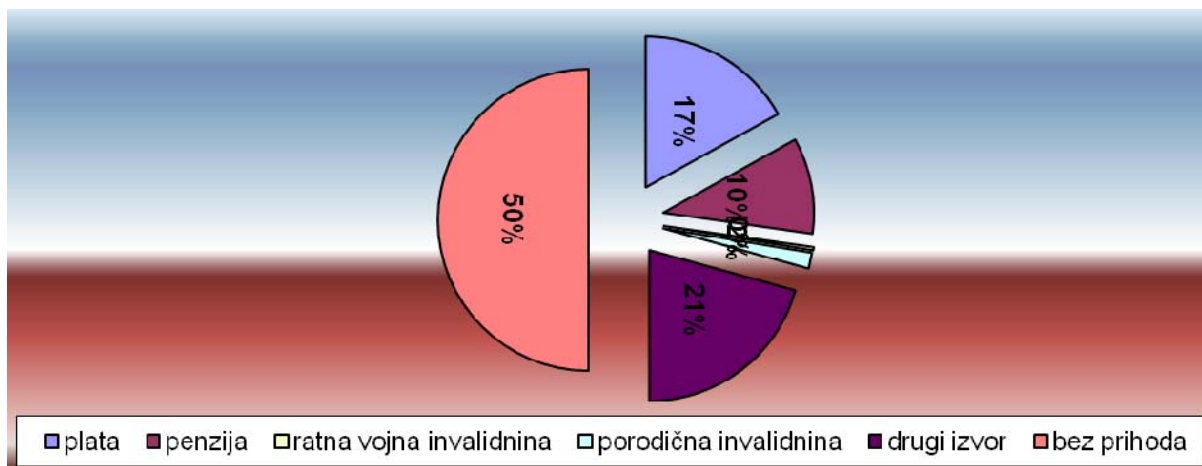
- Komesarijatom za izbeglice i migracije, koji daje uputstva i smernice u svakodnevnom radu povereničkoj službi za izbeglice, a koja se odnose na statusna pitanja, pitanja smeštaja, pristupa svim osnovnim pravima.
- UNHCR-om u delu koji se odnosi na integrativne programe stanovanja, a koje UNHCR sprovodi sa svojim partnerima.
- Praxisom, organizacijom koja već nekoliko godina sprovodi projekat pribavljanja dokumenata za IRL i pravnu pomoć za izbeglice.

- Danskim savetom za izbeglice, organizacijom koja je bila izvršni partner projekta UNHCR-a. za dobijanje grantova u građevinskom materijalu za izbegla i IRL, koja su započela izgradnju stambenih objekata.
- INTERSOS-om takođe kao realizatorom projekta trajne integracije u vidu otkupa seoskih domaćinstava.

**Analiza problema** je pokazala da su glavni problemi izbeglih, interno raseljenih lica i povratnika u Opštine Rekovaci sledeći:

- Status imovine na područjima bivših republika SFRJ još uvek je nerešen. Lica sa područja BiH uspela su da ostvare svoje stanarsko pravo i povrate imovinu ali ukoliko nije u pitanju privatna, koja je mahom uništena. Lica sa područja Hrvatske nisu uspela da povrate svoje stanarsko pravo, a privatna imovina je uglavnom uništena ili sa velikim stepenom oštećenja. Njihovo učešće u procesu obnove svoje private imovine na području Hrvatske bilo je veoma malo, obzirom da su uslovi tih programa bili u suprotnosti sa njihovim opredeljenjima (odricanje od izbegličkog statusa i trajan povratak u Hrvatsku).
- Nerešeno pitanje odgovarajućeg stambenog smeštaja izbeglih i IRL obzirom da je od 1992. godine do danas izgrađeno samo 49 stambenih objekata za 49 porodica.
- Visok procenat nezaposlenih izbeglica, IRL i povratnika u lokalnoj zajednici koji nisu bili obuhvaćeni do sada nijednim projektom Nacionalne službe za zapošljavanje za prekvalifikaciju, samozapošljavanje.

#### Podela prema izvoru prihoda



- Neosetljivost- nesenzibilisanost lokalne zajednice prema problemima i potrebama izbeglica i IRL koja se ogleda u minimalnom angažovanju lokalne zajednice u rešavanju ključnih problema stanovanja i pristupu pravima u svim segmentima (od 1992.god. do danas participacija lokalne zajednice samo u dva projekta kojima je stambeno zbrinuto 49 porodica; nepostojanje službe za pravnu pomoć koja bi obavljala pribavljanje dokumenata radi omogućavanja pristupa pravima izbeglica i IRL lica)
- Visok stepen siromaštva među izbeglicama, IRL i povratnicima
- Nedovoljni i neodgovarajući socijalno materijalni podsticaji za integraciju izbeglih, IRL i povratnika
- Pasivnost izbeglica, IRL i povratnika u lokalnoj zajednici, u odnosu na sopstvene probleme koja se iskazuje kroz nepostojanje svesti o potrebi samoorganizovanosti.
- Neodgovarajuća podrška starim izbeglim i IRL bez porodične brige mladih članova članova
- Izražen postraumatski ratni sindrom kod izbeglica i IRL

- IRL ne poseduju potrebnu ličnu dokumentaciju:usled izmeštenih ili uništenih matičnih knjiga, neuspostavljene sistemske saradnje sa nadležnim institucijama, kao i velikog broja neprijavljene novorođene dece
- Nedovoljna dostupnost zdravstvenih usluga za pojedine izbeglice, IRL i povratnike zbog nedefinisanog statusa i nepostojanja dokumentacije
- Nedovoljna briga o sopstvenom zdravlju kod izbeglica i IRL
- Slaba integrisanost dece izbeglica i IRL

### **ZAKLJUČCI:**

- Negativan prirodni priraštaj, pad stope fertiliteta, migracioni procesi, demografsko pražnjenje celokupnog područja, nepovoljna starosna struktura aktivnog stanovništva, jasno ukazuju da svi aspekti radne snage u narednom periodu mogu predstavljati jedan od problema i jedno od značajnih ograničenja razvoju Opštine. U ovom kontekstu treba posmatrati i pitanje radnog angažovanja izbeglica, IRL i povratnika.
- Prema ocenama iz Strategije razvoja socijane zaštite za područje Opštine Rekovac (2008-2012), težište razvoja Opštine Rekovac, u narednom periodu, neophodno je staviti u funkciju razvojnih programa kojima bi se, uz aktivnu populacionu politiku na nivou države, privredni i socijalni razvoj približio domaćinstvu, pre svega porodicama čiji su članovi mlađe starosne dobi i koji raspolažu mogućnostima za bavljenje proizvodnjom i u poljoprivredi i van poljoprivrede. U tom kontekstu treba razvijati mere za trajnu integraciju izbeglica, IRL i povratnika u ruralnim područjima grada.
- Osnovni problem izbeglih, raseljenih i povratnika po osnovu sporazuma o readmisiji je pribavljanje lične dokumentacije i rešavanje statusa. Rešenjem ovog problema stekli bi se uslovi da se reše i drugi problemi i da se ostvare prava iz oblasti socijalne zaštite, uslovljeni državljanstvom RS i prebivalištem.
- Veliki problem izbeglim, raseljenim licima i povratnicima po osnovu sporazuma o readmisiji je rešavanje stambenog pitanja, jer je rešeno je stambeno pitanje samo malom delu ove populacije (138 porodica).
- U gradu su izraženi problemi zapošljavanja. Ovaj problem pogađa domicilno stanovništvo, ali je mnogo izraženiji kod izbegličke, raseljeničke i povratničke populacije. Ova populacija ima svojih kapaciteta koji bi mogli da se iskoriste, čime bi se ovaj problem barem delimično rešio (kvalifikovana lica, preduzetnički orijentisana lica, učenici i studenti, koji bi sistemom školstva bili orijentisani na „tražena“ zanimanja)
- Zdravstvena zaštita je obezbeđena samo delu ovih lica, zbog njihovog neregulisanog statusa, pa je integracija ovih lica u lokalnu sredinu otežana.

### **PREPORUKE:**

- Obezbediti uslove za lakše pribavljanje dokumentacije potrebne za podnošenje zahteva za prihvatanje u državljanstvo RS i lične dokumentacije, poput formiranja posebne kancelarije za pravnu pomoć pri lokalnoj samoupravi
- Omogućiti ugroženom delu populacije efikasnije ostvarivanje prava iz oblasti socijalne zaštite
- Organizovati pravnu pomoć pri rešavanju prava na imovinu, upis radnog staža i prava na penziju ostvarenih u matičnim zemljama
- Rešavati stambeno pitanje izbeglica, IRL i povratnika. Za rešavanje ovog pitanja postoji više načina: izgradnja izbegličkog i povratničkog naselja; otkup starih seoskih kuća sa okućnicom i obezbeđivanje sredstava za njihovu adaptaciju, čime bi se podmladila i oživela seoska sredina;

posredovanje lokalne samouprave, Centra za socijalni rad u obezbeđivanju stambenog prostora za ova lica putem sklapanja ugovora o doživotnom izdržavanju, čime bi se rasteretili gerontološki centri i izašlo bi se u susret starim licima da ostanu da žive u svojim kućama.

- Zajedničkom akcijom Nacionalne službe za zapošljavanje, lokalne samouprave i lokalnih preduzetnika, raditi na projektima za zapošljavanje i samozapošljavanje izbeglica i IRL. Uskladiti ove programe sa karakteristikama grupa korisnika koje su identifikovane u Nacionalnoj strategiji za rešavanje pitanja izbeglih i interno raseljenih lica (egzistencijalno najugroženiji, siromašne radno sposobne porodice, radno sposobni i preduzetnički orijentisani, kvalifikovani i korisnici stipendija i programa prekvalifikacije)
- Stipendirati talentovane i siromašne učenike i studente iz ove populacije
- Regulisati zdravstvenu zaštitu svim izbeglim, raseljenim licima i povratnicima po osnovu sporazuma o readmisiji
- Olakšati društvenu integraciju stvaranjem sveopšte povoljnije klime prihvatanja i podrške.
- Imajući na umu rastući trend depopulacije – u okviru ovog plana treba razviti i podržati aktivnosti kojima će se aktivno boriti za poboljšanje demografske situacije.

#### **Poglavlje 4: Prioritetne ciljne grupe Akcionog plana**

**Krajni korisnici/ce** Lokalnog akcionog plana za rešavanje pitanjapoložaja izbeglih, interno raseljenih lica i povratnika odabrani su na bazi kriterijuma koji su se pre svega zasnivali na težini i raširenosti problema sa kojima se suočavaju građani i građanke iz izbegličke, IRL i povratničke populacije:

- Izbeglice, IRL i povratnike koji nemaju rešeno stambeno pitanje.
- Izbeglice, IRL i povratnike koji imaju teškoće pravne prirode (npr. nerešeno pitanje ličnih dokumenata za IR) i nedovoljan pristup informacijama
- Radno sposobne nezaposlene izbeglice, IRL i povratnike

#### **Poglavlje 5: Opšti i specifični ciljevi**

Polazeći od analize stanja, lokalnih resursa i kapaciteta, kao i od analize potreba izbeglica, interno raseljenih lica i povratnika u opštine Rekovac, utvrđen je opšti cilj ovog plana:

Poboljšanje egzistencijalnih kao i socijalno-materijalnih uslova za integraciju izbeglih, IRL i povratnika kroz lokalne programe za trajno rešavanje stambenog pitanja i ekonomsko osnaživanje, kao i kroz mere olakšavanja pristupa informacijama i pravima iz različitih oblasti života.

U okviru navedenog opšteg cilja, ovim akcionim planom utvrđuju se sledeći operativni – specifični ciljevi

**Specifični ciljevi:**

**Specifični cilj 1:** U periodu od 2017. do 2020. godine, u skladu s populacionom politikom opštine, trajno rešiti stambeno pitanje za najmanje 5 porodica izbeglih, interno raseljenih lica i povratnika otkupom domaćinstava s okućnicom;

**Specifični cilj 2:** U periodu od 2017. do 2020. godine, trajno rešiti stambeno pitanje za najmanje 2 porodica izbeglih, interno raseljenih lica i povratnika dodelom montažnih kuća;

**Specifični cilj 3:** U periodu od 2017. do 2020. godine, trajno rešiti stambeno pitanje za najmanje 85 porodica izbeglih, interno raseljenih lica i povratnika dodelom grantova u građevinskom materijalu za dovršetak započete gradnje, ili adaptaciju neuslovnih stambenih objekata;

**Specifični cilj 4:** U periodu od 2017. do 2020. godine, trajno rešiti stambeno pitanje za najmanje 10 porodica izbeglih, interno raseljenih i povratnika, izgradnjom stambenog objekta sa mogućnošću zakupa, odnosno otkupa;

**Specifični cilj 5:** U periodu od 2017. do 2020. godine, ekonomski osnažiti najmanje 25 porodica izbeglih, interno raseljenih lica i povratnika dodelom grantova za dohodovne aktivnosti.



## Poglavlje 6: Aktivnosti - zadaci za realizaciju LAP-a

TABELA LOKALNOG AKCIONOG PLANA

**Specifični cilj 1:** U periodu od 2014. do 2016. godine, u skladu s populacionom politikom opštine, trajno rešiti stambeno pitanje za najmanje 10 porodica izbeglih, interno raseljenih lica i povratnika otkupom domaćinstava s okućnicom;

Aktivnosti	planirano vreme realizacije aktivnosti	Očekivani rezultat	Indikator(i)	Potrebni resursi		Nosilac aktivnosti	Partneri u realizaciji
				Budžet LS i/ ili ostali lokalni resursi	Ostali izvori		
1.1. Obezbeđivanje finansijskih sredstava za otkup domaćinstava		Obezbeđena potrebna finansijska sredstva	Iznos obezbeđenih finansijskih sredstava	Ljudski resursi		Lokalna samouprava	KIRS
1.2. Formiranje komisije za izbor korisnika	15 dana	Formirana komisija	Odluka o formiranju komisije.			Predsednik opštine	
1.3. Donošenje pravilnika i oglasa za izbor korisnika	7 dana	Usvojen tekst pravilnika i oglasa.	Zapisnik			Komisija za izbor korisnika	
1.4. Objavljivanje oglasa za otkup domaćinstava	2 meseca	Objavljen oglas, prikupljene prijave	Broj prijavljenih potencijalnih korisnika	Ljudski resursi, prostor i oprema za rad		Opštinska komisija, LS	KIRS
1.5. Izbor potencijalnih korisnika i obilazak kuća za otkup	3 nedelje	Utvrđena lista potencijalnih korisnika	Zapisnici i konkursna komisija			Komisija za izbor korisnika	
1.6. Izrada i objavljivanje preliminarne liste	15 dana	Utvrđena i objavljena preliminarne lista	Zapisnici, izveštaji	Ljudski resursi		Opštinska komisija, Lokalna samouprava	KIRS
1.7. Izbor korisnika i objavljivanje konačne liste		Utvrđena lista od najmanje 28 korisničkih porodica za koje će biti otkupljena domaćinstva, sklopljeni ugovori s korisnicima	Broj sklopljenih ugovora			Komisija za izbor korisnika	
1.8. Potpisivanje sporazuma	10 dana	Potpisani sporazumi	Broj potpisanih			Donator, vlasnik,	Lokalna

između donatora i vlasnika			sporazuma			korisnik	samouprava
1.9. Potpisivanje kupoprodajnog ugovora	7 dana	Potpisani kupoprodajni ugovori	Broj potpisanih ugovora			Vlasnik, korisnik	Lokalna samouprava, KIRS
1.10. Useljavanje otkupljenih domaćinstava		Useljeno najmanje 10 domaćinstava	Broj useljenih domaćinstava	Ljudski resursi, transportna sredstva		Lokalna samouprava	KIRS mediji
1.11. Medijska prezentacija celokupne realizacije programa		Objavljene informacije o programu na lokalnim TV kanalima i štampanim medijima	Broj i vrsta TV priloga o programu, broj članaka u novinama	Prostor i vreme u lokalnim medijima		Lokalna samouprava	KIRS, lokalni mediji
1.12. Praćenje realizacije i ocena uspešnosti programa	6-12 meseci	Prikupljanje i analiziranje informacija o realizaciji programa, pisanje izveštaja, ocenjena uspešnost	Broj i vrsta analiziranih informacija, broj i vrsta izveštaja i preporuka	Osobe zadužene za praćenje i ocenjivanje ovog dela LAP-a		Lokalna samouprava	KIRS

**Specifični cilj 2:** U periodu od 2013. do 2016. godine, trajno rešiti stambeno pitanje za najmanje 20 porodica izbeglih, interno raseljenih lica i povratnika dodelom montažnih kuća;

Aktivnost	Vreme realizacije	Očekivani rezultat	Indikator(i)	Potrebni resursi		Nosilac aktivnosti	Partner/i u realizaciji
				Budžet lok. samoup	Ostali izvori		
2.1. Odluka Skupštine opštine o dodeli zemljišta	2 nedelje	Obezbeđena potrebna finansijska sredstva	Iznos obezbeđenih finansijskih sredstava	Ljudski resursi		Lokalna samouprava	
2.2 Potpisivanje ugovora o realizaciji projekta montažnih kuća, priprema potrebne građevinske dokumentacije i dobijanje lokacijske dozvole	8 dana	Ugovor o realizaciji potpisan, građevinska dokumentacija pripremljena i dobijena lokacijska dozvola	Potpisan ugovor, kompletna građevinska dokumentacija i dokumentacija za lokacijsku dozvolu			Lokalna samouprava, poverenik	

2.3. Formiranje komisije za izbor korisnika	8 dana	Komisija formirana	Sastav komisije			Lokalna samouprava, poverenik	
2.4. Usvajanje pravilnika	8 dana	Pravilnik usvojen	Sadržaj i sulovi pravilnika			Komisija	KIRS
2.5. Raspisivanje i sprovođenje oglasa za izbor korisnika	4 nedelje	Objavljen oglas, prikupljene prijave	Vrsta i broj prijava			Komisija, Lokalna samouprava	
2.6. Raspisivanje tendera za izbor dobavljača	4 nedelje	Tender raspisan	Broj i kvalitet ponuda			Komisija, Lokalna samouprava	KIRS
2.7. Potpisivanje ugovora sa dobavljačem	2 nedelje	Ugovor potpisan	Sadržaj i sulovi ugovora			Komisija, Lokalna samouprava	KIRS
2.8. Izrada preliminarne liste korisnika	2 nedelje	Preliminarna lista kompletirana	Najmanje 20 porodica preliminarno odobreno			Komisija, Lokalna samouprava	
2.9. Razmatranje prigovora, usvajanje i objavljivanje konačne liste korisnika	8 dana	Usvojena konačna lista najmanje 12 korisničke porodice	Doneta odluka o konačnoj listi sa najmanje 20 korisničkih porodica			Komisija	KIRS
2.10. Postavljanje montažnih kuća	4 meseca	Montažne kuće postavljene	Montažne kuće za najmanje 20 porodica spremne za useljenje			Dobavljač	Komisija
2.11. Potpisivanje ugovora sa korisnicima i useljenje	7 dana	Korisnici useljeni	Najmanje 20 korisničkih porodica stambeno zbrinuto u montažnim kućama			Komisija, Gradska uprava	
2.12. Medijska promocija programa	2 nedelje	Projekat medijski pokriven	TV/radio i javni prikazi/članci			TV/radio stanice i novine	Lokalna zajednica
2.13. Praćenje i evaluacija programa	Kontinuirano						

**Specifični cilj 3:** U periodu od 2013. do 2016. godine, trajno rešiti stambeno pitanje za najmanje 160 porodica izbeglih, interno raseljenih lica i povratnika dodelom grantova u građevinskom materijalu za dovršetak započete gradnje, ili adaptaciju neuslovnih stambenih objekata;

Aktivnosti	planirano vreme realizacije aktivnosti	Očekivani rezultat	Indikatori	Potrebni resursi		Nosilac aktivnosti	Partneri u realizaciji
				Budžet LS i / ili ostali lokalni resursi	Ostali izvori		
3.1. Obezbeđivanje sredstava i potpisivanje ugovora		Ugovor potpisan	Visina sredstava			Lokalna samouprava	KIRS
3.2. Formiranje komisije	15 dana	Formirana Komisija	Odluka o formiranju Komisije			Skupština opštine	
3.3. Donošenje pravilnika i izrada kriterijuma za odabir prioriternih porodica	7 dana	Donesen pravilnik, izračeni kriterijumi	Kvalitet pravilnika i kriterijuma	Postojeći Ljudski resursi		Opštinska komisija	KIRS
3.4. Raspisivanje oglasa	4 nedelje	Oglas objavljen	Sadržaj i uslovi konkursa			Opštinska komisija	
3.5. Izbor korisnika i izrada preliminarne liste	15 dana	Utvrđena i objavljena preliminarne lista	Zapisnici, izveštaji			Opštinska komisija	
3.6. Izrada i objavljivanje konačne liste	8 dana	Utvrđena konačna lista.	Zapisnik	Postojeći Ljudski resursi		Opštinska komisija	KIRS
3.7. Raspisivanje tendera i odabir najboljeg dobavljača	6 nedelja	Tender raspisan i odabran najbolji ponuđač	Sadržaj i uslovi tendera, sadržaj ponuda			Opštinska komisija	
3.8. Potpisivanje ugovora sa dobavljačem	8 dana	Potpisan ugovor	Uslovi i sadržaj ugovora			Opštinska komisija	
3.9. Potpisivanje ugovora sa korisnicima	8 dana	Potpisani ugovori	Sadržaj ugovora				

3.10. Isporuca građevinskog materijala	30 dana	Podeljena pomoć	Sadržaj i kvalitet pomoći	Postojeći Ljudski resursi		Poverenik, Opštinska komisija	KIRS
3.11. Praćenje ugradnje građevinskog materijala	6 meseci	Propraćena realizacija programa i ugradnje materijala	Kvalitet i nivo ostvarenosti			Poverenik, Opštinska komisija	KIRS
3.12. Izveštaj o realizaciji programa	6-12 meseci od dana isporuke	Realizacija dokumentovana	Sadržaj i kriterijumi izveštaja			Poverenik, Opštinska komisija	KIRS

**Specifični cilj 4:** U periodu od 2013. do 2016. godine, trajno rešiti stambeno pitanje za najmanje 12 porodica izbeglih, interno raseljenih i povratnika, izgradnjom stambenog objekta sa mogućnošću zakupa, odnosno otkupa;

Aktivnosti	planirano vreme realizacije aktivnosti	Očekivani rezultat	Indikator(i)	Potrebni resursi		Nosilac aktivnosti	Partneri u realizaciji
				Budžet LS i/ ili ostali lokalni resursi	Ostali izvori		
4.1.Odluka Skupštine opštine o dodeli lokacije za izgradnju stamb. zgrade	1 mesec	Doneta odluka	Površina i položaj dodeljene lokacije			Skupština opštine	
4.2.Potpisivanje Memoranduma o razumevanju	10 dana	Potpisan Memorandum	Sadržaj Memoranduma			Predsednik opštine, donator	
4.3.Potpisivanje ugovora između zainteresovanih strana	7 dana	Potpisan ugovor	Broj i struktura zainteresovanih starana -potpisnica			Predsednik opštine, donator, Komesarijat za izbeglice I migracije Republike Srbije	
4.4.prikupljanje građevinske dokumentacije i donošenje akta o izgradnji	30 dana	Prikupljena građevinska dokumentacija i donesen akt o izgradnji	Sadržaj dokumentacije i akta o izgradnji			Direkcija za urbanizam i izgradnju	
4.5 Rapisivanje tendera za izbor	1-3 meseca	Raspisan i	Broj prijavljenih			Komisija	

izvođača radova izbor		sproveden tender	natender, Broj prijavljenih koji ispinjavaju uslove tendera				
4.6. Izgradnja objekta	6-9 meseci	Izgrađen objekat	Broj i struktura stambenih jedinica			Izvođač radova	
4.7. Formiranje komisije za izbor korisnika	15 dana	Formirana komisija	Broj i struktura članova Komisije			Skupština	
4.8. usvajanje pravnika i oglasa	7 dana	Utvrđeni uslovi i kriterijumi	Broj i vrsta kriterijuma			Komisija	
4.9. Raspisivanje i sprovođenje konkursa	1 mesec	Raspisan i sproveden konkurs. Odabrani korisnici.	Broj i struktura prijavljenih kandidata. Broj i struktura odabranih korisnika.			Komisija	
4.10. Izbor korisnika i formiranje preliminarne liste	15 dana						
4.11. Izrada i objavljivanje konačne liste korisnika	8 dana						
4.12. Potpisivanje ugovora o stanovanju i useljenje	15 dana	Potpisani ugovori, podeljeni stanovi, useljeni korisnici	Broj potpisanih ugovora, podeljenih stanova i useljenih korisnika			Predsednik opštine, KIRS	
4.13. Monitoring (praćenje) i evaluacija (ocenjivanje)	Kontinuirano praćenje. Izveštavanje godinu dana nakon useljenja	Prikupljeni podaci o procesu realizacije o ocenjena uspešnost realizacije	Broj i vrsta prikupljenih podataka, Ostvareni nivo postignuća			Lokalni savet za migracije	

**Specifični cilj 5:** U periodu od 2013. do 2016. godine, ekonomski osnažiti najmanje 100 porodica izbeglih, interno raseljenih lica i povratnika dodelom grantova za dohodovne aktivnosti.

Aktivnosti	planirano vreme realizacije aktivnosti	Rezultat	Indikatori	Potrebni resursi		Nosilac aktivnosti	Partneri u realizaciji
				Budžet LS i /ili ostali lokalni resursi	Ostali izvori		
5.1. Obezbeđenje sredstava kroz ugovor o dodeli sredstava za ekonomsko osnaživanje jedinica lokalne samouprave	1 mesec	Obezbeđena sredstva	Iznos sredstava			Donator, lokalna samouprava	
5.2. Formiranje komisije na nivou lokalne samouprave	15 dana	Formirana komisija	Odluka o formiranju komisije.			Gradska skupština	
5.3. Usvajanje pravilnika i oglasa	7 dana	Usvojen tekst pravilnika i oglasa.	Sadržaj i uslovi pravilnika			Komisija za izbor korisnika	
5.4. Raspisivanje javnog poziva	1-2 nedelje	Javni poziv raspisan	Sadržaj i uslovi javnog poziva			Komisija za izbor korisnika	
5.5. Izbor korisnika i eventualno organizovanje obuke	15-30 dana	Korisnici odabrani	Sadržaj liste i struktura korisnika			Komisija za izbor korisnika	
5.6. Javna nabavka opreme, mašina i druge robe koja je predmet paketa dohodovnih aktivnosti	1-3 meseca	Javna nabavka sprovedena	Dokumentacija porpuna				
5.7. Izbor najpovoljnijeg dobavljača	7 dana	Najpovoljniji dobavljač odabran	Sadržaj ponuda				
5.8. Potpisivanje ugovora sa korisnikom programa	7 dana	Ugovori potpisani	Uslovi i sadržaj ugovora				
5.9. Potpisivanje ugovora sa dobavljačem	7 dana	Ugovori potpisani	Uslovi i sadržaj ugovora				
5.10. Isporuka grantova		Grantovi isporučeni	Sadržaj i kvalitet grantova				
5.11. Praćenje realizacije i ocena uspešnosti programa	24 meseca	Prikupljanje i analiziranje	Broj i vrsta analiziranih			Lokalna samouprava	KIRS

		informacija o realizaciji programa, ocenjena uspešnost	informacija, broj i vrsta izveštaja i preporuka				
--	--	--	---	--	--	--	--



## Poglavlje 7: Resursi/budžet

Procenjeno je da će za realizaciju Lokalnog plana 2017. – 2020 god. biti ukupno potrebno oko **50.000,00 EUR**. Sredstva za realizaciju ovog Lokalnog plana obezbeđivaće se iz različitih izvora: delom iz budžeta lokalne samouprave, delom iz donatorskih budžeta, odnosno pomoću projekata koji će se razviti na osnovu ovog Lokalnog plana, kao i iz drugih dostupnih izvora.

## Poglavlje 8: Aranžmani za primenu

Aranžmani za primenu LPA u Opštine Rekovac obuhvataju **lokalne strukture** i **različite** mere i procedure koje će osigurati njegovo uspešno sprovođenje. U okviru lokalnih struktura, razlikuju se:

- 1. Strukture za upravljanje procesom primene LPA i**
- 2. Strukture koje su operativne i primenjuju LPA**

**Strukturu za upravljanje procesom primene LPA**, nakon njegovog usvajanja, predstavljaće *Savet za upravljanje migracijama i trajna rešenja* koji je učestvovao u njegovoj izradi. Savet će, kao deo svog budućeg rada, napraviti *Plan upravljanja primenom Lokalnog plana*.

Savet za upravljanje migracijama i trajna rešenja, kao upravljačka struktura ima sledeće zadatke:

- U potpunosti odgovara za vođenje celokupnog procesa primene Lokalnog plana;
- Imenuje lokalne timove za upravljanje projektima koji nastanu kao rezultat operacionalizacije Lokalnog plana;
- Obezbeđuje pristup i prikupljanje svih podataka i informacija u elektronskoj formi od svakog aktera-učesnika u procesu unapređenja položaja izbeglih i IRL u lokalnoj zajednici;
- Održava kontakte sa svim učesnicima u realizaciji Lokalnog plana;
- Upravlja procesom praćenja (monitoringa) i ocenjivanja uspešnosti (evaluacije) Lokalnog plana;
- Održava kontakte sa javnošću i donosiocima odluka u lokalnoj samoupravi.

**Operativnu strukturu** za primenu ovog Lokalnog akcionog plana činiće institucije, organizacije i timovi formirani u cilju neposredne realizacije plana i projekata razvijenih na osnovu Lokalnog plana. U skladu sa Lokalnim akcionim planom, biće realizovana podela uloga i odgovornosti među različitim akterima u lokalnoj zajednici-partnerima u realizaciji. Svaki akter će u skladu sa principom javnosti i transparentnosti rada voditi odgovarajuću evidenciju i dokumentaciju i pripremati periodične izveštaje o radu. Izveštaji će biti polazna osnova za praćenje i ocenjivanje uspešnosti rada.

Operativna struktura za primenu Lokalnog plana ima sledeće zadatke i odgovornosti:

- Realizacija Lokalnog akcionog plana;
- Neposredna komunikacija sa korisnicima/cama usluga koje se obezbeđuju Lokalnim planom;
- Redovno dostavljanje izveštaja sekretaru Saveta za upravljanje migracijama i trajna rešenja o svim aktivnostima na sprovođenju Lokalnog plana;
- Učešće u eventualnim obukama za unapređenje stručnosti i kompetencija za sprovođenje zadataka Lokalnog plana;
- Unapređenje procesa primene Lokalnog plana u skladu sa sugestijama i preporukama upravljačke strukture.

Upravljačka i operativna struktura će razviti plan i mehanizme međusobne komunikacije, pratiće uspešnost razmene informacija i efikasnost komunikacije u odnosu na očekivane rezultate primene

Lokalnog plana. Plan komunikacije upravljačke i operativne strukture urediće vreme i načine razmene informacija i preduzimanja odgovarajućih akcija.

Detaljne godišnje planove za naredni period, nakon 2016. god. pripremaće Savet za upravljanje migracijama i trajna rešenja uz aktivne konsultacije sa operativnim strukturama. Po potrebi, Savet će formirati i odgovarajuće radne timove. Godišnje planove će usvajati Skupština Opštine Rekovac (ili drugi nadležni organ lokalne samouprave).

Mehanizmi praćenja, ocenjivanja uspešnosti primene Lokalnog plana i donošenja eventualnih korektivnih mera biće definisani Planom praćenja i ocenjivanja uspešnosti (planom monitoringa i evaluacija).

## Poglavlje 9: Praćenje i ocena uspešnosti

- **Cilj praćenja i ocene uspešnosti (monitoringa i evaluacije)** LPA je da se sistematično prikupljaju podaci, prati i nadgleda proces primene i procenjuje uspeh LPA radi predlaganje eventualnih izmena u aktivnostima na osnovu nalaza i ocena.
- **Vremenski okvir:** Monitoring (kao sistematski proces prikupljanja podataka) sprovodi se kontinuirano i dugoročno za period 2016 – 2020. godine. Evaluacija (kao analiza podataka i donošenje ocene o uspešnosti) vršiće se periodično - jednom godišnje i podnosiće se izveštaj Skupštini Opštine. Finalna evaluacija obaviće se na kraju 2020. godine.
- **Predmet monitoringa i evaluacije:** Monitoring i evaluacija uključuju celovito sagledavanje ispunjenja aktivnosti - zadataka i specifičnih ciljeva.
- **Ključni indikatori uticaja** za praćenje i ocenjivanje uspešnosti primene Lokalnog plana će biti sledeći:
  - Broj novih usluga - lokalnih mera / programa za izbegla, IRL i povratnike;
  - Obuhvat izbeglih, IRL i povratnika novim uslugama i merama;
  - Struktura korisnika/ca usluga i mera / programa;
  - Nivo uključenosti različitih aktera u pružanje usluga izbeglim, IRL i povratnicima u lokalnoj zajednici;
  - Obim finansijskih sredstava izdvojenih za usluge izbeglim, IRL i povratnicima;
  - Struktura finansijskih sredstava izdvojenih za usluge izbeglim, IRL i povratnicima (budžet lokalne samouprave, donatorska sredstva, drugi izvori...).

Procesni indikatori su definisani u sklopu tabele Lokalnog akcionog plana.

**Metode i tehnike monitoringa i evaluacije:** Za uspešno obavljanje monitoringa i evaluacije koristiće se standardni set alata među kojima su: evidentiranje korisnika, intervjui sa korisnicima (upitnici, razgovori, ankete), izveštavanje i dr.

Savet za upravljanje migracijama i trajna rešenja će biti odgovoran za praćenje i ocenjivanje uspešnosti rada na primeni Lokalnog plana akcije - vršiće monitoring (M) i evaluaciju (E). Tim za M i E čine predstavnici/ce -stručna lica iz lokalnih institucija i organizacija koje se neposredno ili posredno bave pitanjima izbeglih i IRL, kao i predstavnici/ce korisničkih grupa ovog Lokalnog plana. Savet za upravljanje migracijama i trajna rešenja će svojim Planom rada definisati način organizovanja monitoringa i evaluacije Lokalnog plana.