



**ГРАД ШАБАЦ**

## **ЛОКАЛНИ АКЦИОНИ ПЛАН**

**ЗА УНАПРЕЂЕЊЕ ПОЛОЖАЈА ИЗБЕГЛИХ, ИНТЕРНО  
РАСЕЉЕНИХ ЛИЦА, ПОВРАТНИКА ПО ОСНОВУ  
СПОРАЗУМА О РЕАДМИСИЈИ, ТРАЖИЛАЦА АЗИЛА И  
МИГРАНАТА У ПОТРЕБИ БЕЗ УТВРЂЕНОГ СТАТУСА  
НА ТЕРИТОРИЈИ ГРАДА ШАПЦА,  
ЗА ПЕРИОД 2017-2020. ГОДИНЕ**

Шабач, март 2017. године

## **С А Д Р Ж А Ј**

<b>УВОД</b>	<b>страна</b>
1. Уводна реч градоначелника града Шапца	3
2. Шта је Локални акциони план за унапређење положаја избеглица, ИРЛ, повратника по основу Споразума о реадмисији, тражилаца азила и миграната у потреби без утврђеног статуса (ЛАП)	4
3. Захвалност учесницима у процесу израде Локалног акционог плана	6
4. Сажетак – резиме Локалног акционог плана	7
<b>Поглавље 1: Општи подаци о Граду</b>	<b>10</b>
<b>Поглавље 2: Подаци о избеглим, интерно расељеним лицима, повратницима по основу Споразума о реадмисији, тражиоцима азила и мигрантима у потреби без утврђеног статуса у Граду Шапцу</b>	<b>18</b>
<b>Поглавље 3: Анализа ситуације, закључци и препоруке</b>	<b>20</b>
<b>Поглавље 4: Приоритетне циљне групе</b>	<b>29</b>
<b>Поглавље 5: Општи и специфични циљеви</b>	<b>30</b>
<b>Поглавље 6: Активности – Задаци за реализацију ЛАП-а</b>	<b>31</b>
<b>Поглавље 7: Ресурси – буџет</b>	<b>41</b>
<b>Поглавље 8: Аранжмани за примену</b>	<b>42</b>
<b>Поглавље 9: Праћење и оцена успешности</b>	<b>43</b>

## **УВОД**

### **Уводна реч Градоначелника Шапца**

На територији града Шапца према попису из 2011. године, живи 115.884 становника, а кроз активности повереништва за избегла и интерно расељена лица Градске управе града Шапца, у протеклом периоду регистровано је око 18000 избеглих и интерно расељених лица. Данас је овај број избеглих и интерно расељених лица, било одласком у трећу земљу, било репатријацијом (повратком у земљу претходног пребивалишта), као и највећим делом трајном интеграцијом на подручју града Шапца сведен на цифру од свега неколико хиљада људи.

Локална самоуправа предузима низ мера усмерених на унапређење живота својих грађана у области здравства, образовања, социјалне заштите, културе, спорта, побољшања инфраструктуре, привлачење нових инвеститора, како домаћих, тако и страних, с циљем отварања нових радних места и запошљавања незапослених, те подизања животног стандарда својих грађана.

Локалним акционим планом, у складу са својим надлежностима и постојећим буџетским средствима, град Шабац жели да допринесе повећаној интеграцији избеглица, интерно расељених лица и повратника у локалну заједницу, те смањењу сиромаштва, односно побољшању њиховог социјално-економског положаја, кроз реализацију пројеката и планова, који су представљени у специфичним циљевима Локалног акционог плана. Заједничким ангажовањем свих релевантних актера у локалној заједници, уз помоћ формираног Савета за управљање миграцијама и трајна решења, стварају се могућности за активно и координирано праћење проблема ове популације и њихово решавање кроз реализацију постављених циљева.

Град Шабац, март 2017. године

Градоначелник Шапца  
Небојша Зеленовић

## **Шта је Локални акциони план за унапређење положаја избеглих, интерно расељених лица, повратника по основу Споразума о реадмисији, тражилаца азила и миграната у потреби без утврђеног статуса**

У овом документу под процесом локалног акционог планирања унапређења положаја избеглих, интерно расељених лица (ИРЛ) повратника по основу споразума о реадмисији (у даљем тексту повратници), тражиоци азила и мигранти без утврђеног статуса у потреби, подразумевамо процес доношења одлука о томе које промене значајне за живот избеглих, интерно расељених лица, повратника, тражилаца азила и миграната без утврђеног статуса у потреби намеравамо да остваримо у свом локалном окружењу у периоду 2017-2020.г. Тај процес се заснива на идентификовању најбољег начина ангажовања капацитета свих социјалних актера у заједници у планирању и примени плана.

Према Конвенцији УН о статусу избеглице (1951) **избеглица**<sup>1</sup> је особа која из основаног страха да ће бити прогоњена због своје расе, националне припадности, припадности одређеној друштвеној групи или због политичког уверења, напустила своју државу и не може, или због поменутог страха не жели да се у њу врати. Појам избеглице је Протоколом из 1967. године, проширен и на особе које су биле изложене ратним страдањима или другим облицима насиља и зато одлучиле или биле принуђене да напусте своју државу.

Статус избеглице у Републици Србији, Комесаријат за избеглице и миграције признаје у складу са Законом о избеглицама („Службени гласник РС”, број 18/92, „Службени лист СРЈ”, број 42/02 - СУС и „Службени гласник РС”, број 30/10).

**Интерно расељена лица**<sup>2</sup> су она које су биле присиљене да напусте своје домове, али су остале у границама своје државе. Разлози због којих су били присиљени да напусте своје домове могу бити различити: рат, насиље, угрожавање људских права, политички прогон или природне катастрофе (земљотрес, поплава и сл.). Зато што се налазе у границама своје земље, могућности њихове међународне заштите су ограничене. Иако их, за разлику од избеглица, не штити Специјална конвенција УН, и даље их штите национални закони, међународно хуманитарно право и међународни правни акти у области људских права.

**Повратник по основу Споразума о реадмисији**<sup>3</sup> је држављанин Републике Србије за чији повратак је надлежни орган дао сагласност по основу Споразума о реадмисији које је закључила Република Србија. То су лица која су добровољно или присилно враћена из држава у којима су неосновано боравила (одбијен захтев за азил, истекла виза) у земље порекла, на основу потписаног споразума о реадмисији између Европске заједнице и Републике Србије.

Споразумом између Републике Србије и Европске уније о реадмисији лица која незаконито бораве, а који је ступио на снагу 01. јануара 2008. године, уговорне стране су регулисале процедуру повратка особа које не испуњавају или више не испуњавају услове за улазак или боравак на територији државе уговорнице.

---

<sup>1</sup> <http://en.wikipedia.org/wiki/Refugee>

<sup>2</sup> [http://www.articleword.org/index.php/Displaced\\_person](http://www.articleword.org/index.php/Displaced_person)

<sup>3</sup> [http://www.parlament.gov.rs/upload/archive/files/lat/pdf/predlozi\\_zakona/3118-12Lat.pdf](http://www.parlament.gov.rs/upload/archive/files/lat/pdf/predlozi_zakona/3118-12Lat.pdf)

Спречавање нелегалних миграција и прихват и интеграција повратника по основу Споразума о реадмисији представљају један од услова за стављање Републике Србије на Белу шенген листу.

У циљу испуњавања својих обавеза Влада Републике Србије усвојила је Стратегију реинтеграције повратника по онову Споразума о реадмисији 13. фебруара 2009. године, („Службени гласник РС“, број 15/09). Усвојен је и Акциони план за спровођење Стратегије реинтеграције повратника по основу Споразума о реадмисији за период 2009. и 2010. године.

**Тражиоци азила<sup>4</sup>/ лица која траже азил** су лица која поднесу захтев за азил на територији Републике Србије, а о чијем захтеву није донета коначна одлука. То значи да су та лица, у складу са важећом законском регулативом, на територији Републике Србије затражила неки од видова међународне заштите на законом прописан начин. У складу са одредбама Закона које се односе на смештај и обезбеђивање основних животних услова за лица која траже азил Влада Републике Србије оснива центре у којима они бораве и у буџету обезбеђује средства за функционисање центара.

**Мигранти у потреби без утврђеног статуса** су на територију Републике Србије ушли из суседних земаља, а пореклом су из ратом захваћених подручја Блиског Истока и Африке. У складу са појачаним приливом миграната, Влада Републике Србије је 18. јуна 2015. године, основала Радну групу за решавање проблема мешовитих миграционих токова коју чине министри пет ресорних министарстава, укључујући представника Комесаријата за избеглице и миграције. Радна група је формирана са задатком да прати, анализира и разматра питања мешовитих миграционих токова у Републици Србији са посебним освртом на проблеме у овој области, даје анализе стања и предлоге мера за решавање уочених проблема и усклађивање ставова надлежних државних органа и других организација и институција које се баве питањем мешовитих миграционих токова.

Локални акциони план за унапређење положаја избеглих, интерно расељених лица, повратника по основу Споразума о реадмисији, тражилаца азила и миграната без утврђеног статуса у потреби у Граду Шапцу, настао је као резултат учешћа у Пројекту **„Јачање капацитета и пружање помоћи у решавању избегличке кризе ”** и **„Јачање капацитета Савета за миграције за управљање азилом кроз изразу и реализацију Локалних акционих планова ”** ( Danish Refugee CoCuncil пројекат).

Општи циљ пројекта је проналажење решења на нивоу државе која ће пружити подршку Влади Републике Србије да на ефикасан и одржив начин одговори на потребе избеглих, интерно расељених лица, повратника по основу Споразума о реадмисији, тражилаца азила и миграната у потреби без утврђеног статуса.

Пројекат је финансиран од стране амбасаде Данске у Републици Србији.

Корисници Пројекта су институције Владе Републике Србије које су надлежне за избегла, интерно расељена лица, повратнике, тражиоце азила и мигранте без утврђеног статуса у потреби: Комесаријат за избеглице и миграције Републике Србије, Министарство за рад, запошљавање, борачка и социјална питања, Управа за сарадњу са дијаспором и Србима у региону у оквиру Министарства спољних послова, Републички завод за статистику, као и друга надлежна министарства, градска повереништва /

---

<sup>4</sup> Чл.2. Закон о азилу („Сл.гласник РС“, бр. 109/2007)

повереници, центри за социјални рад, чланови савета за миграције и други релевантни представници локалне самоуправе.

Стратешки оквир Пројекта одређен је у складу са политиком и правцима деловања дефинисаним Националном стратегијом за решавање питања избеглих и интерно расељених лица и другим националним стратешким документима од значаја за ову област. У циљу координираног рада, коришћења научених лекција и најбољих пракси, овај Пројекат узима у обзир постојеће пројекте изградње капацитета на локалном нивоу, а нарочито оне који су у домену социјалне, економске и стамбене политике. Креирање и спровођење локалних акционих планова за унапређење положаја избеглих, интерно расељених лица, повратника, тражилаца азила и миграната без утврђеног статуса у потреби овде се третира као део ширег механизма смањења сиромаштва и социјалне искључености осетљивих друштвених група.

Локални акциони план за унапређење положаја избеглица, ИРЛ, повратника, тражилаца азила и миграната без утврђеног статуса у потреби за Град Шабац доноси се на период од четири године (2017-2020.г.).

Процес израде Локалног акционог плана за унапређење положаја избеглих, интерно расељених лица, повратника, тражилаца азила и миграната без утврђеног статуса у потреби у Шапцу, заснива се на интерактивном приступу чије су основне методолошке карактеристике да је:

- **Локални** - спроведен у локалној заједници и уважава локалне специфичности;
- **Партиципативан** – у изради су укључени битни актери процеса друштвено организоване подршке избеглим, интерно расељеним лицима, повратницима, тражиоцима азила и мигрантима без утврђеног статуса у потреби у локалној заједници;
- **Утемељен** на реалним основама, расположивим ресурсима и потребама за унапређење положаја избеглих, ИРЛ, повратника, тражилаца азила и миграната без утврђеног статуса у потреби ;
- **Прилагођен ситуацији** у локалној заједници, актерима и позитивним променама којима се тежи;
- **Користи савремене методе** планирања и анализе свих важних елемената, потребних за доношење одлука;
- **Подстиче одговоран однос** различитих друштвених актера у локалној заједници.

За потребе процеса израде Локалног акционог плана за унапређење положаја избеглица, интерно расељених лица, повратника, тражилаца азила и миграната без утврђеног статуса у потреби за Град Шабац, коришћени су различити извори и начини прикупљања података: резултати анкете о потребама избеглих и интерно расељених лица, статистички подаци (попис 2011.г.), различити извештаји и документи, подаци Комесаријата за избеглице и миграције Републике Србије, Повереника за избеглице и миграције Града Шапца, Црвеног крста и локалних невладиних организација.

Процес израде локалног акционог плана спроведен је у периоду јануар-март 2017. године.

### **Захвалност учесницима/цама у процесу локалног акционог планирања**

Кључну улогу у процесу израде Локалног акционог плана за унапређење положаја избеглих, интерно расељених лица, повратника, тражилаца азила и миграната

без утврђеног статуса у потреби за период 2017-2020.г. на територији града Шапца, има градски Савет за управљање миграцијама и трајна решења, који чине представници локалне самоуправе, као носиоци процеса и формалног доносиоца овог документа, укључујући и повереника за избеглице и миграције, као и институције система које се на локалном нивоу баве питањима избеглих и ИРЛ и невладине организације на локалном нивоу.

Улога градског Савета била је да:

- Обезбеди потребне податке непосредно од циљних група и социјалних актера у систему подршке избеглим, ИРЛ, повратницима, тражиоцима азила и мигрантима без утврђеног статуса у потреби ;
- Креира планове и конкретне мере за унапређење положаја избеглица, ИРЛ, повратника, тражилаца азила и миграната без утврђеног статуса у потреби те дефинише правце будућег развоја;
- Размењује информације и учествује на састанцима од значаја за процес планирања;
- Примењује усвојене методе планирања током процеса планирања;
- Дефинише циљеве, правце развоја и сарађује са различитим релевантним локалним и републичким актерима.
- Планира, прати реализацију и оцењује успешност локалног акционог плана за период 2013-2016.г.
- Ради на писању завршног документа;
- Иницира јавну расправу о нацрту документа и допринесе да финална верзија буде предложена Скупштини града на усвајање.

Чланови Савета за управљање миграцијама и трајна решења су:

1. Салко Карадаревић, члан градског већа,
2. Маријана Јевтић, повереник за избеглице,
3. Маријана Петронијевић, Центар за социјални рад Шабац,
4. Зорица Опачић, Центар за социјални рад Шабац,
5. Драган Ђурђевић, шеф Одсека пограничне полиције, за странце, сузбијање илегалних миграција и трговине људима МУПа
6. Мирољуб Николић, „Каритас“ Шабац,
7. Душанка Рафаиловић, референт за борачко инвалидска питања,
8. Божидар Рогуља, представник Удружења грађан "Завичај-Банија",
9. Слободан Метикош, представник циљне групе.

Захваљујемо се свим члановима Савета за управљање миграцијама и трајна решења, на учешћу у процесу планирања.

Остали актери укључени у сам процес локалног акционог планирања били су представници различитих институција, организација, укључујући и групе потенцијалних корисника који су повремено учествовали у консултативном процесу. Посебну захвалност изражавамо Комесаријату за избеглице и миграције Републике Србије и Данском савету за избеглице.

**Сажетак**

Локални акциони план за унапређење положаја избеглих, ИРЛ, повратника, тражилаца азила и миграната без утврђеног статуса у потреби Града Шапца, за период 2017 - 2020. године, је стратешки документ Града Шапца заснован на свеобухватној анализи ситуације који изражава дугорочна опредељења локалне самоуправе да побољша услове живота и могућности за интеграцију избеглих, интерно расељених лица, повратника, тражилаца азила и миграната у потреби без утврђеног статуса, у локалну заједницу.

Према подацима Комесаријата за избеглице на дан 19.06.2016. године, на територији града Шапца, регистровано је 773 избеглих лица и 349 интерно расељених лица. Према доступним подацима, у 2016. години, у Шабац се по Споразуму о реадмисији вратило 30 држављана Србије који нису имали, или су изгубили основ боравака у иностранству.

**Општи циљ** Локалног акционог плана за период 2017-2020.г. је унапређење социјално-материјалног положаја и животног стандарда избеглица, ИРЛ, повратника, тражилаца азила и миграната у потреби без утврђеног статуса, кроз програме стамбеног збрињавања и економског оснаживања, као и обезбеђење предуслова за решавање проблема миграната јачањем капацитета локалне самоуправе и промовисањем толеранције према тражиоцима азила и мигрантима у потреби без утврђеног статуса, што ће дугорочно посматрано допринети и побољшању демографске ситуације у граду.

#### **Специфични циљеви овог ЛАП-а су:**

**Специфични циљ 1:** до краја 2020.године решити стамбено питање за најмање 20 најугроженијих породица избеглих, ИРЛ и повратника кроз програм социјалног становања у заштићеним условима.

**Специфични циљ 2:** до краја 2020. године, у складу са мерама демографске политике града, стамбено збринути најмање 30 породица избеглица, ИРЛ и повратника кроз програм откупа кућа са окућницом.

**Специфични циљ 3:** До краја 2020. године стамбено збринути најмање 60 породица избеглих, ИРЛ и повратника доделом пакета грађевинског материјала за завршетак започетих стамбених објеката или адаптацију постојећих неусловних објеката.

**Специфични циљ 4:** До краја 2020. године, стамбено збринути најмање 10 породица избеглица, ИРЛ и повратника кроз програм доделе монтажних кућа.

**Специфични циљ 5:** До краја 2020. године, стамбено збринути најмање 20 породица избеглица, ИРЛ и повратника кроз програм изградње станова за закуп и откуп.

**Специфични циљ 6:** До краја 2020. године економски оснажити и осамосталити најмање 40 породица избеглица, ИРЛ и повратника кроз програме samozapošljavanja, односно путем доделе средстава за доходовне активности.

**Специфични циљ 7:** До краја 2020. године, створити услове за јачање толеранције и разумевање потреба тражиоца азила и миграната у потреби без утврђеног статуса унапређењем квалитета живота у локалној заједници кроз побољшање комуналних услуга, опремањем простора за здравствене, едукативне, културно - уметничке и друге услуге, кроз опремање дечијих и спортских игралишта.

**Специфични циљ 8:** До краја 2020. године, омогућити континуирано спровођење активности усмерених на разумевање културолошких различитости између тражилаца азила и/или миграната у потреби без утврђеног статуса и примајуће средине развојем дијалога и организовањем тематских радионица, округлих столова и других активности усмерених ка отклањању предрасуда и бољем разумевању њихових потреба.

**Специфични циљ 9:** До краја 2020. године, омогућити јачање капацитета институција локалне самоуправе у управљању миграцијама кроз обуку кадрова за израду пројектних предлога у циљу обезбеђивања средстава намењених мигрантима.

Локални акциони план за унапређење положаја избеглих, интерно расељених лица, повратника по споразуму о реадмисији, тражилаца азила и миграната у потреби без утврђеног статуса, има предвиђене аранжмане за имплементацију, праћење (мониторинг) и оцењивање успешности (евалуацију).

За реализацију ЛАП-ом утврђених задатака-циљева током периода имплементације биће потребна средства у износу од 1.300.000 евра која ће делом бити обезбеђена из буџета Града, а делом из других извора финансирања (републичких, иностраних и домаћих фондова).

## SUMMARY

Local Action Plan for improvement of the status of refugees, internally displaced persons, returnees under the Readmission Agreement, asylum seekers and migrants in need without determined status in the need of City of Sabac for period 2017-2020, is strategic document of City of Sabac based on comprehensive analysis of the situation expressing long-term commitment of local government to improving living conditions and possibilities for integration of refugees, internally displaced persons, returnees, asylum seekers and migrants in need without determined status in local community.

According to data from the Refugees Commisariat there were 773 refugees and 349 internally displaced persons registered in the territory of City of Sabac on June 19 2016. According to available data 30 Serbian citizens who did not have or lost their right of residence returned to Sabac under the Readmission Agreement in 2016.

**Overall goal** of Local Action Plan for period 2017-2020 is improvement of social and material status and standard of living of refugees, internally displaced persons, returnees, asylum seekers and migrants in need, through housing programs and economic empowerment programs, as well as providing conditions for solving migrants problems through strengthening the capacity of local governments and promoting tolerance towards asylum seekers and migrants in need without determined status that would also contribute to improvement of the demographic situation in this city.

**Specific goals of this LAP** are:

**Specific goal 1:** to solve the housing problem for at least 20 most vulnerable refugee families, internally displaced persons and returnees through program of social housing in a supportive environment by the end of 2020.

**Specific goal 2:** to solve the housing problem for at least 30 refugee families, internally displaced persons and returnees through repurchase of house with garden program in accordance with demographic policy measures by the end of 2020.

**Specific goal 3:** to solve the housing problem for at least 60 refugee families, internally displaced persons and returnees with allocation of construction material for finishing of started residential buildings or reconstruction of the existing old ones by the end of 2020.

**Specific goal 4:** to solve the housing problem for at least 10 refugee families, internally displaced persons and returnees through program of allocation of prefabricated houses by the end of 2020.

**Specific goal 5:** to solve the housing problem for at least 20 refugee families, internally displaced persons and returnees through program of construction of flats for rent and purchase by the end of 2020.

**Specific goal 6:** to empower economically and make independent at least 40 refugee families, internally displaced persons and returnees through self-employment program, or through allocation of funds for profitable activities by the end of 2020.

**Specific goal 7:** to create conditions for strengthening of tolerance and understanding the needs of asylum seekers and migrants in need without determined status by improvement of life quality in local community through improvement of utilities, equipping of space for health care, educational, art-cultural and other service through equipping of children's and sports playgrounds by the end of 2020.

**Specific goal 8:** to enable continuous implementation of activities aimed at understanding of cultural difference between asylum seekers and/or migrants in need without determined status and accepting environment through development of dialogue and organization of workshops, round tables and other activities aimed at the elimination of prejudice and better understanding of their needs by the end of 2020.

**Specific goal 9:** to enable strengthening of the capacity of institutions of local government in migration management through training for making of project proposals for providing funds for migrants by the end of 2020.

Local Action Plan for improvement of the status of refugees, internally displaced persons, returnees under the Readmission Agreement, asylum seekers and migrants in need without determined status in the need of City of Sabac for period 2017-2020, has planned arrangements for implementation, monitoring and evaluation.

Funds in the amount of 1.300.000 EURO will be needed for realization of tasks-goals determined by LAP provided from City budget, and from other sources of financing (republic, foreign, and domestic funds).

## **ПОГЛАВЉЕ 1**

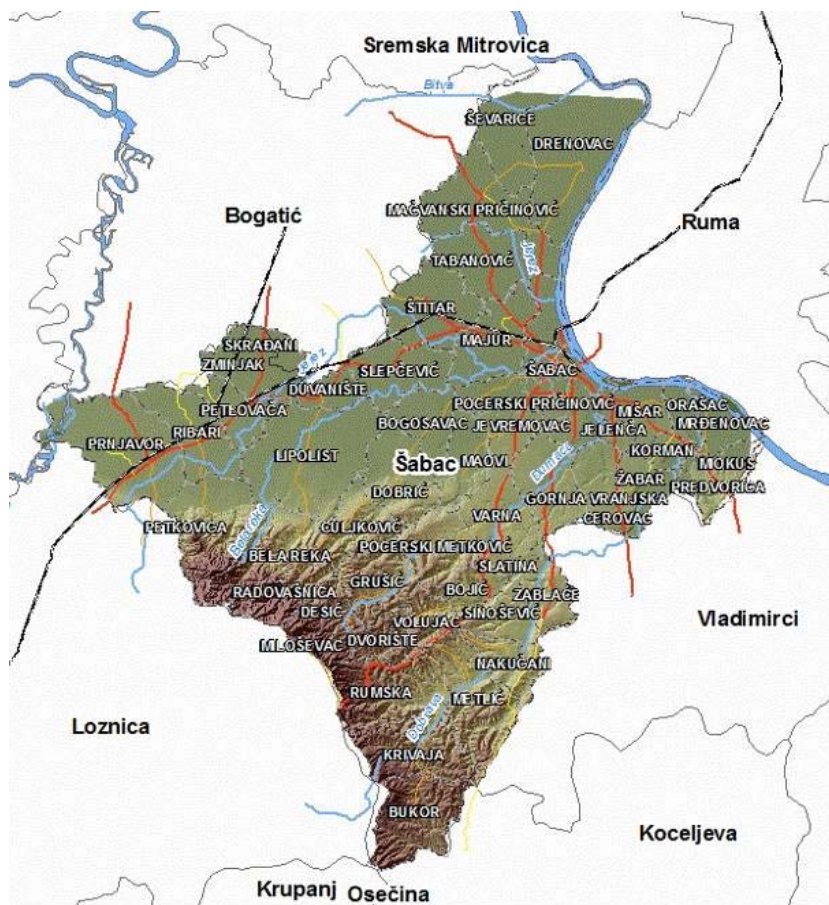
### **Основни подаци о граду Шапцу**

#### **Географски подаци**

Град Шабац простире се на територији од 792 км<sup>2</sup>, што чини 1,4% територије Републике Србије. Град Шабац се налази у Западној Србији, припада Региону Шумадије и Западне Србије (Закон о регионалном развоју) и у саставу је Мачванског округа. Мањи део територије Града је и погранично подручје, јер се граничи са Босном и Херцеговином.

Територија Града обухвата делове следећих географских целина: равничарске Мачве, брежуљкасте Поцерине и Посавине и планине Цер. Североисточним делом ове територије протиче река Сава, дужином од око 38 km, која представља границу према АП Војводина (граница претежно иде матицом реке). Западним делом територије протиче река Дрина, у дужини од око 3,5 km. Најкраћа веза са БиХ се остварује преко друмских мостова на Дрини, код Бадовинаца и Лознице, а са Војводином преко два моста код Шапца (друмског и железничког), друмског и пешачког моста код Сремске и Мачванске Митровице.

Територију града Шапца чине сва насељена места, односно подручја катастарских општина која улазе у састав ове јединице локалне самоуправе (Закон о територијалној организацији РС). Град Шабац има 49 катастарских општина и 52 насеља просечне величине 15,5 м<sup>2</sup>, од чега је само једно градско насеље.



Слика 1: административна територија града Шапца

## Становништво

Према подацима пописа из 1991. године у Шапцу је живело 123.633 становника, док је по попису из 2002. године тај број износио 122.801, односно у периоду од 11 година, између два наведена пописа, број становника се, за разлику од многих других општина и градова у Србији, повећао за око 4%. Повећање броја становника у том периоду објашњава се великим миграцијама становништва из села и мањих места ка граду, али и великим приливом избеглица из Босне и Херцеговине и Хрватске.

Према резултатима пописа становништва, домаћинства и станова у Републици Србији из 2011. године, укупан број становника у Граду Шапцу износио је 115.884, што је око 6% мање него што је евидентирано на претходном попису.

Основно обележје кретања становништва града Шапца током последње деценије је стална депопулација, нарочито када је реч о сеоским насељима.

Структура становништва према типу насеља, попис 2011.

Година	Укупан број становника	Градско становништво	Сеоско становништво
1991.	123.633	55.163	67.730
2002.	122.893	52.822	62.525
2011.	115.884	53.919	61.965

Што се тиче старосне структуре становништва, приметан је тренд старења укупне популације. Контингент радно способног становништва током последњих година такође бележи пад.

Упоредни преглед структуре становништва по старосним групама, по пописима становништва из 1991., 2002. и 2011. године:

Групација	1991.	2002.	2011.
Деца и омладина (0-19 година)	33.358	27.568	23.360
Одрасли (20-59 година)	68.675	68.685	65.747
Стари (60 и више година)	21.600	26.640	26.777
<b>Укупно</b>	<b>123.633</b>	<b>122.893</b>	<b>115.884</b>

Између два пописа дошло је до пада у броју код групација деца и омладина, а уједно и до пораста броја код групације старих, што само потврђује чињеницу да становништво нашег града постаје све старије, што је уосталом чињеница која важи за целу републику.

Један од битних показатеља виталне статистике је и природни прираштај, који је у 2016\*. години и даље негативан:

Година	2009.	2010	2011.	2012.	2013.	2014.	2015.	2016
Рођених	1110	1096	1014	1039	1013	1335	1351	<b>1292</b>
Умрлих	1759	1710	1657	1688	1601	2026	1374	<b>1328</b>

\* Извор: РЗС, Публикација „Витални догађаји у Републици Србији, 2015“

У 2016-ој години бележи се мањи пад у броју новорођенчади, за која се добија родитељски додатак, и која су прва, друга, трећа или четврта по реду рођења родитељима, у односу на претходну годину и он, на основу решених захтева у Центру, износи 1022. (2015.године -1094, 2014. године -983, 2013.године -955, 2012. године -958, 2011. године -1063). У вези овог податка, битан је и податак Градске управе о паду у броју склопљених бракова у 2016. години у односу на претходну годину, и он износи 460 склопљених бракова, (2015. године -489, 2014. године -447, 2013. године -527, 2012. године -424, 2011. године -432, 2010. године -480). Свакако да тај број може утицати на каснија кретања у природном прираштају.

У вези са претходним подацима, су и подаци о разводу брачних заједница. Пред Основним судом у Шапцу у 2016. години поднето је укупно 206 тужби за развод брака, од чега је 156 решено, а нерешених је 50, на дан 31.12.2016. године. Од 156 решених предмета, у 120 предмета брак је разведен а 36 предмета је решен на други начин. Такође је пред Основним судом у Шапцу поднето 190 предлога за споразумни развод брака, решено је 181, а нерешено 9 предмета. У решених 181 предмет, брак је споразумно разведен у 164 предмета а 17 предмета је решено на други начин.

Следеће обележје становништва града Шапца, које се надовезује на претходна обележја, је број домаћинстава, код којих се, такође, бележи пад у броју:

Број домаћинстава	Попис 2002.	Попис 2011.
Село	20.718	19.779
Град	19.585	19.387
<b>Укупно</b>	<b>40.303</b>	<b>39.166</b>

По попису из 2011. године, просечан број чланова домаћинства је 2,96. Од укупног броја породица са децом, највећи проценат породица има само 1 дете (53,59%). Породице са 2 детета представљају 39,68%, породице са 3 детета 5,72%, породице са 4 детета 0,83%, док са 5 или више деце 0,18% од укупног броја породица са децом.

Оно што са сигурношћу можемо да тврдимо, је да само значајан пораст наталитета може да заустави процес демографског старења, што уједно представља

проблем ширих размера. А да би се побољшала демографска слика Србије неопходно је унапредити социјалну политику и нова економска улагања како би се становништво задржало.

У циљу смањења негативних демографских трендова надлежни органи Града Шапца плански предузимају мере и спроводе различите програме из области популационе политике, међу којима је финансирање трошкова вантелесне оплодње, накнада из буџета града за рођење детета, пакет за новорођенче, финансирање трошкова месечних карти за ученике основних и средњих школа, као и из области стамбеног збрињавања, усмерене на побољшање квалитета живота, како домицилног становништва, тако и социјално угрожених категорија избеглих, интерно расељених лица и повратника.

На територији нашег града, по подацима за новембар 2016. годину, има и 25.235 пензионера што представља повећан број у односу на претходну годину (2015. године - 25.204) углавном из разлога повећаног броја пензионера корисника старосне пензије

Категорија/врста пензије	Инвалидска	Старосна	Породична	Укупно
запослени	3.172	10.895	4.232	18.299
Самосталне делатности	328	809	331	1.468
Пољопривредна делатност	383	3.671	991	5.045
војни	79	191	153	423
<b>Укупно</b>	<b>3.962</b>	<b>15.566</b>	<b>5.707</b>	<b>25.235</b>

\*Извор: Републички Фонд за пензијско и инвалидско осигурање

Табела која следи показује структуру становништва старости 15 и више година, према школској спреми и полу, по попису из 2011. године, из које закључујемо да становништво града Шапца, претежно има средњу школу.

Ниво стручне спреме		Мушкарци	Жене	Укупно
Без школске спреме		496	2871	3367
Непотпуно основно образовање		5070	7912	12982
Основно образовање		9768	10251	20019
Средње образовање	Укупно	26356	23202	49558
	Гимназија	980	1521	2501
	ССС краћа од 4 године	14187	8638	22825
	ССС у трајању од 4 године	10882	12967	23849
	Специјализација после средњег образовања	307	76	383
Више образовање		2386	2736	5122
Високо образовање		3700	4039	7739

<b>Непознато</b>	147	148	295
<b>Укупно</b>	47923	51159	99082

Табела кретања броја незапослених је следећа:

Град Шабац	2010	2011	2012	2013	2014	2015	2016
укупно	11.413	11.578	11.734	11.844	11.521	11.361	10.862
жене	6.335	6.451	6.347	6.415	6.193	6.145	5.881

Из табеле видимо да број незапослених бележи смањење што у сваком случају делује оптимистично. Упоређујући крај 2016. године са истим периодом 2015. године, незапосленост је смањена за 499 лица или за 4,39%.

Структура незапослених лица према стручној спреми у децембру 2016. године је следећа:

Степен стручне спреме	Укупно	Жене
<b>I</b>	2.439	1.197
<b>II</b>	559	331
<b>III</b>	3.115	1.405
<b>IV</b>	3.172	1.976
<b>V</b>	70	23
<b>VI</b>	760	513
<b>VII-1</b>	742	436
<b>VII-2</b>	3	0
<b>VIII</b>	2	0

Од укупног броја лица 2998 (27,6%) су нестручни (I и II степен стручне спреме), док су 7864 (72,4%) стручни.

Учешће лица старости до 30 година у укупној незапослености је 22,89% (2486 лица), лица између 30 и 50 година 46,96% (5101 лица), а лица старости преко 50 година 30,15% (3275 лица) (подаци НСЗ, Филијала Шабац)

### Локална привреда

Обележја привредног развоја града Шапца су: динамичност и позитивна кретања у привреди, као резултат, између осталог: традиционално развијеног предузетништва са трговачким наслеђем, дуге традиције у индустријској производњи, великог броја успешно приватизованих предузећа, као и присуства страних инвеститора.

Подршка локалне самоуправе и једноставност процедура представљају снагу економског развоја града.

Доминантне индустријске гране у привредној активности града су:

- хемијска индустрија
- фармацеутска индустрија
- металопрерађивачка индустрија
- машинска индустрија
- прехранбена индустрија
- грађевинарство и индустрија грађевинског материјала

Приватна својина је доминантан облик власништва.

Према подацима Републичког завода за статистику, просечна нето зарада по запосленом у Републици Србији и у граду Шапцу, приказана је у следећој табели:

2016. година	Република Србија	Град Шабац
месец	нето зарада	нето зарада
јануар	40.443	33.850
децембар	53.456	46.900

Из табеле видимо да су просечне нето зараде за град Шабац од почетка године биле знатно испод просека за Републику, и да се тај тренд задржао до краја године. Кретање зарада додатно илуструје податак да је просечна нето зарада за 2016. годину, за Републику Србију износила 46.097 а за град Шабац 40.024. (подаци РЗС, одељење Шабац)

Шабац од 2008. године има статус града. Органи Града Шапца: су Скупштина града, Градоначелник, Градско веће и Градска управа.

Скупштина града има 69 одборника.

Градоначелника бира Скупштина града из реда одборника, на период од четири године, тајним гласањем.

Градско веће чине градоначелник, заменик градоначелника и 11 чланова Градског већа.

Градска управа има следеће организационе јединице:

1. Одељење за општу управу
2. Одељење за друштвене делатности
3. Одељење за инспекцијске и комунално-стамбене послове
4. Одељење за урбанизам
5. Одељење за финансије
6. Одељење локалне пореске администрације
7. Одељење за скупштинске и заједничке послове

8. Одељење комуналне полиције
9. Одељење за локални економски развој

Град има повереника за избеглице и миграције, који ради у оквиру Одељења за друштвене делатности, Градске управе града Шапца.

Здравствена заштита становништва града Шапца остварује се у Дому здравља „Др Драга Љочић“ Шабац, Општој болници Шабац и Заводу за јавно здравље Шабац. Укупан број запослених у Дому здравља „Др Драга Љочић“ Шабац је 486, у Општој болници Шабац је 1.019, а у Заводу за јавно здравље Шабац је 91 запослени на неодређено време.

На територији града укупно има 13 основних школа са 9.472 ученика и 8 средњих школа које похађа 4.727 ученика, у школској 2016/2017. години. Такође, у граду постоје 3 Високе школе струковних студија у којима се, у школској 2016/2017. години, образује 2.350 студената.

Предшколска установа „Наше дете“ са укупним бројем запослених 385, у 18 објеката, збрињава око 3000 малишана.

У Граду Шапцу постоје две институције социјалне заштите: Центар за социјални рад „Шабац“ и Геронтолошки центар Шабац.

Такође, Каритас Шабац поседује лиценцу надлежног Министарства за две услуге социјалне заштите, и то: услугу помоћи у кући и услугу дневног боравка за особе са менталним сметњама и интелектуалним потешкоћама, што их чини значајним чиниоцем у спровођењу социјалне политике на територији града Шапца.

У граду постоје установе културе, које својим активностима имају за циљ да обогате културни садржај града (Библиотека шабачка, Народни музеј Шабац, Шабачко позориште, Културни центар, Међуопштински историјски архив, Културни центар и Дом културе Прњавор).

Из свега наведеног, могу су извести следећи закључци:

#### Развојне карактеристике Шапца:

- Врло погодан географски положај
- Квалитетна урбанистичка локација
- Велики људски ресурси
- Висок проценат образованог становништва
- Мала заступљеност индустријске производње

#### Предности Шапца:

- Град на реци
- Релативна близина великих градова, Београда, Новог Сада
- Близина међународног ауто-пута
- Близина граничних прелаза са БиХ и Републиком Хрватском
- Доступно грађевинско земљиште
- Развијен приватни сектор

#### Проблеми Шапца:

Поред свих набројаних предности и постигнућа, град Шабац, као и већина градова има својих проблема, који се могу сврстати у неколико група:

1. Велики број незапослених лица
2. Негативан природни прираштај
3. Велики број избеглих, ИРЛ и повратника са нерешеним стамбеним питањем, и немогућност решавања истог, без помоћи шире друштвене заједнице.

## ПОГЛАВЉЕ 2

### Подаци о избеглим, интерно расељеним лицима и повратницима на територији града Шапца

Највећи избеглички талас из бивших република СФРЈ, а нарочито из БиХ и Хрватске, забележен је у периоду 1991-1997.године, а највише интерно расељених лица регистровано је 1999. године.

Током претходних неколико година уочене су велике осцилације у броју регистрованих избеглица и ИРЛ. Један број избеглица се определио за интеграцију и стекао лична документа Републике Србије, било због запослења или остваривања права на различите социјалне припадљности. Према подацима Повереника за избеглице Града Шапца мали број лица се одлучило за повратак у земљу порекла или пак за исељење у треће земље.

И поред различитих програма подршке избеглицама и интерно расељеним лицима који су реализовани током претходних година на територији Шапца, још увек има велики број избеглица и интерно расељених лица који су поред материјалног сиромаштва, суочени су и са низом других проблема, као што су: различити правни проблеми и психосоцијални проблеми услед друштвеног искључења, маргинализације, дискриминације и др.

Због дугог периода ратова, политичких тензија, честих промена услова за повратак у земљу порекла и лоше економске ситуације у региону, многи од њих још увек нису спремни да донесу јасну одлуку о својој будућности – да ли да остану у Србији или да се врате у земљу порекла.

С обзиром да је око 70% избегличке популације у Србији, на попису из 2001. године одабрало локалну интеграцију као модел окончања избеглиштва, очито је да је подршка у процесу интеграције избеглица, један од важних циљева наше социјалне политике.

Према подацима из базе Комесаријата за избеглице и миграције Републике Србије, са пописа 2004/2005. године утврђено је следеће стање:

Старосна структура	Интерно расељена лица	Избеглице
0-6	8	31
7-14	31	146
15-18	19	129
19-65	261	1394
Преко 65	41	488
<b>Укупно</b>	<b>360</b>	<b>2188</b>

<b>Полна структура</b>	<b>Интерно расељена лица</b>	<b>Избеглице</b>
Мушкарци	179	1026
Жене	181	1162
Укупно	360	2188

<b>Образовање</b>	<b>Интерно расељена лица</b>	<b>Избеглице</b>
Без школе	114	429
Непотпуна основна школа	0	265
Основна школа	11	554
Средња школа	56	859
Виша школа	142	50
Висока	17	31
Магистар и доктор наука	20	0
Укупно	360	2188

<b>Радни однос (ст. од 15. год.)</b>	<b>Интерно расељена лица</b>	<b>Избеглице</b>
Студент/ученик	81	243
Запослен	131	143
Повремено запослен	8	17
Пензионисан	41	225
Незапослен	60	1383
Укупно	321	2011

У овим табелама приказан је број избеглица на територији града Шапца, који су се одазвали на попис 2004/2005. године. База је ажурирана 2008. године.

Одступање у подацима из базе тумаче се чињеницом да:

- Велики број избеглица узео је држављанство РС и више није у евиденцији КИРС – а,
- Начин пријављивања боравка и пребивалишта не гарантује прецизне евиденције,
- Велики број лица из избегличке популације није се ни одазвао на организоване пописе,
- База повереника за избеглице показује и активну и пасивну избегличку популацију (оне који су и даље у избегличком статусу и оне којима је избеглички статус престао).

Из претходних података види се да постоји тенденција смањења броја избеглих и ИРЛ, међутим, према подацима Центра за социјални рад Града Шапца преко 100 породица интерно расељених лица су примаоци једнократне новчане помоћи, а око 1500 особа које су имале статус избеглог лица живи на граници или испод границе социјалног минимума.

Према подацима Повереника за избеглице око 70% некадашњих избеглица са територије нашег града, које су добиле држављанство Србије су остале на територији Града Шапца. Према до сада уоченим трендовима одласка из Шапца, избегли и интерно расељени углавном одлазе ка Београду или земљама Западне Европе, углавном због веће могућности за запослење.

На подручју града Шапца, у селу Варна, и даље се налази колективни центар за смештај избеглица и ИРЛ у коме је тренутно збринуто 42 избегла лица. То је такође и центар за интервентни смештај лица враћених по основу споразума о реадмисији. Током 2017. године, планирано је затварање овог центра и решавање стамбених потреба преосталог броја корисника кроз различите програме стамбеног збрињавања.

Што се тиче броја повратника, од потписивања Споразума о реадмисији са ЕУ 2007. године, у Град Шабац се вратио 101 држављанин Републике Србије. У питању су лица која нису имала или су изгубила основ боравка. Имајући виду да не постоје ажурирани подаци о овој популацији, постоји могућност да је број повратника ипак знатно већи.

## ПОГЛАВЉЕ 3

### Анализа ситуације и закључци

Анализа контекста или радног окружења је обухватила четири врсте квалитативних анализа:

1. Преглед документације релевантне за питање избеглих и ИРЛ
2. Анализу стања
3. Анализу заинтересованих страна
4. Анализу проблема са закључцима

**3.1. Преглед документације о ширем радном окружењу** обухватио је неколико кључних међународних, националних и других стратешких докумената, релевантних за ову област, као и актуелни законски оквир који регулише питања избеглих лица у Републици Србији, и то:

- Конвенција УН о статусу избеглица (1951. год.)
- Женевска конвенција која регулише рад Црвеног крста (1949. год.)
- Национална стратегија за решавање питања избеглица и интерно расељених лица за период од 2015 до 2020. године
- Национална стратегија одрживог развоја (2008. год.)
- Национална стратегија привредног развоја Републике Србије 2006-2012
- Национална стратегија запошљавања за период 2011-2020. године
- Стратегија пољопривреде и руралног развоја Републике Србије за период 2014-2024. године
- Стратегија развоја социјалне заштите

Актуелни законски оквир за питање избеглица је Закон о избеглицама („Сл. гласник РС” број 18/92, „Сл. лист СРЈ” број 42/2002-Одлука СУС и „Сл. гласник РС” број 30/2010).

Национална стратегија за решавање питања избеглих и интерно расељених лица, дефинише основне правце деловања – обезбеђивање услова за повратак и локалну

интеграцију, што је потпуно у складу са међународно прихваћеним циљевима за решавање положаја ове групе грађана.

Остале наведене националне стратегије пружају основу и дају смернице за развијање мера и акција у области локалне интеграције избеглих и интерно расељених лица, односно локалне реинтеграције повратника, којима се може допринети унапређењу њиховог животног стандарда и укупног друштвеног положаја.

Локална стратешка документа значајна за унапређење положаја избеглих, интерно расељених лица и повратника у Граду Шапцу су:

- Стратегија одрживог развоја града Шапца 2010-2020
- Стратешки план за социјалну политику Града Шапца (2016-2020)
- Локални акциони план за остваривање родне равноправности на територији града Шапца, за период 2016-2020. године

Сви наведени документи такође обухватају групу избеглих и интерно расељених лица, препознају их као рањиву групу, идентификују њихове социјалне потребе и укључују их у систем услуга социјалне заштите на локалном нивоу, заједно са другим социјално рањивим групама.

Град Шабац је уз подршку различитих донатора до сада реализовао бројне програме за избеглице и интерно расељена лица. Неки од најважнијих програма и пројеката реализовани од усвајања првог ЛАП-а су следећи:

#### **2010.г.**

- програм доделе грађевинског материјала за 12 избегличких породица (средства КИРС-а и Града)
- Програм економског оснаживања кроз доделу грантова за пољопривредну активност (НГО Визија) – 42 гранта

#### **2011.г.**

- програм откупа сеоских домаћинстава за 6 избегличких породица (УНХЦР)
- програм социјалног становања у заштићеним условима – стамбено збринуто 10 избегличких и ИРЛ породица, као и 2 социјално угрожене локалне породице

#### **2012.г.**

- програм доделе грађевинског материјала за 7 избегличких породица (средства КИРС-а и Града)
- програм доделе грађевинског материјала за 10 избегличких породица (средства КИРС-а + 10% учешће Града)
- програм доходовних активности – додела грантова за покретање самосталне делатности за 15 избегличких породица (средства КИРС-а и Града)

#### **2013.г.**

- програм откупа сеоских домаћинстава за 4 избегличке породице (средства КИРС-а и Града)

#### **2014.г.**

- програм доделе грађевинског материјала за 8 избегличких породица (средства КИРС-а и Града)

- програм економског оснаживања и осамостаљивања за 12 избегличких породица (средства КИРС-а и Града)

#### **2015.г.**

- изградња зграде од 36 станова за социјално становање у заштићеним условима (80% или 29 станова за избеглице из Колективног центра „Варна“, 20% или 7 станова за домицилно социјално угрожено становништво)
- програм доделе грађевинског материјала за 8 избегличких породица (средства КИРС-а и Града)
- програм економског оснаживања и осамостаљивања за 12 избегличких породица (средства КИРС-а и Града)

#### **2016.г.**

- програм откупа сеоских домаћинстава за 14 избегличких породица (РХП)
- програм доделе грађевинског материјала за 14 избегличких породица (РХП)
- откуп сеоског домаћинстава за 1 избегличку породицу из КЦ"Варна" (НВО"Визија")
- програм доделе монтажних кућа за 9 избегличких породица (РХП)
- програм доделе монтажних кућа за 16 породица ( 13 избегличких породица из КЦ „Варна“ и 3 локалне социјално угрожене породице)

Или исказано у табели:

<b>Врста помоћи добијена кроз различите програме:</b>				
<b>Грађевински материјал</b>	<b>Куповина сеоског домаћинства</b>	<b>Социјално становање у заштићеним условима</b>	<b>Изградња монтажних кућа</b>	<b>Економско оснаживање</b>
<b>59 избегличких и ИРЛ породица</b>	<b>25 избегличких породица</b>	<b>39 избегличких и 9 домицилних породица</b>	<b>22 избегличке и 3 домицилне породице</b>	<b>81избегличких и ИРЛ породица</b>
<b>УКУПНО 226 избегличких и ИРЛ породица и 12 домицилних породица</b>				

Најважнији закључци ове анализе су следећи:

1. Национална стратегија за решавање питања избеглих и интерно расељених лица дефинише основне правце деловања – обезбеђивање услова за повратак и обезбеђење услова за локалну интеграцију, што је потпуно у складу са међународно прихваћеним циљевима за решавање положаја ове групе грађана, али недостаје јој актуелизација и усклађивање са реалним стањем;
2. Стратегија за управљање миграцијама (2009) дефинише планско и организовано управљање миграцијама праћењем спољних и унутрашњих миграционих кретања, и спровођењем активности које ће довести до подстицања регуларних и сузбијања

нерегуларних миграција, као и решавање проблема избеглица и интерно расељених лица, кроз ефикасни и ефективни прихват и одржива социо-економска реинтеграцију повратника – грађана Републике Србије по основу споразума о реадмисији;

3. Стратегија реинтеграције повратника по основу споразума о реадмисији (2009) утврђује приоритетне области, као што су: издавање личних докумената, решавање питања смештаја, стварање могућности за запошљавање и остваривање других права, као што су право на здравствену заштиту, образовање, социјалну и породично-правну заштиту, итд. Одсуство координације и размене информација о повратницима представља озбиљну сметњу у регистрацији лица која се враћају по основу реадмисије, утврђивању њихових потреба и пружању адекватне заштите ради њиховог укључивања у нову средину;
4. Остале наведене националне стратегије пружају основу и дају смернице за развијање мера и акција у области локалне интеграције избеглих и интерно расељених лица којима се може допринети унапређењу њиховог животног стандарда и укупног друштвеног положаја.
5. Локална стратешка документа указују на проблем избеглих, интерно-расељених лица и повратника у Граду Шапцу као и на значај њихове интеграције, односно реинтеграције у локалну заједницу.
6. Програми и пројекти за избегле и ИРЛ који су до сада реализовани, као и они који су у току, бавили су се решавањем следећих питања: становање, економско оснаживање, лична документација, спајање раздвојених породица и социјално-правна подршка. Ови програми и пројекти дају смернице за будући рад на унапређењу положаја избеглих, интерно расељених лица и повратника.

### 3.2. Анализа стања (SWOT анализа)

Анализа стања у локалној заједници по питању унапређења положаја избеглица, ИРЛ и повратника извршена је кроз идентификацију досадашњих активности и резултата, те кроз сагледавање капацитета и слабости локалне заједнице, могућности и препрека са којима се суочава. Анализа је урађена коришћењем SWOT технике.

	<u><b>Снаге</b></u>	<u><b>Слабости</b></u>
У Н У Т Р А Ш Њ Е	<ul style="list-style-type: none"> <li>– Подршка Градске управе и релевантних локалних институција</li> <li>– Стручност чланова Савета у различитим областима од значаја за циљну групу</li> <li>– постојање локалних стратешких докумената који такође обухватају циљну групу ЛАП-а</li> <li>– постојање ажурне базе података</li> <li>– Добро организован Центар за социјални рад</li> <li>– Добра сарадња локалне</li> </ul>	<ul style="list-style-type: none"> <li>– Непостојање базе података о броју и потребама повратника</li> <li>– Недостатак функционалног система обавештавања појединаца из ове популације</li> <li>– Неорганизованост и неактивност корисника, као и непостојање удружења</li> <li>– Неадекватна образовна структура ове популације</li> <li>– Висока стопа незапослености у локалној заједници</li> <li>– Депопулација и старење</li> </ul>

	самоуправе са невладиним сектором – Седиште великог броја привредних субјеката – искуство у сарадњи са донаторима и међународним партнерима	становништва – Недовољна сарадња институција система на решавању проблема ове популације
С П О Љ А Ш Њ Е	<b><u>Могућности</u></b> – Постојање политичког консензуса за решавање проблема избеглица, ИРЛ и повратника на националном нивоу, као и постојање релевантних стратешких документа – Постојање регионалног пројекта за трајно решавање стамбених проблема избеглих и расељених – Доступност ИПА фондова – Активности и програми КИРС-а	<b><u>Препреке</u></b> – лоша глобална економска ситуација – Спора имплементација националних стратегија и планова – постепено смањење донаторских фондова – тренд вишеструких повратника

**Најважнији закључци ове анализе су :**

- Локална заједница има значајне капацитете и заинтересована је да заједно са осталим актерима ради на унапређењу положаја избеглих, интерно расељених лица, повратника, тражилаца азила и миграната у потреби без утврђеног статуса. Главне снаге локалне заједнице релевантне за питања ове популације су: политичка воља и подршка градске структуре власти и стратешки приступ развоју Града у различитим областима. У даљем раду требало би побољшати следеће капацитете локалне заједнице: повезаност између база података различитих институција, сарадња са приватним сектором и планирање наменских средстава у буџету локалне самоуправе за унапређење положаја избеглих, интерно расељених лица и повратника у оквиру посебне буџетске линије. Неусклађеност школског образовног система и неадекватна образовна структура са потребама привреде, отежава економски положај ове категорије и њихово запослење.

- Најзначајније спољашње могућности, које из ширег друштвеног окружења делују на питања избеглих, интерно расељених и повратника у локалној средини су: политички консензус на националном нивоу за унапређење положаја избеглих, интерно расељених лица и повратника, активности и програми КИРС-а, приступ ИПА фондовима и постојање регионалног стамбеног програма. Као важне препреке из спољашњег окружења које би требало узети у обзир у процесу даљег планирања, идентификоване су следеће: лоша глобална економска ситуација и постепено смањење донаторских фондова намењених овим питањима.

- Искуство установа, невладиних организација и локалне самоуправе у спровођењу пројеката, отвара могућност добијања донаторских средстава која су неопходна за испуњење свих активности ЛАП-а, што би требало да допринесе превазилажењу препрека, као што је неповољна економска ситуација у земљи.

### 3.3. Анализа заинтересованих страна

Анализом заинтересованих страна идентификоване су кључне стране за унапређење положаја избеглих, интерно расељених лица, повратника, тражилаца азила и миграната у потреби без утврђеног статуса у Шапцу, које су диференциране на крајње кориснике ЛАП-а и кључне partnere локалној самоуправи у развијању и примени мера и програма.

Крајњи корисници ЛАП-а су:

- Избеглице
- Интерно расељена лица
- Повратници по основу Споразума о реадмисији
- Тражиоци азила
- Мигранти у потреби без утврђеног статуса

Кључни партнери у локалној самоуправи ради решавања проблема избеглих, ИРЛ и повратника, су:

- Локална самоуправа – давање субвенција предузећима у циљу повећања стопе запослености код избеглица, ИРЛ, повратника, тражилаца азила и миграната у потреби без утврђеног статуса и пружање помоћи у решавању стамбеног питања, организовање програма доквалификације и преквалификације за потребе познатог послодавца или започињање сопственог бизниса.
- Комесаријат за избеглице и миграције Републике Србије – обавља послове који се односе на: утврђивање статуса избеглица, збрињавање избеглица, вођење евиденције о избеглицама, усклађивање пружања помоћи избеглицама од стране других организација, обезбеђивање смештаја избеглица, ИРЛ, повратника, тражилаца азила и миграната у потреби без утврђеног статуса, покреће иницијативе за тражење међународне помоћи од институција УН и других међународних организација и др.
- Центар за социјални рад „Шабац“ – је установа социјалне заштите и представља базичну установу стручног рада и услуга у социјалној заштити, у којој се непосредно или посредно задовољава већина социјално-заштитних потреба грађана и њихових породица. Као корисници социјалне заштите потенцијално се могу јавити сви грађани и породице и то онда када се нађу или су изложени посебним тешкоћама у задовољавању својих основних потреба. Најважније функције Центра за социјални рад су: непосредно остваривање социјалне заштите грађана и њихових породица, остваривање функције органа старатељства, праћење и проучавање социјалних потреба и проблема, превентивна делатност, планирање и програмирање социјалне заштите, координирање активности на спровођењу социјалне заштите и социјалног рада у граду.
- Црвени крст Шабац - је помажући орган државе у хуманитарној сфери, који делује на основу Женевске конвенције, Закона о Црвеном крсту, Статута и на основу принципа хуманости, непристрасности, неутралности, независности, добровољности, јединства и универзалности. Црвени крст Шабац активно учествује у збрињавању и пружању помоћи избеглицама и ИРЛ на територији нашег града, у чему им значајну помоћ пружају волонтери и активисти Црвеног крста. Посебну улогу има и у тражењу несталих чланова породице и психосоцијалној подршци члановима ових породица. Такође, руководи Колективним центром, који се налази у селу Варна.

- Здравствене установе – Дом здравља „Др Драга Љочић“ Шабац, Општа болница Шабац и Завод за јавно здравље, пружају услуге примарне и секундарне здравствене заштите. Избегли и ИРЛ остварују своја права у овој области, као и сви други грађани.
- Образовне институције – кроз своје програмске активности, обухватају и пружају могућност избеглим, ИРЛ, повратницима, тражиоцима азила и мигрантима у потреби без утврђеног статуса да стекну одређено образовање и преквалификацију.
- Национална служба за запошљавање, Филијала у Шапцу – спроводи различите програме подршке запошљавању незапослених, радно способних који активно траже посао.
- Невладине организације – које имају своје активности на територији града, а које се односе на хуманитарну помоћ, обезбеђивању помоћи у прибављању докумената и правне помоћи и др.

### 3.4. Анализа проблема

Анализа проблема је показала да су главни проблеми избеглица, ИРЛ и повратника следећи:

- Нерешено стамбено питање је кључни проблем избеглих, ИРЛ и повратника на територији града Шапца, а додатно га оптерећује статус имовине ових лица у земљи порекла који у највећем броју случајева није решен. Приватна имовина углавном је уништена или значајно оштећена, а обнова ове имовине иде веома споро, што овој популацији значајно отежава располагање истом. Лица са подручја Босне и Херцеговине успела су да остваре своје станарско право и поврате имовину, али уколико није приватна, која је углавном уништена. Лица са подручја Хрватске нису успела да поврате своје станарско право, а приватна имовина је углавном уништена или са великим степеном оштећења. Њихово учешће у процесу обнове своје приватне имовине на подручју Хрватске било је веома мало, с обзиром да су услови тих програма били у супротности са њиховим опредељењима (одрицање од избегличког статуса).
- Висок степен незапослености избеглих, ИРЛ и повратника у локалној заједници, због неадекватне образовне структуре неприлагођене локалној привреди, као и низак степен образовања. Због ниског степена образовања и неквалификованости овој популацији је веома тешко да нађе стално запослење. Већина избеглих и интерно расељених бави се привременим и повременим пословима који нису регистровани и другим облицима стицања зараде у сивој економији. Један број ових лица су особе са инвалидитетом, што осим ниског степена квалификација такође утиче на слабу конкуретност на тржишту рада, односно смањује степен њихове запошљивости. Проблему незапослености додатно доприноси и незаинтересованост једног дела интерно расељених лица за активно тражење посла, јер примају месечну новчану надокнаду за лица која су радила у друштвеним предузећима на КиМ. Иако је ова надокнада скромна, они који је примају, не желе да је изгубе, јер им улива минимум социјалне сигурности. Део ове популације такође има административних потешкоћа у прибављању доказа о стеченој квалификацији у матичним земљама, као и доказа о оствареном радном стажу или праву на пензију. У повратничким домаћинствима, у највећем броју случајева ниједан од чланова домаћинства није формално запослен, а на црно ради тек неколицина, што такође води повећању ризика од социјалне искључености.

- Висок степен сиромаштва избеглих, ИРЛ и повратника је логична последица околности под којима живе (недостатак материјалних средстава, трошкови везани за закуп стана, школовање деце и др.).
- Недовољни и неодговарајући социјално материјални подстицаји за интеграцију избеглих, ИРЛ и повратника услед недостатка адекватних програма, као и још увек присутних утицаја рата - посттрауматски ратни синдром, затвореност у тзв. неформалне групе (дружење са мештанима из истог села, регије из земље из које су избегли).
- На територији Града Шапца живи и већи број избегличких и ИРЛ породица које су започеле градњу стамбених објеката, али немају могућности да завршетаку градње.
- Пасивност избеглих, ИРЛ, а посебно повратника, која се огледа пре свега у недовољној активности у циљу побољшања сопственог положаја.
- Непоседовање потребних личних докумената. Великом броју избеглих, ИРЛ и повратника основни проблем чини остваривање права на лична документа (држављанство и пребивалиште) у Републици Србији, због административних и финансијских потешкоћа у прибављању докумената потребних за подношење захтева за пријем у држављанство и након тога за издавање личне карте. Велики део избегличке популације је управо због овога искључен из система социјалне заштите РС (право на новчану социјалну помоћ, туђа нега и помоћ, дечији додатак, родитељски додатак и др.). Такође је присутан и део избегличке популације који се још увек није определио за интеграцију и прихватање држављанства РС из страха да би то била препрека у остваривању или решавању до сада нерешених права у матичним земљама (имовинска права, права на пензију, упис радног стажа и сл.). Одређени број повратничке популације такође нема чврсту одлуку за реинтеграцију (вишеструки повратници), што успорава и отежава остваривање њихових права у оквиру реинтеграције.
- Приступ здравственој и социјалној заштити: према Закону о здравственој заштити избегла и интерно расељена лица имају потпуно иста права као и домицилно становништво. Међутим, у овој области евидентни су велики проблеми у остваривању овог права, због нерешеног статуса већег броја избеглих лица, којима током пописа избеглица 2004/2005. године, статус избеглице није потврђен или се нису на овај попис одазвала. Ова лица су или у поступку за добијање држављанства РС или још увек нису ни поднела захтев за добијање истог, немају у РС ни боравиште ни пребивалиште, те немају право на здравствену заштиту ни по једном основу. Међу овим лицима је велики број старих и болесних лица, која због неукости и болести веома тешко превазилазе административне препреке да би ово право остварили. Недовољна брига о сопственом здрављу код избеглица и ИРЛ је пратилац њихових живота. Евидентирају се и појаве посттрауматског ратног синдрома код избеглица и ИРЛ. Проблеми повратника по реадмисији у области приступа здравственој и социјалној заштити огледају се кроз непоседовање здравствене књижице (због незаинтересованости) као и личне медицинске документације (хронични болесници, деца).
- Честе миграције ове популације, без евидентирања у бази података.
- Депопулација и старење становништва.

### **Закључци:**

- Велики број избеглица се до сада интегрисао на територији града Шапца (сопственим средствима или уз помоћ одређених донатора), али и даље постоји

велики број породица међу избегличком популацијом које нису решиле стамбено питање.

- Непостојање одговарајућих програма, који би применом разних субвенција смањили степен сиромаштва међу избеглим и ИРЛ.
- Број повратника по основу споразума о реадмисији је све већи, па се стога намеће потреба да се локална самоуправа плански и систематски ангажује на решавању проблема ове популације.
- Честе миграције избеглих, ИРЛ и повратника без евидентирања нових адреса боравишта, имају за последицу отежано проналажење тих лица, као и немогућност правног саобраћаја.
- Имајући у виду лошу демографску ситуацију, смањење броја становништва и општу депопулацију, овај план представља део локалних напора усмерених ка поправљању овакве неповољне ситуације, активностима које су усмерене на стамбена решења, нарочито откуп домаћинстава с окућницом, доделу пакета грађевинског материјала за завршетак започете градње или адаптацију неусловних стамбених објеката и доделу монтажних кућа.
- Циљ популационе политике у Шапцу односи се на успоравање негативних трендова у кретању укупног броја становника и спречавања даљег погоршања виталних карактеристика популације, као и на стварање услова за повећање степена запослености у насељима. Планиране активности Града су следеће:
  - оживљавање природног прираштаја и регенерација становништва;
  - обучавање и виши ниво образовања – усклађивање образовања са актуелним потребама привреде, модернизовање система образовања, увођење кратких образовних семинара, посебно за водеће кадрове;
  - реинтеграција и флексибилност – интеграција дела становништва без посла, посредовање у запошљавању младих људи, подршка за превођење сиве економије у легалне токове и сл., побољшање услова за „маргиналне“ групе, као што су избегла, интерно расељена лица и повратници по основу Споразума о реадмисији, затим особе са инвалидитетом, стари људи, недовољно образовани, итд.
  - Стамбено збрињавање кроз програм социјалног становања, откупа кућа са окућницом, доделом монтажних кућа и доделом пакета грађевинског материјала за завршетак започетих стамбених објеката или адаптацију постојећих неусловних објеката;
  - подршка samozapoшљавању - стварање повољних услова у руралним подручјима за samozapoшљавање, преорјентацијом и преквалификацијом, стамбена изградња и откуп сеоских домаћинстава – за избегла, интерно расељена лица, младе брачне парове и стручњаке.

**Препоруке за будуће планирање унапређења положаја избеглих, интерно расељених лица, повратника, тражилаца азила и миграната у потреби без утврђеног статуса:**

- Покренути иницијативу за већа финансијска издвајања из републичког фонда за решавање стамбеног питања избеглица и ИРЛ. За решавање овог питања постоји више начина: социјално становање у заштићеним условима, откуп напуштених сеоских домаћинстава, помоћ у грађевинском материјалу.
- Идентификовати сопствене ресурсе који се могу усмерити у решавање проблема избеглих, ИРЛ, повратника, тражилаца азила и миграната у потреби без утврђеног статуса.

- Умрежавање и ефикаснија сарадња локалне самоуправе и свих кључних актера значајних за решавање проблема избеглих, ИРЛ, повратника, тражилаца азила и миграната у потреби без утврђеног статуса, уз коришћење свих стручних људских ресурса и досадашњег искуства различитих институција и организација.
- Повећати запошљавање преквалификацијом радно способног становништва избегличке популације за дефицитарна занимања и познате послодавце и обезбедити континуиране едукативне програме за самозапошљавање.

## ПОГЛАВЉЕ 4

### Приоритетне групе

Крајњи корисници ЛАП-а за унапређење положаја избеглих, ИРЛ, повратника по основу Споразума о реадмисији, тражилаца азила и миграната у потреби без утврђеног статуса, на територији Града Шапца у периоду од 2017-2020.године су материјално и социјално најугроженије породице избеглих, ИРЛ, повратника, тражилаца азила и миграната у потреби без утврђеног статуса, а пре свега:

- Становници Колективног центра у Варни
- Избегли, интерно расељени и повратници у приватном смештају који немају трајно решено стамбено питање, укључујући и оне који су започели индивидуалну стамбену изградњу;
- избегла, ИРЛ и повратници који немају одговарајућу стручну спрему за потребе привреде града Шапца и којима је неопходна помоћ друштвене заједнице у самозапошљавању;
- тражиоци азила
- мигранти у потреби без утврђеног статуса

Посебно рањиве групе у оквиру претходних приоритета су:

- Самохрани родитељи;
- Породице чији је члан/ови ОСИ, хронично болесна особа и/или дете са сметњама у развоју;
- Вишечлане и вишегенерацијске породице;
- Старачка домаћинства;
- Породице чији је члан смртно настрадао или нестао у сукобима на простору бивше СФРЈ или Косову и Метохији;
- Роми
- Деца до 18 година без родитељске пратње из групе тражилаца азила и/или миграната у потреби без утврђеног статуса

Критеријуми за избор приоритетних група у оквиру Локалног акционог плана за унапређење положаја избеглих, интерно расељених лица, повратника по основу Споразума о реадмисији, тражилаца азила и миграната у потреби без утврђеног статуса на територији Града Шапца за период од 2017-2020. Године, су следећи:

- Егзистенцијална и стамбена угроженост циљне групе;
- Бројност циљне групе погођене одређеним проблемом;
- Хитност решавања проблема;

- Досадашњи ниво обухвата лица и група организованом друштвеном подршком;
- Истовремена погођеност циљне групе већим бројем проблема;
- Мандат и одговорност локалне самоуправе у односу на проблем.

## ПОГЛАВЉЕ 5

### Општи и специфични циљеви

Полазећи од анализе стања, локалних ресурса и капацитета, као и од анализе потреба избеглих, интерно расељених лица, повратника, тражилаца азила и миграната у потреби без утврђеног статуса, а у складу са националним стратешким одређењима, дефинисан је следећи општи циљ:

**Локални акциони план за период 2017-2020.г. је унапређење социјално-материјалног положаја и животног стандарда избеглица, ИРЛ, повратника, тражилаца азила и миграната у потреби без утврђеног статуса, кроз програме стамбеног збрињавања и економског оснаживања, као и обезбеђење предуслова за решавање проблема миграната јачањем капацитета локалне самоуправе и промовисањем толеранције према тражиоцима азила и мигрантима у потреби без утврђеног статуса, што ће дугорочно посматрано допринети и побољшању демографске ситуације у граду.**

**Специфични циљеви овог ЛАП-а су:**

**Специфични циљ 1:** до краја 2020.године решити стамбено питање за најмање 20 најугроженијих породица избеглих, ИРЛ и повратника кроз програм социјалног становања у заштићеним условима.

**Специфични циљ 2:** до краја 2020. године, у складу са мерама демографске политике града, стамбено збринути најмање 30 породица избеглица, ИРЛ и повратника кроз програм откупа кућа са окућницом.

**Специфични циљ 3:** До краја 2020. године стамбено збринути најмање 60 породица избеглих, ИРЛ и повратника доделом пакета грађевинског материјала за завршетак започетих стамбених објеката или адаптацију постојећих неусловних објеката.

**Специфични циљ 4:** До краја 2020. године, стамбено збринути најмање 10 породица избеглица, ИРЛ и повратника кроз програм доделе монтажних кућа.

**Специфични циљ 5:** До краја 2020. године, стамбено збринути најмање 20 породица избеглица, ИРЛ и повратника кроз програм изградње станова за закуп и откуп.

**Специфични циљ 6:** До краја 2020. године економски оснажити и осамосталити најмање 40 породица избеглица, ИРЛ и повратника кроз програме самозапошљавања, односно путем доделе средстава за доходовне активности.

**Специфични циљ 7:** До краја 2020. године, створити услове за јачање толеранције и разумевање потреба тражиоца азила и миграната у потреби без утврђеног статуса унапређењем квалитета живота у локалној заједници кроз побољшање комуналних услуга, опремањем простора за здравствене, едукативне, културно - уметничке и друге услуге, кроз опремање дечијих и спортских игралишта.

**Специфични циљ 8:** До краја 2020. године, омогућити континуирано спровођење активности усмерених на разумевање културолошких различитости између тражилаца азила и/или миграната у потреби без утврђеног статуса и примајуће средине развојем дијалога и организовањем тематских радионица, округлих столова и других активности усмерених ка отклањању предрасуда и бољем разумевању њихових потреба.

**Специфични циљ 9:** До краја 2020. године, омогућити јачање капацитета институција локалне самоуправе у управљању миграцијама кроз обуку кадрова за израду пројектних предлога у циљу обезбеђивања средстава намењених мигрантима.

## ПОГЛАВЉЕ 6

### Активности и задаци за реализацију ЛАП-а

**Специфични циљ 1: до краја 2020. године решити стамбено питање за најмање 20 најугроженијих породица избеглих, ИРЛ и повратника кроз програм социјалног становања у заштићеним условима**

Активности	Планирано време реализације активности	Очекивани резултати	Индикатор(и)	Потребни ресурси		Носилац активности	Партнери у реализацији
				Буџет ЛС и/или остали локални ресурси	Остали извори		
1	2	3	4	5	6	7	8
1.1.Одлука града о додели локације за изградњу стамбене зграде	1 месец	Донета одлука	Површина и положај додељене локације			Скупштина града	КИРС
1.2.Потписивање меморандума о разумевању	10 дана	Потписан меморандум	Садржај меморандума			Градonaчелник Донатори	КИРС
1.3.Потписивање уговора заинтересованих страна	7 дана	Потписан уговор	Број и структ. Заинтересованих страна-потписница	Људски	Висина обезбеђених средстава	Градonaчелник Донатор КИРС	
1.4.Прикупљање грађ. документације и доношење акта о изградњи	30 дана	Прикупљена грађ. докум. и донет акт о изградњи	Садржај документације и акта о изградњи			Одељење за градњу и планирање Градске управе	
1.5.Расписивање тендера и спровођење процедуре за избор извођача радова:избор	1-3 месеца	Расписан и спроведен тендер	Број пријављених на тендер, број пријављених који испуњавају услове тендера			Тендерска комисија	

1.6.Изградња објекта	6-9 месеци	Изграђен објекат	Број и струк. стамбених јединица	Људски Материјалн и		Извођач радова	Локална самоупр. КИРС
1.7.Формирање комисије за избор корисника	15 дана	Формирана комисија	Број и структ. чланова комисије			Градоначелн ик	
1.8.Усвајање правилника и огласа	7 дана	Утврђени услови и критеријуми	Број и врста критеријума			Комисија	
1.9. Расписивање и спровођење јавног позива	30 дана	Расписан и спроведен јавни позив	Број и структ. пријављених кандидата			Комисија	Центар за социјални рад КИРС
1.10.Избор корисника и формирање прелиминарне листе	15 дана	Одабрани корисни. за прелиминар. листу	Број корисника за прелиминар. листу			Комисија	
1.11.Израда и објављивање коначне листе корисника	8 дана	Одабрани корисници за конач. листу	Број корисника са коначне листе			Комисија	
1.12.Потписивање уговора о становању и усељење	15 дана	Потписани уговори, подељени станови, усељени корисници	Број поотписаних уговора, подељених станова и усељених корисника			Градоначелн ик , донатор и КИРС, корисник	КИРС Донатори
1.13.Мониторинг и евалуација	Континуиран о праћење. Извештавањ е годину дана након усељења	Прикупљени подаци о процесу реализације и оцењена успешност реализације	Број и врста прикупљених података, остварен ниво постигнућа			Донатор КИРС	

**Специфични циљ 2: до краја 2020. године, у складу са мерама демографске политике града, стамбено збринути најмање 30 породица избеглица, ИРЛ и повратника кроз програм откупа кућа са окућницом**

Активности	Планирано време реализације активности	Очекивани резултати	Индикатор(и)	Потребни ресурси		Носилац активности	Партнери у реализацији
				Буџет ЛС и/или остали локални ресурси	Остали извори		
1	2	3	4	5	6	7	8
2.1.Обезбеђивање финан. средстава за откуп домаћи нстава		Обезбеђена потребна финан.средства	Износ обезбеђених финан.средстава	људски ресурси Буџетска средства	донаторска средства	Локална самоуправа	КИРС
2.2.Формирање комисије за избор корисника	15 дана	Формирана комисија	Број и структура чланова комисије			Градоначелн ик	

2.3.Доношење правилника и јавног позива за избор корисника	7 дана	Утврђени услови и крит. за одабир корис.	Број и врста критеријума			Комисија за избор корисника	
2.4.Објављивање јавног позива за откуп домаћинства	30 дана	Објављен оглас прикупљене пријаве	Број пријављених потенцијалних корисника			Локална самоуправа Комисија	Локални медији КИРС Месне канцеларије
2.5.Избор потенцијалних корисника и обилазак кућа за откуп	15 дана	Извршен избор корисника	Број и структура корисника			Комисија за избор корисника	
2.6.Израда и објављивање прелиминарне листе	15 дана	Избор корисн. на прелиминар. листи	Број корисника на прелиминар. листи			Комисија за избор корисника	
2.7.Избор корисника и објављивање коначне листе	8 дана	Утврђена листа за 40 корисничких породица	Број изабраних корисника			Комисија за избор корисника	
2.8.Потписивање споразума између донатора и власника	10 дана	Потписани споразуми	Број потписаних споразума			Локална самоуправа Донатор, корисник	
2.9.Потписивање купопродај. уговора	7 дана	Потписани уговори	Број потписаних уговора			Локална самоуправа	
2.10.Усељавање у откупљена домаћинства	10 дана	Усељено најмање 30 домаћинстава	Број усељених домаћинстава	Људски ресурси Транспортна средства		Локална самоуправа	КИРС
2.11.Медијска презентација целокупне реализације програма	Сво време трајања пројекта	Објављене информације о програму на лок. ТВ каналима и штампаним медијима	Број и врста ТВ прилога о програму, број чланака у новинама	Простор и време у локалним медијима		Локална самоуправа	КИРС Локални медији
2.12.Праћење реализације и оцена успешности програма	6-12 месеци	Прикупљање и анализирање информација о реал. програма, писање извештаја оцењена успешност	Број и врста анализираних информација, број и врста извештаја и препорука	Особе задужене за праћење и оцењивање овог дела ЛАП-а		Локална самоуправа	КИРС

**Специфични циљ 3: до краја 2020. године стамбено збринути најмање 60 породица избеглих, ИРЛ и повратника доделом пакета грађевинског материјала за завршетак започетих стамбених објеката или адаптацију постојећих неусловних објеката**

Активности	Планирано време реализације активности	Очекивани резултати	Индикатор(и)	Потребни ресурси		Носилац активности	Партнери у реализацији
				Буџет ЛС и/или остали локални ресурси	Остали извори		
1	2	3	4	5	6	7	8
3.1.Формирање комисије	15 дана	Формирана комисија	Број и структура члан.комисије			Градonaчелник	
3.2.Доношење правилника	7 дана	Донесен правилник израђени критеријуми	Квалитет правилника и критеријума	Постојећи људски ресурси		Комисија	КИРС
3.3.Расписивање Јавног позива	30 дана	Расписан оглас	Број и структура пријављени кандидата			Комисија	
3.4.Избор корисника и израда прелиминарне листе	15 дана	Избор корисника на прелиминар. листи	Број корисника на прелиминар. листи			Комисија	
3.5.Израда и објављивање коначне листе	8 дана	Извршен избор корисника/ породица	Број корисника/ породица	постојећи људски ресурси		Комисија	КИРС
3.6.Расписивање тендера и одабир најбољег добављача	40 дана	Расписан и спроведен тендер	Број пријављених на тендер, број пријављених који испуњавају услове тендера	постојећи људски ресурси		Тендерска комисија	
3.7.Потписивање уговора са добављачем	8 дана	Потписани уговори	Број и структура потписаних уговора			Градonaчелник Добављач	
3.8.Потписивање уговора са корисницима	8 дана	Потписани уговори	Број потписаних уговора			Градonaчелник	
3.9. Испорука грађевинског материјала	30 дана	Подељења помоћ	Испоручен грађ. материјал	Постојећи људски ресурси		Добављач Комисија	КИРС
3.10.Праћење уградње грађ. материјала	6 месеци		Број посета породицама	Постојећи људски ресурси		Комисија, повереник	
3.11.Извештај о реализацији програма	6-12 месеци од дана испоруке		Извештај	Постојећи људски ресурси		Локална самоуправа Комисија	КИРС

**Специфични циљ 4: до краја 2020. године, стамбено збринути најмање 10 породица избеглица, ИРЛ и повратника кроз програм доделе монтажних кућа**

Активности	Планирано време реализације активности	Очекивани резултати	Индикатор(и)	Потребни ресурси		Носилац активности	Партнери у реализацији
				Буџет ЛС и/или остали локални ресурси	Остали извори		
1	2	3	4	5	6	7	8
4.1. Усвајање правилника	8 дана	Утврђени услови и критер.	Број и врста критеријума			Комисаја	КИРС
4.2. Расписивање и спровођење јавног позива	30 дана	Расписан и спроведен конкурс. Одабрани корисници	Број и структура пријављених кандидата Број и структура одабраних корисника	Људски ресурси		Комисија	КИРС
4.3. Расписивање тендера за избор најбољег добављача и потписивање уговора са добављачем	3-6 месеци	Расписан и спроведен тендер. Потписан уговор са добављачем	Изабран најповољнији добављач			Тендерска комисија	КИРС
4.4. Избор корисника и формирање прелиминарне листе	15 дана	Извршен избор 10 корисника. Формирана прелиминарна листа	Број и структура корисника Структура прелиминарне листе			Комисија	
4.5. Израда и објављивање коначне листе корисника	8 дана	Израђена и објављена коначна листа за 10 породица	Број и структура корисника коначна листе			Комисија	
4.6. Постављање монтажних кућа	до 3 месеца	Извршено постављање монтажних кућа	Број постављен. монтажних кућа 10			Извођач радова	Локална самоуправа КИРС
4.7. Потписивање уговора са корисницима	7 дана	Потписани уговори, подељење монтажне куће, усељени корисници	Број потписаних уговора, 10 подељених станова и усељених корисника			Градonaчелник Донатори КИРС	
4.8. Усељавање корисника	5 дана	Усељени корисници	Број усељених корисника 20 породица				
4.9. Мониторинг (праћење) и евалуација (оцењивање)	Континуирано праћење Извештавање годину дана након усељења	Прикупљени подаци о процесу реализације и оцењена успешност реализације	Број и врста прикупљених података. Остварени ниво постигнућа			Донатори КИРС	

**Специфични циљ 5: до краја 2020. године, стамбено збринути најмање 20 породица избеглица, ИРЛ и повратника кроз програм изградње или куповине станова за откуп и закуп**

Активности	Планирано време реализације активности	Очекивани резултати	Индикатор(и)	Потребни ресурси		Носилац активности	Партнери у реализацији
				Буџет ЛС и/или остали локални ресурси	Остали извори		
1	2	3	4	5	6	7	8
5.1.Одлука града о додели локације за изградњу стамбене зграде	1 месец	Донета одлука	Површина и положај додељене локације			Скупштина града	КИРС
5.2.Потписивање меморандума о разумевању	10 дана	Потписан меморандум	Садржај меморандума			Градonaчелник Донатори	КИРС
5.3.Потписивање уговора заинтересованих страна	7 дана	Потписан уговор	Број и струк. заинтересованих страна-потписница	Људски	Висина обезбеђених средстава	Градonaчелник Донатор КИРС	
5.4.Прикупљање грађ. документације и доношење акта о изградњи	30 дана	Прикупљена грађ. докум. и донет акт о изградњи	Садржај документације и акта о изградњи			Одељење за градњу и планирање Градске управе	
5.5.Расписивање тендера и спровођење процедуре за избор извођача радова:избор	1-3 месеца	Расписан и спроведен тендер	Број пријављених на тендер, број пријављених који испуњавају услове тендера			Тендерска комисија	
5.6.Изградња објекта	6-9 месеци	Изграђен објекат	Број и струк. стамбених јединица	Људски Материјални		Извођач радова	Локална самоупр.  КИРС
5.7.Формирање комисије за избор корисника	15 дана	Формирана комисија	Број и струк. чланова комисије			Градonaчелник	
5.8.Усвајање правилника и огласа	7 дана	Утврђени услови и критеријуми	Број и врста критеријума			Комисија	
5.9. Расписивање и спровођење јавног позива	30 дана	Расписан и спроведен јавни позив	Број и струк. пријављених кандидата			Комисија	Центар за социјални рад  КИРС
5.10.Избор корисника и формирање		Одабрани корисници за	Број корисника за			Комисија	

прелиминарне листе	15 дана	прелиминар. листу	прелиминар. листу				
5.11.Израда и објављивање коначне листе корис.	8 дана	Одабрани корисници за конач. листу	Број корисника са коначне листе			Комисија	
5.12.Потписивање уговора о становању и усељење	15 дана	Потписани уговори, подељени станови, усељени корисници	Број поотписаних уговора, подељених станова и усељених корисника			Градonaчелник, донатор и КИРС, корисник	КИРС Донатори
5.13.Мониторинг и евалуација	Континуирано праћење. Извештавање годину дана након усељења	Прикупљени подаци о процесу реализације и оцењена успошност реализације	Број и врста прикупљених података, остварен ниво постигнућа			Донатор КИРС	

**Специфични циљ 6: до краја 2020. године економски оснажити и осамосталити најмање 40 породица избеглица, ИРЛ и повратника кроз програме samozapoшљавања, односно путем доделе средстава за доходне активности**

Активности	Планирано време реализације активности	Очекивани резултати	Индикатор(и)	Потребни ресурси		Носилац активности	Партнери у реализацији
				Буџет ЛС и/или остали локални ресурси	Остали извори		
1	2	3	4	5	6	7	8
6.1.Интервјуи потенцијалних корисника	3 месеца	Идентификоване потребе и могућност samozapoшљавања	Број и врста идентификованих потреба	Људски ресурси		Локална самоуправа Повереник	КИРС
6.2. Обезбеђење средстава кроз уговор о додели средстава за економско оснаживање јединица ЛС	30 дана	Обезбеђена средства	Висина обезбеђених средстава	Буџетска средства	Донације	Локална самоуправа Донатор КИРС	КИРС Други фондови
6.3.Формирање комисије на нивоу локалне самоуправе	15 дана	Формирана комисија	Број и структура чланова комисије	Чланови комисије		Локална самоуправа Градonaчелник	
6.4. Усвајање правилника и огласа	7 дана	Усвојен правилник Расписан оглас	Утврђени услови и критеријуми. Текст огласа			Комисија	КИРС
6.5.Расписивање јавног позива	15 дана	Расписан јавни позив	Утврђени услови и критеријуми јавног позива			Комисија	
6.6.Објављивање огласа	15 дан	Текст огласа	Број приспелих захтева			Комисија	

6.7.Избор корисника и ев. организовање обуке	15 – 30 дана	Извршен избор корисника	Број и структура корисника			Комисија	
6.8.Јавна набавка опреме, машина и друге робе која је предмет доход. активности	30 дана	Извршена јавна набавка опреме, машина и друге робе која је предмет доходовних актив.	Структура јавних набавки			Тендерска комисија	
6.9.Избор најповољнијег добављача	дана	Извршен избор најповољнијег добављача	Потписан уговор са добављачем			Локална самоуправа	
6.10. Потписивање уговора са корисником програма	7 дан	Потписани уговори са корисницима	Број потписаних уговора са корисницима				
6.11. Потписивање уговора са добављачем	7 дана	Потписани уговори са добављачем	Број и структура потписаних уговора			Локална самоуправа Добављач	
6.12.Испорука грантова	до 20 дана	Испоручени грантови	Број и структура испоручених грантова			Добављач	Локална самоуправа
6.13. Праћење реализације и оцена успешности програма	2 године	Прикупљени подаци о процесу реализације. Оцењена успешност реализ.	Број и врста прикупљених података. Остварени ниво постигнућа			Савет	КИРС

**Специфични циљ 7: до краја 2020. године, створити услове за јачање толеранције и разумевање**

**потреба тражилаца азила и миграната у потреби без утврђеног статуса унапређењем квалитета живота у локалној заједници кроз побољшање комуналних услуга, опремањем простора за здравствене, едукативне, културно - уметничке и друге услуге, кроз опремање дечијих и спортских игралишта**

Активности	Планира но време реализације активности	Очекивани резултати	Индикатор(и)	Потребни ресурси		Носилац активности	Партнери у реализацији
				Буџет ЛСи/или остали локални ресурси	Остали извори		
7.1.Аплицирање код Комесаријата и донатора	Први квартал	Одобрена средства	Потпис Уговор		Људски ресурси и чланови Савета	Повереник и чланови Савета за миграције	КИРС и донатор
7.2.Формирање Комисије за реализацију и опремање простора	Други квартал	Формирана Комисија	Решење о формирању		Људски ресурси и чланови Савета	Комисија, Савет, Комесаријат	Донатор, КИРС
7.3.Обилазак простора и објеката и дефинисање потреба	Трећи квартал	Посећени објекти и локације	Записник са лица места			Комисија и Савет	КИРС
7.4.Утврђивање спецификације опреме и материјала	Трећи квартал	Сачињена спецификација опреме и материјала	Спецификација опреме и материјала			Комисија и Савет	
7.5.Спровођење јавне набавке за испоруку опреме и материјала	Трећи квартал	Сprovedена јавна набавка и одређен испоручилац опреме и материјала	Записник и Одлука			Комисија и наручилац	Донатор, КИРС
7.6.Закључивање уговора са добављачем	Четврти квартал	Закључени уговори	Потписани уговори			Комисија и наручилац	Донатор, КИРС
7.7.Испорука опреме и материјала и контола монтаже по уговору	Четврти квартал	Испоручена опрема и материјал	Записник			Комисија, Корисник	
7.8.Комисијска предаја на употребу и коришћење	Четврти квартал	Примопредаја	Записник			Комисија, Корисник	

**Специфични циљ 8: до краја 2020. године, омогућити континуирано спровођење активности усмерених на разумевање културолошких различитости између тражилаца азила и/или миграната у потреби без утврђеног статуса и примајуће средине развојем дијалога и организовањем тематских радионица, округлих столова и других активности усмерених ка отклањању предрасуда и бољем разумевању њихових потреба**

Активности	Планирано време реализације активности	Очекивани резултати	Индикатор(и)	Потребни ресурси		Носилац активности	Партнери у реализацији
				Буџет ЛСи/или остали локални ресурси	Остали извори		
8.1.Потписивање уговора са донатором	10 дана	Обезбеђење средстава	Потписан уговор		Људски ресурси	Савет за миграције	Донатор, надлежно министарство, Центар за социјални рад и КИРС
8.2.Презентација активности и јавно оглашавање путем медија	Континуирано по активностима	Одржавање најмање 2 презентације и јавност упозната са планираним активностима	Број учесника на одржаним презентацијама		Технички услови за одржавање презентација	Повереник	Донатор, надлежно министарство, Центар за социјални рад и КИРС
8.3. Формирање Комисије за реализацију пројекта/пројектни тим	5 дана	Фомирана Комисија за реализацију пројекта	Број чланова комисије		Постојећи ресурси	Локална самоуправа и Савет	Надлежно министарство, Центар за социјални рад и КИРС
8.4. Реализација програма набавке и/или реконструкција	Минимум 90 дана	Објављена јавна набавка	Број и врста реализовани програма и набављене опреме или тип реконструкције		Стручне службе	Комисија за реализацију пројекта	
8.5.Извештај о завршетку реализације појединачних пројеката	7 дана по завршеном пројекту	Урађен и усвојен извештај од стране комисије	Потврда о пријему извештаја		Комисија за реализацију пројекта/пројектни тим	КИРС и повереник	
8.6. Праћење реализације и успешности појединачних програма	Континуирано	Прикупљање и анализирање информација о реализацији програма	Број, квалитет и врста опреме и обављене реконструкције	Људски ресурси		Повереник	Донатор, надлежно министарство, Центар за социјални рад и КИРС

**Специфични циљ 9: до краја 2020. године, омогућити јачање капацитета институција локалне самоуправе у управљању миграцијама кроз обуку кадрова за израду пројектних предлога у циљу обезбеђивања средстава намењених мигрантима.**

Активности	Планирано време реализације активности	Очекивани резултати	Индикатор(и)	Потребни ресурси		Носилац активности	Партнери у реализацији
				Буџет ЛСи/или остали локални ресурси	Остали извори		
9.1.Потписивање уговора са донатором за појединачне активности	10 дана	Обезбеђена финансијска средства	Потписан уговор		Људски ресурси и Савет	Председник Савета за миграције	Донатор (КИРС)
9.2.Презентација програма и јавно оглашавање активности на огласној табли Градске управе и средствима информисања	30 дана за појединачне активности	Одржавање најмање 2 обуке за писање пројекта за по 10 потенцијалних учесника	Објављен позив		Технички услови за оглашавање	Повереник, Савет за миграције	
9.3. Одабир полазника обуке, просторије и предавача за одржавање	15 дана	Одабрани учесници, тренер и простор за извођење обуке	Број учесника		Постојећи ресурси локалне самоуправе	Локална самоуправа и Савет	КИРС, донатор
9.4. Одржавање округлих столова на тему управљања миграцијама	1 дан трајање округлог стола	Организовање најмање једног округлог стола	Број учесника		Постојећи ресурси	Локална самоуправа и Савет	КИРС, донатор
9.5. Одабир тема и говорника на округлом столу и одабир просторије	15 дана	Одржавање најмање једног округлог стола са 10 потенцијалних учесника	Број учесника		Постојећи ресурси	Локална самоуправа и Савет	КИРС, донатор
9.6. Извештај о завршетку реализације појединачних пројеката	7 дана по реализацији	Урађен и усвојен извештај од стране Комисије	Потврда о пријему извештаја		Комисија за реализацију пројекта	Савет	КИРС, донатор

## ПОГЛАВЉЕ 7

### Ресурси – Буџет

Процењено је да ће за реализацију Локалног акционог плана за унапређење положаја избеглица, интерно расељених лица, повратника по основу Споразума о реадмисији, тражилаца азила и миграната у потреби без утврђеног статуса на територији града Шапца, за период од 2017-2020. године бити укупно потребно око 1.300.000 евра.

Средства за реализацију, обезбеђиваће се из различитих извора:

- Учешћем локалне самоуправе (обезбеђивање комунално опремљеног грађевинског земљишта са уређеном инфраструктуром)
- Коришћењем кредитних фондова
- Донаторским фондовима
- Из других доступних извора.

У реализацији овог ЛАП-а, полазиће се од идентификовања и коришћења свих већ постојећих ресурса у локалној заједници (људских и материјалних), а инсистираће се и на већој самоорганизованости и учешћу ресорних министарстава у реализацији активности ЛАП-а.

## ПОГЛАВЉЕ 8

### Аранжмани за примену

Аранжмани за примену Локалног акционог плана за унапређење положаја избеглих, интерно расељених лица, повратника, тражилаца азила и миграната у потреби без утврђеног статуса на територији града Шапца, за период од 2017-2020. године обухватају локалне структуре и различите мере и процедуре које ће осигурати његово успешно спровођење. У оквиру локалних структура, разликују се:

1. Структуре за управљање процесом примене ЛАП
2. Структуре које су оперативне и примењују ЛАП

Структуру за управљање процесом примене ЛАП-а, након његовог усвајања, представља Савет за управљање миграцијама и трајна решења. Савет за миграције ће, као део свог будућег рада, направити План управљања применом ЛАП-а.

Савет за управљање миграцијама и трајна решења, као управљачка структура има следеће задатке:

- У потпуности одговара за вођење целокупног процеса примене ЛАП-а,
- Именује локалне тимове за управљање пројектима, који настају као резултат операционализације ЛАП-а,
- Обезбеђује приступ и прикупљање свих података и информација у електронској форми за сваког актера - учесника у процесу решавања проблема избеглих, ИРЛ, повратника, тражилаца азила и миграната у потреби без утврђеног статуса,
- Одржава контакте са свим учесницима у реализацији ЛАП-а,
- Управља процесом праћења (мониторинг) и оцењивања успешности (евалуација) ЛАП-а,
- Одржава контакте са јавношћу и доносиоцима одлука у локалној самоуправи.

Оперативну структуру за примену овог ЛАП-а чиниће институције, организације и тимови формирани у циљу непосредне реализације плана и пројеката развијених на основу ЛАП-а. У складу са ЛАП-ом, биће реализована подела улога и одговорности међу различитим актерима у локалној заједници – партнерима у реализацији. Сваки актер ће у складу са принципом јавности и транспарентности рада, водити одговарајућу евиденцију и документацију и припремати периодичне извештаје о раду. Извештаји ће бити полазна основа за праћење и оцењивање успешности рада.

Оперативна структура за примену ЛАП-а има следеће задатке и одговорности:

- Реализација ЛАП-а,
- Непосредна комуникација са корисницима услуга, које се обезбеђују ЛАП-ом,
- Редовно достављање извештаја координатору Савета за управљање миграцијама и трајна решења о свим активностима на спровођењу ЛАП-а,
- Учесће у евентуалним обукама за унапређење стручности и компетенција за спровођење задатака ЛАП-а,
- Унапређење процеса примене ЛАП-а у складу са сугестијама и препорукама управљачке структуре.

Процењује се да ће носиоци програма, пројеката и активности ЛАП-а, бити у првом реду:

- Локална самоуправа,
- Повереник за избеглице и миграције
- Центар за социјални рад Шабац
- Црвени крст
- Национална служба за запошљавање
- Дом здравља „Др Драга Љочић“ Шабац
- Образовне установе
- НВО које се баве проблемима ове популације

Управљачка и оперативна структура ће развити план и механизме комуникације, пратиће успешност размене информација и ефикасности комуникације у односу на очекиване резултате примене ЛАП-а. План комуникација управљачке и оперативне структуре уредиће време и начин размене информација и предузимање одговарајућих акција.

Детаљне годишње планове за наредни период, припремиће Савет за управљање миграцијама и трајна решења, уз активне консултације са оперативним структурама. По потреби, Савет ће формирати и одговарајуће радне тимове.

Механизми праћења, оцењивање успешности примене ЛАП-а и доношење евентуалних корективних мера биће дефинисани Планом праћења и оцењивања успешности (планом мониторинга и евалуације).

## ПОГЛАВЉЕ 9

### Праћење и оцена успешности

- **Циљ праћења и оцено успешности ЛАП-а** је да се систематично прикупљају подаци, прати и надгледа процес примене и процењује успех ЛАП-а, ради предлагања евентуалних измена у активностима на основу налаза и оцена.
- **Временски оквир:** Мониторинг (као систематски процес прикупљања података) спроводи се континуирано и дугорочно за период 2017-2020. Евалуација (као анализа података и доношење оцено о успешности) вршиће се периодично – једном годишње. Финална евалуација обавиће се на крају 2020. године.
- **Предмет мониторинга и евалуације:** Мониторинг и евалуација укључују целовито сагледавање реализације активности – задатака и специфичних циљева.

- **Кључни индикатори** утицаја за праћење и оцењивање успешности примене ЛАП-а биће следећи:
  1. Обухват избеглих, ИРЛ, повратника, тражилаца азила и миграната у потреби без утврђеног статуса новим услугама и мерама
  2. Структура корисника услуга и мера програма
  3. Ниво укључености различитих актера у пружању услуга избеглим, ИРЛ, повратницима, тражиоцима азила и мигрантима у потреби без утврђеног статуса
  4. Обим финансијских средстава издвојен за услуге избеглим, ИРЛ, повратницима, тражиоцима азила и мигрантима у потреби без утврђеног статуса
  5. Структура финансијских средстава издвојених за услуге избеглим, интерно расељеним лицима, повратницима, тражиоцима азила и мигрантима у потреби без утврђеног статуса (буџет локалне самоуправе, донаторска средства, други извори)
- **Процесни индикатори** за праћење и оцењивање успешности примене ЛАП-а биће следећи:
  1. Број породица избеглих, ИРЛ и повратника које су стамбено збринуте, кроз различите програме: програм социјалног становања у заштићеним условима, програм изградње или куповине станова за закуп/откуп, програм откупа кућа са окућницом и програм доделе грађевинског материјала за завршетак започетих стамбених објеката или адаптацију постојећих неусловних.
  2. Број породица које су добиле донацију у доходовним пројектима и активностима, број закључених уговора са корисницима;
  3. Број и врста едукативних радионица и број укључених учесника

**Методe и технике мониторинга и евалуације:** За успешно обављање мониторинга и евалуације, користиће се: интервју са корисницима (упитници, разговори), анкете, извештаји и др.

Савет за управљање миграцијама и трајна решења биће одговоран за праћење и оцењивање успешности рада на примени ЛАП-а, вршиће мониторинг и евалуацију. Тим за мониторинг и евалуацију чине представници – стручна лица из локалних институција и организација, које се непосредно или посредно баве питањима избеглих, ИРЛ, повратника, тражилаца азила и миграната у потреби без утврђеног статуса, као и представници корисничких група овог ЛАП-а. Савет ће својим Планом рада дефинисати начин организовања мониторинга и евалуације ЛАП-а