

ЛОКАЛНИ АКЦИОНИ ПЛАН

**ЗА УНАПРЕЂЕЊЕ ПОЛОЖАЈА ИЗБЕГЛИХ,
ИНТЕРНО РАСЕЉЕНИХ ЛИЦА И ПОВРАТНИКА ПО ОСНОВУ
РЕАДМИСИЈЕ У ОПШТИНИ СЕНТА
2016 – 2018**

Општина Сента , октобар 2016. године

САДРЖАЈ

УВОД :

- Уводна реч Председника Општине Сента
- Шта је ЛАП за унапређење положаја избеглих, интерно расељених лица и повратника
- Декларација поводом потписивања Споразума о реадмисији
- Закључак Скупштине Општине Сента о усвајању ЛАП-а
- Како је настао ЛАП за унапређење положаја избеглих, интерно расељених лица и повратника
- Резиме ЛАП-а за унапређење положаја избеглих, интерно расељених лица и повратника

Поглавље 1: Општи подаци о општини СЕНТА

Поглавље 2: Подаци о избеглим, интерно расељеним лицима и повратницима у Општини Сента

Поглавље 3: Анализа ситуације и закључци

Поглавље 4: Приоритетне циљне групе

Поглавље 5: Општи и специфични циљеви

Поглавље 6: Активности -задаци за реализацију ЛАП-а

Поглавље 7: Ресурс / буџет

Поглавље 8: Аражмани за примену

Поглавље 9: Праћење и оцена успешности

УВОДНА РЕЧ ПРЕДСЕДНИКА ОПШТИНЕ СЕНТА

Поштовани,

Општина Сента по последњем попису из 2011.године има 23.316 становника.У протеклих двадесетак година кроз нашу општину прошло је преко тристотине избеглих и прогнаних лица из бивших република Југославије, интерно расељених лица са Косова и Метохије и повратника на основу Радмисије.Међу њима је велики број социјално рањивих група (стара лица, особе са инвалидитетом,многочлане породице, породице са старим чланом-трогенерацијске, незапослени) којима је потребна помоћ у обезбеђивању адекватног смештаја и помоћ у виду грађевинског материјала за побољшање услова становања.

Многи од њих су успели да својим личним залагањем и напорима побољшају услове живота, док су неки нажалост и до данас остали незбринути.Општина Сента се свих ових година трудила, колико је то била у могућности поред ограниченог капацитета и ресурса, да помогне овим лицима у збрињавању и решавању њихових егзистенцијалних проблема.

Сматрам да је израда Локалног акционог плана, један важан корак у дугогодишњем раду на решавању проблема ове популације, као и званична потврда перманентног размишљања о могућностима побољшања њихових услова живота.

Израдом Локалног акционог плана општина Сента и поред ограничених капацитета и ресурса, показује намеру и спремност за решавање проблема избеглих,интерно расељених лица и повратника.

Обједињавањем свих релевантних актера у локалној заједници формиран је Савет за миграције и трајна решења општине Сента, а усвајањем овог документа, као социјално одговорна општина смо показали спремност, али смо и преузели одговорност, за решавање проблема избеглих,интерно расељених лица и повратника, а све у циљу њихове трајне интеграције.

На крају би се захвалио свим учесницима у изради овог документа као и онима који ће учествовати у његовој реализацији.

Предсеник општине Сента
Рудолф Цегледи, дипл.инг.грађ. с.р.

Шта је Локални акциони план за унапређење положаја избеглих, интерно расељених лица и повратника

У овом документу под процесом локалног акционог планирања унапређења положаја избеглих, интерно расељених лица (ИРЛ) и повратника подразумевамо процес доношења одлука о томе које промене намеравамо да остваримо у свом локалном окружењу значајне за живот избеглих, интерно расељених лица и повратника у предвиђеном временском периоду. Процес се заснива на идентификовању најбољег начина ангажовања капацитета свих социјалних актера у заједници у планирању и примени плана.

Локални акциони план (ЛАП) за унапређење положаја избеглих, ИРЛ и повратника посматрамо као резултат процеса планирања или планску одлуку којом су дефинисани основни начини остваривања циљева развоја ове области живота локалне заједнице.

У оквиру овог документа, под избеглим, ИРЛ и повратницима подразумевају се сва лица која су била изложена присилном напуштању својих домова и расељавању, због рата на простору бивших југословенских република и бомбардовања Косова и Метохије, укључујући и она лица која су у међувремену стекла статус грађана републике Србије, али и даље имају нерешене егзистенцијалне проблеме настале у току избегличког статуса као и повратника по основу Споразума о реадмисији.

Општи циљ Пројекта је проналажење решења на нивоу државе која ће пружити подршку Влади Републике Србије на ефикасан и одржив начин одговори на потребе избеглих, ИРЛ и повратника.

Пројекат финансира Европска унија, а корисници Пројекта су институције Владе Републике Србије које су надлежне за избегла, ИРЛ и повратнике : Комесаријат за избеглице и миграције Републике Србије , Канцеларија за Косово и Метохију (КанцКиМ) и Министарство за рад, запошљавање, борачка и социјална питања(МРЗБСП), као и друга надлежна министарства, општинска повереништва за избегла, ИРЛ и повратнике.

Стратешки облик Пројекта одређен је у складу са политиком и правцима деловања дефинисани Националном стратегијом за решавање питања избеглих, ИРЛ и повратницима и другим националним стратешким документима од значаја за ову област. Креирање и спровођење локалних акционих планова за унапређење положаја избеглих, ИРЛ и повратника овде се третира као део ширег механизма смањења сиромаштва и социјалне искључености осетљивих друштвених група.

Према Конвенцији УН статус избеглице (1951), избеглица је особа која из основног страха да ће бити прогоњена због своје расе, националне припадности, припадности одређеној друштвеној групи или због политичког уверења, напустила је своју државу и не може или због поменутог страха не жели да се у њу врати. Појам избеглице је Протоколом из 1967.године проширен и на особе које су биле изложене ратним страдањима или другим облицима насиља и зато одлучиле или биле принуђене да напусте своју државу. (<http://en.wikipedia.org/wiki/Refugee>)

**ЛАП за унапређење положаја избеглих, интерно расељених лица и повратника
2016 – 2018**

Општина Сента

1. Према Конвенцији УН о **статусу избеглице** (1951), избеглица је особа која из основаног страха да ће бити прогоњена због своје расе, националне припадности, припадности одређеној друштвеној групи или због политичког уверења, напустила је своју државу и не може или због поменутог страха не жели да се у њу врати. Појам избеглице је Протоколом из 1967. год. проширен и на особе које су биле изложене ратним страдањима или другим облицима насиља и зато одлучиле или биле принуђене да напусте своју државу.

(<http://en.wikipedia.org/wiki/Refugee>)

2. Не постоји правна дефиниција за интерно расељена лица као што постоји за избеглице. Међутим, извештај УН користи дефиницију: интерно расељена лица су лица, или групе лица, који су били присиљени да побегну или да напусте своје домове или места уобичајеног боравишта, а посебно као резултат или како би се избегли ефекти оружаног сукоба, генерализирана ситуацијама насиља, кршења људских права или природних катастрофа, и који нису прешли међународно признате државне границе. Зато што се налазе у границама своје земље, могућности њихове међународне заштите су ограничене. Иако их, за разлику од избеглица, не штити Специјална конвенција УН, и даље их штите национални закони, међународно хуманитарно право и међународни правни акти у области људских права.

(http://en.wikipedia.org/wiki/Internally_displaced_person)

Проблем миграције и реадмисије

Велики број наших држављана је током 90-тих напустио Републику Србију и боравио у земљама Западне Европе. Не зна се тачан број лица из Србије који незаконито бораве или им је истекао основ за боравак у земљама ЕУ и који би требали да буду враћени у матичну државу. Ова лица се враћају у матичну земљу у поступку који се зове **реадмисија**

Република Србија је 18.09.2007.године у Бриселу потписала са ЕУ **„Споразум о реадмисији лица која незаконито бораве“**.

Овим споразумом Србија се обавезала да закључи билатералне споразуме, усклађене са овим споразумом, са оним земљама које не примењују у потпуности Шенгенске правне тековине и то са: Данском, Исландом, Норвешком и Швајцарском.

Народна скупштина Републике Србије је 07.11.2007.године донела **„Закон о потврђивању Споразума између Републике Србије и ЕУ о реадмисији лица која незаконито бораве“**

Закон о потврђивању Споразума не дира у права, обавезе и надлежности која проистичу из међународног права, Европске конвенције о заштити људских права и основних слобода, и Конвенције о статусу избеглица.

Споразум о реадмисији са ЕУ ступио је на снагу 01.јануара 2008.године.

Овим Споразумом Република Србија је уредила област повратка илегалних миграната у матичну земљу.

Споразумом је регулисана процедура повратка и прихвата ових лица.

**ЛАП за унапређење положаја избеглих, интерно расељених лица и повратника
2016 – 2018**

Општина Сента

На основу члана 78. Статута општине Сента („Службени лист општине Сента“ бр.1/06-пречишћени текст и 2/07), Скупштина општине Сента на својој седници одржаној 12.октобра 2007. године донела је следећу

Д Е К Л А Р А Ц И Ј У
поводом потписивања Споразума о реадмисији

I.

Скупштина општине Сента је става да лица која бораве нелегално у земљама Европске Уније а која ће бити враћена у земљу порекла у складу са Споразумом о реадмисији потписаног 18. септембра 2007. године буду враћена на територије порекла.

II.

Сходно ставу I. Скупштина општине изјављује спремност за прихват лица која су пореклом са територије општине Сента.

III.

Ова декларација се објављује у „Службеном листу општине Сента“

Република Србија
АП Војводина-Општина Сента
Скупштина општине
Број: 561-10/V-07

Председник СО
Борбељ Ференц с.р.

**Закључак Скупштине општине Сента
о усвајању Локалног акционог плана за унапређење положаја избеглих, интерно
расељених лица и повратника 2016-2018**

Скупштина општине Сента на основу члана 32. став 1. тачка 6. Закона о локалној самоуправи („Службени гласник РС“ број 129 / 2007 и 83/2014-др. закон), члана 46. става 1. тачке 7. Статута општине Сента („Службени лист општине Сента“ бр. 5 / 2011), на седници одржаној 17. новембра 2016.године донела је

**З А К Љ У Ч А К
О УСВАЈАЊУ ЛОКАЛНОГ АКЦИОНОГ ПЛАНА ЗА УНАПРЕЂЕЊЕ ПОЛОЖАЈА
ИЗБЕГЛИХ, ИНТЕРНО РАСЕЉЕНИХ ЛИЦА И ПОВРАТНИКА У ОПШТИНИ СЕНТА
2016 – 2018**

Члан 1.

УСВАЈА СЕ Локални акциони план за унапређење положаја избеглих, интерно расељених лица и повратника у општини Сента за период 2016 – 2018.

Члан 2.

Локални акциони план за унапређење положаја избеглих, интерно расељених лица и повратника у општини Сента 2016 – 2018 чини прилог овог Закључка који ће бити објављен на „web site“ општине Сента www.zenta-senta.co.rs .

Члан 3.

Овај Закључак ступа на снагу осмог дана од дана објављивања у „Службеном листу општине Сента“.

СКУПШТИНА ОПШТИНЕ СЕНТА
Број: 561-1/2016-I

ПРЕДСЕДНИЦА СКУПШТИНЕ ОПШТИНЕ

Татјана Бало с.р.

ЛАП за унапређење положаја избеглих, интерно расељених лица и повратника
2016 – 2018
Општина Сента

Принципи на којима се заснива ЛАП за унапређење положаја избеглих , интерно расељених лица и повратника

Локални план акције за унапређење положаја избеглих, ИРЛ и повратника доноси се на период од три године, са детаљном разрадом активностима за 2016. 2017. и 2018.годину.

Процес израде Локалног акционог плана за унапређење положаја избеглих, интерно расељених лица и повратника у општини Сента , заснивао се на интерактивном приступу чије су основне методолошке карактеристике да је :

Локални – спроведен је у локалној заједници и уважава локалне специфичности;

Партиципативан – укључио је различите битне актере процеса друштвено организоване подршке избеглим интерно расељеним и повратницима у локалној заједници ;

Утемељен на реалним околностима, расположивим ресурсима и потребама унапређења положаја избеглих, интерно расељених и повратника;

Прилагођен ситуацији у локалној заједници, актерима и позитивној промени којој се тежи;

Користи савремене методе планирања и анализе свих важних елемената поребних за доношење одлука;

Подстиче одговоран однос различитих друштвених актера у локалној заједници;

За потребе процеса, прикупљање и анализу основних података о положају и потребама избеглих, интерно расељених лица и повратника у општини Сента коришћени су следећи извори: резултати интервјуа са потенцијалним корисницима / цама и састанка са локалним актерима, статистички подаци, различити извештаји и документи, подаци Комесаријата за избеглице Републике Србије, Општинског повереништва за избеглице, Општинске организације Црвеног крста итд.

Како је настао ЛАП за унапређење положаја избеглих, интерно расељених лица и повратника

У циљу израде Локалног акционог плана за унапређење положаја избеглих, интерно расељених лица и повратника у општини Сента, Општинско веће општине Сента формирао је Савет за миграције и трајна решења општине Сента који чине представници /це: локалне самоуправе као носиоца процеса и формалног доносиоца овог документа, укључујући и Повереништво за избеглице, институција система које се на локалном нивоу баве питањима за избегла, интерно расељена лица и повратнике и Комесаријата за избеглице и миграције Републике Србије.

Улога Савета је да :

- Унапреди сопствене капацитете за планирање кроз обуку организоване од стране ИОМА-а (међународна организација за миграције);
- Обезбеди потребне податке непосредно од циљних група и социјалних актера у систему подршке избеглим, интерно расељеним лицима и повратницима;
- Размењује информације и учествује на састанцима од значаја за процес планирања;
- Примењује усвојене методе планирања током процеса планирања;
- Дефинише циљеве, правце развоја и сарађује са различитим релевантним локалним и републичким актерима;
- Планира праћење и оцењивање успешности примене локалног акционог плана;
- Ради на писању завршног документа;
- Иницира јавну расправу о нацрту документа и допринесе да финална верзија буде предложена Скупштини општине на усвајање.

Чланови/це Савета за миграције и трајна решења општине Сента чине :

1. Рудолф Цегледи – председник општине Сента, председник Савета,
2. Чонгор Леринц – члан општинског већа задужена за здравство и социјална питања, члан,
3. Валерија Туза – руководилац Одељења за урбанизам стамбено комуналне послове, чланица,
4. Марија Пастор – руководилац Одељења за опште послове и друштвене делатности, чланица,
5. Љубица Николић Верикиос – директор Центра за социјални рад, чланица
6. Милан Мушкиња – секретар организације Црвеног крста општине Сента, члан,
7. Жељко Ђуровић – заменик начелника Полицијске станице Сента, члан,
8. Срђан Недовић – представник Националне службе за запошљавање – Филијала Сента, члан,
9. Густав Шурјан – директор Дома здравља Сента, члан,
10. Михаљ Вашаш - директор Сенћанске болнице, члан,
11. Илдико Копас – директор ДВ „Снежана-Хофехерке“ Сента, чланица.
12. Жужана Урбан – директор ОШ „Стеван Сремац“ Сента, чланица
13. Јожеф Бодо – директор ЈКСП Сента, члан,
14. Милан Тодоровић – повереник за избеглице општине Сента, за секретара.

**ЛАП за унапређење положаја избеглих, интерно расељених лица и повратника
2016 – 2018
Општина Сента**

Захваљујемо се свим члановима / ницама Савета за миграције и трајна решења општине Сента на учешћу у процесу планирања.

- Остали актери укључени у сам процес локалног акционог планирања су били представници/це различитих институција и организација која су учествовал у консултативном процесу.
- У различитим фазама рада, стручну подршку процесу планирања и израде финалног документа пружили су нам консултанти ангажовани од стране Комесаријата за избеглице и миграције.
- Посебну захвалност изражавамо Комесаријату за избеглице и миграције Републике Србије и њиховом пројектном тиму.

Р е з и м е – сажетак ЛАП-а

Локални акциони план за унапређење положаја избеглих, интерно расељених лица и повратника у општини Сента (2016-2018) је стратешки документ који изражава дугорочна опредељења локалне самоуправе да побољша услове живота и могућности за интеграцију избеглих, интерно расељених лица и повратника у локалну заједницу. Овај План је усмерен на све особе у општини Сента које су биле изложене присилним миграцијама и егзистенцијалним потешкоћама, а бораве на територији општине Сента укључујући повратнике по основу споразума о реадмисији.

Када је реч о повратницима по основу споразума о реадмисији, не постоје ажурни подаци о броју повратника на територији општине Сента.

На територији општине Сента, тренутно живи, према последњој евиденцији Повереништва са потврђеним статусом избеглице **5** (петоро) лица.

Општи циљ Локалног акционог плана за решавање питања избеглих, интерно расељених лица и повратника: Побољшање социјалног положаја избеглих, интерно расељених лица и повратника у општини Сента кроз програме стамбеног збрињавања и доделом пакета грађевинског материјала за адаптацију постојећих неусловних објеката.

Приоритетне циљне групе овог Плана су: вишечлане и вишегенерацијске породице, старачка домаћинства без породичне подршке млађих чланова, укључујући и самце, радно способни незапослени избегли, интерно расељени и повратници, нарочито они из породица које имају члана који је особа са инвалидитетом, хронично болестан или дете са сметњама у развоју.

Специфични циљеви Локалног акционог плана су:

Специфични циљ 1: У периоду од 2016. до краја 2018. године, у циљу стамбеног збрињавања избеглих, интерно расељених лица и повратника обезбедити откуп кућа са окућницом за 3 породице избеглица.

**ЛАП за унапређење положаја избеглих, интерно расељених лица и повратника
2016 – 2018**

Општина Сента

Специфични циљ 2: У периоду од 2016. до краја 2018. године збринути најмање 3 породице избеглих, ИРЛ и повратника доделом пакета грађевинског материјала за адаптацију постојећих неусловних објеката.

Процењује се да ће за реализацију Локалног акционог плана у периоду 2016-2018. године бити укупно потребно да се издвоји око 200.000,00 динара из локалног буџета што представља 10% укупне цене реализације плана у овом периоду. Осталих 90% (2.000.000,00 динара) је планирано да се обезбеди из других извора финансирања.

Средства за реализацију овог локалног плана обезбеђиваће се из различитих извора: делом из буџета локалне самоуправе, делом из донаторских буџета односно помоћу пројеката који ће се развити на основу овог Локалног акционог плана као и из других доступних извора.

У 2015. години је почела обухватна и интензивна припрема за примену Локалног акционог плана, тако да су из локалног буџета издвојена средства у износу 100.000,00 динара.

Детаљан годишњи буџет за сваку следећу годину примене Локалног акционог плана биће урађен на основу годишњих разрађених планова за те године.

Реализација пројектних активности као и оцена успешности примене Локалног акционог плана и доношења евентуалних корективних мера дефинисани су планом **мониторинга** (праћења) и **евалуације** (оцењивање).

У току периода имплементације, припремиће се редовни годишњи извештаји, а локална јавност ће се редовно обавештавати о свим спроведеним активностима.

Поглавље 1. Општи подаци о општини Сента

Административни и географски положај

Општина Сента налази се у североисточном делу Бачке, северном делу Војводине и припада Севернобанатском округу. Граничи се са општином Чока на истоку, где природну границу представља река Тиса. На западу поток Чик представља границу са Бачком Тополом, а на северу према Кањижи и Суботици и на југу према Ади, границе су вештачки повучене.

Општина Сента је окружена градом Суботица и општином Бачка Топола са западне стране, општином Кањижа са северне стране, општином Чока са источне и општином Ада са јужне стране.

Сента је раскрсница регионалних путева, Сегедин-Сента-Нови Сад и Бачка Топола-Сента-Чока-Киkinда. Од аутопута Е-75 удаљена је 38 километара.

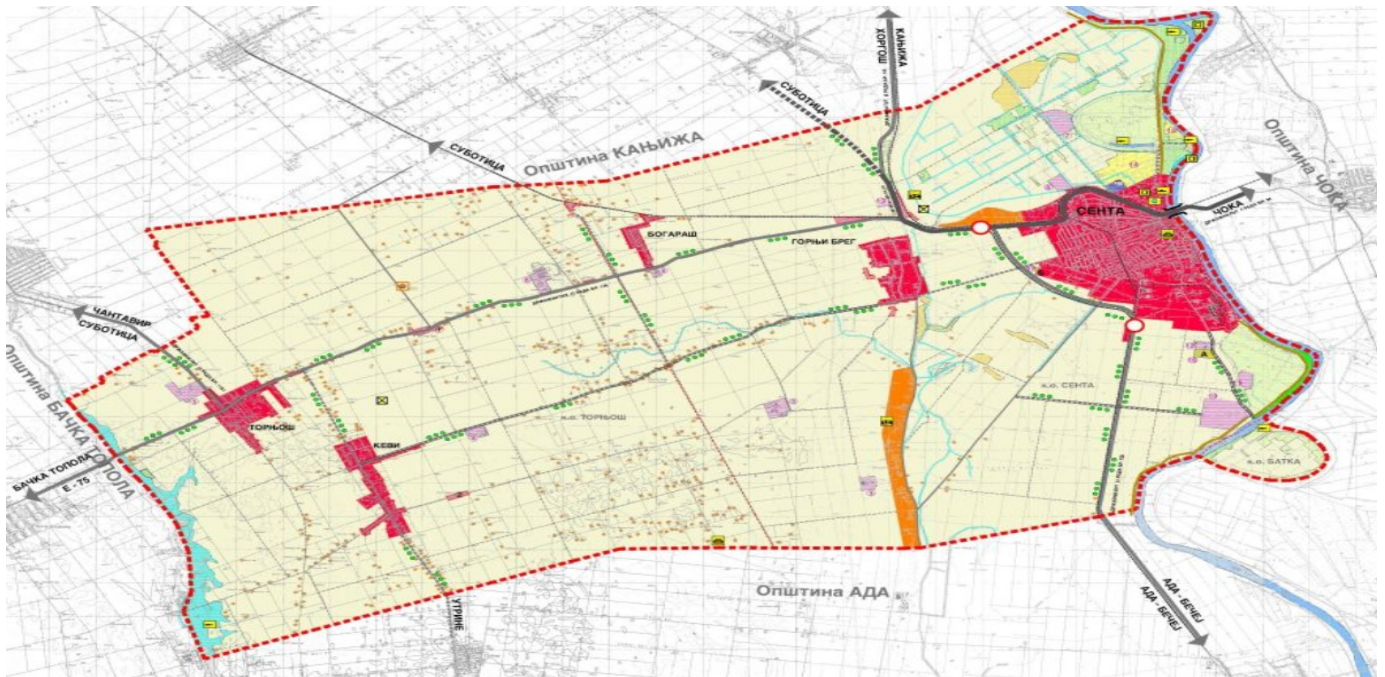
Удаљеност Сенте од неких значајнијих центара је следећа:

- Суботица: 60 км

**ЛАП за унапређење положаја избеглих, интерно расељених лица и повратника
2016 – 2018**

Општина Сента

- Кикинда: 39 км
- Нови Сад: 85 км
- Београд: 167 км



Карта 1. - Територија Општине Сента.



Карта 2. - Положај Општине Сента у региону

Сенђанску општину сачињавају пет насеља: Сента, Торњош, Горњи Брег, Богараш и Кеви.

Сента као највеће насељено место представља центар општине. Територија општине има површину од 293,4 км². (карта бр.1 и табела 1).

Табела 1: Општи подаци о општини Сента

Општина	Година	Површина (km ²)	Пољопривредна површина (%)	Број насеља	Становништво	
					укупно	на 1 km ²
Сента	2002.	293,4	90,6	5	25.568	87
	2011.	293,4	90,6	5	23.316	82

Извор: РЗС

Табела 2: Број становника по насељима

Насеље	Број становника 2011	Број становника 2002	Број становника изражен у процентима од укупног броја 2011	Број становника изражен у процентима од укупног броја 2002
Сента	18.704	20.302	80,22	79,40
Богараш	568	724	2,44	2,83
Горњи Брег	1.726	1.889	7,40	7,39
Кеви	726	887	3,11	3,50
Торњош	1.592	1.776	6,83	6,94
Укупно:	23.316	25.568	100%	100%

Подаци о становништву

Укупан број становника општине Сента, по попису из 2011. године износи 23.316 а укупан број домаћинства је 9.383, што је у односу на 2002. годину пад од 2.252 становника, односно 8,81%. У поређењу са просеком на нивоу АП Војводине (5,67%) и Републике Србије (5,04%), овај пад је већи.

Табела 3: Основни подаци природног кретања становништва

Територијална јединица	Број становника				Природни прираштај (2011.)	
	1981.	1991.	2002.	2011.	апсолутно	релативно
Општина Сента	30.519	26.420	25.568	23.316	-210	-8,8 ‰
Севернобанатски округ	-	173.839	165.881	150.265	-1.267	-8,4 ‰
АП Војводина	2.034.782	2.032.406	2.031.992	1.931.809	-10.589	-5,4 ‰
Република Србија	9.332.000	7.595.636	7.498.001	7.186.862	-37.337	-5,2 ‰

Извор: РЗС, Општине и региони у РС 2012.

Табела 4: Становништво према националној припадности

Националност	Мушко	Женско	Укупно	Процентуално (%)
Срби	1317	1216	2533	10.86
Албанци	37	25	62	0.27
Бошњаци	8	5	13	0.06
Бугари	1	0	1	0.00
Буњевци	11	10	21	0.09
Горанци	1	3	4	0.02
Грци	1	2	3	0.01
Јевреји	1	1	2	0.01
Југословени	58	49	107	0.46
Мађари	8856	9585	18441	79.09
Македонци	12	15	27	0.12
Муслимани	7	6	13	0.06
Немци	8	5	13	0.06
Роми	300	295	595	2.55
Румуни	0	3	3	0.01
Руси	5	6	11	0.05
Русини	8	5	13	0.06
Словаци	15	16	31	0.13
Словенци	5	4	9	0.04
Украјинци	4	2	6	0.03
Црногорци	28	20	48	0.21
Хрвати	31	53	84	0.36
Остали	8	7	15	0.06
Неизјашњени и неопредељени	296	377	673	2.89
Непознато	218	248	466	2.00
Регионална припадност	70	52	122	0.52
У К У П Н О :	11306	12010	23316	100.00

Од укупног броја становника Општине Мађари чине око 79%, Срби око 11%, Роми око 2,5, док су остали у значајно мањем уделу, или по броју или по неопредељености. Сходно овоме, преовлађује католичка и мањим делом православна вероисповест.

С обзиром на мултиетнички састав Општине, степен толеранције у општини Сента је израженији него код неке хомогене средине. На овом простору припадници различитих нација су већ вековима уназад научили да се може живети заједно.

Двојезичност је заступљена у свим институцијама локалне самоуправе као и у школама и предшколским установама.

Табела 5: Становништво по узрасним групама

	Србија	Војводина	Севернобанатски округ	Сента
0 – 14	1 025 278	277 470	20 498	3 275
%	14.27	14.36	13.87	14.05
15 – 29	1 322 021	363 322	26 912	4 225
%	18.39	18.81	18.21	18.12
30 – 45	1 460 224	395 229	28 542	4 492
%	20.32	20.46	19.32	19.26
45 – 60	1 600 609	439 062	34 668	5 221
%	22.27	22.73	23.46	22.39
60 – 75	1 222 007	322 249	26 257	4 309
%	17.00	16.68	17.77	18.48
75 па навише	556 730	134 477	10 893	1 794
%	7.75	6.69	7.37	7.70
Укупно:	7 186 862	1 931 809	147 770	23 316

Извор: Попис у Србији 2011.године Републички завод за статистику

Табела 6: Старосна структура становништва

СТАРОСНА СТРУКТУРА СТАНОВНИШТВА		
Старосна група (године)	Година пописа	
	2011.	%
0 – 9	2 102	9,01
10 – 14	1 173	5,03
15 – 19	1 396	5,99
20 – 24	1 430	6,13
25 – 29	1 399	6,00
30 – 34	1 606	6,89
35 – 54	6 292	26,99
55 – 64	3 471	14,89
65 и више	4 447	19,07
непознато	/	/
УКУПНО:	23 316	

Извор: Попис у Србији 2011.године Републички завод за статистику

ЛАП за унапређење положаја избеглих, интерно расељених лица и повратника
2016 – 2018
Општина Сента

Табела 7: Просечна старост становништва Општине, према полу, и у односу на АПВ и РС и удео становништва преко 65 година старости.

Територијална јединица	Пол	Година	Удео популације преко 64 год.	Удео популације преко 64 год.
		2011.	2009.	2011.
Општина Сента	просек	42,7	16,74	19,07
	М	41,1		
	Ж	44,3		
АП Војводина	просек	41,8	15,51	16,39
	М	40,2		
	Ж	43,3		
Република Србија	просек	42,2	16,54	17,40
	М	40,9		
	Ж	43,6		

Извор: Попис у Србији 2011. године Републички завод за статистику

Просечна старост становника у општини Сента је нешто виша у односу на републички ниво (42,2), али значајно виши у односу на АП Војводину (41,8 година) и износи 42,7 година. У складу са тиме је и чињеница да је индекс старења становништва значајно већи у Општини, и износи 121,45, у односу на Републику Србију (114,32) и нарочито АП Војводину (108,62).

Анализа тржишта рада и радне снаге

Тржиште рада и радне снаге приказано је посредством следећих табела. Општина Сента бележи пораст броја незапослених у последњој години, и то највише у категорији неквалификованих и квалификованих незапослених лица.

Табела 8: Однос броја запослених и незапослених и просечна нето зарада у општини за период 2010-2013. година

	2010	2011	2012	2013
Број запослених	5.429	5.178	5.393	5.393
Број незапослених	2.189	2.470	2.300	2.533
Просечна нето зарада (у РСД)	34.967	38.898	43.070	42.939

Извор: Агенција за привредне регистре

Табела 9: Квалификациона структура незапосленог становништва Општине

	2010	2011	2012	2013
Неквалификовани	1.122	1.209	1.134	1.239
Нижа стручна спрема	94	88	74	81
Квалификовани	462	551	517	592
Средња стручна спрема	387	488	448	499
Висококвалификовани	7	12	12	15
Виша стручна спрема	51	42	34	33
Висока стручна спрема	66	80	81	74
Укупно:	2.189	2.470	2.300	2.533

Извор: Агенција за привредне регистре

Од укупног броја незапослених у општини Сента по подацима Агенције за привредне регистре на почетку 2013.године највећи је број неквалификованих лица (што чини чак 48,91%) и лица са III и IV степеном стручне спреме (43,07%), док је лица са ВКВ стручном спремом најмањи број (15) и чине 0,59% од укупног броја незапослених. Такође мали је удео незапослених лица са вишом стручном спремом 1,30%, високом стручном спремом 2,92% и нижом стручном спремом 3,20% од укупног броја незапослених.

Према основним показатељима и карактеристикама у Општини која броји 23 316 становника, неки вид социјалне помоћи користи 2 399 лица или 10,28% од укупног броја становника.

Укупан број свих пензионера по структури и врсти остварене пензије је 6 084 лица што чини 26,09% од укупног броја становника

У општини се налази 10 дечијих вртића са око 615 деце, 1 основна школа са 7 издвојених одељења са нешто више од 1 732 ђака и 4 средње школе са око 1 107 ђака.

Економски развој

Опис тренутне ситуације

Према Уредби о утврђивању јединствене листе развијености региона и јединица локалне самоуправе за 2012. годину, општина Сента спада у **прву групу**, коју чине 23 јединице локалне самоуправе чији је степен развијености изнад републичког просека.

Индустрија

Пошто се Сента налази на пољопривредном подручју, на овим просторима преовладава **прерађивачка индустрија** пољопривредних производа. У прошлости је било покушаја да се уведе и ојача дрвна и метална индустрија, али на дужи рок, на жалост, нису опстали.

На територији општине Сента постоје значајни капацитети прерађивачке индустрије (Фабрика шећера ТЕ-ТО, Alltech, ЈП, Житопроект-Млин). Прерађивачка индустрија значајно утиче на структуру биљне производње у Општини (шећерна репа, дуван, житарице).

Прерађивачка индустрија општине Сента у потпуности је приватизована. Од 7 приватизованих фабрика за прераду сировина пољопривредног порекла у Општини Сента ефекти приватизације су половични.

Четири приватизоване фабрике (Фабрика шећера Те-То, млинска индустрија „Житопроект“, дуванска индустрија и фабрика за производњу квасца „Alltech Fermin“) наставиле су производњу и инвестирале су (или ће инвестирати) у развој, и за њих се може рећи да су примери релативно успешне приватизације.

Остале три приватизоване фабрике су у међувремену затворене.

Кретање броја привредних субјеката у општини Сента може се представити посредством следеће 2 табеле дате у наставку.

Табела 10: Број привредних друштава у Општини

	2010	2011	2012	2013
Активних	329	311	294	300
Новооснованих	34	20	13	9
Брисаних/угашених	38	35	29	4

Извор: Агенција за привредне регистре

Табела 11: Број предузетника у Општини

	2010	2011	2012	2013
Активних	505	511	497	496
Новооснованих	94	89	80	22
Брисаних/угашених	87	83	95	22

Извор: Агенција за привредне регистре

Пољопривреда

Због великог значаја који пољопривреда има у општини Сента, у наставку ће се стање у овој привредној делатности детаљније приказати.

У следећим табелама дати су подаци у вези са пољопривредном површином, где се у 2011. години значајан пораст њеног процентуалног удела у коришћењу односу на 2008. годину у категорији породичних газдинстава.

Табела 12: Коришћена пољопривредна површина (привредна друштва, задруге и ИПГ) у хектарима

Општина (година)	Пољопр. површина (у ha)	Оранице и баште					Воћњаци	Виногради	Ливаде	Пашњаци
		укупно	жито	индустр. биљ	повртно биље	крмно биље				
Сента (2011.)	26.589	25.059	14.053	7.365	1.000	2.349	285	122	243	716
Сента (2008.)	26.798	25.446	11.823	10.027	1.534	1.988	287	124	189	623

Извор: РЗС, 2009. и 2012.

Табела 13: Коришћена пољопривредна површина (само породична газдинства) у хектарима, и % удео у односу на све кориснике

Општина (година)	Пољопр. површина (у ha)	Оранице и баште					Воћњаци	Виногради	Ливаде	Пашњаци
		укупно	жито	индустр. биљ	повртно биље	крмно биље				
Сента (2011.)	22.656	21.876	12.642	6.630	462	2.087	285	122	166	192
%	85.21%	87.30%	89.96%	90.02%	46.20%	88.85%	100.00%	100.00%	68.31%	26.82%
Сента (2008.)	21.273	20.491	9.489	8.036	1.316	1.600	287	124	176	179
%	79.38%	80.53%	80.26%	80.14%	85.79%	80.48%	100.00%	100.00%	93.12%	28.73%

Извор: РЗС, 2009. и 2012.

Удео пољопривредног становништва у општини је изузетно висок. Међутим, посматрано у дужем временском периоду уназад, оваква ситуација је карактеристична за Општину. Дobar квалитет земљишта и недостатак снажније индустријске производње, осим прерађивачке, натерало је локално становништво да се определи за ангажман у пољопривреди.

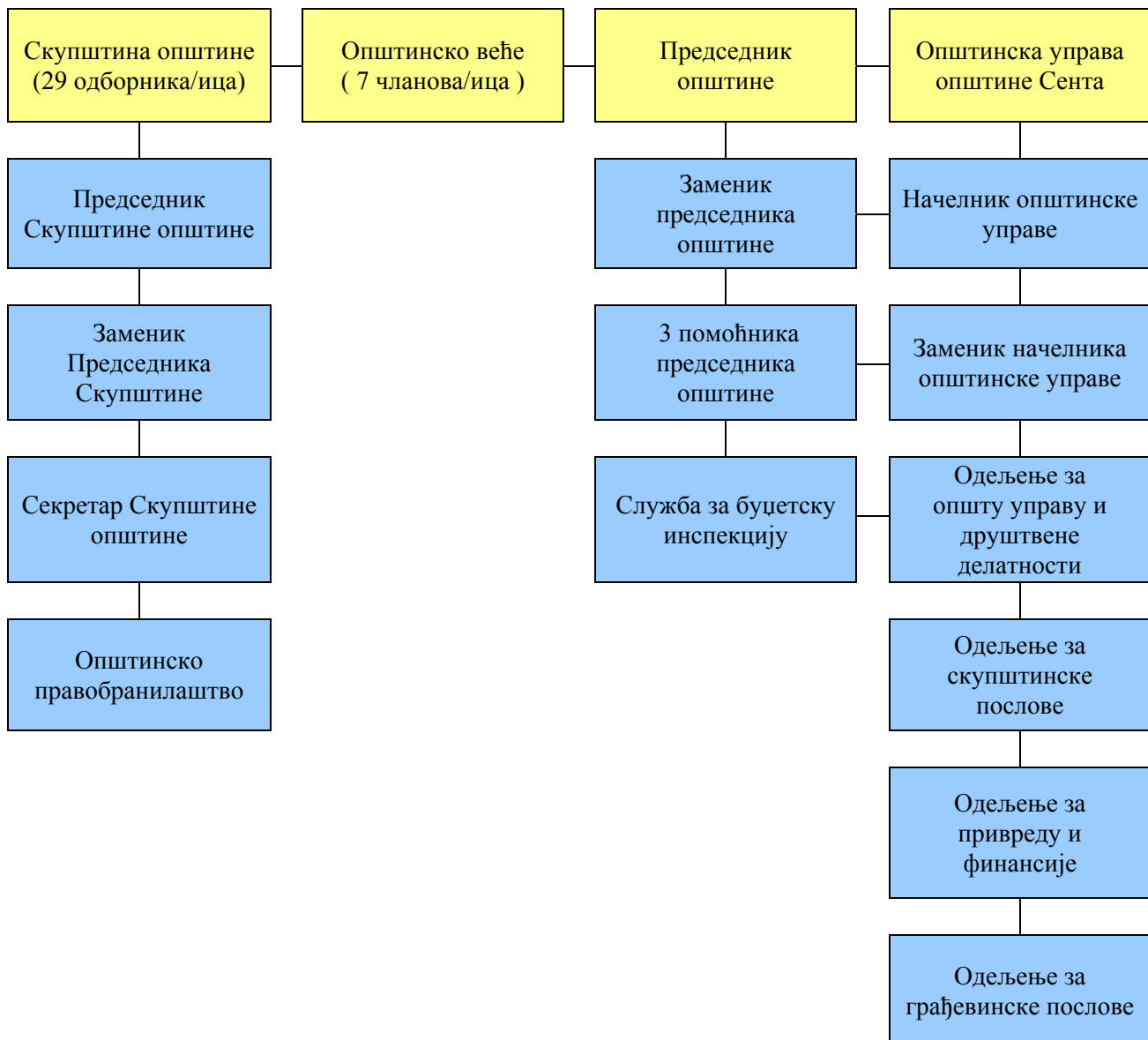
Општина Сента располаже повољним природним условима (земљиште, клима, водни ресурси) за пољопривредну производњу и има солидно развијену прехранбену индустрију, која је завршила процес приватизације са половичним успехом. Преко 95 % пољопривредних површина општине Сента чине оранице. И поред релативно повољне сетвене структуре, са значајним учешћем индустријског биља, крмног биља и поврћа и релативно високом заступљеношћу сточарства за војвођанске прилике, расположиви потенцијали нису у довољној мери искоришћени, због релативно ниских приноса свих значајнијих усева биљне производње, слабог коришћења водних ресурса за наводњавање, а тиме и коришћења земљишних површина за накнадну сетву, као и нестабилности биљне производње. Мали поседи, доминантних сељачких газдинстава и њихова неорганизованост, негативно утичу на ефикасност и конкурентност пољопривреде.

ЛАП за унапређење положаја избеглих, интерно расељених лица и повратника
2016 – 2018

Општина Сента

Развој треба да буде усмерен на стварање услова за боље коришћење природних ресурса (пре свега наводњавања), што би подстакло интензивирање структуре производње (даље повећање учешћа индустријског биља, поврћа и крмног биља), интензивирање појединих линија производње и боље коришћење земљишта, даљи развој сточарства, и виши ниво финализације у сопственим прерађивачким капацитетима, или капацитетима у непосредном окружењу. Стварање услова за интеграцију сељачких газдинстава и развој МСПП у агрокомплексу повећало би ефикасност и конкурентност агрокомплекса Општине.

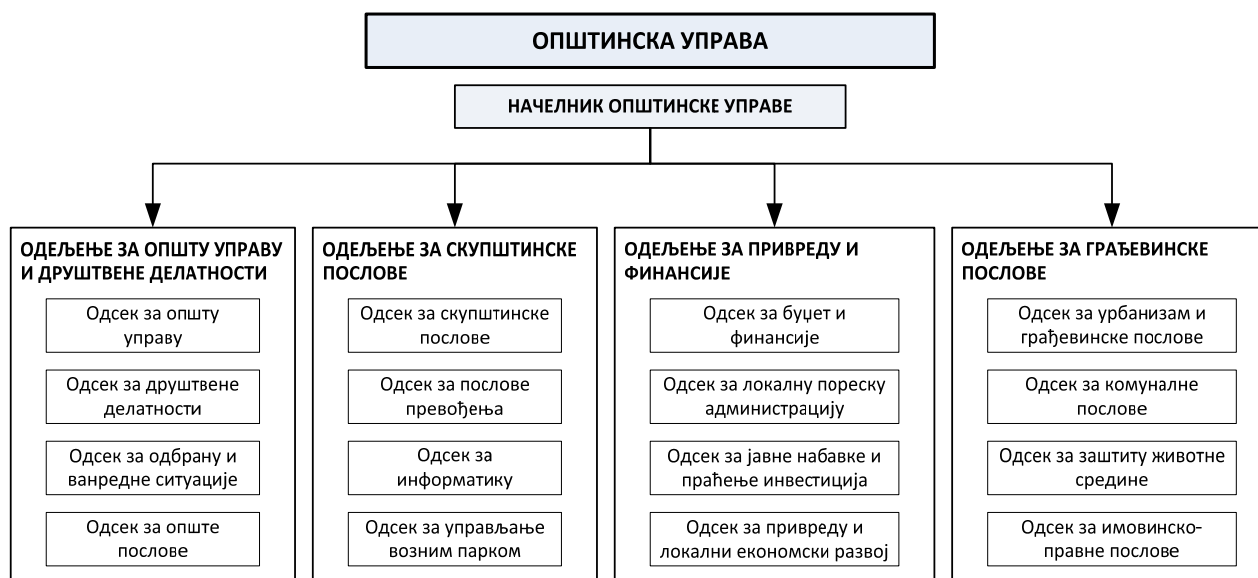
Организациона структура локалне самоуправе општине Сента



- **Правни извор** делатности и овлашћења општине Сента чине Закон о локалној самоуправи и Статут општине;
- **Органи општине** су: Скупштина општине, Председник општине, Општинско веће и Општинска управа;
- **Скупштина је** највиши орган власти која извршава законодавну функцију и састављена је од 29 одборника;
- **Општинско веће** има извршну власт у општини и чине га 7 чланова. Веће непосредно је одговорно за предлагање и извршавање одлука и других аката Скупштине општине и стара се о извршењу и располагању средствима буџета.

Карактеристике локалне самоуправе

Седиште локалне самоуправе Сента налази се у Сенти на адреси Главни трг број 1. На основу Правилника о унутрашњем уређењу и систематизацији радних места у општинској управи, из 2012. године, У Општинској управи се утврђује укупно 78 радних места, која су организована на начин представљен следећом шемом



Слика 1. Организациона шема општинске управе Сента

У свом раду Општинска управа обезбеђује службену употребу српског језика и ћириличног писма и мађарског језика и писма, а у складу са законом и Статутом општине. Запослена лица у општинској управи дужна су да знају српски и мађарски језик ако је то утврђено актом о унутрашњој организацији и систематизацији радних места.

Поглавље 2. Подаци о избеглим и интерно расељеним лицима у општини Сента

2.1. Подаци Комесаријата за избеглице и миграције и Повереништва у општини Сента

Извори података о избеглим и интерно расељеним лицима у општини Сента су:

- званични пописи и регистрације које је организовао Комесаријат за избеглице и миграције и УНХЦР
- евиденција Повереништва у Сенти

Преглед података Комесаријата за избеглице и миграције о избеглицима, ратом угроженим лицима и интерно расељеним лицима на територији општине Сента, према званичним пописима

Избеглице попис 1996		Избеглице попис 2001		Избеглице попис 2004/2005			Интерно расељена лица		
Ратом угрожена лица	Остала лица	Избеглице	Ратом угрожена лица	2004	На дан 22.08.2008	На дан 21.09.2009	2000	На дан 25.08.2008	На дан 20.09.2009
209	92	144	50	27	25	22	22	22	25
301		194							

У периоду од 1992.године до данас у општини Сента је према подацима Повереништва за избеглице и миграције евидентирано **301** избегло и прогнано лице из бивших југословенских република и од 1999-2009 евидентирано је **25** интерно расељених лица са Косова и Метохије.

Због великих миграција избегличке популације тешко је прецизно утврдити колико стварно живи на територији општине Сента, али према подацима Комесаријата из 2009. године према броју издатих легитимација, на општини борави 22 избеглих лица и 25 интерно расељених лица. Последњи попис и ревизија избегличког статуса урађена је од новембра 2004.године до јануара 2005. године и тада је на територији општине Сента регистровано укупно **36** лица. Последњи попис је показао даљи тренд опадања броја избеглица. Подаци указују да се један број избеглица определио за интеграцију и стекао лична документа Републике Србије, било због запошљавања или остваривања права на различите социјалне припадности. Према подацима Повереништва за избеглице општине Сента крајем новембра 2012. на евиденцији се налазило **5** лица у избегличком статусу и **4** интерно расељених лица(подаци ПС Сента). Ипак, број лица, укључујући и оне који су добили држављанство Републике Србије али се и даље налазе у стању социјалне потребе, је далеко већи. Резултати анкете о потребама избеглица која је рађена током 2012. године указује да је већи број избеглица заинтересован за довршетак започете градње или адаптацију постојећих неусловних стамбених објеката, док је мањи број заинтересован за откуп кућа са окућницом.

Поглавље 3.

Анализа ситуације и закључци

Анализа контекста или радног окружења је обухватила четири врсте квалитативних анализа:

1. Анализа или преглед документације о ширем окружењу,
2. Анализу стања (swot анализу),
3. Анализу заинтересованих страна и
4. Анализу проблема са закључцима.

3.1. 3.1. Анализа или Преглед документације о радном окружењу обухватила је неколико кључних националних стратешких докумената релевантних за ову област, актуелни законски оквир који регулише питања избеглих лица у Републици Србији, стратешка документа Општине Сента и реализоване и актуелне пројекте и програме намењене избеглим и ИРЛ у општини Сента.

Национални стратешки документи од значаја за питања избеглих и интерно расељених лица су:

Национална стратегија за решавање питања избеглих и интерно расељених лица за период 2015-2020. године
Стратегија за смањење сиромаштва (2003)
Национална стратегија одрживог развоја (2008)
Национална стратегија привредног развоја Републике Србије 2006-2012
Национална стратегија запошљавања 2011-2020, Стратегија регионалног развоја Републике Србије 2007-2012, Стратегија пољопривреде и руралног развоја Р.Србије, Стратегија развоја социјалне заштите 2005, Национални план акције за децу, Закон о управљању миграцијама

Актуелни законски оквир за питања избеглица је Закон о избеглицама („Службени Гласник РС“ број: 18/92, „Сл. лист СРЈ“, бр.42/2002 – одлука СУС и „Сл. гласник РС“ бр.30-2010). С обзиром на уочену потребу да тај Закон боље прати актуелне потребе и питања избеглица у мају 2010. године усвојен је Закон о изменама и допунама Закона о избеглицама. Уз то, 8. новембра 2012. године, усвојен је Закон о управљању миграцијама који на свеобухватан начин уређује питање управљања миграцијама.

Национална стратегија за решавање питања избеглих и интерно расељених лица за период 2015-2020 године дефинише основне правце деловања – обезбеђивање услова за повратак и локалну интеграцију, што је потпуно у складу са међународно прихваћеним циљевима за решавање положаја ове групе грађана.

**ЛАП за унапређење положаја избеглих, интерно расељених лица и повратника
2016 – 2018**

Општина Сента

Остале наведене националне стратегије пружају основу и дају смернице за развијање мера и акција у области локалне интеграције избеглих и интерно расељених лица, односно локалне реинтеграције повратника, којима се може допринети унапређењу њиховог животног стандарда и укупног друштвеног положаја.

Локална стратешка документа значајна за решавање питања избеглих, интерно расељених лица и повратника у Општини Сента су следећа:

Стратегија одрживог развоја Општине Сента (2014-2020)

Локални акциони план запошљавања Општине Сента 2015, Локални акциони план политике за младе, Стратешки план развоја социјалне заштите Општине Сента за период 2009-2014.

Најважнији закључци Анализе документације су следећи :

Национална стратегија за решавање питања избеглих и интерно расељених лица за период 2015-2020.године дефинише основне правце деловања – обезбеђивање услова за повратак и обезбеђивање услова за локалну интеграцију, што је потпуно у складу са међународно прихваћеним циљевима за решавање положаја ове групе грађана, али недостаје јој актуелизација и усклађивање са реалним стањем;

Национална стратегија за управљање миграцијама (2009) дефинише планско и организовано управљање миграцијама праћењем спољних и унутрашњих миграционих кретања, и спровођење активности које ће довести до подстицања регуларних и сузбијања нерегуларних миграција, као и решавање проблема избеглица и интерно расељених лица, ефикасни и ефективни прихват и одржива социо-економска реинтеграција повратника – грађана Републике Србије по основу споразума о реадмисији;

Национална стратегија реинтеграције повратника по споразуму о реадмисији (2009) утврђује приоритетне области, као што су: издавање личних докумената, решавање питања смештаја, стварање могућности за запошљавање и остваривање других права, као што су право на здравствену заштиту, образовање, социјалну и породично-правну заштиту, итд.

Одсуство координације и размене информација о повратницима представља озбиљну сметњу у регистрацији лица која се враћају по основу реадмисије, утврђивању њихових потреба и пружању адекватне заштите ради њиховог укључивања у нову средину;

Остале наведене националне стратегије пружају основу и дају смернице за развијање мера и акција у области локалне интеграције избеглих и интерно расељених лица којима се може допринети унапређењу њиховог животног стандарда и укупног друштвеног положаја.

Локална стратешка документа Општине Сента се до сада нису експлицитно бавила питањима од директног и непосредног значаја за избегло-прогнану популацију, мада су они препознати као посебно осетљива друштвена група, али без спецификованог програма. Њихови проблеми и потребе се не посматрају изоловано од потреба осталих угрожених група становништва општине Сента.

Програми и пројекти за избегле и ИРЛ који су до сада реализовани, као и они који су у току, бавили су се решавањем следећих питања: становање (откуп сеоских домаћинстава и пакети грађевинског материјала), помоћ набавком хуманитарних пакета хране, и огрева.

3.2. Анализа стања (SWOT анализа)

Анализа стања у локалној заједници по питањима унапређења положаја избеглих, интерно расељених лица и повратника извршена је кроз идентификовање досадашњих активности и резулата у овом домену и сагледавање позитивних капацитета и слабости локалне заједнице, као и могућности и препрека са којима се суочава у свом радном окружењу.

Анализа је урађена коришћењем SWOT технике.

	- <u>Снаге:</u>	<u>Слабости:</u>
У	<ul style="list-style-type: none"> - подршка Локалне самоуправе општине Сента(председник, општинско веће , начелник општинске управе ..) - постојање локалних стратешких докумената - развијеност инфраструктуре , - недавно спроведена анкета о потребама избеглица и ИРЛ - 	<ul style="list-style-type: none"> - ограничена средства у буџету локалне самоуправе - мала наменска средства у буџету општине Сента за финансирање питања избеглих и ИРЛ , - висока стопа незапослености у локалној заједници, - елементарно сиромаштво у порасту, - депопулација и старење станивништва - недовољна информисаност шире локалне заједнице о проблемима избеглица и ИРЛ, - непостојање базе података и броју и потребама повратника
Н		
У		
Т		
Р		
А		
Ш		
Њ		
Е		

С	<u>Могућности:</u>	<u>Препреке:</u>
П	- постојање политичког консензуса за решавање проблема избеглица и ИРЛ	- лоша глобална економска ситуација,
О	на националном нивоу	- спора имплементација националних стратегија и планова
Љ	- постојање Националне Стратегије за решавање проблема избеглица	- недовољно ангажовање надлежних институција на решавању имовинско – правних питања избеглица у земљама порекла ,
А	- постојање регионалног пројекта за трајно решавање стамбених проблема избеглих и расељених;	- питање избеглих и ИРЛ није више у фокусу шире јавности.
Ш	- активности и програми КИРС-а ,	
Њ	- доступност ИПА фондова,	
Е	- реформе у социјалној заштити, образовању, запошљавању ,	
	- постојање планова и програма НСЗ.	

Најважнији закључци ове анализе су:

Локална заједница има значајне капацитете за решавање питања избеглих, интерно расељених лица и повратника. Главне снаге локалне заједнице релевантне за питања ове популације су: политичка воља и подршка Општинске структуре власти, стратешки приступ развоју Општине Сента у различитим областима.

3.3. Анализа заинтересованих страна

Анализом заинтересованих страна идентификоване су кључне заинтересоване стране за решавање питања избеглих, интерно расељених лица и повратника у Општини Сента које су диференциране на крајње кориснике услуга (Различите групе избеглих и интерно расељених лица и повратника) и кључне partnere локалној самоуправи у развијању и примени мера и програма.

Крајњи корисници Локалног акционог плана за решавање питања избеглих, интерно расељених лица и повратника немају решено стамбено питање или живе у безусловном смештају, сопственом смештају које је безуслован па је неопходна адаптација.

Кључни партнери у локалној самоуправи за решавање питања избеглих, интерно расељених лица и повратника су:

- Локална самоуправа – обезбеђује општи оквир кроз доношење стратешких докумената и одлуке о буџету ;
- Повереништво за избеглице, - врши поверене послове у оквиру своје основне делатности и координацију различитих програма усмерених на помоћ избеглим, ИРЛ и повратницима;

ЛАП за унапређење положаја избеглих, интерно расељених лица и повратника

2016 – 2018

Општина Сента

- Центар за социјални рад општине Сента у оквиру својих надлежности прописаних Законом и у оквиру Одлуке о правима из области социјалне заштите пружа услуге из области социјалне заштите (то су услуге које се пружају лицима која имају држављанство Републике Србије, али будући да је већина избеглих лица добила држављанство Републике Србије, сарадња са Центром је изузетно битна.)
- Црвени крст – који је кроз своју основну делатност пружао разне врсте помоћи избегличкој популацији ;
- Дом здравља Сента – који кроз обављање своје основне делатности доприноси побољшању здравља становништва уопште, па тиме и избегличке популације ;
- Образовне институције (предшколске установе, основне и средње школе) – које укључују у образовни систем избегла и ИРЛ под једнаким условима;
- КИРС (Комесаријат за избеглице и миграције Републике Србије) – обавља координацију различитих програма за избегле и интерно расељене ;
- Покрајински фонд за пружање помоћи избеглим, прогнаним и интерно расељеним лицима спроводи различите програме помоћи намењене избегличој и расељеничкој популацији.

3.4. Анализа проблема

Анализа проблема је показала да су главни проблеми избеглих, интерно расељених лица и повратника у општини Сента:

- Нерешено стамбено питање, а додатно га оптерећује статус имовине у земљи порекла (нарочито у Хрватској) који још увек није решен. Лица са подручја Босне и Херцеговине успела су да остваре своје станарско право и поврате имовину али уколико није у питању приватна, која је махом уништена. Лица са подручја Хрватске нису успела да поврате своје станарско право, а приватна имовина је углавном уништена или са великим степеном оштећења. Овај проблем је присутан код лица која живе у неадекватним условима(бараке) суочени са проблемом плаћања високих режијских трошкова.
- Незапосленост и материјално сиромаштво. Генерално висока стопа незапослености у локалној заједници и недостатак радних места, условљавају високу незапосленост ове циљне групе.

Општи закључци анализе

- Локална заједница и локална самоуправа имају различите капацитете за бављење унапређењем положаја избеглих, интерно расељених лица и повратника, као што су: људски ресурси, и стратешки приступ развоју општине Сента.
- У процесу израде Локалног плана неопходно је узети у обзир, с једне стране, реално постојеће локалне ресурсе и чињеницу да су избегла, интерно расељена лица и повратници једна од бројних друштвено рањивих група, а с друге стране, уважити оне њихове потребе и проблеме који су специфични резултат избеглиштва и расељеништва.
- Имајући у виду лошу демографску ситуацију, смањење броја становништва и општу депопулацију, овај план представља активности које су усмерене на поправљању овакве

ЛАП за унапређење положаја избеглих, интерно расељених лица и повратника

2016 – 2018

Општина Сента

неповољне ситуације, активностима које су усмерене на стамбена решења, нарочито откуп домаћинства са окућницом, доделу пакета грађевинског материјала за адаптацију неусловних стамбених објеката .

Поглавље 4.

Приоритетне циљне групе

Крајњи корисници ЛАП-а за решавање питања избеглих, ИРЛ и повратника на територији општине Сента у периоду 2016-2018 су материјално и социјално најугроженије породице избеглих, ИРЛ и повратника, а пре свега:

- Избегли, интерно расељени и повратници који немају трајно решено стамбено питање, укључујући и оне који станују у неусловним стамбеним објектима;
- Вишечлане и вишегенерацијске породице;

Критеријуми за избор приоритетних група оквиру Локалног плана за решавање питања избеглих и интерно расељених лица у општини Сента су следећи:

- Егзистенцијална и стамбена угроженост циљне групе;
- Бројност циљне групе погођене одређеним проблемом;
- Хитност решавања проблема.

Поглавље 5.

Општи и специфични циљеви

Полазећи од анализе стања, локалних ресурса и капацитета, као и од анализе потреба избеглих, интерно расељених лица и повратника, а у складу са националним стратешким опредељењима, дефинисан је следећи општи циљ:

Општи циљ Локалног акционог плана за решавање питања избеглих, интерно расељених лица и повратника: Побољшање социјалног положаја избеглих, интерно расељених лица и повратника у општини Сента кроз програме стамбеног збрињавања и доделом пакета грађевинског материјала за адаптацију постојећих неусловних објеката.

Специфични циљеви ЛАП-а су:

Специфични циљ 1: У периоду од 2016. до краја 2018. године, у циљу стамбеног збрињавања избеглих, интерно расељених лица и повратника обезбедити откуп кућа са окућницом за 3 породице избеглица.

Специфични циљ 2: У периоду од 2016. до краја 2018. године збринути најмање 3 породице избеглих, ИРЛ и повратника доделом пакета грађевинског материјала за адаптацију постојећих неусловних објеката.

ЛАП за унапређење положаја избеглих, интерно расељених лица и повратника

2016 – 2018

Општина Сента

Поглавље 6.

Активности-Задаци за реализацију ЛАП-а

Специфични циљ 1: У периоду од 2016. до краја 2018. године, у циљу стамбеног збрињавања избеглих, интерно расељених лица и повратника обезбедити откуп кућа са окућницом за 3 породице избеглица							
Активности	Планирано време реализације активности	Очекиван и резултати	Индикатори	Потребни ресурси		Носилац активности	Партнери у реализацији
				Буџет ЛС/остали локални ресурси	Остали извори		
1.1. Обезбеђивање финансијских средстава за откуп домаћинства		Обезбеђена потребна финансијска средства	Износ обезбеђених финансијских средстава	Људски ресурси		Локална самоуправа	КИРС
1.2. Формирање комисије за избор корисника	15 дана	Формирана комисија	Одлука о формирању комисије			Председник општине	
1.3. Доношење правилника и огласа за избор корисника	7 дана	Усвојен текст правилника и огласа	Записник			Комисија за избор корисника	
1.4. Објављивање огласа за откуп домаћинства	2 месеца	Објављен оглас, прикупљене пријаве	Број пријављених потенцијалних корисника	Људски ресурси, простор и опрема за рад		Општинска комисија, ЛС	КИРС
1.5. Избор потенцијалних корисника и обилазак кућа за откуп	3 недеље	Утврђена листа потенцијалних корисника	Записници и конкурсна комисија			Комисија за избор корисника	
1.6. Израда и објављивање прелиминарне	15 дана	Утврђена и објављена прелимина	Записници, извештаји	Људски ресурси			КИРС

ЛАП за унапређење положаја избеглих, интерно расељених лица и повратника
2016 – 2018

Општина Сента

листе		рна листа					
1.7. Избор корисника и објављивање коначне листе		Утврђена листа од 2 корисничке породице за које ће бити откупљена домаћинства, склопљени и уговори с корисницима	Број склопљених уговора			Комисија за избор корисника	
1.8. Потписивање споразума између донатора и власника	10 дана	Потписани споразуми	Број потписаних споразума			Донатор, власник, корисник	Локална самоуправа
1.9. Потписивање купопродајног уговора	7 дана	Потписани купопродајни уговори	Број потписаних уговора			Бласник, корисник	Локална самоуправа, КИРС
1.10. Усељавање откупљених домаћинстава			Усељење најмање 1 домаћинства	Број усељених домаћинстава	Људски ресурси,	Локална самоуправа	КИРС
1.11. Праћење реализације и оцена успешности програма	6-12 месеци	Прикупљање и анализирање реализације програма, писање извештаја, оцењена успешност	Број и врста анализираних информација, број и врста извештаја и препорука	Особе задужене за праћење и оцењивање овог дела ЛАП-а		Локална самоуправа	КИРС

ЛАП за унапређење положаја избеглих, интерно расељених лица и повратника
2016 – 2018

Општина Сента

Специфични циљ 2: У периоду од 2016. до краја 2018. године, стамбено збринути најмање 3 породице избеглих, ИРЛ и повратника доделом пакета грађевинског материјала за завршетак започетих стамбених објеката или адаптацију постојећих неусловних објеката

Активности	Планирано време реализације активности	Очекиван и резултати	Индикатори	Потребни ресурси		Носилац активности	Партнери у реализацији
				Буџет ЛС/остали локални ресурси	Остали извори		
2.1. Формирање Комисије	15 дана	Формирана комисија	Одлука о формирању Комисије			Локална самоуправа	
2.2 Доношење правилника и израда критеријума за одабир приоритетних породица	7 дана	Донесен правилник, израђени критеријум и	Квалитет правилника и критеријума	Људски ресурси		Комисија за избор корисника	КИРС
2.3. Расписивање огласа	4 недеље	Оглас објављен	Садржај и услови конкурса			Комисија за избор корисника	
2.4. Избор корисника и израда прелиминарне листе	15 дана	Утврђена и објављена прелиминарна листа	Записници, извештаји			Комисија за избор корисника	
2.5. Израда и објављивање коначне листе	8 дана	Утврђена коначна листа	Записник	Људски ресурси		Комисија за избор корисника	КИРС
2.6. Расписивање тендера и одабир најбољег добављача	6 недеља	Тендер расписан и одабран најбољи понуђач	Садржај и услови тендера, садржај понуда	Људски ресурси		Комисија за избор корисника	

ЛАП за унапређење положаја избеглих, интерно расељених лица и повратника
2016 – 2018

Општина Сента

2.7. Потписивање уговора са добављачем	8 дана	Потписан уговор	Услови и садржај уговора			Комисија за избор корисника	
2.8. Потписивање уговора са корисницима	8 дана	Потписани уговори	Садржај уговора				
2.9. Испорука грађевинског материјала	30 дана	Подељена помоћ	Садржај и квалитет помоћи	Људски ресурси		Повереник Комисија за избор корисника,	КИРС
2.10. Праћење уградње грађевинског материјала	3 месеца	Попраћена реализација програма и уградње материјала	Квалитет и ниво остварености			Повереник Комисија за избор корисника,	КИРС
2.11. Извештај о реализацији програма	3-6 месеци од дана испоруке	Реализација докумената	Садржај и критеријуми извештаја			Повереник Комисија за избор корисника,	КИРС

Поглавље 7.

Ресурс /Буџет

Процењено је да ће за реализација Локалног акционог плана 2016-2018.године бити укупно потребно око 200.000,00 динара, што представља 10% укупне цене реализације плана у овом периоду. Осталих 90% (2.000.000,00 динара) је планирано да се обезбеди из донација и других извора финансирања (републичких, иностраних и домаћих фондова).

У реализацији овог ЛАП-а, полазиће се од идентификовања и коришћења сви већ постојећих ресурса у локалној заједници (људских и материјалних), а инсистираће се и на већој самооразиваности у реализацији активности ЛАП-а.

Поглавље 8.

Аранжмани за примену

Аранжмани за примену ЛАП-а у општини Сента обухватају локалне сруктуре и различите мере и процедуре које ће осигурати његово успешно спровођење.

**ЛАП за унапређење положаја избеглих, интерно расељених лица и повратника
2016 – 2018**

Општина Сента

Структуру за управљање процесом примене ЛАП-а, након његовог усвајања, представљаће Савет за миграције и трајна решења општине Сента који је учествовао у његовој изради. Савет за миграције и трајна решења општине Сента, као управљачка структура има следеће задатке:

- У потпуности одговара за вођење целокупног процеса примене Локалног акционог плана;
- Именује локалне тимове (комисије) за управљање пројектима који настану као резултат операционализације Локалног акционог плана;
- Обезбеђује приступ и прикупљање свих података и информација у електронској форми од сваког актера-учесника у процесу унапређења положаја избеглих, ИРЛ и повратника у локалној заједници;
- Одржава контакте са свим учесницима у реализацији Локалног акционог плана;
- Управља процесом праћења (мониторинга) и оцењивања успешности (евалуације) Локалног акционог плана;
- Одржава контакте са јавношћу и доносиоцима одлука у локалној самоуправи.

Оперативну структуру за примену овог Локалног акционог плана чиниће институције, организације и тимови (комисије) формирану у циљу непосредне реализације плана и пројеката развијених на основу Локалног акционог плана.

Поглавље 9.

Праћење и оцена успешности

Циљ праћења и оцене успешности (мониторинга и евалуације) ЛАП-а је да се систематично прикупљају подаци, прати и надгледа процес примене и процењује успех ЛАП-а ради предлагања евентуалних измена у активностима на основу налаза и оцена.

Временски оквир: Мониторинг (као систематски процес прикупљања података) спроводи се континуирано за период 2016-2018 Евалуација (као анализа података и доношење оцене о успешности) вршиће се периодично-једном годишње и подносиће се извештај Скупштини општине Сента. Финална евалуација обавиће се на крају 2018.године.

Предмет мониторинга и евалуације: Мониторинг и евалуација укључују целовито сагледавање испуњења активности – задатака и специфичних циљева.

Кључни индикатори утицаја за праћење и оцењивање успешности примене Локалног плана ће бити следећи:

- Број нових услуга – локалних мера / програма за избегла и ИРЛ;
- Обухват избеглих, ИРЛ и повратника новим услугама и мерама;
- Структура корисника/ца услуга и мера/програма;
- Ниво укључености различитих актера у пружању услуга избеглим, ИРЛ и повратницима у локалној заједници;
- Обим финансијских средстава издвојених за услуге избеглим, ИРЛ и повратницима;
- Структура финансијских средстава издвојених за услуге избеглим, ИРЛ и повратницима (буџет локалне самоуправе, донаторска средства, други извори...).

Процесни индикатори су дефинисани у склопу табеле Локалног акционог плана.

Методе и технике мониторинга и евалуације: За успешно обављање мониторинга и евалуације користиће се стандардни сет алата међу којима су: евидентирање корисника, интервјуи са корисницима (упитници, разговори, анкете), извештавање и др.

Савет за миграције и трајна решења општине Сента ће бити одговоран за праћење и оцењивање успешности рада на примени Локалног акционог плана – вршиће мониторинг (М) и евалуације (Е). Савет за миграције и трајна решења општине Сента ће својим Планом рада дефинисати начин организовања мониторинга и евалуације Локалног акционог плана.