



**ЛОКАЛНИ АКЦИОНИ ПЛАН ЗА УНАПРЕЂЕЊЕ ПОЛОЖАЈА  
ИЗБЕГЛИХ И ИНТЕРНО РАСЕЉЕНИХ ЛИЦА У ГРАДУ СМЕДЕРЕВУ  
2009-2013**

**Град Смедерево**

<b>Увод .....</b>	
• <b>Уводна на реч Председника Града Смедерева .....</b>	
• <b>Одлука Скупштине Града о усвајању ЈАП .....</b>	
• <b>Захвалност учесницима/цама у процесу израде ЈАП .....</b>	
<b>Сажетак (резиме) ЈАП.....</b>	
<b>Поглавље 1: Општи подаци о Граду Смедереву.....</b>	
<b>Поглавље 2: Подаци о избеглим и интерно расељеним лицима у Граду Смедереву.....</b>	
<b>Поглавље 3: Анализа ситуације и спорна питања избеглих и интерно расељених лица .....</b>	
<b>Поглавље 4: Приоритетне циљне групе.....</b>	
<b>Поглавље 5: Општи и специфични циљеви .....</b>	
<b>Поглавље 6: Активности – Задаци за реализацију ЈАП .....</b>	
<b>Поглавље 7: Ресурси/буџет .....</b>	
<b>Поглавље 8. Аранжмани за примену .....</b>	
<b>Поглавље 9: Праћење и оцена успешности .....</b>	

## Увод

### Уводна реч градоначелника града Смедерева Г. Предрага Умичевића

Локални акциони план за унапређење положаја избеглих и интерно расељених лица у граду Смедереву 2009 - 2013. јавни је документ, подложен јавној расправи и потребним корекцијама током спровођења.

Полазну основу за израду Локалног акционог плана за унапређење положаја избеглих и интерно расељених лица у граду Смедереву 2009 - 2013. представља Стратешки план социјалне заштите града Смедерева, као и учешће у Пројекту „Подршка институцијама Владе Републике Србије које су надлежне за избегле и интерно расељена лица“. Бурне друштвено-економске промене протеклих година у нашем друштву имају своје последице у веома уочљивом процесу социјалног раслојавања, а град Смедерево се суочио са великим бројем избеглих и интерно расељених лица у протеклим годинама.

У граду Смедереву се налази највећи Колективни центар у Србији и на Балкану, па из тог разлога је проистекла и потреба за израду оваквог Акционог плана.

Општи циљ ЛАП-а је побољшање социјално - материјалних услова за интеграцију избеглих и интерно расељених лица кроз локалне програме за решавање стамбених питања и запошљавања.

Нека овај Акциони план буде и водич у реализацији наше визије - Смедерева као заједнице која уз пуно поштовање људских права обезбеђује и подмиривање животних потреба свих грађана у новој средини и онда када то они сами нису у могућности.

Овом приликом се захваљујем свима који су учествовали у изради ЛАП-а, као и гђи Бранки Павловић, ментору Тима ИОМ - а.

ГРАДОНАЧЕЛНИК  
ГРАДА СМЕДЕРЕВА

Предраг Умичевић

### Шта је Локални план акције за унапређење положаја избеглих и интерно расељених лица

У овом документу под процесом *локалног акционог планирања унапређења положаја избеглих<sup>1</sup> и интерно расељених лица<sup>2</sup>* (ИРЛ) подразумевамо процес доношења одлука о томе које промене значајне за живот избеглих и интерно расељених лица намеравамо да остваримо у свом локалном окружењу у току предвиђеног временског периода. Тај процес се

---

<sup>1</sup> Према Конвенцији УН о статусу избеглице (1951), **избеглица** је особа која из основаног страха да ће бити прогоњена због своје расе, националне припадности, припадности одређеној друштвеној групи или због политичког уверења, напустила је своју државу и не може или због поменутог страха не жели да се у њу врати. Појам избеглице је Протоколом из 1967. год. проширен и на особе које су биле изложене ратним страдањима или другим облицима насиља и зато одлучиле или биле принуђене да напусте своју државу. (<http://en.wikipedia.org/wiki/Refugee>)

<sup>2</sup> **Интерно расељене особе** су оне које су биле присиљене да напусте своје домове, али су остале у границама своје државе. Разлози због којих су били присиљени да напусте своје домове могу бити различити: рат, насиље, угрожавање људских права, политички прогон или природне катастрофе (земљотрес, поплава и сл.). Зато што се налазе у границама своје земље, могућности њихове међународне заштите су ограничене. Иако их, за разлику од избеглица, не штити Специјална конвенција УН, и даље их штите национални закони, међународно хуманитарно право и међународни правни акти у области људских права. ([http://www.articleword.org/index.php/Displaced\\_person](http://www.articleword.org/index.php/Displaced_person))

заснива на идентификовању најбољег начина ангажовања капацитета свих социјалних актера у заједници у планирању и примени плана. *Локални акциони план за унапређење положаја избеглих и интерно расељених лица* посматрамо као резултат процеса планирања или планску одлуку којом су дефинисани основни начини остваривања циљева развоја ове области живота локалне заједнице.

У оквиру овог документа, под *избеглим и интерно расељеним лицима* подразумевају се сва лица која су била изложена присилном напуштању својих домова и расељавању, због рата на простору бивших југословенских република и бомбардовања Косова и Метохије, укључујући и она лица која су у међувремену стекла статус грађана Републике Србије, али и даље имају нерешене егзистенцијалне проблеме настале у току избегличког статуса.

Локални акциони план за унапређење положаја избеглих и интерно расељених лица (ИРЛ) у Граду Смедереву, настао је као резултат учешћа у Пројекту *Подршка институцијама Владе Републике Србије које су надлежне за избегла и интерно расељена лица*. Општи циљ Пројекта је проналажење решења на нивоу државе која ће пружити подршку Влади Републике Србије да на ефикасан и одржив начин одговори на потребе избеглих и ИРЛ. Пројекат финансира Европска унија, а спроводи Међународна организација за миграције (Интернатионал Организатион фор Миграцион – ИОМ). Корисници Пројекта су институције Владе Републике Србије које су надлежне за избегла и интерно расељена лица: Комесаријат за избеглице Републике Србије (КИРС), Министарство за Косово и Метохију (МинКиМ) и Министарство рада и социјалне политике (МРСП), као и друга надлежна министарства, општинска повереништва за избегла и интерно расељена лица и *одабране општине/градови*.

*Стратешки оквир* Пројекта одређен је у складу са политиком и правцима деловања дефинисаним Националном стратегијом за решавање питања избеглих и интерно расељених лица и другим националним стратешким документима од значаја за ову област<sup>3</sup>. У циљу координираног рада, коришћења научених лекција и најбољих пракси, овај Пројекат узима у обзир постојеће пројекте изградње капацитета на локалном нивоу, а нарочито оне који су у домену социјалне, економске и стамбене политике. Креирање и спровођење локалних акционих планова за унапређење положаја избеглих и интерно расељених лица овде се третира као део ширег механизма смањења сиромаштва и социјалне искључености осетљивих друштвених група.

Локални план акције за унапређење положаја избеглица и ИРЛ доноси се на период од 5 година, са детаљном разрадом активности за 2009. и 2010. годину.

Процес израде Локалног акционог плана за унапређење положаја избеглих и интерно расељених лица у Граду Смедереву заснивао се на интерактивном приступу чије су основне методолошке карактеристике да је:

- Локални – спроведен је у локалној заједници и уважава локалне специфичности;
- Партиципативан – укључио је различите битне актере процеса друштвено организоване подршке избеглим и интерно расељеним у локалној заједници;
- Утемељен на реалним околностима, расположивим ресурсима и потребама унапређење положаја избеглих и интерно расељених;
- Прилагођен ситуацији у локалној заједници, актерима и позитивној промени којој се тежи;
- Користи савремене методе планирања и анализе свих важних елемената потребних за доношење одлука;
- Подстиче одговоран однос различитих друштвених актера у локалној заједници.

---

<sup>3</sup> Детаље о осталим националним документима погледати у Поглављу: Анализа ситуације и закључци

За потребе процеса, прикупљање и анализу основних податка о положају и потребама избеглих и интерно расељених лица у Граду Смедереву, коришћени су следећи извори: резултати интервјуа са потенцијалним корисницима/цама и састанака са локалним актерима, статистички подаци, различити извјештаји и документи, подаци Комесаријата за избеглице Републике Србије, Градског повереништва за избеглице, Црвеног крста, локалних невладиних организација итд. Процес израде Плана спроведен је у периоду септембар-децембар 2008. год.

#### **Одлука<sup>4</sup> Скупштине Града Смедерева о усвајању Локалног акционог плана за унапређење положаја избеглих и интерно расељених лица**

#### **Захвалност учесницима/цама у процесу локалног акционог планирања**

У циљу израде Локалног акционог плана за унапређење положаја избеглих и интерно расељених лица у Граду Смедереву, формирана је Градска радна група коју су чинили представници/це: локалне самоуправе као носиоца процеса и формалног доносиоца овог документа, укључујући и Повереништво за избеглице; институција система које се на локалном нивоу баве питањима избеглих и интерно расељених; невладиних организација које делују у локалној заједници и Комесаријата за избеглице Републике Србије .

Улога Градске радне групе била је да:

- Унапреди сопствене капацитете за планирање кроз одговарајуће обуке организоване од стране ИОМ-а;
- Обезбеди потребне податке непосредно од циљних група и социјалних актера у систему подршке избеглим и интерно расељеним;
- Размењује информације и учествује на састанцима од значаја за процес планирања;
- Примењује усвојене методе планирања током процеса планирања;
- Дефинише циљеве, правце развоја и сарађује са различитим релевантним локалним и републичким актерима;
- Планира праћење и оцењивање успешности примене локалног акционог плана;
- Ради на писању завршног документа;
- Иницира јавну расправу о нацрту документа и допринесе да финална верзија буде предложена Скупштини Града на усвајање.

Чланови/ице Градске радне групе су:

- Саша Момић, члан Градског већа града Смедерева задужен за ресор рада и социјална питања
- Др Весна Јеремић-Драгојевић, члан Градског већа града Смедерева задужен за ресор здравства и социјалне заштите
- Миодраг Надашкић, директор Центра за социјални рад Смедерево
- Радица Станковић, представник Црвеног крста Смедерево
- Зоран Радојковић, повереник послова Комесаријата за избеглице у Одељењу за општу управу и месне заједнице
- Александар Димић, стручни сарадник на пословима припреме извршења буџета у Одељењу за финансије – Одсек за буџет
- Тања Крчум, руководилац Групе за заштиту животне средине у Одељењу за урбанизам, изградњу и комуналне делатности

<sup>4</sup> Ова одлука се у документ уноси након усвајања ЛПА на седници Скупштине

- Слободан Васић, дипломирани економиста

Захваљујемо се свим члановима/ицама Градске радне групе на учешћу у процесу планирања.

Остали актери укључени у сам процес локалног акционог планирања су били представници/це различитих институција, организација и група, укључујући и групе потенцијалних корисника/ца који су повремено учествовали у консултативном процесу. У различитим фазама рада, стручну подршку процесу локалног акционог планирања и израде финалног документа пружила је консултанткиња ангажована од стране ИОМ-а. Посебну захвалност изражавамо Комесаријату за избеглице Републике Србије и ИОМ пројектном тиму.

## Сажетак - Резиме

Локални акциони план (ЛАП) за унапређење положаја избеглих и интерно расељених лица (ИРЛ) у Граду Смедереву (2009-2013) је стратешки документ који је усвојила Скупштина Града. Овај документ је резултат планских и систематских одлука о томе како Град намерава да утиче на побољшање социјално-материјалних услова за интеграцију избеглих и интерно расељених у локалну заједницу.

Град Смедерево има преко 15 000 избеглих и интерно расељених лица (851 избегло и 14 288 интерно расељених лица) и највећи колективни центар у Србији и на Балкану са 542 смештена лица.

Корисници ЛАП-а ће бити сва избегла и интерно расељена лица у Граду Смедереву, са посебним нагласком на следећим приоритетним групама:

- Становници Колективног центра;
- Стари који нису остварили права из радног односа и немају лична примања;
- Самохране родитељи;
- Породице са децом са сметњама у развоју и/или чланом/ицом који је особа са инвалидитетом (ОСИ);
- Радно способни, незапослени избегли и ИРЛ који траже посао.

Специфични циљеви овог ЛАП-а су:

- 1: У периоду од 2009. до средине 2011. год. обезбедити 85 стамбених јединица за најмање 85 породица избеглих и ИРЛ.
- 2: У периоду 2009-2013. год. обезбедити подршку у грађевинском материјалу за најмање 50 породица избеглих и ИРЛ, за завршавање започетих стамбених објеката и опремање истих за становање.
- 3: У периоду 2009-2013. год. кроз програм Локалног савета за запошљавање, обезбедити на годишњем нивоу, посао за најмање 20 лица – радно способних избеглих и ИРЛ који испуњавају критеријуме Савета.

Примене ЛАП-а у периоду 2009-2013. год. Захтева буџет од преко 1 700 000 € У буџету Града постоји посебна позиција за имплементацију ЛАП за избегла и интерно расељена лица, на којој је за 2009. год. лоцирано 2.500.000,00 динара. Град Смедерево је учешће у обезбеђивању средстава за ЛАП обезбедио и кроз комплетно инфраструктурно опремљену локацију за стамбену изградњу, као и кроз деловање Локалног савета за запошљавање (обезбеђење нових радних места за избегле ИРЛ).

Локални акциони план садржи и план мониторинга и евалуације који ће вршити Локални савет за миграције и трајна решења и једном годишње презентовати свој рад Градоначелнику, Градској скупштини и Градском већу. На крају примене ЈАП-а предвиђена је финална евалуација свих његових резултата.

## Resume

The Local Action Plan (LAP) for the improvement of the conditions of refugees and internally displaced persons (IDP) in the City of Smederevo (2009-2013) is a strategic document adopted by the City Assembly. This document is a result of planned and systematic decisions about the steps the City intends to take in order to improve social and material conditions for integrations of refugees and internally displaced persons into the local community.

The City of Smederevo has over 15,000 refugees and internally displaced persons (851 refugees and 14,288 internally displaced persons) and the largest Collective Center in Serbia and the Balkan with 542 people.

The users of LAP shall be all refugees and internally displaced persons in the City of Smederevo, with particular emphasis on the following priority groups:

- Residents of the Collective Center;
- The old who have not realized their rights based on the previous employment period and without any personal income;
- Single parents;
- The families with handicapped children and/or a disabled family member (DFM);
- The unemployed refugees able to work and IDP looking for job.

Specific goals of this LAP are:

- 1 to ensure at least 85 residential units for 85 families of refugees and IDP in the period from 2009 – middle of 2011.
- 2 to secure the support in construction material for at least 50 families of refugees and IDP so that they can finish already started residential structures and make them ready to live in, in the period from 2009 – 2013.
- 3 To annually provide jobs for at least 20 persons – refugees and IDP able to work who fulfil the Council criteria, through the program of the Local Employment Council in the period from 2009 – 2013.

LAP applications in the period from 2009 – 2013 require a budget of over EUR 1 700 000. In the City budget there is a special item for the refugees and IDP LAP implementation where there are RSD 2,500,000.00. The City of Smederevo realized the participation in providing assets for the LAP also through a complete infrastructurally equipped location for residential construction as well as through the activities of the Local Employment Council (securing new jobs for refugees and IDP).

The Local Action Plan also contains monitoring and evaluation plan to be carried out by the Local Migration Council, as well as permanent solutions. It shall present its activities to the Mayor, City Assembly and City Chamber. Final evaluation of all LDP results is planned at the end of its application.

## Поглавље 1. Основни подаци о Граду Смедереву

Град Смедерево се налази се на 44°67' северне географске ширине и 20°93' источне географске дужине и представља административни, привредни и културни центар Подунавског округа. Укупна површина Града је 481,70 км<sup>2</sup>. Смедерево се граничи са следећим општинама и градовима: Гроцка - Град Београд (удаљеност: 46 км), Младеновац (38 км), Смедеревска Паланка (34 км), Велика Плана (37 км), Пожаревац (29 км), Ковин (12 км). Смедерево са налази на аутопуту Е-75 и Коридору 10 који повезује Будимпешту, Београд, Ниш, Солун и Атину.

У граду има 28 насељених места - Смедерево и 27 приградских и сеоских насеља. Према Попису становништва из 2002. год. укупан број становника је 109 809. Од тога 62 805 у градском насељу Смедереву, 11 233 у приградском насељима (Радинач, Раља, Вучак, Петријево, Удовице и 35 771 у сеоским насељима. Етничку структуру становништва чине 21 нација и национална група, као и мањи број „неопређених“, „осталих“ и „непознатих“. Већинско становништво су Срби (104 222), а најбројније остале националности су Роми (1891), Црногорци (533) и Југословени (264). У периоду 2002-2007. год. забележен је пораст становништва који је повезан са великим бројем избеглих и интерно расељених лица. Они су се углавном настанили у градском делу и у неким приградским насељима, као што су: Радинач, Вучак и Петријево. Природни прираштај у Граду је у паду и у 2005. год. је износио - 383.

У Граду има 28 насељених места - Смедерево и 27 приградских и сеоских насеља. Према Попису становништа из 2002. год. укупан број становника је **109 809**. Од тога 62 805 у градском (Радинач,

Према старосној структури, доминира становништво старости од 20 до 59 година .

Табела 1. приказује старосну структуру становништва Града Смедерева.

*Табела 1: Старосна структура становништва Града Смедерева*

Календарски узраст становништва у годинама	Број становника	% у односу на укупан беој становника
0 - 6	8003	7,29
7 - 14	11051	10,06
15 – 19	15386	14,01
20 - 59	59610	54,29
60 и више	15759	14,35

Смедерево је индустријски град и центар челичне индустрије у Србији. Фабрика која је раније била позната под називом *Сартид*, од 2003. год. је постала део *US Steel-a*; *US Steel Srbija* запошљава преко 8000 радника. Фабрика кућних апарата *Милан Благојевић* је друга најзначајнија фабрика у Граду. Смедерево је, такође, и пољопривредна област са значајном производњом воћа и вина. Фабрика *Исхрана* је значајан снабдевач северне и источне Србије различитим пекарским производима.

*Табела 2: Главни социјално-економски показатељи у Граду Смедереву(статистички подаци из 2005.године)*

Остварен друштвени производ по становнику	64 537, 00 дин.
Народни доходак по становнику	56 798, 00 дин.
Број запослених лица на 1 000 становника	250
Број незапослених лица на 1 000 становника	133

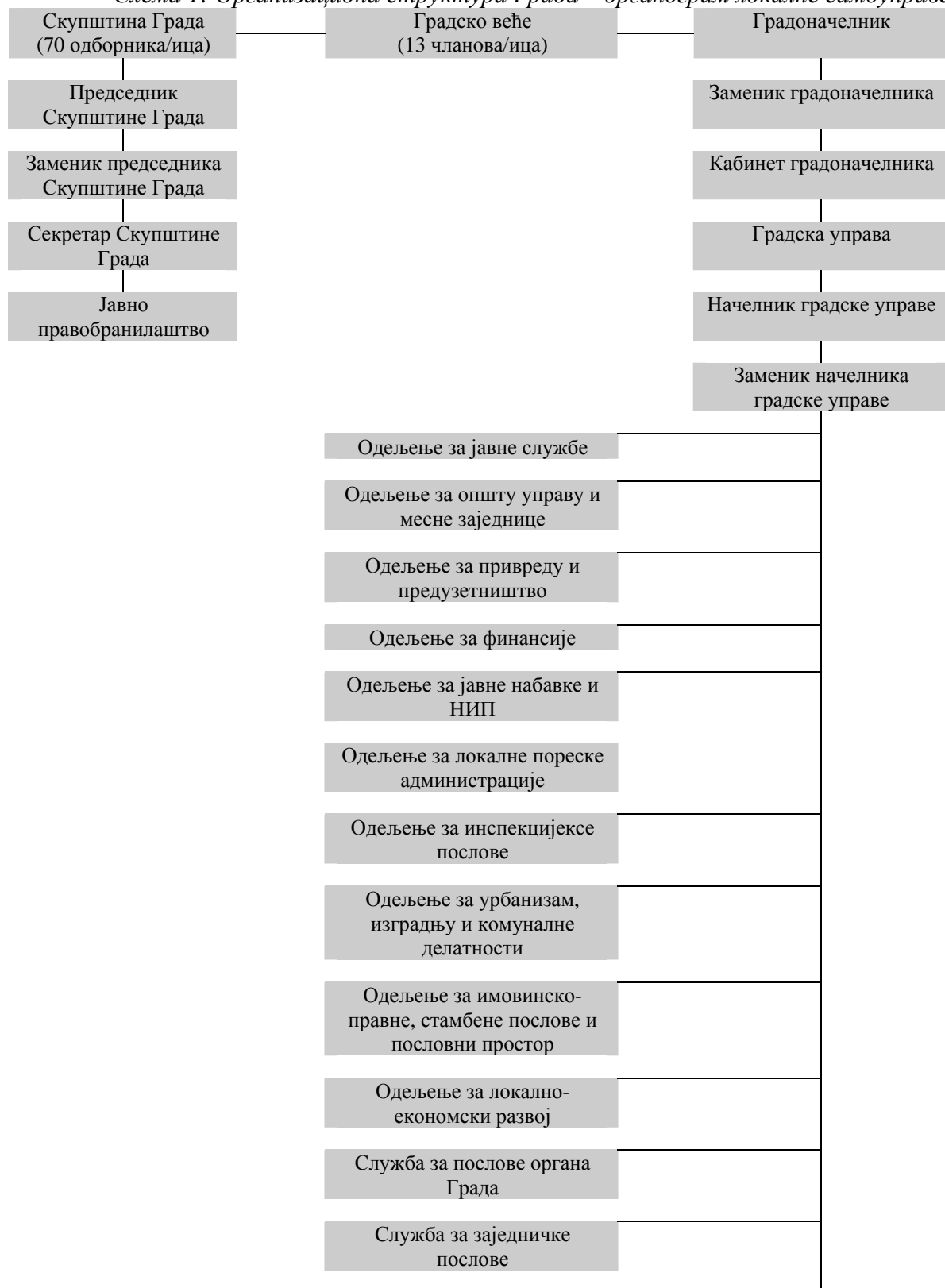


Број радно способног становништва	40 471
Укупан број незапослених	12 876
Број незапослених лица која примају социјалну помоћ	819

У Табели 2. приказани су главни социо-економски показатељи у Граду Смедереву који су на нивоу Републичког просека.

У Схеми 1. представљена је структура локалне самоуправе.

*Схема 1: Организациона структура Града – органограм локалне самоуправе*

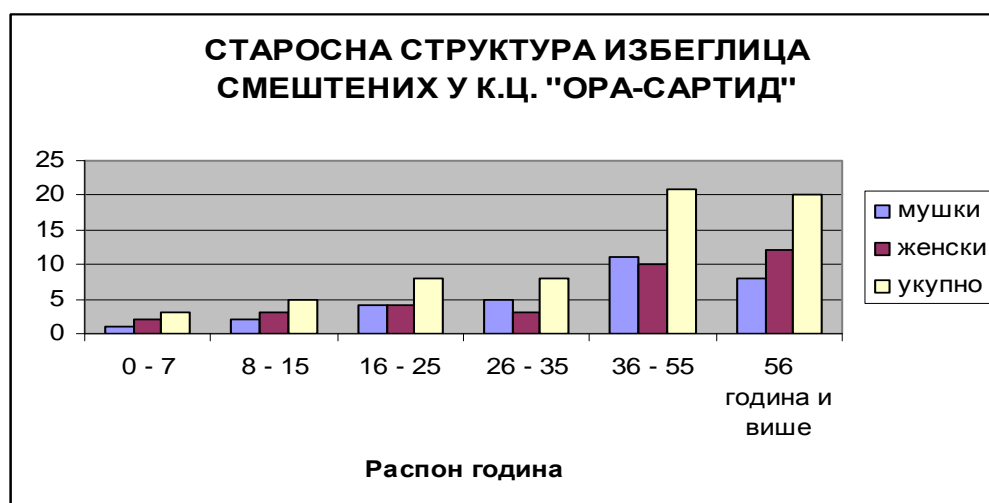
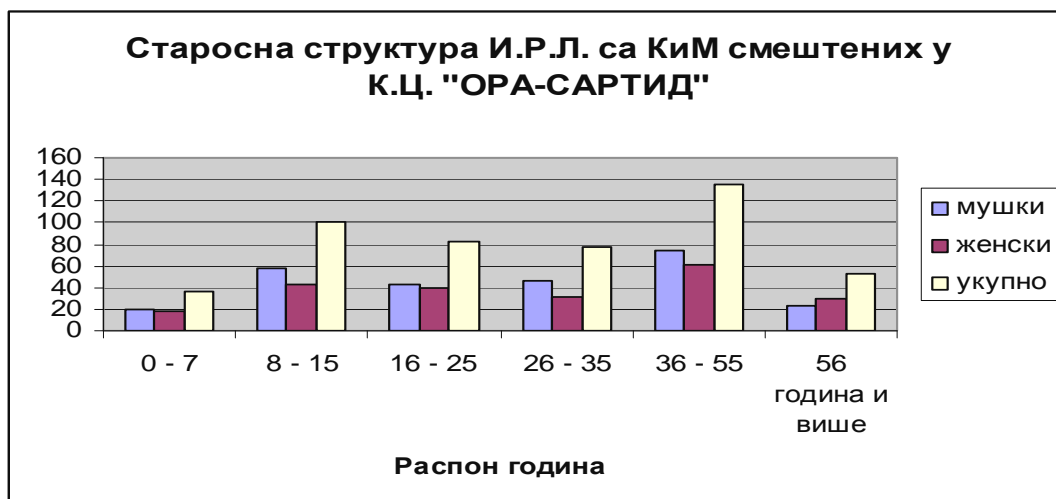


## Поглавље 2.

### Подаци о избеглим и интерно расељеним лицима у Граду Смедереву

Према званичним подацима у Граду Смедереву има 851 избегло лице и 8186 интерно расељених лица, односно заједно 9037 лица. Према интерној евиденцији Градског повереништва за избеглице, у Граду има 14288 интерно расељених лица, а према подацима Фонда за здравствену заштиту у Смедереву – 18000, односно 5000 породица. Из наведених података се види да је у Смедереву, као и у већини других места у Србији присутан проблем евидентирања ове групе грађана/ки.

У Смедереву постоји један колективни центар – *КЦ Сартид – ОРА Радинац* у коме је смештено укупно 542 особе, односно 63 избегла лица (24 породице) и 479 интерно расељених лица (124 породице). Остала избегла и интерно расељена лица живе у приватном смештају.



Прва избегла лица из Хрватске дошла су током 1992. године а највећи талас 1995. године (после операције "Олуја"). Избеглице из БиХ долазиле су повремено у периоду од 1992. до 1995. када је забележен већи талас доласка. ИРЛ на територији града долазе 1999. године после потписивања Кумановског споразума.

У Смедереву постоји Удружење интерно расељених лица са Косова и Метохије *Свети Сава*, које сарађује са Комесаријатом за избеглице Републике Србије и својим активностима пружа подршку реализацији програма Комесаријата.

Град Смедерево је до сада учествовао у спровођењу појединачних програма, као и програма различитих државних органа намењених овој групи грађана/ки. Покренуо је сам неколико програма као што су: бесплатан превоз за ученике-избегле и ИРЛ, једнократна помоћ у уџбеницима и школском прибору за наведену групу, организована је Народна кухиња, а користе је и ове циљне групе.

У Градском већу Смедерева постоје чланови/ице задужени за социјалну политику која обухвата и подршку локалне самоуправе избеглим и интерно расељеним лицима – чланица задужена за ресор здравства и социјалне заштите и члан задужен за ресор рада и социјална питања. Као саветодавно тело Скупштине Града, формиран је и Локални савет за социјална питања.

Град Смедерево је до сада учествовао у спровођењу појединачних програма, као и програма различитих државних органа намењених овој групи грађана/ки. Покренуо је сам неколико програма као

### Поглавље 3.

#### Анализа ситуације и закључци

Анализа контекста или радног окружења је обухватила четири врсте квалитативних анализа: Анализу или Преглед документације о ширем радном окружењу, Анализу стања (SWOT), Анализу заинтересованих страна и Анализу проблема.

*Анализа* или *Преглед документације* о радном окружењу обухватила је неколико кључних националних стратешких докуманата релевантних за ову област, актуелни законски оквир који регулише питања избеглих лица у Републици Србији, стратешка документа Града Смедерева и реализоване и актуелне пројекте и програме намењене избеглим и ИРЛ у Граду.

Национални стратешки документи од значаја за питања избеглих и интерно расељених лица су:

- Национална стратегија за решавање питања избеглих и интерно расељених лица (2002);
- Стратегија за смањење сиромаштва (2003);
- Национална стратегија одрживог развоја (2008);
- Национална стратегија привредног развоја Републике Србије 2006-2012;
- Национална стратегија запошљавања 2005-2010;
- Стратегија регионалног развоја 2007-2012;
- Стратегија развоја социјалне заштите;
- Национални план акције за децу.

Актуелни законски оквир за питања избеглица је Закон о избеглицама<sup>5</sup>. С обзиром на уочену потребу да тај Закон боље прати актуелне потребе и питања избеглица, сачињен је Предлог Закона о изменама и допунама Закона о избеглицама, али он још није усвојен.

<sup>5</sup> „Службени гласник РС“, бр. 18/92; „Службени лист СРЈ“, бр. 42/2002; „Службени гласник РС“, бр. 45/2002

Локални стратешки документи значајни за унапређење положаја избеглих и интерно расељених лица у Граду Смедереву су : **Стратешки план социјалне заштите града Смедерева (за период 2008-2012.)** у којој су избегла и ИРЛ препозната као социјално рањива група и сви програми социјалне заштите обухватају и ову групу, **Просторни план** донет 2005. и **Генерални план Општине Смедерево** донет 2006. године који дефинишу зоне за стамбену изградњу, тако да су створени почетни услови за планирање и изградњу социјалног становања.

Програми и пројекти за избегле и ИРЛ који су до сада реализовани у Граду су:

- Intersos/UNHCR: - Делимична изградња (грантови грађевинског материјала), у периоду од 2000-2003. године. Преко Данског савета за избеглице обезбеђен је грађевински материјал за укупно 310 породица.
- NRC: проширење Дома за стара лица и смештај 40 избеглих лица.
- Пренамена КЦ "Мала Крсна" у транзитни центар за изразито социјално угрожена лица међу којима је и 13 избеглих лица. Пилот програм "Прихватна станица".

Програм који се тренутно реализује је:

- HELP (EAR-CARDS 2006): - Доходовне активности.

*Најважнији закључци ове анализе су следећи:*

- Национална стратегија за решавање питања избеглих и интерно расељених лица (2002) дефинише основне правце деловања – обезбеђивање услова за повратак и обезбеђивање услова за локалну интеграцију, што је потпуно у складу са међународно прихваћеним циљевима за решавање положаја ове групе грађана.
- Остале наведене националне стратегије пружају основу и дају смернице за развијање мера и акција у области локалне интеграције избеглих и интерно расељених лица којима се може допринети унапређењу њиховог животног стандарда и укупног друштвеног положаја.
- Локална стратешка документа Града указују на потребу приступања решавању проблема избеглих и интерно расељених лица са боравиштем на територији Града Смедерева, а пре свега оних у највећем Колективном центру у Србији "ОРА-Сартид".
- Програми и пројекти за избегле и ИРЛ који су до сада реализовани, као и они који су у току, бавили су се решавањем следећих питања: питање побољшање услова становања, проблем уселења у започете објекте, питање збрињавања старих, болесних и изнемоглих лица без старања у Дом за стара лица, питање самозапошљавања и запошљавања.

*Анализа стања*<sup>6</sup> у локалној заједници по питањима унапређења положаја избеглих и интерно расељених лица извршена је кроз идентификовање досадашних активности и резултата у овом домену и сагледавање позитивних капацитета и слабости локалне заједнице, као и могућности и препрека са којима се суочава у свом радном окружењу.

---

<sup>6</sup> SWOT analiza

## SWOT АНАЛИЗА

<b><u>СНАГЕ</u></b>	<b><u>СЛАБОСТИ</u></b>
<ul style="list-style-type: none"> <li>• Људски ресурси у граду, њихова стручност и мотивација</li> <li>• Извори финансирања– буџет и донатори</li> <li>• Организован невладин сектор у Граду, нарочито психосоцијалне организације и Удружење избеглих и ИРЛ</li> <li>• Постојање Удружења ИРЛ</li> <li>• Постојање стратешких докумената Града (Просторни план (2005), Генерални план Општине Смедерево (2006), Стратешки план социјалнезаштите Града Смедерава (2008-2012))</li> <li>• Развијена комуникација са донаторима</li> <li>• Стабилност актуелне локалне власти</li> <li>• Мотивисаност актуелне локалне власти да се бави унапређењем положаја избеглих и ИРЛ</li> <li>• Постојање Градског савета за социјалну заштиту и запошљавање</li> <li>• Посвећеност Градске радне група за израду ЛПА за избеглице и ИРЛ, тражењу решења за унапређење њиховог положаја</li> <li>• Заинтересованост локалних институција и организација за сарадњу на унапређењу положаја избеглих и ИРЛ</li> </ul>	<ul style="list-style-type: none"> <li>• Недостатак потпуних и ажурираних података о избеглим и ИРЛ</li> <li>• Недовољна искоришћеност других извора финансирања- донатори</li> <li>• Слаба активност НВО</li> <li>• Непостојање акционих планова за операционализацију стартешких докумената</li> <li>• Слаба и недовољна заинтересованост избеглица и ИРЛ за постојеће програме</li> <li>• Недовољна информисаност избеглица и ИРЛ</li> <li>• Реалативно низак ниво познавања локалног акционог планирања од стране различитих актера у заједници</li> <li>• Непостојање локалне базе података о потребама избеглих и ИРЛ</li> </ul>
<b><u>МОГУЋНОСТИ</u></b>	<b><u>ПРЕПРЕКЕ</u></b>
<ul style="list-style-type: none"> <li>• Доступност различитих фондова (НИП, ИПА фондови, УНХЦР фондови)</li> <li>• Нови трендови и политичка оријентација државе- активнија улога Комесаријата</li> <li>• Финансијска и нефинансијска (изградња капацитета) подршка међународних организација- владиних и невладиних</li> <li>• ИОМ програм подршке одабраним локалним самоуправама у изради ЛАП</li> <li>• Нацрт Измена и допуна Закона о избеглицама</li> <li>• Ревизија Националне стратегије за избеглице</li> </ul>	<ul style="list-style-type: none"> <li>• Застарео закон у овој области</li> <li>• Национална стратегија у овој области која захтева озбиљну ревизију</li> <li>• Смањена заинтересованост међународних донатора за избегле и ИРЛ</li> <li>• Недовољно присуство питања избеглих и ИРЛ у нашој јавности (маргинализација питања)</li> <li>• Низак ниво животног стандарда у земљи – изражено опште сиромаштво</li> </ul>

На основу претходне анализе може се закључити да су главне снаге локалне заједнице постојање локалних стратешких докумената, стабилна политичка клима, стабилан извор финансирања, висока свест и заинтересованост локалне самоуправе, постојање Локалног савета за запошљавање и Локалног савета за социјалну политику; а најважније могућности из ширег окружења су: доступност различитих фондова, подршка међународних организација - владиних и невладиних, заинтересованост међународних донатора, нова оријентација политике државе Србије у решавању проблема избеглих и ИРЛ. Оне би требало да чине кључну основу за будуће планирање и за ублажавање најважнијих слабости – недостатак координације између локалне самоуправе и НВО, недостатак информатичке повезаности

између локалних установа; и препрека из окружењу - непостојање савремених закона из ове области, низак ниво животног стандарда у земљи, маргинализована питања проблема избеглих и ИРЛ

*Анализом заинтересованих страна* идентификоване су кључне заинтересоване стране за унапређење положаја избеглих и интерно расељених лица у Граду Смедереву које су диференциране на крајње кориснике/це услуга (различите групе избеглих и интерно расељених лица) и кључне партнере локалној самоуправи у развијању и примени мера и програма.

*Крајњи корисници/це* Локалног акционог плана за унапређење положаја избеглих и интерно расељених лица су:

- Становници Колективног центра;
- Самачка домаћинства;
- Стари који нису остварили права из радног односа и немају лична примања;
- Самохрани родитељи;
- Особе без имовине и прихода;
- Породице са децом са сметњама у развоју и/или чланом/ицом који је ОСИ;
- Интерно расељени Роми (РАЕ);
- Многочлане породице избеглих и ИРЛ, без прихода;
- Породице које имају члана који је ОСИ, хронично болестан или дете са сметњама у развоју;
- Избегли и ИРЛ који живе у руралним условима;
- Радно способни, незапослени избегли и интерно расељени који траже посао;
- Избегле и ИРЛ жене.

*Кључни партнери* локалној самоуправи су:

- **Градска управа** односно Градско веће креира локалну политику која третира и питања избеглих и ИРЛ и посебну пажњу посвећују решавању њихових проблема формирајући **Савет за социјалну политику** чија је улога да доприноси развоју социјалне културе, хуманизацији односа међу људима, активно прати, идентификује и даје предлоге за решавање проблема избеглих и ИРЛ.
- **Повереништво** за избеглице, као део Градске управе који блиско сарађује са Центром за социјални рад и другим организацијама и представља део локалне координације организација и служби ангажованих на решавању питања избеглих и ИРЛ.
- **Центар за социјални рад** који нуди услуге породично-правне заштите, једнаке оним које су доступне локалном становништву. У случајевима потребе за заштитом деце без родитељског старања, малолетних починилаца кривичних дела и онда када су у питању деца из избегличке популације, затим додела једнократне помоћи посебно социјално рањивим избегличким породицама.
- **Црвени крст** задужен за смештај, храну, хигијену и психосоцијалну подршку.
- У **Здравственом центру "Свети Лука"**, избегла и ИРЛ остварују право на здравствене услуге исто као и локално становништво. Хигијенско-епидемиолошка служба редовно спроводи активности превентивног сузбијања заразних болести у КЦ.
- **Дом за старе и пензионере** који је обезбедио 40 места, наменски изграђених за избегла лица.
- **Образовне институције у Граду**, укључујући све школе и Народни универзитет. Ове институције омогућавају стицање образовања и одговарајућих квалификација под једнаким условима као и за домицилно становништво, а Народни универзитет пружа могућност доквалификације и преквалификације особама које немају одговарајуће

образовне профиле или немају квалификацију, као би се повећале њихове шансе за запошљавање и стицање додхотка.

- **Национална служба за запошљавање** преузела је значајну партнерску улогу у решавању проблема избеглих и ИРЛ, учествујући у неколико пројеката којима се реаговало на повећање процента њихове запослености.
- **НВО (Amity)** и удружење избеглих и ИРЛ - Удружење расељених "Свети Сава" пружа психолошку подршку најрањивијим групама.
- Донатори – US Steel , NRC, Intersos, SDF, UNHCR, IOM) – пружају помоћ у решавању стамбених проблема старе популације избеглих и ИРЛ, у побољшавању услова становања избеглица и ИРЛ, у пружању помоћи избеглим и ИРЛ у решавању egzистенцијалних проблема.
- Комесаријат за избеглице Републике Србије (KIRS) који активно сарађује са локалном самоуправом и локалним институцијама и пружа подршку реализацији програма и активности за избегле и интерно расељене у локалној заједници.
- Министарство рада и социјалне политике се у оквиру својих надлежности и кроз рад локалних институција социјалне заштите бави питањима избеглих и интерно расељених која су у његовој надлежности.

На основу *Анализе заинтересованих страна*, може се закључити следеће:

- Избегли и ИРЛ у Смедереву, слично другим градовима и општинама у Србији, представљају врло хетерогену групу, у оквиру које се може, по различитим критеријумима издвојити већи број подгрупа. Специфичност Смедерева је да има највећи колективни центар у Србији, а познато је да један од националних природних ресурса у овој области – затварање колективних центара и обезбеђивање трајних стамбених решења за његове становнике. Поред ове групе, међу избеглим и интерно расељеним лицима има и других група које су социјално рањиве и очекују организовану друштвену подршку (стари без породичне подршке и прихода, вишечлане породице у неодговарајућем приватном смештају, радно способни, незапослени без одговарајуће квалификације...).
- У Граду постоји већи број актера који пружају одређене облике друштвено-организоване подршке избеглим и ИРЛ, сваки из области своје надлежности. Не постоји успостављен систем међусобне координације и континуиране комуникације између ових актера.
- Значајне актере представљају и две републичке институције – Комесаријат за избеглице и Министарство рада и социјалне политике које у складу са својим надлежностима обезбеђују одређена законом регулисама права за ове групе грађана и сарађују са одговарајућим локалним институцијама.

*Анализа проблема* је показала да су главни проблеми избеглих и интерно расељених лица у Граду:

- *Социјална изолација* – избегла лица и ИРЛ доласком у нову средину упућени су претежно једни на друге. Велики број њих је и након неколико година живота у Смедереву недовољно укључен у контакте са локалним становништвом, а они који станују у КЦ на неки начин су и физички изоловани. У вези са овим проблемом формирано је Породично саветовалиште у просторијама Центра за социјални рад, као и мобилни тим за пружање психосоцијалне подршке избеглим и расељеним лицима од стране NVO AMITY.
- *Нерешено стамбено питање* - услови колективног смештаја делују ментално исцрпљујуће и често повређују осећање достојанства што доводи до социјалне изолације избеглих и ИРЛ. Због таквих услова становања и живота, они одлажу доношење било

какве одлуке у покушају решавања проблема са којима се суочавају, не показују довољно иницијативе и живе у стању константног очекивања туђе помоћи. Услови смештаја у КЦ често се показују плодним тлом за развој конфликтних међуљудских односа, поремећаја у понашању, малолетничке деликвенције и болести зависности. У вези са овим проблемом NRC је помогао у изградњи нових капацитета у збрињавању најугроженијих избеглих лица из старачке популације и на тај начин збринуо 40 лица. DRC је финансирао програме пружања помоћи у грађевинском материјалу за избегла лица у приватном смештају, а Intersos *Pik-ap* програмом пружао сличну помоћ за лица у КЦ.

- *Незапосленост радно способних избеглих и ИРЛ који траже посао* – довела је до повећаног броја корисника социјалних услуга и повећаног броја корисника КЦ. Да би ублажили овај проблем формиран је Локални савет за запошљавање који годишње запосли 20 лица. Intersos је помогао програмом у пољопривредној опреми за ИРЛ и избегла лица која живе на селу. HELP је омогућио преквалификацију и помоћ у отварању самосталних радњи донацијом у основним средствима за рад.
- *Проблем прибављања личних докумената* - SDF пружа правне савете за прибављање личних докумената за избегла лица, а PRAXIS за ИРЛ и избегла лица.
- *Спречено или отежано располагање сопственом имовином у бившим југословенским републикама или на КиМ* Због лоше сарадње са државним органима Хрватске и привременит институција Косова и Метохије (КиМ), избегла и ИРЛ нису у прилици да сазнају шта је са њиховом имовином и могућношћу повратка имовине. Балкански центар за миграцију је покренуо по пуномоћју ИРЛ поступке код надлежних судова на КиМ, а SDF и VERITAS у Хрватској. Имовинска питања у БиХ су решена у 90% случајева.

### **Општи закључци анализе - спорна питања**

- Локална заједница има већ успостављен развојни стратешки оквир Града који сачињавају основни стратешки документи у области општег развоја, просторног планирања и социјалне заштите.  
*Препорука:* Полазећи од те основе и узимајући у обзир остале кључне снаге локалне заједнице у области унапређења положаја избеглих и интерно расељених лица, као и актуелне слабости, значајно је везати будући Локални план у целини, као и појединачне, специфичне циљеви за постојећи стратешки оквир, надлежности и капацитете локалне заједнице и локалне самоуправе.
- Локални актери квалитетно обављају активности из свог домена надлежности које се односе на избегла и интерно расељена лица, али је евидентан недостатак координације између њих и непостојање система за размену кључних информација.  
*Препорука:* Локални план би требало да се заснива на партнерској сарадњи свих, а нарочито локалних актера и на успостављеном систему праћења његове имплементације и оцењивања успешности који подразумева координацију заинтересованих страна. Нарочито је значајно да се у процес праћења укључе и представници корисничке групе, на пример, представници одговарајућег/их удружења.
- Избегли и интерно расељени у Смедереву, слично другим градовима и општинама у Србији, представљају врло хетерогену групу, са великим бројем разноврсних потреба. Неке од подгрупа су веома осетљиве, као на пример, становници највећег колективног центра у Србији. Ипак, мора се имати у виду да у Граду постоје и друге социјално осетљиве групе на чије потребе је неопходно бар делимично одговорити.  
*Препорука:* У оквиру постојећих капацитета локалне самоуправе, а нарочито у оквиру буџетских могућности, значајно је планирати реално изводљиве активности и за њих



предвидети део средстава из локалног буџета и успоставити посебну буџетску линију за финансирање Локалног плана.

*Препорука:* С обзиром на бројност и сложеност питања и проблема избеглих и интерно расељених лица, у овом Локалном плану би било пожељно усмерити се на она у којима локална самоуправа има надлежност, ако што су питања становања и запошљавања.

## **Поглавље 4. Приоритетне групе**

У процесу планирања, као критеријуми за избор приоритетних циљних група овог Локалног плана за унапређење положаја избеглих и интерно расељених лица, коришћени су следећи:

- Материјални статус породице
- Здравствени статус породице
- Бројност породице (и породице, генерално, као приоритет)
- Видљивост/невидљивост циљне групе и њеног проблема
- Хитност решавања проблема
- *Надлежност и ресурси локалне самоуправе*

На основу претходних критеријума, одабране су следеће приоритетне циљне групе:

- Становници Колективног центра;
- Стари који нису остварили права из радног односа и немају лична примања;
- Самохрани родитељи;
- Породице са децом са сметњама у развоју и/или чланом/ицом који је ОСИ;
- Радно способни, незапослени избегли и ИРЛ који траже посао.

## **Поглавље 5. Општи и специфични циљеви**

### ОПШТИ ЦИЉ

Побољшани социјално-материјални услови за интеграцију избеглих и интерно расељених у Граду Смедереву кроз локалне програме за решавање стамбеног питања и запошљавања.

### СПЕЦИФИЧНИ ЦИЉЕВИ

1: У периоду од 2009. до средине 2011. год. обезбедити 85 стамбених јединица за најмање 85 породица избеглих и ИРЛ:

- А. 25 стамбених јединица за становање 34 особе из КЦ у социјално-заштићеним условима;
- Б. 20 стамбених јединица за социјално становање за 20 породица;
- В. 40 стамбених јединица за 40 избегличких породица<sup>7</sup> у оквиру програма кредитирање изградње станова уз обавезан откуп.

---

Ово се односи и на лица са избегличким статусом и/или бивше избеглице (држављани Републике Србије) из Хрватске и БиХ.

2: У периоду 2009-2013.год. обезбедити подршку у грађевинском материјалу за најмање 50 породица избеглих и ИРЛ, за завршавање започетих стамбених објеката и опремање истих за становање:

- У 2009. год. за најмање 10 породица,
- У 2010. год. за најмање 10 породица;
- У 2011. год. за најмање 10 породица
- У 2012. год. за најмање 10 породица
- У 2013. год. за најмање 10 породица

3: У периоду 2009-2013. год. кроз програм Локалног савета за запошљавање, обезбедити на годишњем нивоу, посао за најмање 20 лица – радно способних избеглих и ИРЛ који испуњавају критеријуме Савета.

## **Поглавље 6.**

### **Активности – задаци за реализацију ЛПА**

**ТАБЕЛА ЛОКАЛНОГ АКЦИОНОГ ПЛАНА**

<b>Специфични циљ 1:</b> У периоду од 2009. до средине 2011. год. обезбедити 85 стамбених јединица за најмање 85 породица избеглих и ИРЈ:							
<b>А : 25 стамбених јединица за становање 34 особе из КЦ у социјално-заштићеним условима;</b>							
Активност	Период реализације (од – до)	Очекивани резултат	Индикатор(и)	Потребни ресурси		Носилац активности	Партнер/и у реализацији
				Буџет лок. самоуп.	Остали извори		
<b>2009.год.</b>							
1. 1. Избор локације, инфраструктурно опремање и издавање обезбеђивање грађевинске документације	I-IX 2009.	Одабрана одгоравајућа локација и опремљена потребном инфраструктуром.	Површина локације Ниво опремљености инфраструктуром	300 000 ЕУР		Локална самоуправа, особа овлашћена од стране градоначелника	Дирекција за изградњу Града
1. 2. Обезбеђивање финансијских средстава за изградњу	VI-XII 2009.	Обезбеђена потребна финансијска средства	Износ обезбеђених средстава		700000 ЕУР	Локална самоуправа, особа овлашћена од стране градоначелника	Комесаријат, УНХЦР, Хоусинг Центер
<b>2010. год.</b>							
1. 3. Израда тендера и спровођење процедуре избора извођача	I-III 2010.	Сprovedена тендерска процедура и изабран извођач радова	Број кандидата пријављених на тендер, Квалитет пријава на тендеру			Одељење за јавне набавке и НИП	
1. 4. Изградња станова	IV-XII 2010.	Изграђено 25 станова	Број и структура изграђених станова			Извођач радова	Дирекција за изградњу Града
1. 5. Формирање Комисије за расподелу и израда критеријума расподеле станова	VII-XII 2010.	Формирана комисија, Израђени критеријуми расподеле станова	Број чланова Комисије, Структура Комисије, број и врста критеријума		-	Градско веће	-

2011. год.							
1. 6. Обезбеђивање употребне дозволе за изграђени објекат	I-II 2011.	Обезбеђена употребна дозвола	Садржај употребне дозволе			Извођач радова	-
1. 7. Расписивање конкурса за расподелу и избор корисника	I-III 2011.	Расписан конкурс и изабрани корисници.	Број пријављених на конкурс, број и структура одабраних корисника			Комисија за расподелу	-
1. 8. Усељавање корисника и закључивање уговора о коришћењу станова	IV 2011.	Закључени уговори о коришћењу станова и усељени корисници станова.	Број закључених уговора, Број усељених корисника			Градска управа	

Специфични циљ 1							
Б: 20 стамбених јединица за социјално становање за 20 породица:							
Активност	Период реализације (од – до)	Очекивани резултат	Индикатор(и)	Потребни ресурси		Носилац активности	Партнер/и у реализацији
				Буџет лок. самоуп.	Остали извори		
2009.год.							
1. 9. Избор локације, инфраструктурно опремање и издавање/ обезбеђивање грађевинске документације	I-IX 2009.	Одабрана одгоравајућа локација и опремљена потребном инфраструктуром. Обезбеђена грађевин. документација	Површина локације, Ниво опремљености инфраструктуром, Имовинско-правни статус локације	300 000 ЕУР	-	Локална самоуправа, особа овлашћена од стране градоначелника	Дирекција за изградњу Града

1.10. Обезбеђивање финансијских средстава за изградњу	VI-XII 2009.	Обезбеђена потребна финансијска средства	Износ обезбеђених средстава	-	700000 ЕУР	Локална самоуправа, особа овлашћена од стране градоначелника	Комесаријат, UNHCR, Housing Center
<b>2010. год.</b>							
1.11. Израда тендера и спровођење процедуре избора извођача	I-III 2010.	Сprovedена тендерска процедура и изабран извођач радова	Број кандидата пријављених на тендер, Квалитет пријава на тендеру			Одељење за јавне набавке и НИП	
1.12. Изградња станова	IV-XII 2010.	Изграђено 20 станова	Број и структура изграђених станова			Извођач радова	Дирекција за изградњу Града
1.13. Формирање Комисије за расподелу и израда критеријума расподеле станова	VII-XII 2010.	Формирана комисија, Израђени критеријуми расподеле станова	Број чланова Комисије, Структура Комисије, Број и врста критеријума			Градско веће	
<b>2011. год.</b>							
1.14. Обезбеђивање употребне дозволе за изграђени објекат	I-II 2011.	Обезбеђена употребна дозвола	Садржај употребне дозволе			Извођач радова	
1.15. Расписивање конкурса за расподелу и избор корисника	I-III 2011.	Расписан конкурс и изабрани корисници	Број пријављених на конкурс, Број и структура одабраних корисника			Комисија за расподелу	
1.16. Усељавање корисника и закључивање уговора о коришћењу станова	IV 2011.	Закључени уговори о коришћењу станова и усељени корисници станова.	Број закључених уговора, Број усељених корисника			Градска управа	

<b>Специфични циљ 1:</b>							
<b>В: 40стамбених јединица за 40 избегличких породица у оквиру програма кредитирање изградње станова уз обавезан откуп:</b>							
Активност	Период реализације (од – до)	Очекивани резултат	Индикатор(и)	Потребни ресурси		Носилац активности	Партнер/и у реализацији
				Буџет лок. самоуп.	Остали извори		
<b>2009.год.</b>							
1.17. Избор локације, инфраструктурно опремање и издавање/ обезбеђивање грађевинске документације	I-IX 2009.	Одабрана одговарајућа локација и опремљена потребном инфраструктуром . Обезбеђена грађевин. документација	Површина локације, Ниво опремљености инфраструктуром, Имовинско-правни статус локације	300 000 ЕУР		Локална самоуправа, особа овлашћена од стране градоначелника	Дирекција за изградњу Града
1.18. Обезбеђивање финансијских средстава за изградњу	VI-XII 2009.	Обезбеђена потребна финансијска средства	Износ обезбеђених средстава		700000 ЕУР	Локална самоуправа, особа овлашћена од стране градоначелника	Комесаријат, UNHCR, Housing Center
<b>2010. год.</b>							
1.19. Израда тендера и спровођење процедуре избора извођача	I-III 2010.	Сprovedена тендерска процедура и изабран извођач радова	Број кандидата пријављених на тендер, Квалитет пријава на тендеру			Одељење за јавне набавке и НИП	
1.20. Изградња станова	IV-XII 2010.	Изграђено 40 станова	Број и структура изграђених станова			Извођач радова	Дирекција за изградњу Града

1.21. Формирање Комисије за расподелу и израда критеријума расподеле станова	VII-XII 2010.	Формирана комисија, Израђени критеријуми расподеле станова	Број чланова Комисије, Структура Комисије			Градско веће	
<b>2011. год.</b>							
1.22. Обезбеђивање употребне дозволе за изграђени објекат	I-II 2011.	Обезбеђена употребна дозвола	Садржај употребне дозволе			Градска управа	
1.23. Расписивање конкурса за расподелу и избор корисника	I-III 2011.	Расписан конкурс, Изабрани корисници	Број пријављених на конкурс, Број и структура одабраних корисника			Комисија за расподелу	
1.24. Закључивање купопродајног уговора и усељавање корисника	IV 2011.	Закључени купопродајни уговори и усељени корисници станова.	Број закључених уговора, Број усељених корисника			Градска управа	

*Заједничке активности*

1.25. Медијско информисање о програмима А, Б и Ц	Континуирано, у току трајања ових програма	Локална јавност информисана о реализацији програма А, Б и Ц.	Број и врста медијских информација, Број медијских наступа представника локалне смоуправе на ову тему			Локални медији	Комисије за расподелу (3), Градско веће
1.26. Мониторинг (праћење) реализације програма А, Б и Ц	Континуирано, у току трајања ових програма	Прикупљене информације о процесима примене програма А, Б и Ц.	Број и врста прикупљених информација, број и врста евентуалних корективних мера			Локални савет за миграције	

1.27. Оцењивање успешности (евалуација) реализације програма А, Б и Ц	На крају сваке године примене (годишња) и на крају примене ЛАП-а (финална)	Оцењена успешност примене сваког од програма	Ниво остварености резултата у односу на постављене циљеве, Број и врста евалуационих извештаја			Локални савет за миграције	
---	--	--	--	--	--	----------------------------	--

**Специфични циљ 2: У периоду 2009-2013.год. обезбедити подршку у грађевинском материјалу за најмање 50 породица избеглих и ИРЛ, за завршавање започетих стамбених објеката и опремање истих за становање:**

- У 2009. год. за најмање 10 породица,
- У 2010. год. за најмање 10 породица;
- У 2011. год. за најмање 10 породица
- У 2012. год. за најмање 10 породица
- У 2013. год. за најмање 10 породица

Активност	Период реализације (од – до)	Очекивани резултат	Индикатор(и)	Потребни ресурси		Носилац активности	Партнер/и у реализацији
				Буџет лок. самоуп.	Остали извори		
<b>2009.год.</b>							
2.1. Формирање Комисије и израда критеријума за расподелу грађевинског материјала	1.01-31.01.2009.	Формирана Комисија и утврђени критеријуми			40 000€	Градско веће	
2.2. Расписивање конкурса и прикупљање пријава	01.02 -31.03. 2009.	Расписан конкурс и прикупљене пријаве	Број пријављених на конкурс, Структура и ниво изграђености објеката			Комисија за расподелу	Градска управа и донатори



2.3. Обилазак подносилаца захтева	01.04.-31.05. 2009.	Обављене теренске посете подносиоцима захтева	Број обављених посета, Број и врста прикупљених информација			Комисија за расподелу	Градска управа и донатори
2.4. Разматрање захтева и доношење одлуке о избору корисника	01.06-15.06. 2009.	Одабрано најмање 10 корисника	Број одабраних корисника, Структура породица корисника и структура грађев.објеката			Комисија за расподелу	
2.5. Спровођење тендера за испоручиоца грађевинских пакета	15.06-15.07. 2009.	Спроведена тендерска процедура и одређен испоручилац грађ. пакета	Број кандидата пријављени на тендеру			Одељење за јавне набавке и НИП	
2.6. Закључивање уговора о додели грађевинских пакета са корисницима	15.06-01.07. 2009.	Закључено најмање 10 уговора о додели грађевинских пакета	Број закључених уговора			Комисија за расподелу	
2.7. Испорука материјала и контрола уградње по уговору	15.07-15.10.2009.	Испоручено најмање 10 пакета грађ. материјала и обављена контрола уградње	Број испоручених пакета грађ. материјала, Број пакета уграђених у складу са уговором			Комисија за расподелу	
<b>2010.год.</b>							
2.8. Расписивање конкурса и прикупљање пријава	01.02 -31.03. 2010.	Расписан конкурс и прикупљене пријаве	Број пријављених на конкурс, Структура и ниво изграђености објеката			Комисија за расподелу	Градска управа и донатори

2. 9. Обилазак подносилаца захтева	01.04.-31.05. 2010.	Обављене теренске посете подносиоцима захтева	Број обављених посета, Број и врста прикупљених информација			Комисија за расподелу	Градска управа и донатори
2.10. Разматрање захтева и доношење одлуке о избору корисника	01.06-15.06. 2010.	Одабрано најмање 10 корисника	Број одабраних корисника, Структура породица корисника и структура грађ.објеката			Комисија за расподелу	
2.11. Спровођење тендера за испоручиоца грађевинских пакета	15.06-15.07. 2009.	Спроведена тендерска процедура и одређен испоручилац грађ. пакета	Број кандидата пријављени на тендеру			Одељење за јавне набавке и НИП	
2.12. Закључивање уговора о додели грађевинских пакета са корисницима	15.06-01.07. 2010.	Закључено најмање 10 уговора о додели грађевинских пакета	Број закључених уговора			Комисија за расподелу	
2.13. Испорука материјала и контрола уградње по уговору	15.07-15.10.2009..	Испоручено најмање 10 пакета грађ. материјала и обављена контрола уградње	Број испоручених пакета грађ. материјала, Број пакета уграђених у складу са уговором			Комисија за расподелу	
<b>2011.год.</b>							
2.14. Расписивање конкурса и прикупљање пријава	01.02 -31.03. 2011.	Расписан конкурс и прикупљене пријаве	Број пријављених на конкурс, Структура и ниво изграђености објеката			Комисија за расподелу	Градска управа и донатори

2. 15. Обилазак подносилаца захтева	01.04.-31.05. 2011.	Обављене теренске посете подносиоцима захтева	Број обављених посета, Број и врста прикупљених информација			Комисија за расподелу	Градска управа и донатори
2.16. Разматрање захтева и доношење одлуке о избору корисника	01.06-15.06. 2011.	Одабрано најмање 10 корисника	Број одабраних корисника, Структура породица корисника и структура грађ.објеката			Комисија за расподелу	
2.17. Спровођење тендера за испоручиоца грађевинских пакета	15.06-15.07. 2009.	Спроведена тендерска процедура и одређен испоручилац грађ. пакета	Број кандидата пријављени на тендеру			Одељење за јавне набавке и НИП	
2.18. Закључивање уговора о додели грађевинских пакета са корисницима	15.06-01.07. 2011.	Закључено најмање 10 уговора о додели грађевинских пакета	Број закључених уговора			Комисија за расподелу	
2. 19. Испорука материјала и контрола уградње по уговору	15.07-15.10.2009.	Испоручено најмање 10 пакета грађ. материјала и обављена контрола уградње	Број испоручених пакета грађ. материјала, Број пакета уграђених у складу са уговором			Комисија за расподелу	
<b>2012.год.</b>							
2.20. Расписивање конкурса и прикупљање пријава	01.02 -31.03. 2012.	Расписан конкурс и прикупљене пријаве	Број пријављених на конкурс, Структура и ниво изграђености објеката			Комисија за расподелу	Градска управа и донатори

2. 21. Обилазак подносилаца захтева	01.04.-31.05. 2012.	Обављене теренске посете подносиоцима захтева	Број обављених посета, Број и врста прикупљених информација			Комисија за расподелу	Градска управа и донатори
2.22. Разматрање захтева и доношење одлуке о избору корисника	01.06-15.06. 2012.	Одабрано најмање 10 корисника	Број одабраних корисника, Структура породица корисника и структура грађ.објеката			Комисија за расподелу	
2.23. Спровођење тендера за испоручиоца грађевинских пакета	15.06-15.07. 2012.	Спроведена тендерска процедура и одређен испоручилац грађ. пакета	Број кандидата пријављени на тендеру			Одељење за јавне набавке и НИП	
2.24. Закључивање уговора о додели грађевинских пакета са корисницима	15.06-01.07. 2012.	Закључено најмање 10 уговора о додели грађевинских пакета	Број закључених уговора			Комисија за расподелу	
2.25. Испорука материјала и контрола уградње по уговору	15.07-15.10.2012.	Испоручено најмање 10 пакета грађ. материјала и обављена контрола уградње	Број испоручених пакета грађ. материјала, Број пакета уграђених у складу са уговором			Комисија за расподелу	
<b>2013.год.</b>							
2.26. Расписивање конкурса и прикупљање пријава	01.02 -31.03. 2013.	Расписан конкурс и прикупљене пријаве	Број пријављених на конкурс, Структура и ниво изграђености објеката			Комисија за расподелу	Градска управа и донатори

2. 27. Обилазак подносилаца захтева	01.04.-31.05. 2013.	Обављене теренске посете подносиоцима захтева	Број обављених посета, Број и врста прикупљених информација			Комисија за расподелу	Градска управа и донатори
2.28. Разматрање захтева и доношење одлуке о избору корисника	01.06-15.06. 2013.	Одабрано најмање 10 корисника	Број одабраних корисника, Структура породица корисника и структура грађ.објеката			Комисија за расподелу	
2.29. Спровођење тендера за испоручиоца грађевинских пакета	15.06-15.07. 2009.	Спроведена тендерска процедура и одређен испоручилац грађ. пакета	Број кандидата пријављени на тендеру			Одељење за јавне набавке и НИП	
2.30. Закључивање уговора о додели грађевинских пакета са корисницима	15.06-01.07. 2013.	Закључено најмање 10 уговора о додели грађевинских пакета	Број закључених уговора			Комисија за расподелу	
2.31. Испорука материјала и контрола уградње по уговору	15.07-15.10.2013.	Испоручено најмање 10 пакета грађ. материјала и обављена контрола уградње	Број испоручених пакета грађ. материјала, Број пакета уграђених у складу са уговором			Комисија за расподелу	
2.32. Медијско информисање о програму	Континуиран о, у току трајања програма	Локална јавност информисана о реализацији програма	Број и врста медијских информација, Број медијских наступа представника локалне смоуправе на			Локални медији	Комисија за расподелу, Градско веће

			ову тему				
2.33. Мониторинг (праћење) реализације програма	Континуирано, у току трајања програма	Прикупљене информације о процесу примене програма	Број и врста прикупљених информација, Број и врста евентуалних корективних мера			Локални савет за миграције	
2.34. Оцењивање успешности (евалуација) реализације програма	На крају сваке године примене (годишња) и на крају примене ЛАП-а (финална)	Оцењена успешност примене програма	Ниво остварености резултата у односу на постављене циљеве, Број и врста евалуационих извештаја			Локални савет за миграције	

**Специфични циљ 3: У периоду 2009-2013. год. кроз програм Локалног савета за запошљавање, обезбедити на годишњем нивоу, посао за најмање 20 лица – радно способних избеглих и ИРЛ који испуњавају критеријуме Савета.**

Активност	Период реализације (од – до)	Очекивани резултат	Индикатор(и)	Потребни ресурси		Носилац активности	Партнер/и у реализацији
				Буџет лок. самоуп.	Остали извори		
<b>2009.год.</b>							
3.1. Израда и усвајање посебног програма запошљавања на основу активне политике запошљавања	1.06 -1.09. 2009.	Израђен посебни програм запошљавања. Програм усвојен на Већу и Скупштини.	Број и врста мера и активности поредвиђених Програмом	2.000.000 динара		Локални Савет за запошљавање	Национална служба за запошљавање

3.2. Расписивање конкурса за запошљавање, заснованог на усвојеном Програму	01.07 -1.09. 2009.	Расписан конкурс и прикупљене пријаве	Број и структура пријављених кандидата			Локални Савет за запошљавање	Национална служба за запошљавање
3.3. Избор кандидата на основу унапред утврђених критеријума	1.09. – 1.10. 2009.	Изабрано најмање 20 кандидата на основу унапред утврђених критеријума	Број и структура изабраних кандидата			Локални Савет за запошљавање	
3.4. Закључивање уговора са послодавцима и запошљавање одабраних кандидата	1.10. – 1.11. 2009.	Закључено најмање 20 уговора о запошљавању између послодаваца и одабраних кандидата	Број закључених уговора о запошљавању			Послодавци и кандидати	Локални Савет за запошљавање
<b>2010.год.</b>							
3.5. Израда посебног програма запошљавања на основу активне политике запошљавања	1.06 -1.09. 2010.	Израђен посебни програм запошљавања. Програм усвојен на Већу и Скупштини.	Број и врста мера и активности поредвиђених Програмом			Локални Савет за запошљавање	Национална служба за запошљавање
3.6. Расписивање конкурса за запошљавање, заснованог на усвојеном Програму	01.07 -1.09. 2010.	Расписан конкурс и прикупљене пријаве	Број и структура пријављених кандидата			Локални Савет за запошљавање	Национална служба за запошљавање
3.7. Избор кандидата на основу унапред утврђеног критеријума	1.09. – 1.10. 2010.	Изабрано најмање 20 кандидата на основу унапред утврђених критеријума	Број и структура изабраних кандидата			Локални Савет за запошљавање	
3.8. Закључивање уговора са послодавцима и запошљавање одабраних кандидата	1.10. – 1.11. 2010.	Закључено најмање 20 уговора о запошљавању између послодаваца и одабраних кандидата	Број закључених уговора о запошљавању			Послодавци и кандидати	Локални Савет за запошљавање

2011.год.							
3.9.. Израда посебног програма запошљавања на основу активне политике запошљавања	1.06 -1.09. 2011.	Израђен посебни програм запошљавања. Програм усвојен на Већу и Скупштини.	Број и врста мера и активности поредвиђених Програмом			Локални Савет за запошљавање	Национална служба за запошљавање
3.10. Расписивање конкурса за запошљавање, заснованог на усвојеном Програму	01.07 -1.09. 2011.	Расписан конкурс и прикупљене пријаве	Број и структура пријављених кандидата			Локални Савет за запошљавање	Национална служба за запошљавање
3.11. Избор кандидата на основу унапред утврђеног критеријума	1.09 - 1.10. 2011.	Изабрано најмање 20 кандидата на основу унапред утврђених критеријума	Број и структура изабраних кандидата			Локални Савет за запошљавање	
3.12. Закључивање уговора са послодавцима и запошљавање одабраних кандидата	1.10. – 1.11. 2011.	Закључено најмање 20 уговора о запошљавању између послодаваца и одабраних кандидата	Број закључених уговора о запошљавању			Послодавци и кандидати	Локални Савет за запошљавање
2012.год.							
3.13. Израда посебног програма запошљавања на основу активне политике запошљавања	1.06 -1.09. 2012.	Израђен посебни програм запошљавања. Програм усвојен на Већу и Скупштини.	Број и врста мера и активности поредвиђених Програмом			Локални Савет за запошљавање	Национална служба за запошљавање
3.14. Расписивање конкурса за запошљавање, заснованог на усвојеном Програму	01.07 -1.09. 2012.	Расписан конкурс и прикупљене пријаве	Број и структура пријављених кандидата			Локални Савет за запошљавање	Национална служба за запошљавање
3.15. Избор кандидата на основу унапред утврђеног критеријума	1.09– 1.10. 2012.	Изабрано најмање 20 кандидата на основу унапред утврђених критеријума	Број и структура изабраних кандидата				



3.16. Закључивање уговора са послодавцима и запошљавање одабраних кандидата	1.10. – 1.11. 2012.	Закључено најмање 20 уговора о запошљавању између послодаваца и одабраних кандидата	Број закључених уговора о запошљавању			Послодавци и кандидати	Локални Савет за запошљавање
<b>2013.год.</b>							
3.17. Израда посебног програма запошљавања на основу активне политике запошљавања	1.06 -1.09. 2013.	Израђен посебни програм запошљавања. Програм усвојен на Већу и Скупштини.	Број и врста мера и активности поредвиђених Програмом			Локални Савет за запошљавање	Национална служба за запошљавање
3.18. Расписивање конкурса за запошљавање, заснованог на усвојеном Програму	01.07 -1.09. 2013.	Расписан конкурс и прикупљене пријаве	Број и структура пријављених кандидата			Локални Савет за запошљавање	Национална служба за запошљавање
3.19. Избор кандидата на основу унапред утврђеног критеријума	1.09– 1.10. 2013.	Изабрано најмање 20 кандидата на основу унапред утврђених критеријума	Број и структура изабраних кандидата				
3.20. Закључивање уговора са послодавцима и запошљавање одабраних кандидата	1.10. – 1.11. 2013.	Закључено најмање 20 уговора о запошљавању између послодаваца и одабраних кандидата	Број закључених уговора о запошљавању			Послодавци и кандидати	Локални Савет за запошљавање
2.21. Медијско информисање о програму	Континуиран о, у току трајања програма	Локална јавност информисана о реализацији програма	Број и врста медијских информација, Број медијских наступа представника локалне смоуправе на ову тему			Локални медији	Локални савет за запошљавање, Градско веће

2.22. Мониторинг (праћење) реализације програма	Континуиран о, у току трајања програма	Прикупљене информацијео процесу примене програма	Број и врста прикупљених информација, Број и врста евентуалних корективних мера			Локални савет за миграције	
2.23. Оцењивање успешности (евалуација) реализације програма	На крају сваке године примене (годишња) и на крају примене ЛАП-а (финална)	Оцењена успешност примене програма	Ниво остварености резултата у односу на постављене циљеве, Број и врста евалуационих извештаја			Локални савет за миграције	

## Поглавље 7. Ресурси/буџет

Процењено је да ће за реализацију Локалног плана 2009-2013. год. бити укупно потребно око 1 700 000 ЕУР. У 2009. год. ће почети обухватна и интезивна припрема Локалног плана, тако да су потребна средства у износу од 700.000 ЕУР, а у 2010. у износу од 1.000.000 ЕУР. Детаљан годишњи буџет за сваку следећу годину примене Локалног плана биће урађен на основу разрађених годишњих планова за те године.

Средства за реализацију овог плана обезбеђиваће се из различитих извора: делом из буџета локалне самоуправе, делом из донаторских буџета, односно помоћу пројеката који ће се развити на основу овог Локалног плана, као и из других доступних извора.

## Поглавље 8. Аранжмани за примену

Аранжмани за примену ЛПА у Граду Смедереву обухватају **локалне структуре и различите мере и процедуре** које ће осигурати његово успешно спровођење. У оквиру локалних структура, разликују се:

- 1) **Структуре за управљање процесом примене ЛПА и**
- 2) **Структуре које су оперативне и примењују ЛПА**

*Структуру за управљање процесом примене ЛПА*, након његовог усвајања, представљаће *Локални савет за миграције и трајна решења*, који ће сачињавати чланови Радне групе задужене за израду Плана и представници других заинтересованих страна, укључујући и кориснике. Локални савет ће, као део свог будућег рада, направити *План управљања применом Локалног плана*.

*Локални савет за миграције*, као управљачка структура има следеће задатке:

- У потпуности одговара за вођење целокупног процеса примене Локалног плана;
- Именује локалне тимове за управљање пројектима који настану као резултат операционализације Локалног плана;
- Обезбеђује приступ и прикупљање свих података и информација у електронској форми од сваког актера-учесника у процесу унапређења положаја избеглих и ИРЛ у локалној заједници;
- Одржава контакте са свим учесницима у реализацији Локалног плана;
- Управља процесом праћења (мониторинга) и оцењивања успешности (евалуације) Локалног плана;
- Одржава контакте са јавношћу и доносиоцима одлука у локалној самоуправи.

*Оперативну структуру* за примену овог Локалног акционог плана чиниће институције, организације и тимови формирану у циљу непосредне реализације плана и пројеката развијених на основу Локалног плана. У складу са Локалним акционим планом, биће реализована подела улога и одговорности међу различитим актерима у локалној заједници-партнерима у реализацији. Сваки актер ће у складу са принципом јавности и транспарентности рада водити одговарајућу евиденцију и документацију и припремати периодичне извештаје о раду. Извештаји ће бити полазна основа за праћење и оцењивање успешности рада.

Оперативна структура за примену Локалног плана има следеће задатке и одговорности:

- Реализација Локалног акционог плана;
- Непосредна комуникација са корисницима/цама услуга које се обезбеђују Локалним планом;
- Редовно достављање извештаја координатору/ки [Локалног савета за миграције и трајна решења](#) о свим активностима на спровођењу Локалног плана;
- Учешће у евентуалним обукама за унапређење стручности и компетенција за спровођење задатака Локалног плана;
- Унапређење процеса примене Локалног плана у складу са сугестијама и препорукама управљачке структуре.

Управљачка и оперативна структура ће развити план и механизме међусобне комуникације, пратиће успешност размене информација и ефикасност комуникације у односу на очекиване резултате примене Локалног плана. План комуникације управљачке и оперативне структуре уредиће време и начине размене информација и предузимања одговарајућих акција.

Детаљне годишње планове за наредни период, након 2010. год. припремаће [Локални савет за миграције](#) уз активне консултације са оперативним структурама. По потреби, ће формирати и одговарајуће радне тимове. Годишње планове ће усвајати Скупштина Града Смедерева (или други надлежни орган локалне самоуправе).

Механизми праћења, оцењивања успешности примене Локалног плана и доношења евентуалних корективних мера биће дефинисани Планом праћења и оцењивања успешности (планом мониторинга и евалуација).

## Поглавље 9.

### Праћење и оцена успешности

- **Циљ праћења и оцене успешности (мониторинга и евалуације)** ЛАП је да се систематично прикупљају подаци, прати и надгледа процес примене и процењује успех ЛАП ради предлагање евентуалних измена у активностима на основу налаза и оцена.
- **Временски оквир:** Мониторинг (као систематски процес прикупљања података) спроводи се континуирано и дугорочно за период 2009-2013. Евалуација (као анализа података и доношење оцене о успешности) вршиће се периодично - једном годишње и подносиће се извештај Скупштини Града Смедерева. Финална евалуација обавиће се на крају 2013 године.
- **Предмет мониторинга и евалуације:** Мониторинг и евалуација укључују целовито сагледавање испуњења активности - задатака и специфичних циљева.
- **Кључни индикатори утицаја** за праћење и оцењивање успешности примене Локалног плана ће бити следећи:
  - Број нових услуга - локалних мера / програма за избегла и ИРЛ;
  - Обухват избеглих и ИРЛ новим услугама и мерама;
  - Структура корисника/ца услуга и мера / програма;
  - Ниво укључености различитих актера у пружање услуга избеглим и ИРЛ у локалној заједници;
  - Обим финансијских средстава издвојених за услуге избеглим и ИРЛ;
  - Структура финансијских средстава издвојених за услуге избеглим и ИРЛ (буџет локалне самоуправе, донаторска средства, други извори...).

Процесни индикатори су дефинисани у склопу табеле Локалног акционог плана.

- **Методе и технике мониторинга и евалуације:** За успешно обављање мониторинга и евалуације користиће се стандардни сет алата међу којима су: евидентирање корисника, интервјуи са корисницима (упитници, разговори, анкете), анкете, извештавање и др.

Локални савет за миграције и трајна решења ће бити одговоран за праћење и оцењивање успешности рада на примени Локалног плана акције - вршиће мониторинг (М) и евалуацију (Е). Тим за М и Е чине представници/це - стручна лица из локалних институција и организација које се непосредно или посредно баве питањима избеглих и ИРЛ, као и представници/це корисничких група овог Локалног плана. Локални савет ће својим Планом рада дефинисати начин организовања мониторинга и евалуације Локалног плана.