

На основу члана 40. став 1. тачка 5. Статута Општине Сремски Карловци („Службени лист Општине Сремски Карловци“, бр. 12/08), Скупштина Општине Сремски Карловци на својој 12. седници од 10. децембра 2009. године доноси:



**ЛОКАЛНИ АКЦИОНИ ПЛАН ЗА
УНАПРЕЂЕЊЕ ПОЛОЖАЈА ИЗБЕГЛИХ
И ИНТЕРНО РАСЕЉЕНИХ ЛИЦА У
ОПШТИНИ СРЕМСКИ КАРЛОВЦИ
ЗА ПЕРИОД
2010. - 2013. ГОДИНЕ**

Општина Сремски Карловци, децембар 2009. године

1



САДРЖАЈ

Увод	3
• Уводна реч председника општине Сремски Карловци.....	3
• Шта је Локални акциони план за унапређење положаја избеглих и интерно расељених лица	4
Сажетак ЛАП	6
Abstract LAP	7
Поглавље 1: Општи подаци о општини Сремски Карловци	8
Поглавље 2: Подаци о избеглим и интерно расељеним лицима у општини Сремски Карловци	14
Поглавље 3: Анализа ситуације и закључци.....	16
Поглавље 4: Приоритетне циљне групе	21
Поглавље 5: Спецификација активности.....	22
Поглавље 6: Ресурси/буџет.....	47
Поглавље 7: Аранжмани за примену	47
Поглавље 8: Праћење и оцена успешности	49



УВОДНА РЕЧ ПРЕДСЕДНИКА ОПШТИНЕ

Општина Сремски Карловци, Комесаријат за избеглице, сви релевантни субјекти локалне самоуправе, и Радна група за израду Локалног акционог плана за унапређење положаја избеглих и интерно расељених лица са територије општине Сремски Карловци, настоје да обезбеде услове за квалитетно и трајно решавање интеграције избеглица на територији наше Општине. Овај проблем је препознат у Стратешком плану за социјалну заштиту Општине Сремски Карловци, као и кроз Локални акциони план за унапређење положаја избеглих и интерно расељених лица са територије општине Сремски Карловци, јер је неопходно поставити жељене оквире за коначно решење овог изузетно значајног проблема.

Локални акциони план за унапређење положаја избеглих и интерно расељених лица са територије општине Сремски Карловци израђен је са циљем да допринесе коначном решењу стамбеног питања ове категорије грађана и њихових породица, путем адекватнијег одређивања и обезбеђивања егзистенцијалног минимума, као и да допринесе унапређењу квалитета живота ове категорије грађана којима је из више разлога потребна помоћ у задовољавању основних животних потреба које се на други начин не могу задовољити.

Израдом Локалног акционог плана за унапређење положаја избеглица и ИРП стварају се могућности да се сви проблеми решавају плански, у складу са идентификованим потребама корисника на различитим нивоима, на основу доброг познавања и дефинисања приоритетних потреба и постојећих ресурса. Те активности треба да буду целовите, да се наслањају једна на другу, односно да буду у континуитету, да су територијално и функционално доступне, да подржавају живот корисника у заједници, да унапреде понуду и квалитет и омогуће неопходне интервенције. Да би се овај начин рада одржао, разрадио и унапредио, неопходно је развијати капацитете институција и организација које су саставни део система социјалне политике или се баве проблемима од значаја за живот ове категорије становништва. Обзиром на ограничена буџетска средства којима Општина располаже, потребно је јасно и прецизно утврдити приоритете деловања и усмерити активности ка дефинисаним циљним групама и корисницима услуга.

Као допринос нашим напорима у решавању ових проблема, између осталог смо приступили изради Локалног акционог плана за унапређење положаја избеглих и интерно расељених лица са територије општине Сремски Карловци. Под овим се подразумевају сва лица која су била изложена присилном расељавању, укључујући и она лица, која су у међувремену стекла статус грађана Републике Србије, али и даље немају решене егзистенцијалне проблеме настале као последица насилног расељавања.

Изражавамо спремност да реализујемо планове и пројекте којима се бави Локални акциони план за унапређење положаја избеглих и интерно расељених лица са територије општине Сремски Карловци у току планираног периода, како би се ублажили проблеми настали као последица сиромаштва, али и повећао ниво социјалне укључености у живот локалне заједнице.

Председник Општине Сремски Карловци , Миленко Филиповић



Шта је Локални акциони план за унапређење положаја избеглих и интерно расељених лица

Под процесом локалног акционог планирања за унапређење положаја избеглих и интерно расељених лица, подразумевамо процес доношења одлука о томе, које промене значајне за живот избеглих¹ и ИРЛ² намеравамо да остваримо у свом локалном окружењу у току предвиђеног временског периода. Тај процес се заснива на идентификовању најбољег начина ангажовања капацитета свих социјалних актера у заједници у планирању и примени плана.

Локални акциони план за унапређење положаја избеглих и ИРЛ у Општини Сремски Карловци, настао је као резултат нашег учешћа у Пројекту *«Подршка институцијама Владе Републике Србије које су надлежне за избегла и интерно расељена лица»*. Општи циљ Пројекта је проналажење решења на нивоу државе, која ће пружити подршку Влади Републике Србије, да на ефикасан и одржив начин одговори на потребе избеглих и ИРЛ. Пројекат финансира Европска унија, а спроводи Међународна организација за миграције (International for Migration-IOM). Корисници Пројекта су институције Владе Републике Србије које су надлежне за избегла и интерно расељена лица: Комесаријат за избеглице Републике Србије (КИРС), Министарство за Косово и Метохију (МинКиМ) и Министарство рада и социјалне политике (МРСП), као и друга надлежна министарства, општинска повереништва за избегла и интерно расељена лица и општинске управе.

Стратешки оквир Пројекта одређен је у складу са политиком и правцима деловања дефинисаним Националном стратегијом за решавање питања избеглих и ИРЛ и другим националним стратешким документима од значаја за ову област. У циљу координираног рада, овај Пројекат узима у обзир постојеће пројекте изградње капацитета на локалном нивоу, а нарочито оне који су у домену социјалне, економске и стамбене политике. Креирање и спровођење овог акционог плана овде се третира као део ширег механизма смањења сиромаштва и социјалне искључивости осетљивих друштвених група.

Локални акциони план за унапређење положаја избеглица и ИРЛ доноси се на четири године, са детаљном разрадом активности за период од 2010. – 2013. године.

¹ Према Конвенцији УН о статусу избеглице (1951), **избеглица** је особа која је из основаног страха да ће бити прогоњена због своје расе, националне припадности, припадности одеђеној друштвеној групи или због политичког уверења, напустила своју државу и не може или због поменутог страха не жели да се у њу врати. Појам избеглице је Протоколом из 1967. год. проширен и на особе које су биле изложене ратним страдањима или другим облицима насиља и зато одлучиле или биле принуђене да напусте своју државу. (<http://en.wikipedia.org/wiki/Refugee>)

² **Интерно расељене особе** су оне које су биле присиљене да напусте своје домове, али су остале у границама своје државе. Разлози због којих су били присиљени да напусте своје домове могу бити различити: рат, насиље, угрожавање људских права, политички прогон или природне катастрофе (земљотрес, поплава и сл.). Зато што се налазе у границама своје земље, могућности њихове међународне заштите су ограничене. Иако их, за разлику од избеглица, не штити Специјална конвенција УН, и даље их штите национални закони, међународно хуманитарно право и међународни правни акти у области људских права. (http://www.articleword.org/index.php/Displaced_person)



Процес израде Локалног акционог плана за унапређење положаја избеглих и интерно расељених лица у општини Сремски Карловци, заснивао се на интерактивном приступу чије су основне методолошке карактеристике да је:

- Локални - спроводи се у локалној заједници и уважава све специфичности локалне средине;
- Партиципативни – укључује различите битне актере у локалној заједници;
- Утемељен на реалним околностима, расположивим ресурсима и потребама избеглих и интерно расељених лица;
- Прилагођен ситуацији у локалној заједници, актерима и позитивној промени ка којој се тежи;
- Користи све савремене методе планирања и анализе свих важних елемената потребних за доношење одлука;
- Подстиче одговоран однос различитих друштвених актера у локалној заједници.

За потребе процеса, прикупљање и анализу основних података о положају и потребама избеглих и интерно расељених лица у Сремским Карловцима, коришћени су следећи извори: резултати интервјуа и анкета са потенцијалним крајњим корисницима, статистички подаци, различити национални, регионални и локални извештаји и документи из области које се тичу тематике избеглих и ИРЛ, подаци Комесаријата за избеглице Републике Србије, Општинског повереништва за избеглице, Црвеног крста, Центра за социјални рад и друго.

Процес израде Плана спроведен је у периоду март – новембар 2009. године.



Сажетак ЛАП

Локални акциони план за унапређење положаја избеглих и интерно расељених лица (ИРЛ) је стратешки документ Скупштине општине Сремски Карловци који је израдио Савет за управљање миграцијама и трајна решења општине Сремски Карловци и који је усвојен од стране Скупштине општине Сремски Карловци дана 10. децембра 2009. године, а односи се на период 2010. - 2013. године.

Општи циљ овог документа је побољшање егзистенцијалних, социјално-материјалних услова за интеграцију избеглих и ИРЛ, кроз локалне програме за трајно решавање стамбеног питања, побољшање услова становања и програме оснаживања у циљу запошљавања и samozapoшљавања.

У оквиру наведених општих циљева, овим акционим планом утврђују се следећи оперативни – специфични циљеви:

- **СЦ1:** У периоду од 2010. - 2013. побољшање услова становања кроз грантове бесповратне помоћи за адаптацију и реновирање старих, или довршетак изградње започетих кућа, које су у власништву избеглих и ИРЛ
 - У току 2010. године најмање 10 грађевинских грантова за 10 породица
 - У току 2011. године најмање 10 грађевинских грантова за 10 породица
 - У току 2012. године најмање 5 грађевинских грантова за 5 породица
 - У току 2013. године најмање 5 грађевинских грантова за 5 породица
- **СЦ2:** У периоду од 2010. – 2013. године: решавање стамбеног збрињавања избеглих и ИРЛ кроз пројекте откупа сеоских домаћинстава за укупно 5 породица годишње
- **СЦ3:** У периоду од 2010. - 2013. године: оснаживање радно способних избеглих и ИРЛ у локалној заједници у циљу запошљавања и samozapoшљавања. У сарадњи са Филијалом Националне службе за запошљавање и невладиним сектором организовати 4 циклуса обуке за по 30 лица у области пољопривредне производње, заната и компјутерске писмености (један циклус годишње)
- **СЦ4:** У периоду од 2010. - 2013. године: креирање програма који стварају услове за исходовање употребне дозволе за изграђене објекте избеглих и ИРЛ за 5 породица годишње



Abstract LAP

Local action plan for improving the position of refugees and internally displaced persons (IDPs) is a strategic document of the Sremski Karlovci municipality which was made by the Council for migration management and permanent solutions in Sremski Karlovci municipality and was adopted by the Assembly of Sremski Karlovci on the day 10th of December of 2009, it refers to the period 2010th - 2013.Year.

The overall objective of this document is to improve the existential, social-material conditions for the integration of refugees and IDPs, through local programs for permanent housing, improving housing and strengthening programs for employment and self-employment.

Within these general objectives, this Action Plan establishes the following operating - specific objectives:

- **SO1:** In the period from 2010th - 2013. improving housing conditions through grants for reconstruction and renovation of old or completion of construction commenced house which are owned by refugees and IDPs

During the 2010th at least 10 construction grants for 10 families
During the 2011th at least 10 construction grants for 10 families
During the 2012th at least 5 construction grants for 5 families
During the 2013th at least 5 construction grants for 5 families

- **SO2:** In the period of four years (2010. - 2013.) Working on the resolution of housing refugees and IDPs through the projects of purchasing rural households to a total number of 5 families per year

- **SO3:** In the period of four years (2010. - 2013.) The empowerment of refugees and IDPs which are capable for work in the local community. The goal of this objective is employment and self-employment in cooperation with the Branch of the National Employment Service and non-governmental sector which would organize 4 cycles of training programs for 30 persons in the field of agriculture production, crafts and computer literacy (one cycle per year)

- **SO4:** In the period of four years (2010. - 2013.) Creation of a program which would provide the conditions for obtaining usage permits for already constructed objects that are owned by refugees and IDPs. This program would support 5 families per year




Поглавље 1: Општи подаци о општини Сремски Карловци



ОПШТИ ПОДАЦИ О ОПШТИНИ СРЕМСКИ КАРЛОВЦИ	
Површина општине:	51 km ²
Број становника :	8.839 (попис 2002. година)
Пољопривредна површина у хектарима: (2007. година)	2.483 ха
Број становника по националној припадности: (попис из 2002. године)	Срби 75.39% Хрвати 8.51% Роми 3.39% Југословени 2.87% Мађари 2.43% Црногорци 1.00% Остали 6.41%
Број запослених :	790 (из 2002. године)



<p>Укупан удео жена у укупно запосленом делу становништва (2002.године):</p>	<p>46,7 %</p>
<p>Укупно радно способно становништво (2002. година)</p> <p>Радно способно мушко становништво од 15 до 64 год.</p> <p>Радно способно женско становништво од 15 до 64 год.</p>	<p>6.125 становника</p> <p>3.074 становника</p> <p>3.051 становника</p>
<p>Природни прираштај (негативан)</p>	<p>-18</p>
<p>Локална самоуправа:</p> 	<p>Општина Сремски Карловци је функционисала као део Градске заједнице Нови Сад, а своју самосталност је добила 28. децембра 1989. године, када је започела самосталан рад као основна територијална јединица у којој грађани остварују право на локалну самоуправу у складу са Уставом и законом.</p>
<p>Општинска управа Сремски Карловци:</p> <p>Председник општине Миленко Филиповић</p>	<ul style="list-style-type: none"> - Начелник општинске управе: Владимир Вишњић - Шефица стручне службе председника општине: Радојка Зеленбаба - Директорка Службе за заједничке послове: Радмила Стојковић - Начелница Одељења за буџет и финансије: Сњежана Марјановић - Начелник Одељења за комунално-стамбене послове и заштиту животне средине: Миливој Дувњак - Начелница Одељења за инспекцијске послове: Мирјана Шолаја - Начелница Одељења за урбанизам и грађевинско земљиште: Душанка Јањушић - Начелница Одељења за друштвене делатности и општу управу: Сања Мандић





Најзначајнији природни и привредни потенцијали општине :



Сремски Карловци леже на ободу Фрушке Горе. Само земљиште састоји се од више типова земљишта од којих преовлађују гајњача, чернозем, као и колувијални типови земљишта. Изузетно је квалитетно и погодно за бављење виноградарством и воћарством.


Егзистенција карловачког становништва одувек је зависила од тога да ли ће виноград родити и да ли ће вино бити на цени.

Током неколико векова Сремски Карловци су сматрани српском престоницом вина.

Виногради се налазе на косим теренима, на обронцима Фрушке Горе, а на њих благотворан утицај има Дунав. Због повољног географског положаја, близине Дунава, микроклиме и рефлексije сунчеве светлости са површине реке, овде грођје раније сазрева и има 1% до 2% шећера више у поређењу са другим винарским регијама наше земље. Струјање ваздуха са воде, током зиме, повољно утиче на лозу, јер се чокоти не смрзавају.

Задруга винара је основана са циљем повећања и унапређења производње вина на овим просторима. Ово удружење окупља 21-ог члана из различитих места са Фрушке Горе као што су Сремски Карловци, Баноштор, Ириг и Петроварадин. Акцент је на промовисању високо квалитетних, домаћих вина. Један од најважнијих циљева, који је окупио винаре овога краја, јесте заштита географског порекла и имена специјалног десертног вина Бермет, као традиционалног фрушкогорског производа. Задруга је, такође почетком децембра 2006. године, отворила "Винотеку" у Сремским Карловцима. У прелепом



	<p>амбијенту "Винотеке" могу се на једном месту купити вина свих чланова задруге: бела, стона вина, затим црна вина и наравно, незаобилазни Бермет.</p> <p>Земљорадничка задруга Сремски Карловци бави се производњом ратарских усева и производњом грожђа на земљишту величине око 10 ха. Има 5 запослених.</p> <p>Иако индустрија самог места није развијена, у Сремским Карловцима налази се низ производних и прерађивачких предузећа која су одлична у свом послу</p>
<p>Образовне институције – Основне, средње школе и факултети) :</p> 	<p>Основна школа - 666 ученика</p> <p>Карловачка гимназија – 450 ученика</p> <p>Карловачка Богословија Св. Арсенија Сремца – 122 ученика</p> <p>Висока школа струковних студија за менаџмент и пословне комуникације – 420 студената</p> <p>Факултет ликовних и примењених уметности – 10 студената</p> <p>Факултет за менаџмент – смер медији - 130 студената</p>
<p>Просечна зарада по становнику:</p>	<p>27.262,00 динара</p>

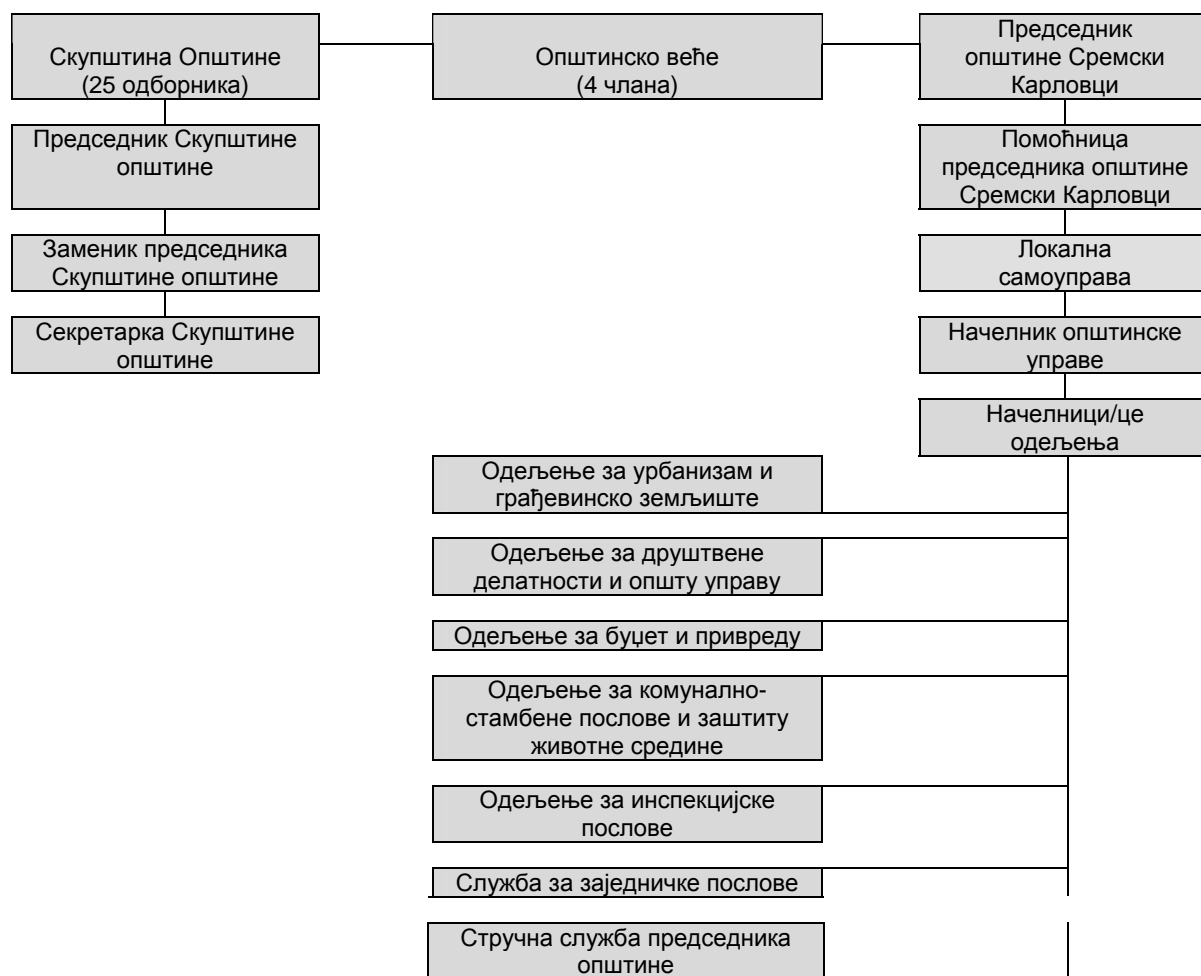
<p>Традиционални привредни сектори:</p>	<ol style="list-style-type: none"> 1. Фабрика за производњу опеке 2. Пољопривредна газдинства – винари, пчелари 3. Институт за воћарство и виноградарство 4. Металопрерада 5. Текстилна индустрија 6. Производња пластичних маса 7. Трговина 8. Шпедиција 9. Грађевинарство
--	--



<p>Географски подаци :</p>	<p>Сремски Карловци се налазе у Војводини, на крајњем североистоку Срема. Леже у подножју Фрушке Горе, североисточно од њеног основног масива. Смештени су на десној обали Дунава, укупне површине 5054 ха, са 8.839 становника. Општина је идеално лоцирана, са разноврсним могућностима да привуче туристе, пословне људе и потенцијалне инвеститоре капитала, на путу Београд – Суботица, међународној прузи Истамбул - Варшава. Међународни аеродром „Никола Тесла“ је од Сремских Карловаца удаљен непуних 70 км, а обала Дунава омогућава развој речног туризма.</p>
<p>Општина у светлу чињеница :</p>	<ul style="list-style-type: none"> - Сремски Карловци се налазе 12 км од Новог Сада - Ова регија нуди искусну и квалификовану радну снагу - Велики број образовних установа: (6) - Укупна површина под виноградима је 125 хектара - Општина има велики културно-историјски и туристички потенцијал - За пословне сврхе на располагању су атрактивне локације за логистичке и комерцијалне намене.
<p>Предности :</p>	<ol style="list-style-type: none"> 1. Распознатљивост општине као културно-историјског, едукативног и духовног центра 2. Дуга традиција гајења винове лозе и справљања вина ретких сорти 3. Велики број културно-историјских објеката, кућа и улица под заштитом државе, препознате од стране UNESCO. 4. Познато излетиште «Стражилово» као природни ресурс 5. Традиционалне манифестације промотивног типа 6. Квалификована радна снага 7. Квалитетни високообразовани људски ресурси



Шематски приказ организационе структуре Локалне самоуправе Сремски Карловци

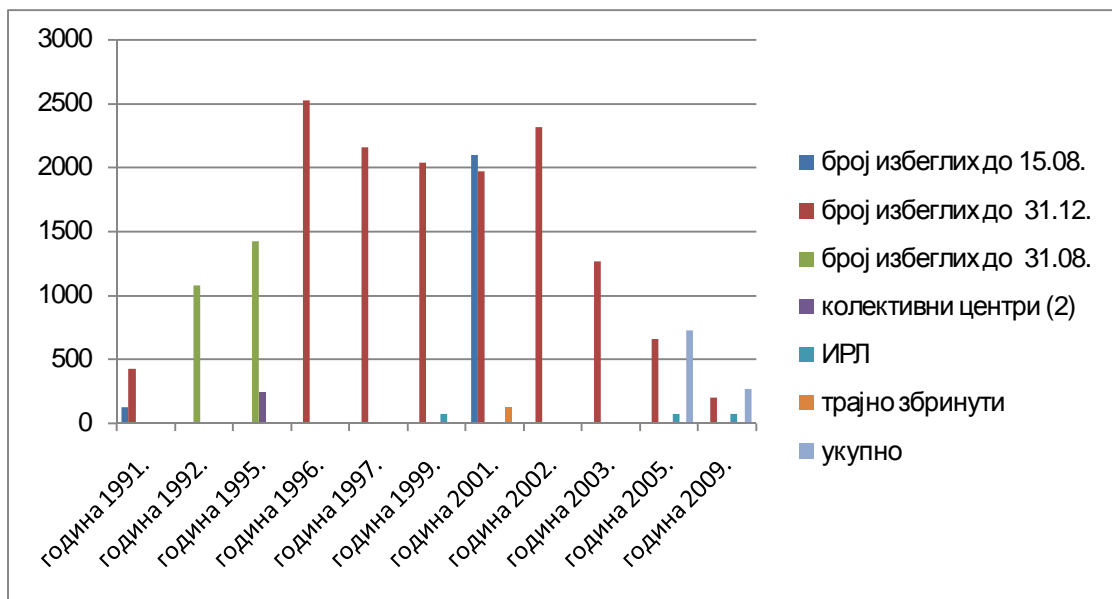


Поглавље 2: Подаци о избеглим и интерно расељеним лицима у Општини

Статистички преглед избеглих и ИРЛ у општини Сремски Карловци

15.08.1991.	АПВ Ср.Карловци	29.889 130
31.12.1991.	АПВ Ср.Карловци	68.123 428
31.08.1992.	АПВ Ср.Карловци	125.728 1.077
1995.	Ср.Карловци	1.427
У Основној школи и Фискултурној сали, који су били колективни центри, од 1995.-2001. године, боравиле су избеглице		246
1996.	Ср.Карловци	2.424
крајем 1996.	Ср.Карловци	2.526
16.09.1997.	Ср.Карловци	2.160 избеглих 7.534 становник
Процент избеглица у односу на број становника		28,67%
(Извештај о положају избеглица у АПВ бр. XII 55-10/97 од 16.09.1997.)		
1999.-2000.	2.037 + 75 ИРЛ	
31.07.2001.	за избеглице из колективног центра изграђено је 23 донаторска стана за трајну интеграцију, на насељу „Дока“, у које је смештено 126 лица	
2002.	2.318 (избеглих,прогнаних и ИРЛ)	
2003.	1.266 избеглих и ИРЛ	
2004.-2005.	657 избеглица + 74 ИРЛ = 731	
2008.-2009.	200 избеглица + 72 ИРЛ = 272	
Процент избеглица у односу на број становника		2,40%





сл. 1

Сл.1: Графички приказ бројчаног стања избеглих и ИРП у периоду 1991. – 2009. на територији општине Сремски Карловци

Из наведених статистичких података може се приметити да се број избеглица и интерно расељених лица из године у годину смањује, а томе доприносе разни програми и пројекти за интеграцију ових лица у локалну средину.

До сада су реализовани програми интеграције кроз стамбено збрињавање; недостају развојни програми, програми за запошљавање, или samozapoшљавање.

Основан је и Савет за трајно решавање проблема избеглих и интерно расељених лица.



Поглавље 3: Анализа ситуације и закључци

Анализа контекста и радног окружења је обухватила: преглед докумената за питања избеглица и ИРЛ, анализу стања (SWOT), анализу заинтересованих страна и анализу проблема.

Преглед документације о радном окружењу обухватио је неколико кључних националних стратешких докумената, релевантних за ову област, актуелни законски оквир који регулише питање избеглих лица у Републици Србији и реализоване пројекте намењене избеглим и ИРЛ у општини.

Национални стратешки документи од значаја за питања избеглих и ИРЛ су:

- *Национална стратегија за решавање питања избеглих и ИРЛ 2002;*
- *Стратегија за смањење сиромаштва 2002.;*
- *Национална стратегија одрживог развоја 2003.;*
- *Национална стратегија запошљавања 2005-2010;*
- *Национална стратегија привредног развоја Републике Србије 2006-2012;*
- *Стратегија развоја социјалне заштите.*
- *Национални план акције за децу*

Актуелни законски оквир за питања избеглица је *Закон о избеглицама* (1992. година).

У локалним стратешким документима, који су већином у изради, као и у усвојеним - Стратешки план развоја општине Сремски Карловци, посебно у Стратешком плану социјалне заштите општине Сремски Карловци за период 2007.-2011. (објављен у Службеном Листу Општине Сремски Карловци 8/2007. 15.11. 2007. године) идентификоване су следеће области – проблеми избеглица и ИРЛ:

- Незапосленост
- Нерешено стамбено питање
- Социјална угроженост

Циљеви:

- Унапредити и подстицати запошљавање међу популацијом избеглих и ИРЛ
- Стамбено збрињавање (завршетак започете градње и адаптација постојећих објеката)
- Повећање стандарда живота



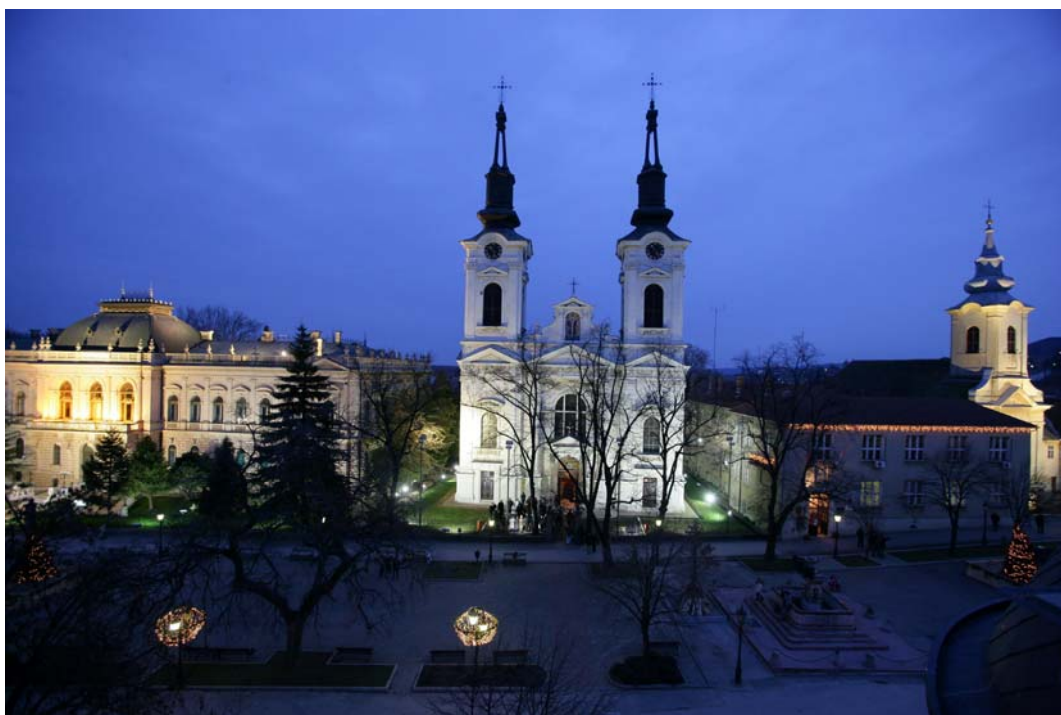
Програми и пројекти за избегле и ИРЛ који су до сада реализовани у Сремским Карловцима су:

- Пројекти трајне интеграције у решавању питања становања
 - 1) **Пројекат изградње избегличког насеља у насељу Дока** – 23 стамбене јединице (пројекат реализован у сарадњи УНХЦР-а, локалне власти и Комесаријата за избеглице РС чији је извршни партнер била Швајцарска хуманитарна организација за помоћ у катастрофама -СДЦ);
 - 2) **Бесповратна помоћ у грађевинском материјалу за адаптацију старих кућа, или завршетак започете градње избеглицама и ИРЛ** – Комесаријат за избеглице РС;
 - 3) **Једнократне робноновчане помоћи** (ПИК УП) приликом напуштања колективног центра –ИНТЕРСОС;
 - 4) **Додела микрокредита за отпочињање сопственог бизниса** – Немачка хуманитарна организација «ХЕЛП»;
 - 5) **Психосоцијална подршка** – НСХЦ;
 - 6) **Једнократна новчана помоћ ученицима средњих школа из избегличких или расељеничких породица** – Покрајински фонд за помоћ избеглим, прогнаним и расељеним лицима;
 - 7) **Пружање бесплатне правне помоћи** –хуманитарни центар за интеграцију и толеранцију из Новог Сада (ХЦИТ), Српски демократски форум из Београда (СДФ)
 - 8) **Пружање бесплатне правне помоћи повратницима на Косово и Метохију** – Дански савет за избеглице, КПА
 - 9) **Пружање бесплатне помоћи у прибављању личних докумената за интерно расељена лица са Косова и Метохије** – Прахис , Дански савет за избеглице
 - 10) **Програми едукације за самозапошљавање** – Српски демократски форум (СДФ), Новосадски хуманитарни центар (НСХЦ)
 - 11) **Подизање капацитета владиних институција**- Међународна организација за миграције (ИОМ)
 - 12) **Заштита имовинских права на територији БиХ**, спроводила Међународна комисија за имовинске захтеве (ЦРПЦ)
 - 13) и други програми и пројекти које је реализовала Влада Републике Србије преко министарстава и Комесаријата за избеглице Републике Србије и др.



Најважнији закључци овог прегледа докумената и активности су следећи:

- Национална стратегија за решавање питања избеглих и ИРЛ дефинише основне правце деловања – обезбеђивање услова за повратак и обезбеђивање услова за локалну интеграцију, што је потпуно у складу са међународно прихваћеним циљевима за решавање положаја ове групе грађана;
- Остале наведене националне стратегије пружају основу и дају смернице за развијање мера и акција у области локалне интеграције избеглих и ИРЛ којима се може допринети унапређењу њиховог животног стандарда и укупног друштвеног положаја;
- Локална стратешка документа указују да су избеглице и ИРЛ препознати као посебно осетљива друштвена група, али без спецификованог програма. Њихови проблеми и потребе се не посматрају изоловано од потреба осталих угрожених група становништва.



Анализа стања у локалној заједници по питањима унапређења положаја избеглих и ИРЛ извршена је кроз идентификовање досадашњих активности и резултата у овом домену и сагледавање позитивних капацитета и слабости локалне заједнице, као и могућности и препрека са којима се суочава у свом радном окружењу. Анализа је обављена коришћењем SWOT технике:

	СНАГЕ	СЛАБОСТИ
УНУТРАШЊЕ	<ul style="list-style-type: none"> • Постојање политичке воље локалне самоуправе да се активно бави питањима која се тичу тема битних за избеглице и интерно-расељена лица; • Стручна лица и обучени кадрови спремни да искуство примене у реализацији политичке воље и да посвећеним радом допринесу промени стања овог сегмента; • Искуство у раду са циљном групом избеглих и ИРЛ • Препознате ситуације и прилике на локалу са којима се избеглице и ИРЛ сусрећу • Спремност кадрова да у своје активности укључе примере добре праксе из других општина • Савет за управљање миграцијама и трајна решења Општине Сремски Карловци, чији је задатак да осмисли, изради и реализује ЛАП; • Искуство у решавању овог проблема учешћем у бројним пројектима који се тичу теме избеглих и ИРЛ на локалу и региону од актуализације проблема 1995. године; • Постојање канцеларије повереника за избеглице и ИРЛ која активно ради на имплементацији различитих програма и пројеката и у комуникацији је са крајњим корисницима и корисницама • Контакти које је канцеларија повереника за избеглице остварила кроз имплементацију различитих пројеката и програма • Могућност удруживања са НВО сектором по потреби реализовања различитих активности 	<ul style="list-style-type: none"> • Финансирање - ограничена средства у буџету. Нису стриктно прецизирана средства у буџету Општине за решавање питања избеглица и ИРЛ; • Лоше економски развијена Општина; • Непостојање удружења избеглих и ИРЛ на локалу која би се посебно бавила овом тематиком; • Недовољно инвестиција, а тиме ни отварања нових радних места; • Недовољно адекватних програма за запошљавање и samozапошљавање, као и развојни програми; • Недостатак административне подршке • Непостојање адекватног компјутерског програма, застарела техника која не одговара потребама посла



	МОГУЋНОСТИ	ПРЕПРЕКЕ
СПОЉАШЊЕ	<ul style="list-style-type: none"> • Грађење капацитета у циљу ефикасног и ефективног обављања посла • Стабилна политичка ситуација, што омогућава аплицирање фондовима; • Постојање докумената на националном нивоу који регулишу питања од националног значаја и међусобно су повезани, нпр. Национална стратегија о смањењу сиромаштва; • Децентрализација система одлучивања - одговорност за питања социјалне политике је пребачена на локалне самоуправе и могућност креирања подршке; • Ширење мреже заинтересованих страна и информисаност јавности о проблему избеглица и ИРЛ путем едукација, информативних канала комуникације; • Постојање Фонда АПВ за пружање помоћи избеглим, прогнаним и расељеним лицима; • Могућност приступа предпрступним фондовима ЕУ; • Остали фондови, иницијативе и буџети међународних и домаћих хуманитарних НВО • Национални инвестициони план; • Веће укључивање младих људи из развојног сектора ЛС: 	<ul style="list-style-type: none"> • Недовољан прилив средстава у буџет локалне самоуправе за остваривање специфичних циљева • Непостојање система индикатора за праћење стања избеглих и ИРЛ • непостојање континуираног праћења ситуације и на локалу • Незапосленост-глобална; • Законске норме које ограничавају видове улагања средстава у Општину • Непостојање адекватног система умрежавања општинских повереника, међусобно и са Републичким комесаријатом, на основу којег би сви актери ангажовани на овом питању имали тренутно, ажурирано стање сваке избегле особе и ИРЛ, како би се избегло дуплирање помоћи и евиденције кроз размену података

Најважнији закључци ове анализе су:

- Локална власт је отворена да заједно са осталим актерима ради на унапређењу положаја избеглица и ИРЛ, али има лимитирана финансијска средства, а са друге стране, не постоји адекватан систем индикатора за праћење тренутног стања избеглих и ИРЛ. Област самоорганизовања избеглица и ИРЛ је недовољна, односно, не постоји.
- Недовољно се користе стручни људски капацитети и могућност да се средства прикупе изван локалне средине. То је уско повезано са недостатком праксе успостављања партнерства између јавног и невладиног сектора.
- Привредни сектор је недовољно мотивисан да учествује у изналажењу решења за популацију избеглица и ИРЛ, а такође је и незнатно укључен у решавање проблема локалне заједнице у целини.



Анализа заинтересованих страна

На основу дугогодишњег искуства у раду, праћења и анализирања стања циљне групе и кроз комуникацију са локалним актерима идентификоване су кључне заинтересоване стране за унапређење положаја избеглих и ИРЛ у општини Сремски Карловци, а то су:

1. Локална самоуправа
2. Комесаријат за избеглице Републике Србије
3. Покрајински фонд за пружање помоћи избеглим, прогнаним и расељеним лицима АПВ
4. Служба АП Војводине за бесплатно пружање правне помоћи
5. Центар за социјални рад Града Новог Сада
6. Црвени крст

Приоритетне циљне групе

Критеријуми за избор приоритетних група у оквиру Локалног акционог плана за унапређење положаја избеглих и ИРЛ у Општини Сремски Карловци су следећи:

- Егзистецијална и стамбена угроженост циљне групе;
- Хитност решавања проблема;
- Истовремена погођеност циљне групе већим бројем проблема;

Приоритетне групе у оквиру Локалног акционог плана за унапређење положаја избеглих и ИРЛ у Општини Сремски Карловци су:

- Избеглице и ИРЛ која немају трајно решено стамбено питање
- Избеглице и ИРЛ која имају у власништву стамбени објекат, коме је потребна адаптација и/или реконструкција
- Избеглице и ИРЛ која су започела индивидуалну стамбену изградњу, а немају средстава да је доврше
- Незапослена радно способна избегла и ИРЛ, без одговарајуће квалификације
- Избегли и ИРЛ у приватном смештају који немају трајно решено стамбено питање, укључујући и оне који су започели индивидуалну стамбену изградњу;
- Посебно рањиве групе:
 - Самохрани родитељи;
 - Жене;
 - Особе са инвалидитетом
 - Стари и сами брачни парови;
 - Породице чији је члан/ови ОСИ, хронично болесна особа и/или дете са сметњама у развоју;
 - Вишечлане и вишегенерацијске породице
 - Породице погинулих;
 - Жртве породичног насиља и насиља над женама;



Поглавље 5:

СПЕЦИФИКАЦИЈА АКТИВНОСТИ

ИМПЛЕМЕНТАЦИЈА
ЛОКАЛНОГ АКЦИОНОГ ПЛАНА

за период 2010.-2013. године



2010. година

СПЕЦИФИЧНИ ЦИЉ 1. У периоду од 2010. - 2013. побољшање услова становања кроз грантове бесповратне помоћи за адаптацију и реновирање старих или довршетак изградње започетих кућа, које су у власништву избеглих и ИРЛ								
Активност	Период реализације (од-до)	Очекивани резултат	Индикатор(и)	Потребни ресурси			Носилац активности	Партнер/и у реализацији
				Буџет лок. Самоуправе	Остали извори	Људски ресурси		
идентификовање породица којима је помоћ потребна	1. квартал 2010. године	формирана база података	број анкетираних		Компјутерски програм који прати све релевантне индикаторе, неопходних за реализацију активности и циљева које ЛАП предвиђа, преносни рачунар	повереник	повереник, локална самоуправа	
обезбеђивање финансијских средстава	1. и 2. квартал 2010. год	обезбеђена потребна финансијска средства за најмање 10 породица	износ обезбеђених средстава	200.000	2.300.000,00		повереник, локална самоуправа	УНХЦР, КИРС
формирање комисије за реализацију пројекта	2. квартал 2010. год	формирана комисија за реализацију пројекта				чланови Савета за миграције	локална самоуправа, Савет за миграције	
утврђивање критеријума за доделу грађевинског материјала	2. квартал 2010. год	јасно дефинисани критеријуми	утврђени критеријуми			Комисија за реализацију пројекта	Комисија за реализацију пројекта, Савет за миграције	
расписивање огласа	2. квартал 2011. год	расписан оглас	број пријављених породица			повереник, локална самоуправа, Комисија за реализацију пројекта	повереник, локална самоуправа	
медијска презентација пројекта	2. квартал 2011. год	обавештена јавност				локална самоуправа	локални медији	



СПЕЦИФИЧНИ ЦИЉ 2: У периоду од 2010. – 2013. године решавање стамбеног збрињавања избеглих и ИРЛ кроз пројекте откупа 5 сеоских домаћинстава за укупно 5 породица

Активност	Период реализације (од-до)	Очекивани резултат	Индикатор(и)	Потребни ресурси			Носилац активности	Партнер/и у реализацији
				Буџет лок. Самоуправе	Остали извори	Људски ресурси		
Интервју са потенцијалним крајњим корисницима	Трећи квартал 2010. Године	Укупан број пријављених избеглих и ИРЛ	Заинтересован број породица		Компјутерски програм који прати све релевантне индикаторе који су неопходни за реализацију активности и циљева које ЛАП предвиђа, преносни рачунар	Повереница	Канцеларија поверенице за избеглице	КИРС, НВО и КЗМ
Доношење Одлуке о расписивању Конкурса	Трећи квартал 2010. Године	Донета Одлука	Донета Одлука			Повереница	Канцеларија поверенице за избеглице и Општинска управа	Савет за миграције, Општинска управа
Утврђивање Правилника и Критеријума, именовање Комисије за избор крајњих корисника	Трећи квартал 2010. године	Утврђен текст Правилника, формирана Комисија	Текст Правилника, искуство у раду са циљном групом			Повереница	Општинска управа и Канцеларија поверенице за избеглице	Општинска управа, Савет за миграције
Расписивање конкурса	Трећи квартал 2010. године	Расписан Конкурс	Расписан Конкурс			Повереница	Повереница, Савет и Комисија	Општинска управа, Комисија, Фонд АПВ



Разматрање приспелих захтева и утврђивање предлога ранг листе	Четврти квартал 2010. године	Утврђен предлог ранг листе	Предлог ранг листе			Комисија у сарадњи са повереницом	Поверенца Комисија, Савет	Савет за миграције, Фонд АПВ, КИРС
Избор и доношење одлуке избору корисника	Четврти квартал 2010. Године	Донета одлука	Сачињена ранг листа			Комисија, Савет и повереница	Повереница, Савет и Комисија	Општинска управа, КИРС
Закључивање Уговора са корисницима.	Четврти квартал 2010. Године	Додељени кредити и закључени уговори	Додељене куће		3.225.000,00	Општинска управа, Комисија, Савет и повереница	Комисија	КИРС, УНХЦР, Фонд АПВ, Фондови ЕУ
медијска промоција СЦ 2	7 дана у оквиру 4. квартала	информисана јавност				Општинска управа, Комисија, Савет и повереница	Општинска управа, Комисија, Савет и повереница	Општинска управа, националне покрајинске и локалне медијске куће



СПЕЦИФИЧНИ ЦИЉ 3: У периоду од 2010. - 2013. године: оснаживање радно способних избеглих и ИРЛ у локалној заједници у циљу запошљавања и самозапошљавања у сарадњи са Филијалом Националне службе за запошљавање и невладиним сектором организовати 4 циклуса обуке за по 30 лица у области пољопривредне производње, заната и компјутерске писмености (један циклус годишње)

Активност	Период реализације (од-до)	Очекивани резултат	Индикатор(и)	Потребни ресурси			Носилац активности	Партнер/и у реализацији
				Буџет лок. Самоуправе	Остали извори	Људски ресурси		
спровођење анкете о интересовању избеглица и ИРЛ за овај облик подршке	3. квартал 2010. године	утврђен број заинтересованих избеглица и ИРЛ	број интересената		Компјутерски програм који прати све релевантне индикаторе који су неопходни за реализацију активности и циљева које ЛАП предвиђа, преносни рачунар	повереница	повереница	Сарадња са НСЗ, КИРС
креирање програма обуке запошљавања и самозапошљавања кроз НСЗ и доходовне пројекте	3. квартал 2010. године	креирани програми	број и обим програма			повереница	Повереница и Локална самоуправа у сарадњи са НСЗ	Локална самоуправа НСЗ и НВО, КИРС
формирање групе полазника	4. квартал 2010. године	формирана група од 30 полазника	број полазника			повереница	Повереница и Локална самоуправа	
обезбеђивање простора и предавача	4. квартал 2010. године	обезбеђен простор и предавачи	број предавача, опремљеност простора			повереница, предавачи	Локална самоуправа, предавачи и НСЗ	Потенцијални партнери локални НВО, Црвени крст
реализација обуке	4. квартал 2010. године	реализована обука, обучени полазници	број полазника број предавача			повереница, Локална самоуправа	НСЗ, НВО и КИРС	националне покрајинске и локалне медијске куће



СПЕЦИФИЧНИ ЦИЉ 4: У периоду од 2010. - 2013. Креирање хуманитарног Програма који стварају услове за исходавање употребне дозволе за изграђене објекте избеглих и ИРЛ за 5 породица годишње

Активност	Период реализације (од-до)	Очекивани резултат	Индикатор(и)	Потребни ресурси			Носилац активности	Партнер/и у реализацији
				Буџет лок. Самоуправе	Остали извори	Људски ресурси		
Истраживање о броју избеглих и ИРЛ који немају употребну дозволу за изграђен објекат	Трећи квартал 2010.године	формирана база података	Број објеката, подаци о власнику и стање документације		Компјутерски програм који прати све релевантне индикаторе који су неопходни за реализацију активности и циљева које ЛАП предвиђа, преносни рачунар	Повереница,	Одељење за урбанизам и локална самоуправа и канцеларија Поверенице	
Креирање програма	Четврти квартал 2010. године	Разрађен програм по систему корак-по-корак	Претходно спроведено истраживање	50 000, 00			Савет за миграције, канцеларија поверенице, Општинска управа	КИРС, УНХЦР, Општинска управа,
Обезбеђивање финансијских средстава за реализацију програма	Четврти квартал 2010. године	обезбеђена потребна средства	износ обезбеђених средстава		500 000,00			УНХЦР, КИРС, донатори, релевантни покрајински и републички органи и министарства



Потписивање уговора	Четврти квартал 2010.	Потписани уговори	Задовољство крајњих корисника са креираним Програмом			Представници релевантних актера	Савет за миграције, канцеларија поверенице, Општинска управа	представници свих релевантних актера, националне покрајинске и локалне медијске куће
Имплементација програма	Задњи месец четвртог квартала 2010.	Имплементиран програм – створени услови за исходавање употребне дозволе	Број исходованих употребних дозвола			Савет и Канцеларија поверенице	Савет, Општинска управа, канцеларија поверенице	Општинска управа, КИРС, УНХЦР, Савет



2011. година

СПЕЦИФИЧНИ ЦИЉ 1.								
У периоду од 2010. - 2013. побољшање услова становања кроз грантове бесповратне помоћи за адаптацију и реновирање старих или довршетак изградње започетих кућа, које су у власништву избеглих и ИРЛ								
Активност	Период реализације (од-до)	Очекивани резултат	Индикатор(и)	Потребни ресурси			Носилац активности	Партнер/и у реализацији
				Буџет лок. самоуправе	Остали извори	Људски ресурси		
идентификовање породица којима је помоћ потребна	1. квартал 2011. године	формирана база података	број анкетираних		Компјутерски програм који прати све релевантне индикаторе који су неопходни за реализацију активности и циљева које ЛАП предвиђа, преносни рачунар	повереник	повереник, локална самоуправа	
обезбеђивање финансијских средстава	1. и 2. квартал 2011. године	обезбеђена потребна финансијска средства за најмање 10 породица	износ обезбеђених средстава	200.000	2.300.000,00		повереник, локална самоуправа	УНХЦР, КИРС
формирање комисије за реализацију пројекта	2. квартал 2011. године	формирана комисија за реализацију пројекта				чланови Савета за миграције	локална самоуправа, Савет за миграције	
утврђивање критеријума за доделу грађевинског материјала	2. квартал 2011. године	јасно дефинисани критеријуми	утврђени критеријуми			Комисија за реализацију пројекта	Комисија за реализацију пројекта, Савет за миграције	
расписивање огласа	2. квартал 2011. године	расписан оглас	број пријављених породица			повереник, локална самоуправа, Комисија за реализацију пројекта	повереник, локална самоуправа	
медијска презентација пројекта	2. квартал 2011. године	обавештена јавност				локална самоуправа	локални медији	

29



СПЕЦИФИЧНИ ЦИЉ 2: У периоду од 2010. – 2013. године решавање стамбеног збрињавања избеглих и ИРЛ кроз пројекте откупа 5 сеоских домаћинстава за укупно 5 породица.

Активност	Период реализације (од-до)	Очекивани резултат	Индикатор(и)	Потребни ресурси			Носилац активности	Партнер/и у реализацији
				Буџет лок. Самоуправе	Остали извори	Људски ресурси		
Интервју са потенцијалним крајњим корисницима	Трећи квартал 2011. Године	Укупан број пријављених избеглих и ИРЛ	Заинтересован број породица		Компјутерски програм који прати све релевантне индикаторе који су неопходни за реализацију активности и циљева које ЛАП предвиђа, преносни рачунар	Повереница	Канцеларија поверенице за избеглице	КИРС, НВО и КЗМ
Доношење Одлуке о расписивању Конкурса	Трећи квартал 2011. Године	Донета Одлука	Донета Одлука			Повереница	Канцеларија поверенице за избеглице и Општинска управа	Савет за миграције, Општинска управа
Утврђивање Правилника и Критеријума, именовање Комисије за избор крајњих корисника	Трећи квартал 2011. године	Утврђен текст Правилника, формирана Комисија	Текст Правилника, искуство у раду са циљном групом			Повереница	Општинска управа и Канцеларија поверенице за избеглице	Општинска управа, Савет за миграције
Расписивање конкурса	Трећи квартал 2011. године	Расписан Конкурс	Расписан Конкурс			Повереница	Повереница, Савет и Комисија	Општинска управа, Комисија,



								Фонд АПВ
Разматрање приспелих захтева и утврђивање предлога ранг листе	Четврти квартал 2011. године	Утврђен предлог ранг листе	Предлог ранг листе			Комисија у сарадњи са повереницом	Повереница Комисија, Савет	Савет за миграције, Фонд АПВ, КИРС
Избор и доношење одлуке избору корисника	Четврти квартал 2011. Године	Донета одлука	Сачињена ранг листа			Комисија, Савет и повереница	Повереница, Савет и Комисија	Општинска управа, КИРС
Закључивање Уговора са корисницима.	Четврти квартал 2011. Године	Додељени кредити и закључени уговори	Додељене куће		3.225.000,00	Општинска управа, Комисија, Савет и повереница	Комисија	КИРС, УНХЦР, Фонд АПВ, Фондови ЕУ
медијска промоција СЦ 2	7 дана у оквиру 4. квартала	информисана јавност				Општинска управа, Комисија, Савет и повереница	Општинска управа, Комисија, Савет и повереница	Општинска управа, националне покрајинске и локалне медијске куће



СПЕЦИФИЧНИ ЦИЉ 3: У периоду од 2010.- 2013. године: оснаживање радно способних избеглих и ИРЛ у локалној заједници у циљу запошљавања и самозапошљавања у сарадњи са Филијалом Националне службе за запошљавање и невладиним сектором организовати 4 циклуса обуке за по 30 лица у области пољопривредне производње, заната и компјутерске писмености (један циклус годишње)

Активност	Период реализације (од-до)	Очекивани резултат	Индикатор(и)	Потребни ресурси			Носилац активности	Партнер/и у реализацији
				Буџет лок. Самоуправе	Остали извори	Људски ресурси		
спровођење анкете о интересовању избеглица и ИРЛ за овај облик подршке	3. квартал 2011. Године	утврђен број заинтересованих избеглица и ИРЛ	број интересената		Компјутерски програм који прати све релевантне индикаторе који су неопходни за реализацију активности и циљева које ЛАП предвиђа, преносни рачунар	повереница	повереница	Сарадња са НСЗ, КИРС
креирање програма обуке запошљавања и самозапошљавања кроз НСЗ и доходовне пројекте	3. квартал 2011. године	креирани програми	број и обим програма			повереница	Повереница и Локална самоуправа у сарадњи са НСЗ	Локална самоуправа НСЗ и НВО, КИРС
формирање групе полазника	4. квартал 2011. године	формирана група од 30 полазника	број полазника			повереница	Повереница и Локална самоуправа	
обезбеђивање простора и предавача	4. квартал 2011. Године	обезбеђен простор и предавачи	број предавача, опремљеност простора			повереница, предавачи	Локална самоуправа, предавачи и НСЗ	Потенцијални партнери локални НВО, Црвени крст
реализација обуке	4. квартал 2011. године	реализована обука, обучени полазници	број полазника број предавача			повереница, Локална самоуправа	НСЗ, НВО и КИРС	националне покрајинске и локалне медијске куће



СПЕЦИФИЧНИ ЦИЉ 4: У периоду од 2010.- 2013. Креирање хуманитарног Програма који стварају услове за исходавање употребне дозволе за изграђене објекте избеглих и ИРЛ за 5 породица годишње

Активност	Период реализације (од-до)	Очекивани резултат	Индикатор(и)	Потребни ресурси			Носилац активности	Партнер/и у реализацији
				Буџет лок. Самоуправе	Остали извори	Људски ресурси		
Истраживање о броју избеглих и ИРЛ који немају употребну дозволу за изграђен објекат	Трећи квартал 2011. године	формирана база података	Број објеката, подаци о власнику и стање документације		Компјутерски програм који прати све релевантне индикаторе који су неопходни за реализацију активности и циљева које ЛАП предвиђа, преносни рачунар	Повереница,	Одељење за урбанизам и локална самоуправа и канцеларија Поверенице	
Креирање програма	Четврти квартал 2011. године	Разрађен програм по систему корак-по-корак	Претходно спроведено истраживање	50 000, 00			Савет за миграције, канцеларија поверенице, Општинска управа	КИРС, УНХЦР, Општинска управа,
Обезбеђивање финансијских средстава за реализацију програма	Четврти квартал 2011. године	обезбеђена потребна средства	износ обезбеђених средстава		500 000,00			УНХЦР, КИРС, донатори, релевантни покрајински и републички органи и министарства
Потписивање уговора	Четврти квартал	Потписани уговори	Задовољство крајњих			Представници релевантних	Савет за миграције,	представници свих



	2011. године		корисника са креираним Програмом			актера	канцеларија поверенице, Општинска управа	релевантних актера, националне покрајинске и локалне медијске куће
Имплементација програма	Задњи месец четвртог квартала 2011. Године	Имплементиран програм – створени услови за исходавање употребне дозволе	Број исходованих употребних дозвола			Савет и Канцеларија поверенице	Савет, Општинска управа, канцеларија поверенице	Општинска управа, КИРС, УНХЦР, Савет



2012. година

СПЕЦИФИЧНИ ЦИЉ 1.								
У периоду од 2010. - 2013. побољшање услова становања кроз грантове бесповратне помоћи за адаптацију и реновирање старих или довршетак изградње започетих кућа, које су у власништву избеглих и ИРЛ								
Активност	Период реализације (од-до)	Очекивани резултат	Индикатор(и)	Потребни ресурси			Носилац активности	Партнер/и у реализацији
				Буџет лок. самоуправе	Остали извори	Људски ресурси		
идентификовање породица којима је помоћ потребна	1. квартал 2012. године	формирана база података	број анкетираних		Компјутерски програм који прати све релевантне индикаторе који су неопходни за реализацију активности и циљева које ЛАП предвиђа, преносни рачунар	повереник	повереник, локална самоуправа	
обезбеђивање финансијских средстава	1. и 2. квартал 2012. године	обезбеђена потребна финансијска средства за најмање 10 породица	износ обезбеђених средстава	200.000	2.300.000,00		повереник, локална самоуправа	УНХЦР, КИРС
формирање комисије за реализацију пројекта	2. квартал 2012. године	формирана комисија за реализацију пројекта				чланови Савета за миграције	локална самоуправа, Савет за миграције	
утврђивање критеријума за доделу грађевинског материјала	2. квартал 2012. године	јасно дефинисани критеријуми	утврђени критеријуми			Комисија за реализацију пројекта	Комисија за реализацију пројекта, Савет за миграције	
расписивање огласа	2. квартал 2012. године	расписан оглас	број пријављених породица			повереник, локална самоуправа, Комисија за реализацију пројекта	повереник, локална самоуправа	
медијска презентација пројекта	2. квартал 2012. године	обавештена јавност				локална самоуправа	локални медији	



СПЕЦИФИЧНИ ЦИЉ 2: У периоду од 2010. – 2013. године решавање стамбеног збрињавања избеглих и ИРЛ кроз пројекте откупа 5 сеоских домаћинстава за укупно 5 породица

Активност	Период реализације (од-до)	Очекивани резултат	Индикатор(и)	Потребни ресурси			Носилац активности	Партнер/и у реализацији
				Буџет лок. Самоуправе	Остали извори	Људски ресурси		
Интервју са потенцијалним крајњим корисницима	Трећи квартал 2012. године	Укупан број пријављених избеглих и ИРЛ	Заинтересован број породица		Компјутерски програм који прати све релевантне индикаторе који су неопходни за реализацију активности и циљева које ЛАП предвиђа, преносни рачунар	Повереница	Канцеларија поверенице за избеглице	КИРС, НВО и КЗМ
Доношење Одлуке о расписивању Конкурса	Трећи квартал 2012. Године	Донета Одлука	Донета Одлука			Повереница	Канцеларија поверенице за избеглице и Општинска управа	Савет за миграције, Општинска управа
Утврђивање Правилника и Критеријума, именовање Комисије за избор крајњих корисника	Трећи квартал 2012. године	Утврђен текст Правилника, формирана Комисија	Текст Правилника, искуство у раду са циљном групом			Повереница	Општинска управа и Канцеларија поверенице за избеглице	Општинска управа, Савет за миграције
Расписивање конкурса	Трећи квартал 2012. године	Расписан Конкурс	Расписан Конкурс			Повереница	Повереница, Савет и Комисија	Општинска управа, Комисија, Фонд АПВ



Разматрање приспелих захтева и утврђивање предлога ранг листе	Четврти квартал 2012. године	Утврђен предлог ранг листе	Предлог ранг листе			Комисија у сарадњи са повереницом	Поверенца Комисија, Савет	Савет за миграције, Фонд АПВ, КИРС
Избор и доношење одлуке избору корисника	Четврти квартал 2012. Године	Донета одлука	Сачињена ранг листа			Комисија, Савет и повереница	Повереница, Савет и Комисија	Општинска управа, КИРС
Закључивање Уговора са корисницима.	Четврти квартал 2012. Године	Додељени кредити и закључени уговори	Додељене куће		3.225.000,00	Општинска управа, Комисија, Савет и повереница	Комисија	КИРС, УНХЦР, Фонд АПВ, Фондови ЕУ
медијска промоција СЦ 2	7 дана у оквиру 4. квартала	информисана јавност				Општинска управа, Комисија, Савет и повереница	Општинска управа, Комисија, Савет и повереница	Општинска управа, националне покрајинске и локалне медијске куће



СПЕЦИФИЧНИ ЦИЉ 3: У периоду од 2010. - 2013. године: оснаживање радно способних избеглих и ИРЛ у локалној заједници у циљу запошљавања и самозапошљавања у сарадњи са Филијалом Националне службе за запошљавање и невладиним сектором организовати 4 циклуса обуке за по 30 лица у области пољопривредне производње, заната и компјутерске писмености (један циклус годишње)

Активност	Период реализације (од-до)	Очекивани резултат	Индикатор(и)	Потребни ресурси			Носилац активности	Партнер/и у реализацији
				Буџет лок. Самоуправе	Остали извори	Људски ресурси		
спровођење анкете о интересовању избеглица и ИРЛ за овај облик подршке	3. квартал 2012.године	утврђен број заинтересованих избеглица и ИРЛ	број интересената		Компјутерски програм који прати све релевантне индикаторе који су неопходни за реализацију активности и циљева које ЛАП предвиђа, преносни рачунар	повереница	повереница	Сарадња са НСЗ, КИРС
креирање програма обуке запошљавања и самозапошљавања кроз НСЗ и доходовне пројекте	3. квартал 2012.године	креирани програми	број и обим програма			повереница	Повереница и Локална самоуправа у сарадњи са НСЗ	Локална самоуправа НСЗ и НВО, КИРС
формирање групе полазника	4. квартал 2012.године	формирана група од 30 полазника	број полазника			повереница	Повереница и Локална самоуправа	
обезбеђивање простора и предавача	4. квартал 2012.године	обезбеђен простор и предавачи	број предавача, опремљеност простора			повереница, предавачи	Локална самоуправа, предавачи и НСЗ	Потенцијални партнери локални НВО, Црвени крст
реализација обуке	4. квартал 2012.године	реализована обука, обучени полазници	број полазника број предавача			повереница, Локална самоуправа	НСЗ, НВО и КИРС	националне покрајинске и локалне медијске куће



СПЕЦИФИЧНИ ЦИЉ 4: У периоду од 2010. - 2013. Креирање хуманитарног Програма који стварају услове за исходавање употребне дозволе за изграђене објекте избеглих и ИРЛ за 5 породица годишње								
Активност	Период реализације (од-до)	Очекивани резултат	Индикатор(и)	Потребни ресурси			Носилац активности	Партнер/и у реализацији
				Буџет лок. Самоуправе	Остали извори	Људски ресурси		
Истраживање о броју избеглих и ИРЛ који немају употребну дозволу за изграђен објекат	Трећи квартал 2012.године	формирана база података	Број објеката, подаци о власнику и стање документације		Компјутерски програм који прати све релевантне индикаторе који су неопходни за реализацију активности и циљева које ЛАП предвиђа, преносни рачунар	Повереница,	Одељење за урбанизам и локална самоуправа и канцеларија Поверенице	
Креирање програма	Четврти квартал 2012.године	Разрађен програм по систему корак-по-корак	Претходно спроведено истраживање	50 000, 00			Савет за миграције, канцеларија поверенице, Општинска управа	КИРС, УНХЦР, Општинска управа,
Обезбеђивање финансијских средстава за реализацију програма	Четврти квартал 2012.године	обезбеђена потребна средства	износ обезбеђених средстава		500 000,00			УНХЦР, КИРС, донатори, релевантни покрајински и републички органи и министарства
Потписивање уговора	Четврти квартал 2012.године	Потписани уговори	Задовољство крајњих корисника са креираним Програмом			Представници релевантних актера	Савет за миграције, канцеларија поверенице, Општинска управа	представници свих релевантних актера, националне покрајинске и локалне медијске куће



Имплементација програма	Задњи месец четвртог квартала 2012.године	Имплементиран програм – створени услови за исходавање употребне дозволе	Број исходованих употребних дозвола			Савет и Канцеларија поверенице	Савет, Општинска управа, канцеларија поверенице	Општинска управа, КИРС, УНХЦР, Савет
-------------------------	---	---	-------------------------------------	--	--	--------------------------------	---	--------------------------------------



2013. година

СПЕЦИФИЧНИ ЦИЉ 1.								
У периоду од 2010. - 2013. побољшање услова становања кроз грантове бесповратне помоћи за адаптацију и реновирање старих или довршета изградње започетих кућа, које су у власништву избеглих и ИРЛ								
Активност	Период реализације (од-до)	Очекивани резултат	Индикатор(и)	Потребни ресурси			Носилац активности	Партнер/и у реализацији
				Буџет лок. самоуправе	Остали извори	Људски ресурси		
идентификовање породица којима је помоћ потребна	1. квартал 2013. године	формирана база података	број анкетираних		Компјутерски програм који прати све релевантне индикаторе који су неопходни за реализацију активности и циљева које ЛАП предвиђа, преносни рачунар	повереник	повереник, локална самоуправа	
обезбеђивање финансијских средстава	1. и 2. квартал 2013. године	обезбеђена потребна финансијска средства за најмање 10 породица	износ обезбеђених средстава	200.000	2.300.000,00		повереник, локална самоуправа	УНХЦР, КИРС
формирање комисије за реализацију пројекта	2. квартал 2013. године	формирана комисија за реализацију пројекта				чланови Савета за миграције	локална самоуправа, Савет за миграције	
утврђивање критеријума за доделу грађевинског материјала	2. квартал 2013. године	јасно дефинисани критеријуми	утврђени критеријуми			Комисија за реализацију пројекта	Комисија за реализацију пројекта, Савет за миграције	
расписивање огласа	2. квартал 2013. године	расписан оглас	број пријављених породица			повереник, локална самоуправа, Комисија за реализацију пројекта	повереник, локална самоуправа	
медијска презентација пројекта	2. квартал 2013. године	обавештена јавност				локална самоуправа	локални медији	



СПЕЦИФИЧНИ ЦИЉ 2: У периоду од 2010.– 2013. године решавање стамбеног збрињавања избеглих и ИРЛ кроз пројекте откупа 5 сеоских домаћинстава за укупно 5 породица...

Активност	Период реализације (од-до)	Очекивани резултат	Индикатор(и)	Потребни ресурси			Носилац активности	Партнер/и у реализацији
				Буџет лок. Самоуправе	Остали извори	Људски ресурси		
Интервју са потенцијалним крајњим корисницима	Трећи квартал 2013. Године	Укупан број пријављених избеглих и ИРЛ	Заинтересован број породица		Компјутерски програм који прати све релевантне индикаторе који су неопходни за реализацију активности и циљева које ЛАП предвиђа, преносни рачунар	Повереница	Канцеларија поверенице за избеглице	КИРС, НВО и КЗМ
Доношење Одлуке о расписивању Конкурса	Трећи квартал 2013. Године	Донета Одлука	Донета Одлука			Повереница	Канцеларија поверенице за избеглице и Општинска управа	Савет за миграције, Општинска управа
Утврђивање Правилника и Критеријума, именовање Комисије за избор крајњих корисника	Трећи квартал 2013. године	Утврђен текст Правилника, формирана Комисија	Текст Правилника, искуство у раду са циљном групом			Повереница	Општинска управа и Канцеларија поверенице за избеглице	Општинска управа, Савет за миграције
Расписивање конкурса	Трећи квартал 2013. године	Расписан Конкурс	Расписан Конкурс			Повереница	Повереница, Савет и Комисија	Општинска управа, Комисија, Фонд АПВ



Разматрање приспелих захтева и утврђивање предлога ранг листе	Четврти квартал 2013. године	Утврђен предлог ранг листе	Предлог ранг листе			Комисија у сарадњи са повереницом	Поверенца Комисија, Савет	Савет за миграције, Фонд АПВ, КИРС
Избор и доношење одлуке избору корисника	Четврти квартал 2013. Године	Донета одлука	Сачињена ранг листа			Комисија, Савет и повереница	Повереница, Савет и Комисија	Општинска управа, КИРС
Закључивање Уговора са корисницима.	Четврти квартал 2013. Године	Додељени кредити и закључени уговори	Додељене куће		3.225.000,00	Општинска управа, Комисија, Савет и повереница	Комисија	КИРС, УНХЦР, Фонд АПВ, Фондови ЕУ
медијска промоција СЦ 2	7 дана у оквиру 4. квартала	информисана јавност				Општинска управа, Комисија, Савет и повереница	Општинска управа, Комисија, Савет и повереница	Општинска управа, националне покрајинске и локалне медијске куће



СПЕЦИФИЧНИ ЦИЉ 3: У периоду од 2010. - 2013. године: оснаживање радно способних избеглих и ИРЛ у локалној заједници у циљу запошљавања и samozapoшљавања у сарадњи са Филијалом Националне службе за запошљавање и невладиним сектором организовати 4 циклуса обуке за по 30 лица у области пољопривредне производње, заната и компјутерске писмености (један циклус годишње)

Активност	Период реализације (од-до)	Очекивани резултат	Индикатор(и)	Потребни ресурси			Носилац активности	Партнер/и у реализацији
				Буџет лок. Самоуправе	Остали извори	Људски ресурси		
спровођење анкете о интересовању избеглица и ИРЛ за овај облик подршке	3. квартал 2013. Године	утврђен број заинтересованих избеглица и ИРЛ	број интересената		Компјутерски програм који прати све релевантне индикаторе који су неопходни за реализацију активности и циљева које ЛАП предвиђа, преносни рачунар	повереница	повереница	Сарадња са НСЗ, КИРС
креирање програма обуке запошљавања и samozapoшљавања кроз НСЗ и доходовне пројекте	3. квартал 2013. године	креирани програми	број и обим програма			повереница	Повереница и Локална самоуправа у сарадњи са НСЗ	Локална самоуправа НСЗ и НВО, КИРС
формирање групе полазника	4. квартал 2013. године	формирана група од 30 полазника	број полазника			повереница	Повереница и Локална самоуправа	
обезбеђивање простора и предавача	4. квартал 2013. Године	обезбеђен простор и предавачи	број предавача, опремљеност простора			повереница, предавачи	Локална самоуправа, предавачи и НСЗ	Потенцијални партнери локални НВО, Црвени крст
реализација обуке	4. квартал 2013. године	реализована обука, обучени полазници	број полазника број предавача			повереница, Локална самоуправа	НСЗ, НВО и КИРС	националне покрајинске и локалне медијске куће



СПЕЦИФИЧНИ ЦИЉ 4: У периоду од 2010. - 2013. Креирање хуманитарног Програма који стварају услове за исходовање употребне дозволе за изграђене објекте избеглих и ИРЛ за 5 породица годишње

Активност	Период реализације (од-до)	Очекивани резултат	Индикатор(и)	Потребни ресурси			Носилац активности	Партнер/и у реализацији
				Буџет лок. Самоуправе	Остали извори	Људски ресурси		
Истраживање о броју избеглих и ИРЛ који немају употребну дозволу за изграђен објекат	Трећи квартал 2013. године	формирана база података	Број објеката, подаци о власнику и стање документације		Компјутерски програм који прати све релевантне индикаторе који су неопходни за реализацију активности и циљева које ЛАП предвиђа, преносни рачунар	Повереница,	Одељење за урбанизам и локална самоуправа и канцеларија Поверенице	
Креирање програма	Четврти квартал 2013. године	Разрађен програм по систему корак-по-корак	Претходно спроведено истраживање	50 000, 00			Савет за миграције, канцеларија поверенице, Општинска управа	КИРС, УНХЦР, Општинска управа,
Обезбеђивање финансијских средстава за реализацију програма	Четврти квартал 2013. године	обезбеђена потребна средства	износ обезбеђених средстава		500 000,00			УНХЦР, КИРС, донатори, релевантни покрајински и републички органи и министарства
Потписивање уговора	Четврти квартал	Потписани уговори	Задовољство крајњих			Представници релевантних	Савет за миграције,	представници свих



	2013. године		корисника са креираним Програмом			актера	канцеларија поверенице, Општинска управа	релевантних актера, националне покрајинске и локалне медијске куће
Имплементација програма	Задњи месец четвртог квартала 2013. године	Имплементиран програм – створени услови за исходавање употребне дозволе	Број исходованих употребних дозвола			Савет и Канцеларија поверенице	Савет, Општинска управа, канцеларија поверенице	Општинска управа, КИРС, УНХЦР, Савет



Поглавље 6: Ресурси/буџет

Процењено је да ће за реализацију Локалног акционог плана 2010. - 2013. године, дакле у периоду од четири године, бити потребно милион динара из буџета Локалне самоуправе, а 24.100.000,00 динара је неопходно обезбедити из других извора.

Од наведених средстава у 2010. години је потребно 6.275.000,00 динара, од чега из буџета локалне самоуправе 250.000,00 динара, а преостали део из донаторских извора. Овај план се односи и на остале године имплементације Локалног акционог плана општине Сремски Карловци.

Општина Сремски Карловци ће учествовати са едукованим људским, техничким и логистичким ресурсима као својим доприносом за брзо, квалитетно и успешно спровођење ЛАП-а за избеглице и ИРЛ на својој територији. Овим доприносом Општина Сремски Карловци исказује своју решеност да активно учествује у животу свих својих грађана.

Поглавље 7: Аранжмани за примену

Средства за реализацију овог Локалног акционог плана биће обезбеђена из различитих извора. Један део средстава ће се обезбедити из буџета локалне самоуправе, а део из буџета донатора и из других доступних извора који ће финансирати активности Локалног акционог плана.

У току 2010. године започеће се са обухватном и интензивном применом Локалног акционог плана.

Локални акциони план за унапређење положаја избеглих и ИРЛ има предвиђене аранжмане за имплементацију, који обухватају локалне структуре и различите мере и процедуре које ће осигурати његово успешно спровођење. У оквиру локалних структура разликују се:

1. Структуре за управљање процесом примене ЛАП
2. Структуре које су оперативне и примењују ЛАП

Структуре за управљање процесом Локалног акционог плана, након његовог усвајања, представљаће Савет за управљање миграцијама и трајна решења који је учествовао у његовој изради. Савет ће, као део свог будућег рада, направити план за управљање применом Локалног акционог плана.



Савет за управљање миграцијама и трајна решења, као управљачка структура има следеће задатке:

- У потпуности одговара за вођење целокупног процеса примене Локалног акционог плана;
- Именује локалне тимове за управљање пројектима који настају као резултат операционализације Локалног акционог плана;
- Обезбеђује приступ и прикупљање свих података и информација у електронској форми од сваког актера-учесника у процесу унапређења положаја избеглих и ИРЛ у локалној заједници; одржава контакте са свим учесницима у реализацији Локалног акционог плана;
- Управља процесом праћења (мониторинга) и оцењивања успешности (евалуације) Локалног акционог плана;
- Одржава контакте са јавношћу и доносиоцима одлука у локалној самоуправи.

Оперативну структуру за примену Локалног акционог плана чиниће институције, организације и тимови формирану у циљу непосредне реализације плана и пројеката развијених на основу Локалног акционог плана. У складу са Локалним акционим планом, биће реализована подела улога и одговорности међу различитим актерима у локалној заједници – партнерима у реализацији. Сваки актер ће у складу са принципом јавности и транспарентности рада водити одговарајуће евиденције и документацију и припремати периодичне извештаје о свом раду. Извештај ће бити полазна основа за праћење и оцењивање успешности рада, као и информисање јавности.

Оперативна структура за примену Локалног акционог плана има следеће задатке и одговорности:

- Реализација Локалног акционог плана;
- Непосредна комуникација са корисницима услуга које се обезбеђују Локалним акционим планом;
- Редовно достављање извештаја председнику Савета за управљање миграцијама о свим активностима о спровођењу Локалног акционог плана;
- Учешће на евентуалним обукама за унапређење стручности и компетенција за спровођење Локалног акционог плана;
- Унапређење процеса примене Локалног акционог плана у складу са сугестијама и препорукама управљачке структуре.

Управљачка и оперативна структура ће развити план и механизме међусобне комуникације, пратиће успешност размене информација и ефикасност комуникација у односу на очекиване резултате примене Локалног акционог плана. План комуникације управљачке и оперативне структуре уредиће време и начине размене информација и предузимања одговарајућих акција.



Детаљне годишње планове за наредни период након 2011. године припремаће Савет за управљање миграцијама уз активне консултације са оперативним структурама. По потреби, Савет ће формирати комисије и одговарајуће радне тимове. Годишње планове ће усвајати Скупштина општине Сремски Карловци (или други надлежни органи локалне самоуправе).

Механизми праћења, оцењивања успешности примене Локалног акционог плана и доношења евентуалних корективних мера биће дефинисани Планом праћења и оцењивања успешности (планом мониторинга и евалуације).

Поглавље 8: Праћење и оцена успешности

- **Циљ праћења и оцене успешности (мониторинга и евалуације)** Локалног акционог плана је да се систематично прикупљају подаци, прати и надгледа процес примене и процењује успех Локалног акционог плана ради предлагања евентуалних измена у активностима на основу налаза и оцена.
- **Временски оквир:** Мониторинг (као систематски процес прикупљања података) спроводи се континуирано и догорочно за период 2010. - 2013. године. Евалуација (као анализа података и доношење оцене о успешности) вршиће се периодично – једном годишње и подносиће се извештај Скупштини општине Сремски Карловци.
- **Предмет мониторинга и евалуације:** Мониторинг и евалуација укључују целовито сагледавање испуњења активности – задатака и специфичних циљева.
- **Кључни индикатори утицаја** за праћење и оцењивање успешности примене Локалног акционог плана ће бити следећи:
 - Број нових услуга – локалних мера/програма за избеглице и ИРЛ;
 - Обухваћеност избеглих и ИРЛ новим услугама и мерама;
 - Структура корисника услуга и мера/програма;
 - Ниво укључености различитих актера у пружању услуга избеглицама и ИРЛ у локалној заједници;
 - Обим финансијских средстава издвојених за услуге избеглицама и ИРЛ;
 - Структура финансијских средстава издвојених за услуге избеглицама и ИРЛ (буџет локалне самоуправе, донаторска средства, други извори...)

Процесни индикатори су дефинисани у склопу табеле Локалног акционог плана.



- **Методе и технике мониторинга и евалуације:** За успешно обављање мониторинга и евалуације користиће се стандардни сет алата међу којима су: евидентирање корисника, интервјуи са корисницима (упитници, разговори, анкете), извештавање и др.

Савет за управљање миграцијама и трајна решења општине Сремски Карловци ће бити одговоран за праћење и оцењивање успешности рада на примени Локалног акционог плана, тако што ће вршити мониторинг и евалуацију. Тим за мониторинг и евалуацију чине представници/це, стручна лица из локалних институција и организација које се непосредно или посредно баве питањима избеглих и ИРЛ, као и представници/це корисничких група овог Локалног акционог плана. Савет за управљање миграцијама и трајна решења ће својим Планом рада дефинисати начин организовања.

ОБЈАВЉИВАЊЕ ЛАП-а

Овај Локални акциони план објавиће се у „Службеном листу Општине Сремски Карловци“.

РЕПУБЛИКА СРБИЈА
АУТОНОМНА ПОКРАЈИНА ВОЈВОДИНА
ОПШТИНА СРЕМСКИ КАРЛОВЦИ
СКУПШТИНА ОПШТИНЕ
Број: 02-5/09-1/1
Дана: 10.12.2009. године
Сремски Карловци

ПРЕДСЕДНИК

Рајко Маринковић с.р.

