



**ЛОКАЛНИ АКЦИОНИ ПЛАН ЗА УНАПРЕЂЕЊЕ ПОЛОЖАЈА  
ИЗБЕГЛИЦА И ИНТЕРНО РАСЕЉЕНИХ ЛИЦА У ОПШТИНИ  
ТЕМЕРИН ЗА ПЕРИОД 2010-2013 ГОДИНА**

**Темерин, децембар 2009.**

САДРЖАЈ	страна
Увод .....	3
• Уводна на реч Председника Општине.....	3
• Одлука Скупштине општине о усвајању ЈАП .....	6
• Захвалност учесницима/цама у процесу израде ЈАП .....	7
Сажетак (резиме) ЈАП .....	8
Поглавље 1: Основни подаци о општини Темерин.....	9
Поглавље 2: Подаци о избеглицама и интерно расељеним лицима у општини Темерин.....	13
Поглавље 3: Анализа ситуације и закључци.....	16
Поглавље 4: Приоритетне циљне групе .....	23
Поглавље 5: Општи и специфични циљеви .....	23
Поглавље 6/1.: Активности – Задаци за реализацију ЈАП .....	24
Поглавље 6/2.: Активности – Задаци за реализацију ЈАП .....	29
Поглавље 7: Ресурси/буџет .....	36
Поглавље 8. Аранжмани за примену .....	36
Поглавље 9: Праћење и оцена успешности .....	38



## Увод

### Уводна реч Председника општине Темерин

Поштовани суграђани,

У нашој Општини у протеклих осамнаест година према евиденцији Повереништва за избеглице, дошао је велик број избеглица и прогнаника, са простора бивших југословенских република, као и један мањи број интерно расељених лица. Према званичним подацима, 17.68% наших суграђана су избеглице, прогнаници и интерно расељена лица. Општина Темерин је 1991. године имала 24.905 становника, 2002.године 28.275 становника. Локална заједница не може да занемари потребе овако велике групе својих чланова.

У име Општине Темерин, отворености за сарадњу, подршку и неговању опште хуманих вредности, желим да Вас обавестим да смо израдили *Локални акциони план за унапређење положаја избеглица и интерно расељених лица* која живе на нашој територији. Локална самоуправа намерава да својим суграђанима – избеглицама, прогнаницима и интерно расељеним лицима, обезбеди могућности за што квалитетнији живот у локалној заједници. Главни правац нашег деловања, формулисан у овом документу, односи се на обезбеђење услова за локалну интеграцију, решавањем основних потреба избеглица и интерно расељених лица и њихових породица. Основни циљ локалне интеграције је обезбеђивање могућности избеглицама и интерно расељеним лицима за економску и социјалну равноправност са свим осталим грађанима и за достојанствен живот у заједници.

С обзиром да примена и реализација овог Плана захтевају различите ресурсе, локална самоуправа учествује у његовом финансирању и на тај начин изражава своју решеност да унапреди квалитет живота избеглицама и интерно расељеним лицима у Општини Темерин. Изузетно је важно да ће План спроводити локални кадрови, ослањајући се на своја стручна знања и друге професионалне компетенције.

Сматрамо да је овај документ логичан наставак општег, стратешког приступа локалне самоуправе развоју Општине Темерин и побољшању услова за живот грађана. Након усвајања и успешно започетог процеса примене неколико кључних стратешких докумената локалне заједнице – Стратешки план развоја општине Темерин 2009-2015, Стратегија развоја социјалне заштите општине Темерин 2010-2014, Локални акциони план за младе, успешно спровођење Локалног акционог плана за унапређење положаја избеглица и интерно расељених лица, даће допринос и даљој реализацији општих стратешких опредељења локалне самоуправе.

Посебно истичем да и овај документ јасно наглашава да је један од приоритета свих нас који управљамо овом Општином да обезбедимо боље услове живота за све избеглице и интерно расељене који су нашли уточиште у Општини Темерин.

Темерин,  
01. децембар 2009.год.

Председник Општине,

Густоњ Андраш



## Шта је Локални план акције за унапређење положаја избеглих и интерно расељених лица

У овом документу под процесом локалног акционог планирања унапређења положаја избеглица<sup>1</sup> и интерно расељених лица<sup>2</sup> (ИРЛ) подразумевамо процес доношења одлука о томе које промене значајне за живот избеглица и интерно расељених лица, намеравамо да остваримо у свом локалном окружењу у току предвиђеног временског периода. Тај процес се заснива на идентификовању најбољег начина ангажовања капацитета свих социјалних актера у заједници у планирању и примени плана. Локални акциони план за унапређење положаја избеглица и интерно расељених лица посматрамо као резултат процеса планирања или планску одлуку којом су дефинисани основни начини остваривања циљева развоја ове области живота локалне заједнице.

У оквиру овог документа, под избеглицама и интерно расељеним лицима подразумевају се сва лица која су била изложена присилном напуштању својих домова и расељавању, због рата на простору бивших југословенских република и протеривања Срба и неалбанаца са КиМ-е, укључујући и она лица која су у међувремену стекла статус грађана Републике Србије, али и даље имају нерешене егзистенцијалне проблеме настале у току избегличког статуса.

Локални акциони план за унапређење положаја избеглица и интерно расељених лица (ИРЛ) у Општини Темерин, настао је као резултат учешћа у Пројекту *Поддршка институцијама Владе Републике Србије које су надлежне за избеглице и интерно расељена лица*. Општи циљ Пројекта је проналажење решења на нивоу државе која ће пружити подршку Влади Републике Србије да на ефикасан и одржив начин одговори на потребе избеглица и ИРЛ. Пројекат финансира Европска унија, а спроводи Међународна организација за миграције (International Organisation for Migration-IOM). Корисници Пројекта су институције Владе Републике Србије које су надлежне за избеглице и интерно расељена лица: Комесаријат за избеглице Републике Србије (КИРС), Министарство за Косово и Метохију (МинКиМ) и Министарство рада и социјалне политике (МРСП), као и друга надлежна министарства, општинска повереништва за избегла и интерно расељена лица и одабране општине/градови.

*Стратешки оквир* Пројекта одређен је у складу са политиком и правцима деловања дефинисаним Националном стратегијом за решавање питања избеглих и интерно расељених лица и другим националним стратешким документима од значаја за ову област<sup>3</sup>. У циљу координираног рада, коришћења научених лекција и најбољих пракси, овај Пројекат узима у обзир постојеће пројекте изградње капацитета на локалном нивоу, а нарочито оне који су у домену социјалне, економске и стамбене политике. Креирање и

<sup>1</sup> Према Конвенцији УН о статусу избеглица (1951), **избеглица** је особа која је из основаног страха да ће бити прогоњена због своје расе, националне припадности, припадности одеђеној друштвеној групи или због политичког уверења, напустила своју државу и не може или због поменутог страха не жели да се у њу врати. Појам избеглице је Протоколом из 1967. год. проширен и на особе које су биле изложене ратним страдањима или другим облицима насиља и зато одлучиле или биле принуђене да напусте своју државу. (<http://en.wikipedia.org/wiki/Refugee>)

<sup>2</sup> **Интерно расељене особе** су оне које су биле присиљене да напусте своје домове, али су остале у границама своје државе. Разлози због којих су били присиљени да напусте своје домове могу бити различити: рат, насиље, угрожавање људских права, политички прогон или природне катастрофе (земљотрес, поплава и сл.). Зато што се налазе у границама своје земље, могућности њихове међународне заштите су ограничене. Иако их, за разлику од избеглица, не штити Специјална конвенција УН, и даље их штите национални закони, међународно хуманитарно право и међународни правни акти у области људских права. ([http://www.articleword.org/index.php/Displaced\\_person](http://www.articleword.org/index.php/Displaced_person))

<sup>3</sup> Детаље о осталим националним документима Погледати у Поглављу: Анализа ситуације и закључци



спровођење локалних акционих планова за унапређење положаја избеглих и интерно расељених лица овде се третира као део ширег механизма смањења сиромаштва и социјалне искључености осетљивих друштвених група.

Локални план акције за унапређење положаја избеглица и ИРЛ доноси се на период од 4 година, са детаљном разрадом активности за период 2010 -2013 година.

Процес израде Локалног акционог плана за унапређење положаја избеглица и интерно расељених лица у Општини Темерин, заснивао се на интерактивном приступу чије су основне методолошке карактеристике да је:

- Локални – спроведен је у локалној заједници и уважава локалне специфичности;
- Партиципативан – укључио је различите битне актере процеса друштвено организоване подршке избеглим и интерно расељеним у локалној заједници;
- Утемељен на реалним околностима, расположивим ресурсима и потребама унапређења положаја избеглица, прогнаника и интерно расељених;
- Прилагођен ситуацији у локалној заједници, актерима и позитивној промени којој се тежи;
- Користи савремене методе планирања и анализе свих важних елемената потребних за доношење одлука;
- Подстиче одговоран однос различитих друштвених актера у локалној заједници.

За потребе процеса, прикупљање и анализу основних податка о положају и потребама избеглица и интерно расељених лица у Општини Темерин, коришћени су следећи извори: резултати интервјуа са потенцијалним корисницима/цама и састанака са локалним актерима, статистички подаци, различити извештаји и документи, подаци Комесаријата за избеглице Републике Србије, Повереништва за избеглице и Црвеног крста Темерин итд. Процес израде Плана спроведен је у периоду мај-септембар 2009. год.



## Одлука Скупштине Општине Темерин о усвајању Локалног акционог плана за унапређење положаја избеглица и интерно расељених лица

На основу члана 19. Статута Општине Темерин ( "Сл. лист Општине Темерин бр. 8/2009),

Скупштина Општине Темерин на седници одржаној дана 01.децембра 2009. године донела је

### ОДЛУКУ о усвајању локалног акционог плана за унапређење положаја избеглица и интерно расељених лица у Општини Темерин

**I Усваја се Локални акциони план за унапређење положаја избеглица и интерно расељених лица у Општини Темерин за период 2010-2013.година**

**II Одлуку објавити у "Службеном листу Општине Темерин".**

### Образложење

У Општини Темерин по евиденцији Повереништва за избеглице тренутно привремени боравак има **419** избеглих из бивших Република СФРЈ, од којих је 51% жена и 39 интерно расељених, са простора КиМ, од којих су 53% жене. Иначе укупан број избеглица/прогнаника са простора бивше СФРЈ, који су до сада регулисали нека од својих права, а налазе се у Општини Темерин је 3.920 и 35 која долазе са простора КиМ. Многи од њих нису решили своја стамбена и егзистенцијална питања.

Међународна организација за миграције ИОМ у сарадњи са локалним заједницама у 50 општина и градова иницирала је израду Локалног Акционог Плана за унапређење положаја избеглица и интерно расељених лица у Општини Темерин.

Корисници пројекта су институције Владе Републике Србије које су надлежне за избегла и интерно расељена лица, Комесаријат за избеглице Републике Србије, Министарство за Косово и Метохију и Министарство рада и социјалне политике, као и друга надлежна министарства, општинска повереништва за избегла и интерно расељена лица и одабране општине.

Основни циљ примене Локалних планова јесте да се дефинишу циљеви, који би се заснивали на свеобухватној анализи стања и укључивање у све сегменте живота избеглих и интерно расељених лица.

Општи циљ ЛАП-а је подршка институцијама Владе Републике Србије које су надлежне за избегла и интерно расељена лица, које финансира Европска унија, а спроводи Међународна организација за миграције (ИОМ), у изналажењу решења на нивоу државе који ће пружити подршку Влади Републике Србије да на ефикасан и одржив начин одговори на потребе избеглих и интерно расељених лица.

Локални План је заснован на кључним принципима и садржи основне смернице за побољшање услова живота у локалној заједници избеглих и интерно расељених лица уз подршку централних и локалних власти. Он се заснива на побољшању услова живота избеглих и интерно расељених лица у свим сгментима живота.

Све ове активности би требало да се спроведу у Општини Темерин од 2010 до 2013, што ће довести до побољшања и унапређења положаја ове групације у локалној заједници.

Из свега изнетог предлаже се доношење Одлуке као у диспозитиву.

Општинско Веће  
општине Темерин



## Захвалност учесницима/цама у процесу локалног акционог планирања

У циљу израде Локалног акционог плана за унапређење положаја избеглица и интерно расељених лица у Општини Темерин, формирана је **Радна група**, коју су чинили представници/це: локалне самоуправе као носиоца процеса и формалног доносиоца овог документа, укључујући и Повереништво за избеглице; институција система које се на локалном нивоу баве питањима избеглих и интерно расељених, АП Војводине и Комесаријата за избеглице Републике Србије .

Улога Радне групе била је да:

- Унапреди сопствене капацитете за планирање кроз одговарајуће обуке организоване од стране ИОМ-а;
- Обезбеди потребне податке непосредно од циљних група и социјалних актера у систему подршке избеглим и интерно расељеним;
- Размењује информације и учествује на састанцима од значаја за процес планирања;
- Примењује усвојене методе планирања током процеса планирања;
- Дефинише циљеве, правце развоја и сарађује са различитим релевантним локалним и републичким актерима;
- Планира праћење и оцењивање успешности примене локалног акционог плана;
- Ради на писању завршног документа;
- Иницира јавну расправу о нацрту документа и допринесе да финална верзија буде предложена Скупштини општине Темерин.

Чланови/ице Радне групе су:

1. **Густоњ Андраш**, председник Општине Темерин, председник
2. **Ивана Ђурко**, Самостални саветник Комесаријата за избеглице РС, члан,
3. **Дејан Павловић**, представник Покрајинског фонда за помоћ избеглицама, прогнаницима и интерно расељеним лицима, члан
4. **Миодраг Окљеша**, повереник за избеглице, члан,
5. **Љупко Тодоровић**, помоћник председника општине Темерин, члан,
6. **Др. Горица Бањац**, члан општинског Већа, члан,
7. **Рудолф Годор**, члан општинског Већа, члан,
8. **Данијел Хајдук**, представник Центра за социјални рад Темерин, члан,
9. **Зоран Свитић**, представник ЈП Дирекције за урбанизам и изградњу општине Темерин, члан,
10. **Јасмина Божичић**, представник Црвеног Крста Темерин, члан,

Захваљујемо се свим члановима/ицама Радне групе на учешћу у процесу планирања.

Остали актери укључени у сам процес локалног акционог планирања су били представници/це различитих институција, организација и група, укључујући и групе потенцијалних корисника/ца који су повремено учествовали у консултативном процесу. У различитим фазама рада, стручну подршку процесу локалног акционог планирања и израде финалног документа пружила је консултанткиња ангажована од стране ИОМ-а. Посебну захвалност изражавамо Комесаријату за избеглице Републике Србије и ИОМ пројектном тиму.



## Сажетак (Резиме)

Локални акциони план (ЛАП) за унапређење положаја избеглих и интерно расељених лица у Општини Темерин (2010-2013) је документ који изражава дугорочна опредељења локалне самоуправе да побољша услове живота и могућности за интеграцију избеглих и интерно расељених у локалну заједницу. Овај План је заснован на свеобухватној анализи ситуације релевантне за унапређење положаја избеглих и интерно расељених. Овај План је усмерен на све особе у Општини Темерин, које су биле изложене присилним миграцијама и егзистенцијалним потешкоћама које то ствара, а бораве на територији Општине Темерин. Према званичним подацима, број регистрованих избеглица у Општини Темерин на дан 01.08.2009.године је 419, а интерно расељених лица је 39.

**Општи циљ** Локалног акционог плана за унапређење положаја избеглих и интерно расељених лица је: Побољшан социјално-материјални положај избеглих и интерно расељених лица у Општини Темерин, путем систематских и одрживих програма за унапређење њихове интеграције у локалну заједницу.

**Специфични циљеви** овог плана су:

1) У периоду од 2010. до краја 2013. год. трајно решити стамбено питање за најмање **40** породица избеглих и интерно расељених лица које имају започет, недовршен стамбени објекат или објекат који је неопходно санирати, доделом бесповратних грађевинских грантова:

- У току 2010. год. - најмање 10 грађевинских грантова за 10 породица;
- У току 2011. год. - најмање 10 грађевинских грантова за 10 породица;
- У току 2012. год. - најмање 10 грађевинских грантова за 10 породица.
- У току 2013. год. - најмање 10 грађевинских грантова за 10 породица.

2) У периоду од 2010. до краја 2013. год. трајно решити стамбено питање за најмање **8** породица избеглих и интерно расељених лица, изградњом најмање **8** монтажних кућа:

- У току 2010.год. - најмање 2 монтажних кућа, за **2** породице;
- У току 2011.год. - најмање 2 монтажних кућа, за **2** породице;
- У току 2012.год. - најмање 2 монтажних кућа, за **2** породице;
- У току 2013.год. - најмање 2 монтажних кућа, за **2** породице;

Процењује се да ће за реализацију Локалног плана у периоду 2010-2013. год. бити укупно потребно да се издвоји око 4.800.000 динара, из локалног буџета, што представља око 20% укупне цене реализације Плана у овом периоду. Осталих 80% (19.200.000 динара) је планирано да се обезбеди из донаторских средстава и других извора.

Локални план, као свој саставни део има планиране аранжмане за имплементацију и за праћење (мониторинг) и оцењивање успешности (евалуацију) активности.





## Поглавље 1. Основни подаци о општини Темерин

Општина Темерин се налази у АП Војводини у Јужно-Бачком округу и простире се на површини од 170 км<sup>2</sup>, и сврстава на претпоследње место по величини територије. Граничи се са општинама Нови Сад, Врбас, Србобран и Жабалј. Општина Темерин и околина заузимају централни део АП Војводине. Територија општине је типично равничарско подручје. Општина Темерин има 3 насељена места са четири месне заједнице.

Према подацима Републичког завода за статистику на територији општине Темерин, живи 28.275 становника. Од овог броја у насељу Темерин, живи 19.216 становника, у насељу Бачки Јарак живи 6.049 становника и у насељу Сириг, живи 3.010 становника. У периоду од 2002. год. природни прираштај становника стагнира.

У укупној популацији Општине Темерин, најбројни су Срби – 18.155 (64,2%), затим Мађари – 8.341 (29,49%), и Југословени – 407 (1,44%) и остало 1.372 (4,87%). Важно је напоменути да је територија Општине Темерин вишенационална и на њој живи 16 народности. Табела 1. приказује националну структуру становништва. Старосна структура становништва (Табела 2.) је релативно неповољна – висок је проценат становништва старог 60 и више година (18,24%), а у укупној популацији доминира становништво средње животне доби, од 30 до 59 година (42,51%), популација становништа животне доби од 0 до 29 година износи (38,82%). Просечна старост становништа је према попису из 2002.године је 38,3 године.Када је у питању образовна структура (Табела 3.), доминира становништво са средњом школом и основном школом, а вишеструко је мањи број оних са вишим и високим образовањем. Број жена са средњом, вишом школом и факултетом, нижи је од броја мушкараца са истим нивоом образовања.



Табела 1: Национална структура становништва Општине Темерин према подацима Пописа из 2002. год.<sup>4</sup>

Национална припадност	Број	%
Срби	18.155	64,20
Мађари	8.341	29,49
Југословни	407	1,44
Остали и неодређени	1.372	4,87
Укупно	<b>28.275</b>	

<sup>4</sup> Подаци Републичког завода за статистику.



Табела 2: Старосна и полна структура становништва Општине Темерин

Пол	1991	%	2002	%
М 0-14	2681	10,75	2473	8,74
Ж 0-14	2559	10,26	2293	8,11
<b>Укупно 0-14</b>	<b>5240</b>	<b>21,02</b>	<b>4766</b>	<b>16,85</b>
М 15-29	2565	10,28	3082	10,90
Ж 15-29	2471	9,91	3129	11,60
<b>Укупно 15-29</b>	<b>5036</b>	<b>20,19</b>	<b>6211</b>	<b>21,96</b>
М 30-44	3276	13,14	2893	10,23
Ж 30-44	3137	12,58	2970	10,50
<b>Укупно 30-44</b>	<b>6413</b>	<b>25,72</b>	<b>5863</b>	<b>20,73</b>
М 45-59	2145	8,6	3155	11,15
Ж 45-59	2256	9,05	3003	10,62
<b>Укупно 45-59</b>	<b>4401</b>	<b>17,65</b>	<b>6158</b>	<b>21,77</b>
М 60-79	1404	5,63	2013	7,12
Ж 60-79	1898	7,61	2702	9,55
<b>Укупно 60-79</b>	<b>3302</b>	<b>13,24</b>	<b>4715</b>	<b>16,67</b>
М +80	152	0,61	142	0,50
Ж +80	259	1,04	303	1,07
<b>Укупно +80</b>	<b>411</b>	<b>1,65</b>	<b>445</b>	<b>1,57</b>
М непознато	70	0,28	55	0,19
Ж непознато	66	0,26	62	0,22
<b>Непознато</b>	<b>136</b>	<b>0,54</b>	<b>117</b>	<b>0,41</b>

Табела 3: Образовна структура становништва Општине Темерин по полној заступљености (становништво старо 15 и више година)

	П О Л	УКУПНО	Без школске спреме		1-3 разреда основне школе		4-7 разреда основне школе	Основно образовање
			свега	неписмени	свега	неписмени		
Темерин	у	<b>23509</b>	<b>1115</b>	<b>567</b>	<b>487</b>	<b>9</b>	<b>2539</b>	<b>5616</b>
	м	11340	221	73	114	2	888	2412
	ж	12169	894	494	373	7	1651	3204
Темерин и Бачки Јарак	у	21037	1001	513	444	8	2248	4970
	м	10143	206	68	108	1	787	2113
	ж	10894	795	445	336	7	1461	2857
Сириг	у	2472	114	54	43	1	291	646
	м	1197	15	5	6	1	101	299
	ж	1275	99	49	37	-	190	347



Табела 3: Образовна структура становништва Општине Темерин по полној заступљености (становништво старо 15 и више година)

	П О Л	Средње образовање						Више образо- вање	Високо образо- вање	Непо- знато
		свега	стручне школе у двогод. и трогод. трајању	гимназија	средње стручне школе	средње усмерено образова- ње	школе за специја- лизацију			
<b>Темерин</b>	у	<b>11955</b>	<b>5087</b>	<b>820</b>	<b>5685</b>	<b>297</b>	<b>66</b>	<b>866</b>	<b>718</b>	<b>213</b>
	м	6728	3486	249	2755	192	46	455	398	124
	ж	5227	1601	571	2930	105	20	411	320	89
Темерин и Бачки Јарак	у	10773	4654	720	5086	256	57	770	658	173
	м	6056	3192	210	2451	163	40	404	367	102
	ж	4717	1462	510	2635	93	17	366	291	71
Сириг	у	1182	433	100	599	41	9	96	60	40
	м	672	294	39	304	29	6	51	31	22
	ж	510	139	61	295	12	3	45	29	18

Општина Темерин данас представља једну општину са значајним повећањем броја становника у периоду 1991-2002. година, услед прилива великог броја избеглица и ИРЛ.

Током вишегодишње економске кризе у Републици Србији, дошло је до драстичних економских промена у Општини Темерин. Дошло је до значајног смањења броја запослених, а дошло је и до гашења некада великих фирми. Може се рећи да је већина приватизација у општини Темерин била неуспешна тј. катастрофална. Данас се Општина Темерин, може сврстати у ред мање развијених општина у АП Војводини. У последњих 15 година запажен је растући тренд у сектору приватног предузетништва и све већи значај малих и средњих предузећа. Данас и поред спровођења активних мера запошљавања, у Општини Темерин је релативно висока незапосленост, као што то илуструје Табела 4. Један од проблема у области запошљавања представља висок удео незапослених без квалификација (I и II степен стручне спреме).

Табела 4: Незапосленост у Општини Темерин 30.09.2009.<sup>5</sup>

Степен СС	Старост и пол													
	До 18 г.		19-25		26-30		31-40		41-50		Преко 50		Укупно	
	У*	Ж**	У	Ж	У	Ж	У	Ж	У	Ж	У	Ж	У	Ж
I	3	4	44	20	46	28	168	109	165	100	282	142	<b>708</b>	403
II	1	0	2	2	6	6	28	21	20	9	34	12	<b>91</b>	50
III	26	11	171	73	104	54	172	105	105	51	233	79	<b>811</b>	373
IV	0	0	100	60	68	46	188	126	262	165	114	66	<b>732</b>	463
V	0	0	0	0	0	0	3	3	8	1	4	0	<b>15</b>	4
VI	0	0	21	12	15	11	24	22	15	11	23	6	<b>98</b>	62
VII <sub>1</sub>	0	0	20	15	35	20	19	13	12	6	12	4	<b>98</b>	58
VII <sub>2</sub>	0	0	0	0	0	0	0	0	0	0	0	0	<b>0</b>	0
VIII	0	0	0	0	0	0	0	0	0	0	1	0	<b>1</b>	0
Укупно	30	15	358	182	274	165	602	399	587	343	703	309	<b>2554</b>	<b>1413</b>

\*У – Укупно

\*\* Ж – Жене

<sup>5</sup> Национална служба за запошљавање – Филијала Темерин



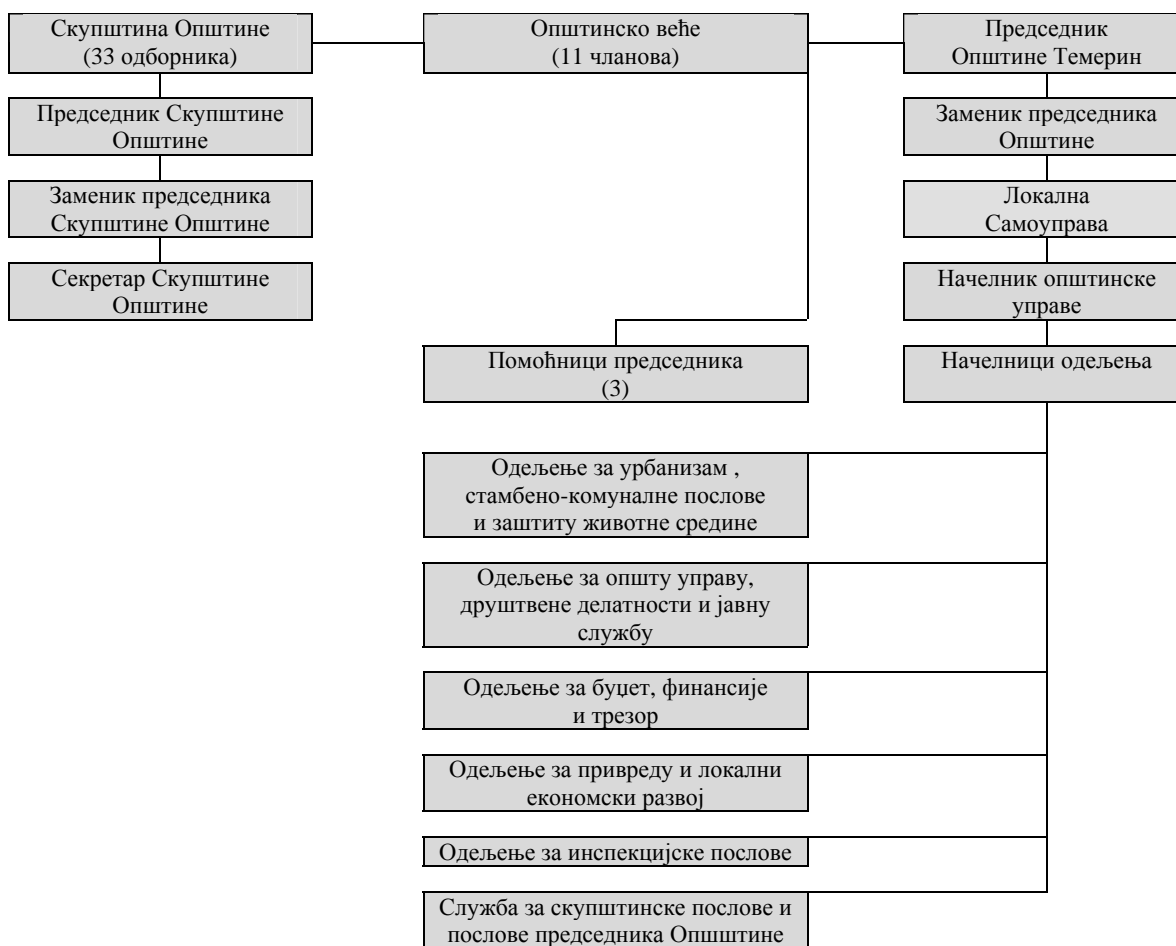
Табела 5: Значајни социо-економски показатељи у Општини Темерин

Народни доходак по становнику у 2005. год.	<b>71.659 дин.</b>
Друштвени производ по становнику у 2005. год.	<b>80.419 дин.</b>
Материјално обезбеђење породица (МОП) у 2008. год.	
Укупан број корисника у оквиру породица	<b>116</b>
Укупан број корисника деце	<b>46</b>
Једнократне новчане помоћи у 2008. год.	
Укупно исплаћених једнократних помоћи	<b>2.780.535 дин</b>
Укупан број лица која су обухваћена једнократном помоћи	<b>292</b>
Укупан број деце која су обухваћена једнократном помоћи	<b>157</b>
Родитељски додатак у 2008. год.	
Укупан број корисника	<b>402</b>
Дечји додатак у 2008. год.	
Број породица корисника	<b>892</b>
Број деце корисника	<b>1.634</b>
Број корисника Народне кухиње у 2008. год.	<b>-</b>

У области *јавних финансија* (приходи и расходи буџета локалне самоуправе), у последњих пет година запажа се тренд пораста прихода и расхода и промена у структури расхода. Према плановима за 2010. год. буџет Општине Темерин би требало да износи 531.625.000- дин. Од тог износа за све врсте давања у области социјалне политике планира се 18.995.000-дин. (3,50% укупног буџета). У оквиру локалног буџета за 2010.годину планирана су посебна средства у износу од 1.200.000.-динара намењена реализацији Локалног акционог плана за унапређење положаја избеглих и интерно расељених лица у 2010. год.



Шема 1: Структура локалне самоуправе Општине Темерин



## Поглавље 2.

### Подаци о избеглим и интерно расељеним лицима у Општини Темерин

Према подацима Повереништва за избегла и интерно-расељена лица који су приказани у табелама 5. и 6., на територији Општине Темерин, било је укупно регистровано 11.620 избеглих лица од тога са потврђеним избегличким статусом 8.048 и 85 интерно расељених лица са простора Косова и Метохије. Према подацима КИРС-а, у Општини Темерин сада има 39 интерно расељена лица и 419 избеглих. Највећи избеглички талас из бивших република СФРЈ, а нарочито из БиХ и Хрватске, забележен је у периоду август-октобар 1995. год. када је на територији Општине Темерин било смештено 6.150 лица, а највише интерно расељених лица регистровано је у периоду јун-август 1999 године, када се налазило 82 лица. Кроз Општину Темерин је прошло укупно 11.620 избеглица и прогнаника и 85 ИРЛ-а. Наведени број лица је у односу на број становника Општине



довео Општину Темерин у ред општина са највећим бројем избеглица у Републици Србији, ако узмемо податак да је у децембру 1995.године број избеглица био 6.150, тј. 24,78% у односу на локално становништво. Чињеница је да се један број лица није ни пријавио, а пре свега млађе мушке особе, како би избегле мобилизацију, што би тај број од 6.150 значајно увећало.

У периоду 1995.-2004. на територији Општине Темерин било је 7 колективних центара и то 5 званичних и 2 незванична. У тим центрима су било смештено 612 лица из Хрватске и Босне и Херцеговине. Сада на територији Општине нема регистрованих колективних центара. Постоје два нерегистрована колективна где је смештено 15 избеглица.

У време затварања колективних центара у Општини Темерин (период 2000.-2004.), локална заједница је у сарадњи са НРЦ, СДЦ, ИНЕРСОС-ом, УНХЦР-ом, ХБЕУ (Хуманитарни биро ЕУ) и КИРС-ом., издвојила значајна материјална средства у износу од 380.000 еура. Укупна вредност тог пројекта је била око 1.450.000 еура.

За сагледавање стања у Општини Темерин, неопходно је погледати генезу прилива избеглица, од 1991. до данас и то лица којима је прво место привременог боравка била Општина Темерин. Табела 6. приказује сликовито кроз број издатих легитимација, избеглицама, прогнаницима и легитимација за ИЛР у Општини Темерин, а како се кроз претходне године тај број кретао приказује Табела 7. Свакако овде наглашавамо да је један број избеглица, прогнаника и ИРЛ дошао из других средина у Општину Темерин, са регулисаним статусом, а тај број је веома висок и он износи 1.664 лица, од тога 1.161 избегло лице, 488 прогнаника и 15 ИРЛ.

Напомињемо да је Црвени крст Темерин, регистровао 8.892 лица у приватном смештају и 635 лица у колективним центрима Општине. То су лица којима је прво место избеглиштва била општина Темерин. Кроз Општину Темерин је прошло 3.572 лица која нису имала регулисан статус из различитих разлога, али је велики број тих лица је регистровао Црвени крст Темерин.

Општина Темерин је међу водећим општинама по проценту примљених избеглица у АП Војводини у односу на домицилно становништво Табела 8.

Табела 6: Број издатих легитимација у Општини Темерин

Година издавања	Издато избегличких легитимација	Издато прогнаничких легитимација	Издато легитимација ИРЛ	УКУПНО:
1992	1177			1177
1993	240			240
1994	243			243
1995	310			310
1996	1722	1221		2943
1997	468	14		482
1998	531			531
1999	122			122
2000	82		67	149
2001	50	3		53
2002	16			16
2003	105			105
2004	10			10
2005	3			3
<b>Укупно:</b>	<b>5079</b>	<b>1238</b>	<b>67</b>	<b>6384</b>



Табела 7: Број и структура избеглих у Општини Темерин

р.б	Година	број	Деца до 18	Лица преко 18	Жене
1.	1999.	4.930	949	3.981	2.541
2.	2000.	4.756	874	3.882	2.465
3.	2001.	4.559	805	3.754	2.362
4.	2002.	3.282	556	2.726	1.701
5.	2003.	2.639	457	2.182	1.391
6.	2004.	2.067	370	1.697	1.075
7.	2005.	934	171	763	480
8.	2006.	769	143	626	392
9.	2007.	554	101	453	289
10.	2008.	480	89	391	249

Табела 8. Избеглиштво и демографски раст у АП Војводини

АП Војводина/ Општина	Број избеглица	Учешће у укупном (у %)	Број становника			Просечна год. стопа раста (у %)	
			1991.	2002.	2002. без избег.	1991- 2002	1991- 2002 без избег.
<b>Војводина</b>	<b>186463</b>	<b>9,18</b>	<b>1970195</b>	<b>2310992</b>	<b>1845529</b>	<b>2,81</b>	<b>-5,92</b>
Шид	9133	23,43	35578	38973	29840	8,32	-15,86
Инђија	10444	21,05	42849	49609	39165	13,41	-8,14
Срем.Карловци	1675	18,95	7403	8839	7164	16,25	-2,98
Стара Пазова	12582	18,62	55871	67576	54994	17,44	-1,44
Рума	9859	16,43	53856	60006	50147	9,88	-6,47
Ириг	1870	15,17	11553	12329	10459	5,93	-9,00
<b>Темерин</b>	<b>3826</b>	<b>13,53</b>	<b>24386</b>	<b>28275</b>	<b>24449</b>	<b>13,54</b>	<b>0,23</b>
Апатин	4363	13,30	31850	32813	28450	2,71	-10,21
Нови Сад	37599	12,56	261121	299294	261695	12,48	<b>0,20</b>
Сомбор	11912	12,25	94081	97263	85351	3,03	-8,81
Тител	1806	10,59	15896	17050	15244	6,39	-3,80
Србобран	1808	10,13	17172	17855	16047	3,55	-6,14
Бачка Паланка	5997	9,84	58037	60966	54969	4,49	-4,93
Бач	1561	9,60	16559	16268	14707	-1,61	-10,72
Пећинци	2034	9,46	19865	21506	19472	7,24	-1,81
Беочин	1425	8,86	14693	16086	14661	8,27	-0,20
Оџаци	3137	8,82	36189	35582	32445	-1,54	-9,88
Срем.Митровица	7348	8,55	83644	85902	78554	2,42	-5,69
Жабалъ	2348	8,53	25404	27513	25165	7,28	-0,86
Житиште	1645	8,06	21964	20399	18754	-6,70	-14,26
Нови Кнежевац	960	7,40	13591	12975	12015	-4,21	-11,14
Бачка Топола	2775	7,26	39961	38245	35470	-3,98	-10,78
Кула	3158	6,53	48559	48353	45195	-0,39	-6,51
Сечањ	1069	6,53	17866	16377	15308	-7,88	-13,95
Панчево	8294	6,52	122534	127162	118868	3,38	-2,76
Суботица	9534	6,42	148395	148401	138867	0,00	-6,01
Пландиште	838	6,26	13813	13377	12539	-2,91	-8,76
Бечеј	2489	6,07	42111	40987	38498	-2,46	-8,12
Вршац	3125	5,75	54552	54369	51244	-0,31	-5,67
Зрењанин	7252	5,49	134252	132051	124799	-1,50	-6,62



Мали Иђош	713	5,28	14137	13494	12781	-4,22	-9,13
Врбас	2380	5,19	45803	45852	43472	0,10	-4,74
Нова Црња	642	5,05	14252	12705	12063	-10,39	-15,05
Чока	685	4,95	15118	13832	13147	-8,05	-12,62
Ковин	1756	4,77	36924	36802	35046	-0,30	-4,73
Алибунар	1020	4,44	24930	22954	21934	-7,48	-11,57
Нови Бечеј	1189	4,42	28420	26924	25735	-4,90	-8,98
Бачки Петровац	639	4,35	15293	14681	14042	-3,71	-7,73
Кикинда	2910	4,34	69112	67002	64092	-2,81	-6,83
Опово	381	3,46	11290	11016	10635	-2,23	-5,42
Бела Црква	621	3,05	21845	20367	19746	-6,35	-9,14
Ковачица	815	2,92	29745	27890	27075	-5,84	-8,81
Ада	309	1,63	21120	18994	18685	-9,60	-11,07
Кањижа	288	1,05	30134	27510	27222	-8,25	-9,20
Сента	249	0,97	28467	25568	25319	-9,72	-10,60

Око 90% особа које су добиле држављанство Србије, а имале су привремено боравише на територији Општине су и остале на територији општине Темерин. Према до сада уоченим трендовима одласка из општине Темерин, било их је мало, углавном се одлази у Нови Сад и то због запошљавања или куповине непокретности.

### Поглавље 3. Анализа ситуације и закључци

Анализа контекста или радног окружења је обухватила четири врсте квалитативних анализа: Анализу или Преглед документације о ширем радном окружењу, Анализу стања (SWOT), Анализу заинтересованих страна и Анализу проблема.

**Анализа** или **Преглед документације** о радном окружењу обухватила је неколико кључних националних стратешких докумената релевантних за ову област, актуелни законски оквир који регулише питања избеглих лица у Републици Србији, стратешка документа Општине Темерин и реализоване и актуелне пројекте и програме намењене избеглим и ИРЛ у Општини Темерин.

Национални стратешки документи од значаја за питања избеглих и интерно расељених лица су:

- Национална стратегија за решавање питања избеглих и интерно расељених лица (2002);
- Стратегија за смањење сиромаштва (2003);
- Национална стратегија одрживог развоја (2008);
- Национална стратегија привредног развоја Републике Србије 2006-2012;
- Национална стратегија запошљавања 2005-2010;
- Стратегија регионалног развоја 2007-2012;
- Стратегија развоја пољопривреде;
- Стратегија развоја социјалне заштите;
- Национални план акције за децу.

Актуелни законски оквир за питања избеглица је Закон о избеглицама<sup>6</sup>. С обзиром на уочену потребу да тај Закон боље прати актуелне потребе и питања избеглица, сачињен је Предлог Закона о изменама и допунама Закона о избеглицама, али он још није усвојен, као и Закон о азилу и преласку државне границе.

<sup>6</sup> „Службени гласник РС“, бр. 18/92; „Службени лист СРЈ“, бр. 42/2002; „Службени гласник РС“, бр. 45/2002





Локална стратешка документа значајна за унапређење положаја избеглих и интерно расељених лица у Општини Темерин су: Стратешки план развоја општине Темерин 2009-2015. Стратегија развоја социјалне заштите Општине Темерин, Локални акциони план за младе.

*Стратешки план развоја општине Темерин 2009-2015.* обухвата избегла и интерно расељена лица као популацију која, с једне стране, представља значајан развојни потенцијал Општине, а с друге стране је и корисник различитих развојних програма и фондова у области привреде и пољопривреде. У том смислу у овом Плану је детаљно анализирана структура избеглих и интерно расељених у Општини Темерин.

*Стратегија развоја социјалне заштите Општине Темерин.* такође обухвата групу избеглих и интерно расељених лица, препознаје их као рањиву групу, идентификује њихове социјалне потребе и укључује их у систем услуга социјалне заштите на локалном нивоу, заједно са другим социјално рањивим групама.

*Акциони план за младе,* обухвата децу избеглих и интерно расељених лица у оквиру свих стратешких циљева, а у оквиру стратешког циља: Смањење сиромаштва деце, посебно истиче ову групу деце.

*Локални акциони план за унапређење положаја избеглих и интерно расељених лица,* представља документ који даље разрађује и специфично се бави интеграцијом ове популације у локалну заједницу и усклађен је са Стратешким планом локалног економског развоја Општине Темерин, Стратегијом развоја социјалне политике Општине Темерин и Локалним планом акције за децу.

У последњих девет година у Општини Темерин је реализовано и реализује се више различитих програма и пројеката намењених избеглим и интерно расељеним лицима, од којих се неки и актуелно реализују. Табела 9 даје преглед тих програма и пројеката.

*Табела 9: Преглед програма и пројеката за избегле и интерно расељене у општини Темерин*

<i>Завршени програми и пројекти</i>	<i>Програми и пројекти који су у току</i>
НРС (2000): Пуна изградња (24 стана) и изградња путем самопомоћи (14 станова)	Општина Темерин/ХЦИТ: Бесплатна правна помоћ
УНХЦР/НРС: Делимична изградња (грантови грађевинског материјала) 2001-2003 (30 грантова)	Покрајински Фонд:Кредитити за изградњу и помоћ за побољшање услова становања (10 грантова)
Хуманитарни биро ЕУ: Делимична изградња (грантови грађевинског материјала и за побољшање услова становања) 2002 (10 грантова)	КИРС :Грантови грађевинског материјала за завршетак започете изградње и побољшање услова становања ( 7 грантова)
УНХЦР/ИНТЕРСОС: Спајање породичних домаћинстава ( пилот-пројекат) (8 грантова)	Покрајински Фонд: Програм посете местима из којих су избегла лица дошла „Програм иди види“ у трајању 3 дана
СДЦ: Делимична изградња (грантови грађевинског материјала) 2001-2003 (110 грантова)	Покрајински Фонд: Програм једнократних помоћи у износу од 40.000 ученицима.
ГВЦ: Кредити за самозапошљавање и разни курсеви (90 помоћи)	Покрајински Фонд: Програм откупа сеоских домаћинстава
УНХЦР/ХЦИТ: Бесплатна правна помоћ	
СДФ:Бесплатна правна помоћ	
ЕХО:Бесплатна лекарска помоћ и подела лекова	



Најважнији закључци Анализе документације су следећи:

- Национална стратегија за решавање питања избеглих и интерно расељених лица (2002) дефинише основне правце деловања – обезбеђивање услова за повратак и обезбеђивање услова за локалну интеграцију, што је потпуно у складу са међународно прихваћеним циљевима за решавање положаја ове групе грађана.
- Остале наведене националне стратегије пружају основу и дају смернице за развијање мера и акција у области локалне интеграције избеглих и интерно расељених лица којима се може допринети унапређењу њиховог животног стандарда и укупног друштвеног положаја.
- Локална стратешка документа Општине Темерин указују на проблем избеглих и интерно-расељених лица у Општини Темерин, као и начин њихове интеграције у локалну заједницу.
- Програми и пројекти за избегле и ИРЛ који су до сада реализовани, као и они који су у току, бавили су се решавањем следећих питања: становање, економско оснаживање, лична документација, спајање раздвојених породица и социјално-правна подршка. Ови програми и пројекти дају директиве и за будући рад на унапређењу положаја избеглих и интерно расељених лица.

*Анализа стања*<sup>7</sup> у локалној заједници по питањима унапређења положаја избеглих и интерно расељених лица извршена је кроз идентификовање досадашних активности и резултата у овом домену и сагледавање позитивних капацитета и слабости локалне заједнице, као и могућности и препрека са којима се суочава у свом радном окружењу. Анализа је урађена коришћењем **SWOT** технике.

	<u>Снаге</u>	<u>Слабости</u>
У Н У Т Р А Ш Њ Е	<ul style="list-style-type: none"> <li>• <u>Подршка Општинске управе</u> (председник, општинско веће, начелник општинске управе...)</li> <li>• <u>Стручност чланова Радне групе у различитим областима од значаја за циљну групу</u></li> <li>• Помоћ предузећа и градских установа</li> <li>• <u>Усвојени: Стратешки план ЛЕР-а, Генерални урбанистички план, ДУП, ГИС (у изради), Стратегија развоја социјалне политике</u></li> <li>• Развијеност инфраструктуре</li> <li>• Заинтересованост и укључивање циљне групе у решавање проблема</li> <li>• Постојање ажурних база о избеглим и ИРЛ</li> <li>• Помоћ малих и средњих предузећа (запошљавање, материјална, у натури, финансијска помоћ)</li> </ul>	<ul style="list-style-type: none"> <li>• <u>Недостатак повезаности између база различитих институција</u></li> <li>• Незаинтересованост појединих локалних институција и филијала репуб. институција које се баве проблематиком избеглих и ИРЛ</li> <li>• Нерешени имовинско-правни односи у локалној заједници</li> <li>• Непостојање локација предвиђених за изградњу објеката намењених овим групама</li> <li>• Висока стопа незапослености у локалној заједници</li> <li>• Ограничени финансијски фондови локалне самоуправе</li> <li>• <u>Мала наменска средстава у буџету Општине Темерин за финансирање питања избеглих и ИРЛ</u></li> <li>• Недовољна ангажованост стручних лица у пружању подршке породицама</li> <li>• Недовољна информисаност шире локалне јавности о питањима избеглих и ИРЛ</li> <li>• Нерасполагање сопственом имовином од стране локалне самоуправе</li> </ul>

<sup>7</sup> SWOT анализа



	<u>Могућности</u>	<u>Препреке</u>
С		
П	<ul style="list-style-type: none"> <li>• <u>Постојање политичког консензуса за решавање проблема избеглица и ИРЛ на националном нивоу</u></li> </ul>	<ul style="list-style-type: none"> <li>• <u>Непостојање законске регулативе која ваљано третира питања избеглих и ИРЛ</u></li> </ul>
О	<ul style="list-style-type: none"> <li>• Постојање Националне стратегије за решавање проблема избеглица и других релевантних националних стратегија</li> </ul>	<ul style="list-style-type: none"> <li>• Непостојање републичких прописа око решавања имовинско-правних односа (денационализација)</li> </ul>
Љ		<ul style="list-style-type: none"> <li>• <u>Непостојање интерресорне групе на националном нивоу која се бави питањима избеглих и ИРЛ</u></li> </ul>
А	<ul style="list-style-type: none"> <li>• <u>Активности и програми КИРС-а</u></li> <li>• <u>Приступ ССП-у (ИПА фондови)</u></li> </ul>	<ul style="list-style-type: none"> <li>• <u>Смањење донаторских фондова намењених избеглим и ИРЛ</u></li> </ul>
Ш	<ul style="list-style-type: none"> <li>• Реформе у социјалној заштити, образовању, запошљавању</li> </ul>	<ul style="list-style-type: none"> <li>• Питање избеглих и ИРЛ није у фокусу шире јавности</li> </ul>
Њ	<ul style="list-style-type: none"> <li>• Постојање планова и програма НСЗ (нарочито за самозапошљавање)</li> </ul>	
Е		

*Најважнији закључци ове анализе су:*

- Локална заједница има значајне капацитете за унапређење положаја избеглих и интерно расељених лица. *Главне снаге* локалне заједнице релевантне за питања ове популације су: политичка воља и подршка Општинске структуре власти, стратешки приступ развоју Општине Темерин у различитим областима и стручност и посвећеност Радне групе за планирање. У даљем раду требало би *побољшати* следеће капацитете локалне заједнице: повезаност између база података различитих институција, сарадњу јавног и приватног сектора и планирање наменских средстава у буџету локалне самоуправе за унапређење положаја избеглих и интерно расељених лица.
- Најзначајније спољашње *могућности*, које из ширег друштвеног окружења делују на питања избеглих и интерно расељених у локалној средини су: политички консензус на националном нивоу за унапређење положаја избеглих и интерно расељених лица, активности и програми КИРС-а, приступ ИПА фондовима. Као важне *препреке* из спољашњег окружења које би требало узети у обзир у процесу даљег планирања, идентификоване су следеће: актуелна законска регулатива која не третира питања избеглих и интерно расељених на одговарајући начин, смањење донаторских фондова намењених овим питањима и непостојање интерресорног приступа овим питањима на националном нивоу.

*Анализом заинтересованих страна* идентификоване су кључне заинтересоване стране за унапређење положаја избеглих и интерно расељених лица у Општини Темерин, које су диференциране на крајње кориснике/це услуга (различите групе избеглих и интерно расељених лица) и кључне партнере локалној самоуправи у развијању и примени мера и програма.

**Крајњи корисници/це** Локалног акционог плана за унапређење положаја избеглих и интерно расељених лица су:

*Избегли и интерно расељени у приватном смештају који немају трајно решено стамбено питање* – У приватном смештају има око 300 особа које живе испод границе сиромаштва. Око 80 особа ради у државним и јавним предузећима, а међу њима око 40 особа нема решено стамбено питање.

*Избегли и интерно расељени који немају средстава да заврше започету стамбену изградњу* – досадашњим програмима и пројектима идентификовано је 80 објеката у



различитим фазама изградње<sup>8</sup>. Само у овој години (2007, 2008 и 2009.) 75 власника објеката је поднело захтеве за доделу грађевинских грантова, што говори о великој потреби да се овај програм спроводи.

*Вишечлане и вишегенерацијске породице избеглих и интерно расељених лица –*

У питању су породице које имају пет и више чланова. Ове породице су до сада углавном биле корисници програма грађевинских грантова и других програма у којима су управо из разлога њихове бројности имали предност. Међутим, још увек постоји извештај број породица које нису решиле своје стамбено и друга питања.

*Породице избеглих и интерно расељених чији је члан/ови ОСИ, хронично болесна особа и/или дете са сметњама у развоју –* Ове породице су укључене у локална удружења/НВО особа са инвалидитетом и/или родитеља деце са сметњама у развоју и корисници су свих програма које ова удружења/НВО спроводе. Међутим, та врста подршке је релативно скромна и постоји потреба да се овој групи додатно помогне кроз различите активности овог Локалног плана.

*Породице погинулих,* – Према евиденцији Повереништва у Општини Темерин има 6 оваквих породица. Суочени су са свим проблемима, које имају и остале избеглице, али је њихова психосоцијална ситуација сложенија и тежа него код других избеглица.

*Самохране родитељи –* Укупно има 5 самохраних родитеља који су поред самосталне бригае о деци, суочени са економским и стамбеним проблемима. У укупном броју доминирају самохране мајке са једним и више деце.

*Незапослени, радно способни избегли и интерно расељени без квалификација које одговарају потребама локалне привреде –* Нема званичне евиденције ових особа, јер ниједна институција, па ни Национална служба за запошљавање – Филијала Темерин, не води посебну евиденцију ових лица. Према сазнањима и проценама Повереништва, преко 60% избеглих и интерно расељених лица су радно способни, а од тог процента око 40% су активни тражиоци посла. Значајан проблем представља чињеница да је садашње стање локалне привреде и мале привреде, веома лоше и могућност запошљавања је минимална. Једини вид могућег запошљавања су привремени и повремене послови у пољопривреди, трговини, угоститељству и занатству.

**Кључни партнери** у локалној самоуправи су:

*Општинска управа*, која обезбеђује општи оквир, локалну регулативу и услове за реализацију подршке избеглим и интерно расељеним лицима у локалној заједници. У оквиру Општинске управе, Агенција за развој општине Темерин припрема, спроводи и координира: развојне фондове за подстицање локалне економије (пројекат Бизнис инкубатор центар, Бизнис зона, Фонд за развој малих и средњих предузећа и пољопривреде итд.); различите програме развоја пољопривреде и села и привлачења инвестиција; развија програме обуке у поступку оснивања предузећа, радњи и пословних удружења и прати и анализира кретања у области привреде.

*Повереништво за избеглице*, као део Општинске управе који врши поверене послове, у оквиру своје основне делатности и координације различитих програма на локалном нивоу пружа обухватну подршку избеглим и интерно расељеним лицима кроз различите програме и индивидуалну помоћ.

*Дирекција за изградњу и урбанизам општине Темерин* у оквиру своје основне делатности, као и програмима и пројектима директно намењеним стамбеној изградњи за избегла и интерно расељена лица, омогућава решавање овог питања у локалној заједници.

*Центар за социјални рад Темерин* организује и спроводи различите услуге социјалне заштите у локалној заједници и пружа друге врсте законом предвиђене подршке избеглим и интерно расељеним у остваривању социјалних права.

<sup>8</sup> У питању су породичне куће до 100m<sup>2</sup>, са темељом или под првом плочом.



*Црвени крст Темерин*, кроз своју основну делатност и програме, доделе пакета основних намирница или служба трагања, пружа подршку овој циљној групи.

*Национална служба за запошљавање – Филијала Темерин* кроз своје програме samozapošljavanja и запошљавања, даје одређене приоритете избеглим и интерно расељеним лицима.

*Образовне институције* (основне и средња школа). Поред укључивања у образовни систем под једнаким условима као и за све друге ученике, ове институције, у складу са могућностима обезбеђују и додатне повластице за посебно рањиве групе избеглих и интерно расељених. Такође, образовне институције сарађују у свим другим програмима намењеним овој циљној групи.

*Здравствене институције* – Дом здравља Темерин, пружа различите услуге из свог домена рада и сарађују са другим институцијама у програмима намењеним избеглим и интерно расељеним лицима.

*Домаће, националне НВО* – ХЦИТ, НСХЦ, СДФ и друге, чија се активност огледа у имплементацији донаторских програма у области једнократних социјалних давања и правне помоћи.

*КИРС* (Комесаријат за избеглице Републике Србије), чија се улога огледа у координацији различитих програма за избегле и интерно расељене, преко мреже повереника и кроз сарадњу са локалном самоуправом.

*Фонд(АПВ-е) за пружање помоћи избеглим, прогнаним и расељеним лицима*, чија се улога огледа у виду различитих програма помоћи за избегле и интерно расељене.

*Министарство рада и социјалне политике* које кроз систем социјалне заштите обезбеђује остваривање свих законом предвиђених права у овој области за интерно расељена лица и за избегле.

**Анализа проблема** је показала да су главни проблеми избеглих и интерно расељених лица у Општини Темерин:

*Нерешено стамбено питање.* Са овим проблемом суочавају се и породице које станују у два нерегистрована колективна центра. Овај проблем је још израженији код избеглих и интерно расељених који живе у приватном смештају, јер су они значајно бројнији и суочени са проблемом плаћања закупа станова и режијских трошкова. Да би умањили те трошкове, често станују у неадекватним условима и у недовршеним стамбеним објектима.

*Незапосленост и материјално сиромаштво.* Генерално висока стопа незапослености у локалној заједници и недостатак радних места, условљавају високу незапосленост избеглих и интерно расељених. Већина избеглих и интерно расељених баве се привременим и повременим пословима који нису регистровани и другим облицима стицања зараде у сивој економији. Проблему незапослености додатно доприноси и незаинтересованост једног дела избеглица за активно тражење посла.

*Неодговарајућа образовна и квалификациона структура у односу на потребе локалне привреде.* Међу избеглим и интерно расељеним лицима у Општини Темерин доминирају особе са основном школом и III и IV степеном стручности. Додатни проблем представља што образовни профили за које су ове особе стекле квалификацију често не одговарају потребама развоја привреде и других делатности у Општини Темерин.

*Отежано располагање сопственом имовином у земљама и/или местима порекла.* Овај проблем се манифестује на локалном нивоу, али његово решавање је везано за националне институције и сарадњу Србије са бившим републикама СФРЈ.



## **Општи закључци анализе**

Локална заједница и локална самоуправа имају различите капацитете за бављење унапређењем положаја избеглих и интерно расељених лица, као што су: људски ресурси, одговарајућа развојна документа и стратешки приступ развоју Општине Темерин, институционализоване организационе целине Општинске управе чији је мандат унапређење развојних процеса у Општини Темерин (на пример, Канцеларија за ЛЕР) и различите механизме за подстицање развоја (локални фондови, јавни конкурси итд.).

*Потребно је ове већ постојеће механизме и структуре и њихове активности повезати са унапређењем положаја избеглих и интерно расељених.*

Избегли и интерно расељени су врло хетерогена група са разноврсним потребама. *Неопходно је да се издвоје приоритети на које ће овај локални план покушати да одговори, као и да се подстиче активизам и конструктивна сарадња самих корисничких група у процесу реализације Плана.*

У Општини Темерин је идентификован значајан број локалних актера, као и актера из ширег окружења који могу да буду укључени у процес унапређења положаја избеглих и интерно расељених лица.

*Потребно је процес планирања засновати на партнерској сарадњи актера, подстицању транспарентности њиховог рада и подели одговорности.*

Озбиљност и обим проблема са којима се суочава популација избеглих и интерно расељених намеће плански и фазни приступ њиховом решавању. Ово се нарочито односи на проблем становања који захтева значајне ресурсе.

*Неопходно је планирати решавање ових проблема кроз потпуну усклађеност програмских и финансијских аспеката плана и уз систематско издвајање дела средстава из локалног буџета и планирање начина за прикупљање средстава кроз различите нове пројекте или привлачење већ постојећих донаторских и кредиторских пројеката.*

Решавање питања положаја избеглих и интерно расељених лица је неопходно још од процеса планирања повезати са општим, већ дефинисаним развојним трендовима Општине Темерин.

*У том смислу, овај Локални план би требало да основне елементе социјалне интеграције избеглих и интерно расељених лица – становање, стицање одговарајуће квалификације, побољшање могућности за запошљавање, повеже са опредељенима у просторном уређењу Општине Темерин, развоју привреде и других делатности.*

У процесу израде Локалног плана неопходно је узети у обзир, с једне стране, реално постојеће локалне ресурсе и чињеницу да су избегла и интерно расељена лица једна од бројних друштвено рањивих група, а с друге стране, уважити оне њихове потребе и проблеме који су специфични резултат избеглиштва и расељеништва.



## **Поглавље 4. Приоритетне циљне групе**

*Критеријуми* за избор приоритетних група оквиру Локалног акционог плана за унапређење положаја избеглих и интерно расељених лица у Општини Темерин су следећи:

- Егзистенцијална и стамбена угроженост циљне групе;
- Бројност циљне групе погођене одређеним проблемом;
- Хитност решавања проблема;
- Досадашњи ниво обухвата лица и група организованом друштвеном подршком;
- Истовремена погођеност циљне групе већим бројем проблема;
- Мандат и одговорност локалне самоуправе у односу на проблем.

*Приоритетне групе* у оквиру Локалног акционог плана за унапређење положаја избеглих и интерно расељених лица у Општини Темерин су:

1. Становници нерегистрованих колективних центара (КЦ);
2. Избегли и интерно расељени у приватном смештају који немају трајно решено стамбено питање, укључујући и оне који су започели индивидуалну стамбену изградњу;
3. Посебно рањиве групе у оквиру претходних приоритета (1-3):
  - Самохрани родитељи;
  - Жене;
  - Породице чији је члан/ови ОСИ, хронично болесна особа и/или дете са сметњама у развоју;
  - Вишечлане и вишегенерацијске породице и
  - Породице погинулих
  - Жртве породичног насиља и насиља над женама.

## **Поглавље 5. Општи и специфични циљеви**

*Општи циљ:*

Побољшан социјално-материјални положај избеглих и интерно расељених лица у Општини Темерин путем систематских и одрживих програма за унапређење њихове интеграције у локалну заједницу.

*Специфични циљеви:*

1. У периоду од 2010. до краја 2013. год. трајно решити стамбено питање за најмање 40 породица избеглих и интерно расељених лица које имају започет, недовршен стамбени објекат или објекат који је неопходно санирати, доделом бесповратних грађевинских грантова:

- У току 2010. год. - најмање 10 грађевинских грантова за 10 породица;
- У току 2011. год. - најмање 10 грађевинских грантова за 10 породица;
- У току 2012. год. - најмање 10 грађевинских грантова за 10 породица и
- У току 2013. год. - најмање 10 грађевинских грантова за 10 породица

2. У периоду од 2010. до краја 2013. год. трајно решити стамбено питање за најмање 8 породица избеглих и интерно расељених лица, доделом монтажних кућа;

- У току 2010. год. - најмање 2 монтажних кућа за 2 породице;
- У току 2011. год. - најмање 2 монтажних кућа за 2 породице;
- У току 2012. год. - најмање 2 монтажних кућа за 2 породице и
- У току 2013. год. - најмање 2 монтажних кућа за 2 породице.



**Поглавље 6/1.**  
**Активности – задаци за реализацију ЈАП**

**ТАБЕЛА ЛОКАЛНОГ АКЦИОНОГ ПЛАНА**

**Специфични циљ 1:** У периоду од 2010. до краја 2013. год. трајно решити стамбено питање за најмање 40 породица избеглих и интерно расељених које имају започет, недовршен стамбени објекат, или објекат који је неопходно санирати, доделом бесповратних грађевинских грантова:

- У току 2010. год. - најмање **10** грађевинских грантова за **10** породица;
- У току 2011. год. - најмање **10** грађевинских грантова за **10** породица;
- У току 2012. год. - најмање **10** грађевинских грантова за **10** породица и
- У току 2013. год. - најмање **10** грађевинских грантова за **10** породица.

Активност	Период реализације (од – до)	Очекивани резултат	Индикатор(и)	Потребни ресурси		Носилац активности	Партнер/и у реализацији
				Буџет ЛС и други лок. ресурси	Остали извори		
<b>2010. год.</b>							
1.1. Аплицирање код Комесаријата и других донатора за средства и потисивање уговора	Јануар-март 2010.	Пронађен донатор	Потписан уговор са донатором /најмање 1/.	Људски ресурси	-	Председник Општине и Повереништво	КИРС, Општинска управа, Центар за СР и Дирекција за урбанизам
1.2. Формирање Комисије и израда услова и критеријума за расподелу грађевинског материјала-Правилник	Јануар-март 2010.	Формирана Комисија. Направљен правилник за расподелу грађевинског материјала	Број и структура чланова Комисије /5 чланова/ Донет Правилник о расподели.	Људски ресурси	-	Председник Општине Комисија и Повереништво	КИРС, Општинска управа, Центар за СР и Дирекција за урбанизам
1.3. Расписивање Конкурса за доделу грантова грађевинског материјала и прикупљање захтева	Март-мај 2010.	Расписан Конкурс и прикупљене молбе	Број прикупљених молби /више од 20/	20.000	-	Комисија и Повереник,	КИРС, Општинска управа, Центар за социјални рад, Дирекција за урбанизам
1.4. Организовање локалне медијске кампање	Март-мај 2010.	Спроведена обухватна кампања преко локалних медија.	Број и врста медијских догађаја и садржаја у кампањи /више од 5/	20.000	-	Комисија, Повереник и локални медији	КИРС, Локалне НВО, Црвени крст, Центар за социјални рад, Служба МЗ
1.5. Избор кандидата за доделу грантова	Април-мај 2010.	Одабрано најмање 10 корисника (породица)	Број одабраних корисника /10 породица/, Структура корисничких породица.	Људски ресурси 30.000	-	Општинска комисија	КИРС, Црвени крст, НВО, Центар за социјални рад





1.6. Раписивање тендера понуда за набавку грађевинског материјала и избор испоручиоца	Мај-јун 2010.	Спроведена процедура и изабран испоручилац	Број прикупљених понуда, Структура/квалитет прикупљених понуда /најмање 3 понуде/	710.000	3.200.000	Општинска комисија	Општинска управа и КИРС
1.7. Праћење доставе и уградње грађ. материјала	Јул-октобар 2010.	Испоручен и уграђен грађевински материјал	Број достављених грађевин. грантова, /10 грантова /. Број завршених грађевин. Објеката / 10 објеката	20.000	-	Општинска комисија Повереништво	Одсек за урбанизам и инспекцијске послове
1.8. Континуирано медијско праћење	Јануар-октобар 2010.	Остварено континуирано праћење програма грађевинских грантова од стране локалних медија	Број и врста медијских информација /5 конференција за медије/, Број и врста медија који су пратили програм	-	-	Комисија, Повереник и локални медији	КИРС, Локалне НВО, Црвени крст, Центар за социјални рад, Служба за социјалну заштиту
1.9. Процена успешности програма грађевинских грантова у 2010.	Новембар-децембар 2010.	Процењена успешност програма у текућој години	Финансијска вредност појединачног гранта, Укупна финансијска вредност додељених грантова, Број особа које су кроз програм решиле стамбено питање	-	-	Комисија, Повереништво и Општинско веће	КИРС, Центар за социјални рад Темерин и Црвени крст Темерин
<b>2011. год.</b>							
1.10. Аплицирање код Комесаријата и других донатора за средства и потисивање уговора	Јануар-март 2010.	Пронађен донатор	Потписан уговор са донатором /најмање 1 уговор/	Људски ресурси	-	Председник Општине и Повереништво	КИРС, Општинска управа, Центар за СР и Дирекција за урбанизам
1.11. Расписивање Конкурса за доделу грантова грађевинског материјала и прикупљање захтева	Март-мај 2011.	Расписан Конкурс и прикупљене молбе	Број прикупљених молби /прикупљено најмање 20 молби/.	20.000	-	Комисија и Повереник,	КИРС, Општинска управа, Центар за социјални рад, Дирекција за урбанизам
1.12. Организовање локалне медијске кампање	Март –мај 2011.	Спроведена обухватна кампања преко локалних медија.	Број и врста медијских догађаја и садржаја у кампањи /5 конференција за медије/.	20.000	-	Комисија, Повереник и локални медији	КИРС, Локалне НВО, Црвени крст, Центар за социјални рад, Служба за социјалну заштиту
1.13. Избор кандидата за доделу грантова	Мај- јун 2011.	Одабрано најмање 10 корисника (породица)	Број одабраних корисника /10породица/, Структура корисничких породица	Људски ресурси <b>30.000</b>	-	Општинска комисија	КИРС, Црвени крст, НВО, Центар за социјални рад



1.14. Расписивање тендера за набавку грађевинског материјала и избор испоручиоца	Мај-јун 2011.	Спроведена тендерска процедура и изабран испоручилац	Број пријављених на тендер /више од три/ Структура/квалитет прикупљених понуда	<b>710.000</b>	3.200.000	Општинска комисија и Општинска управа	Општинска управа КИРС
1.15. Праћење доставе и уградње грађ. Материјала	Јун-октобар 2011.	Испоручен и уграђен грађевински материјал	Број достављених грађевин. грантова /10/ Број завршених грађевин. Објеката	<b>20.000</b>	-	Општинска комисија	Одсек за урбанизам инспекцијеске послове
1.16. Континуирано медијско праћење	Март-октобар 2011.	Остварено континуирано праћење програма грађевинских грантова од стране локалних медија	Број и врста медијских информација /5 конференција за меди/ Број и врста медија који су пратили програм	-	-	Комисија, Повереник и локални медији	КИРС, Локалне НВО, Црвени крст, Центар за социјални рад, Служба
1.17. Процена успешности програма грађевинских грантова у 2010.	Новембар-децембар 2011.	Процењена успешност програма у текућој години	Финансијска вредност појединачног гранта, Укупна финансијска вредност додељених грантова, Број особа које су кроз програм решиле стамбено питање	-	-	Комисија, Повереништво и Општинско Веће	КИРС, Центар за социјални рад Темерин и Црвени крст Темерин
<b>2012. год.</b>							
1.18. Аплицирање код Комесаријата и других донатора за средства и потписивање уговора	Јануар-март 2010.	Пронађен донатор	Потписан уговор са донатором /најмање 1 уговор/	Људски ресурси	-	Председник Општине и Повереништво	КИРС, Општинска управа, Центар за СР и Дирекција за урбанизам
1.19. Расписивање Конкурса за доделу грантова грађевинског материјала и прикупљање захтева	Март-мај 2012.	Расписан Конкурс и прикупљене молбе	Број прикупљених молби /више од 30 милби/.	<b>20.000</b>	-	Комисија и Повереник,	КИРС, Општинска управа, Центар за социјални рад, Дирекција за урбанизам
1.20. Организовање локалне медијске кампање	Март –мај 2012.	Спроведена обухватна кампања преко локалних медија.	Број и врста медијских догађаја и садржаја у кампањи /5 конф. За медије/.	<b>20.000</b>	-	Комисија, Повереник и локални медији	КИРС, Локалне НВО, Црвени крст, Центар за социјални рад, Служба
1.21. Избор кандидата за доделу грантова	Мај- јун 2012.	Одабрано најмање 10 корисника (породица)	Број одабраних корисника /10породица/. Структура корисничких породица	Људски ресурси <b>30.000</b>	-	Општинска комисија	КИРС, Црвени крст, НВО, Центар за социјални рад



1.22. Расписивање тендера за набавку грађевинског материјала и избор испоручиоца	Мај-јун 2012.	Спроведена тендерска процедура и изабран испоручилац	Број пријављених на тендер /више од 3/ Структура/квалитет прикупљених понуда	<b>710.000</b>	3.200.000	Комисија и Општинска управа	Општинска управа КИРС
1.23. Праћење доставе и уградње грађевинског материјала	Јун-октобар 2012.	Испоручен и уграђен грађевински материјал	Број достављених грађевин. Грантова /10/ Број завршених грађевин. Објеката	<b>20.000</b>	-	Општинска комисија, Повереништво	Одсек за урбанизам инспекцијске послове
1.24. Континуирано медијско праћење	Март-октобар 2012.	Остварено континуирано праћење програма грађевинских грантова од стране локалних медија	Број и врста медијских информација /5 кон. за медије/ Број и врста медија који су пратили програм	-	-	Комисија, Повереник и локални медији	КИРС, Локалне НВО, Црвени крст, Центар за социјални рад, Служба
1.25. Процена успешности програма грађевинских грантова у 2012.	Новембар-децембар 2012.	Процењена успешност програма у текућој години	Финансијска вредност појединачног гранта, Укупна финансијска вредност додељених грантова, Број особа које су кроз програм решиле стамбено питање	-	-	Комисија, Повереништво и Општинско Веће	КИРС, Центар за социјални рад Темерин и Црвени крст Темерин
<b>2013. год.</b>							
1.26. Аплицирање код Комесаријата и других донатора за средства и потписивање уговора	Јануар-март 2010.	Пронађен донатор	Потписан уговор са донатором / 1 или 2/.	Људски ресурси	-	Председник Општине и Повереништво	КИРС, Општинска управа, Центар за СР и Дирекција за урбанизам
1.27. Расписивање Конкурса за доделу грантова грађевинског материјала и прикупљање захтева	Март-мај 2013.	Расписан Конкурс и прикупљене молбе	Број прикупљених молби /више од 20/.	<b>20.000</b>	-	Комисија и Повереник,	КИРС, Општинска управа, Центар за социјални рад, Дирекција за урбанизам
1.28. Организовање локалне медијске кампање	Март-мај 2013.	Спроведена обухватна кампања преко локалних медија.	Број и врста медијских догађаја и садржаја у кампањи /5 конференцији за медије/	<b>20.000</b>	-	Комисија, Повереник и локални медији	КИРС, Локалне НВО, Црвени крст, Центар за социјални рад, Служба
1.29. Избор кандидата за доделу грантова	Април-јун 2013.	Одабрано најмање 10 корисника (породица)	Број одабраних корисника /10 грантова/ Структура корисничких породица	Људски ресурси <b>20.000</b>	-	Општинска комисија	КИРС, Црвени крст, НВО, Центар за социјални рад



1.30. Расписивање тендера за набавку грађевинског материјала и избор испоручиоца	Мај –јун 2013.	Спроведена тендерска процедура и изабран испоручилац	Број пријављених на тендер /више од 3/. Структура/квалитет прикупљених понуда	710.000	3.200.000	Општинска комисија и Општинска управа	Општинска управа КИРС
1.31. Праћење доставе и уградње грађ. материјала	Јун-октобар 2013.	Испоручен и уграђен грађевински материјал	Број достављених грађевин. грантова /10 и више/, Број завршених грађевин. објеката	20.000	-	Повереник и Општинска комисија	Одсек за урбанизам инспекцијеске послове
1.32. Континуирано медијско праћење	Март-октобар 2013.	Остварено континуирано праћење програма грађевинских грантова од стране локалних медија	Број и врста медијских информација /5 конф.за медије/. Број и врста медија који су пратили програм	-	-	Комисија, Повереник и локални медији	КИРС, Локалне НВО, Црвени крст, Центар за социјални рад, Служба
1.33.Процена успешности програма грађевинских грантова у 2013.	Новембар-децембар 2013.	Процењена успешност програма у текућој години	Финансијска вредност појединачног гранта, Укупна финансијска вредност додељених грантова, Број особа које су кроз програм решиле стамбено питање	-	-	Комисија, Општинско Веће и Повереништво	КИРС, Центар за социјални рад Темерин и Црвени крст Темерин
1.34. Финална евалуација програма грађевинских грантова у периоду 2010-2013.	Новембар-децембар 2013.	Процењена успешност програма у периоду 2009-2013.	Укупна финансијска вредност додељених грантова,Укупан број особа које су кроз програм решиле стамбено питање	10.000	-	Комисија, Повереништво, Општинско Веће и Скупштина општина	КИРС, , Центар за социјални рад Темерин и Црвени крст Темерин
<p><i>Потенцијални програми унапређења услова становања за избегла и интерно расељена лица</i> за које ће се накнадно развити план активности, уколико се стекну услови у периоду 2010-2013.:</p> <p>Социјално становање Социјално становање уз подршку</p>							



**Поглавље 6/2.**  
**Активности – задаци за реализацију ЈАП**  
**ТАБЕЛА ЛОКАЛНОГ АКЦИОНОГ ПЛАНА**

**Специфични циљ 2:** 2. У периоду од 2010. до краја 2013. год. трајно решити стамбено питање за најмање 8 породица избеглих и интерно расељених лица, доделом-изградњом монтажних кућа;

- У току 2010. године ће се формирати тим, израдити база података о потребном стамбеном простору, израдити и усвојити План изградње недостајућих објеката, извршити припремне радње, расписати тендер за набавку и постављање 2 монтажне куће, уселити 2 породице, расписати тендер за 2011. годину за набавку и постављање 2 монтажне куће, редовно обавештавати јавност о реализованим активностима и обављати редован мониторинг и евалуацију
- У току 2011. године поставити 2 монтажне куће за које су расписани тендери у 2010. години, уселити 2 породице, расписати тендер за набавку и постављање 2 монтажне куће, расписати тендер за 2 куће за 2012. годину, редовно обавештавати јавност о реализованим активностима и обављати редован мониторинг и евалуацију
- У току 2012. године поставити 2 монтажне куће за које су расписани тендери у 2011. години, уселити 2 породице, расписати тендере за набавку и постављање 3 монтажне куће, расписати тендер за 2 куће за 2013. годину, редовно обавештавати јавност о реализованим активностима и обављати редован мониторинг и евалуацију
- У току 2013. године поставити 2 монтажне куће за које су расписани тендери у 2012. години, уселити 2 породице, редовно обавештавати јавност о реализованим активностима и обављати редован мониторинг и евалуацију

АКТИВНОСТ	ПЕРИОД РЕАЛИЗАЦИЈЕ	ОЧЕКИВАНИ РЕЗУЛТАТИ	ИНДИКАТОРИ	ПОТРЕБНИ РЕСУРСИ		НОСИЛАЦ АКТИВНОСТИ	ПАРТНЕРИ У РЕАЛИЗАЦИЈИ
				Буџет ЛС и други локални ресурси	Остали извори		
<b>2010. год.</b>							
1.1. Аплицирање код Комесаријата и других донатора за средства и потписивање уговора	Јануар-март 2010.	Пронађен донатор	Потписан уговор са донатором /1-2 /.	Људски ресурси	-	Председник Општине и Повереништво	КИРС, Општинска управа, Центар за СР и Дирекција за урбанизам
1.2. Формирање општинске комисије и израда услова и критеријума за расподелу монтажних кућа	Јануар-април 2010.	Формирана општинска комисија усвојен Правилник и критеријуми	Број чланова Комисије /5 чланова/, Обим и структура Правилника	Људски ресурси	-	Општинско веће и Повереништво	Општинска управа, Центар за социјални рад, Темерин, КИРС
1.3. Расписивање Конкурса за доделу 2 монтажне куће и прикупљање захтева	Април-јун 2010	Расписан Конкурс	Површина простора планираног за изградњу /100-150м <sup>2</sup> /. Број избеглих и ИРП обухваћених планом	Људски ресурси 20.000	-	Комисија и Повереник,	КИРС, Општинска управа, Центар за социјални рад и Дирекција за урбанизам



АКТИВНОСТ	ПЕРИОД РЕАЛИЗАЦИЈЕ	ОЧЕКИВАНИ РЕЗУЛТАТИ	ИНДИКАТОРИ	ПОТРЕБНИ РЕСУРСИ		НОСИЛАЦ АКТИВНОСТИ	ПАРТНЕРИ У РЕАЛИЗАЦИЈИ
				Буџет ЛС и други локални ресурси	Остали извори		
1.4. Обавештавање јавности о Плану изградње стамбеног простора за избегла и ИРЛ – медијска кампања	Фебруар-март 2010.	Информисана јавност о Плану	Број и врста медијских догађаја и садржаја у кампањи / 5 конф. за штампу/.	Редовни послови рада повереника	-	Комисија, Повереник и локални медији	КИРС, Локалне НВО, Црвени крст, Центар за социјални рад, Служба МЗ
1.5. Одабир корисника за доделу монтажних кућа	Мај-јун 2010	Избор најмање 2 породице	Број породица које су изабране /2 породице/.	Људски ресурси 20.000	-	Општинска Комисија	КИРС, Црвени крст, Центар за социјални рад и НВО
1.6. Расписивање тендера за набавку и извођача радова за постављање монтажних кућа у 2011. години	Децембар 2011.	Реализован тендер	Број и врста критеријума Број и врста пријављених кандидата /5-6/.	Људски ресурси 20.000	-	Општинска комисија, Повереништво	Одељење за урбанизам, стамбене и комуналне делатности, КИРС,
1.7. Изградња 2 монтажне кућа за избегла и ИРЛ планирана за 2010. годину	Јун-октобар 2010.	Изграђена 2 монтажна објекта	Број изграђених објеката /2 објекта/.	310.000	3.200.000	Општинска Комисија	Општинска управа и Дирекција за изградњу
1.8. Технички пријем изграђених објеката	Октобар-новембар 2010.	Извештај о техничком пријему објеката	Број објеката који су одобрени за употребу /2 објекта/.	Људски ресурси 20.000	-	Општинска Комисија	Општинска управа и Дирекција за изградњу
1.9. Смештај планираних породица у изграђене објекте	Октобар-Новембар 2010.	Решено стамбено питање породица које су планиране у 2010. години	Број породица усељених у изграђене објекте /2 породице/.	10.000	-	Повереништво	КИРС, УНХЦР Црвени Крст, Центар за соц. Рад Темерин
1.10. бавештавање јавности о реализацији активности – медијска кампања	Март – децембар 2013.	Информисана јавност о реализованим активностима	Број и врста медијских догађаја и садржаја у кампањи /5 конференција за медије/.	Редовни послови рада Повереништва и допринос локалних медија	-	Комисија, Повереник и локални медији	КИРС, Локалне НВО, Црвени крст, Центар за социјални рад, Служба МЗ



1.11. Мониторинг и евалуација активности у 2010. години	Континуирано у току године (праћење и оцена успешности)	Реализовано праћење и оцењена успешност у текућој години	Број и структура монтажних кућа и потписан уговор са извођачима радова	20.000	-	Тим за мониторинг и евалуацију	КИРС, Општинско Веће, Центар за социјални рад Темерин
---	---	--	--	--------	---	--------------------------------	---

КТИВНОСТ	ПЕРИОД РЕАЛИЗАЦИЈЕ	ОЧЕКИВАНИ РЕЗУЛТАТИ	ИНДИКАТОРИ	ПОТРЕБНИ РЕСУРСИ		НОСИЛАЦ АКТИВНОСТИ	ПАРТНЕРИ У РЕАЛИЗАЦИЈИ
				Буџет ЛС и други локални ресурси	Остали извори		
<b>2011. год.</b>							
1.12. Аплицирање код Комесаријата и других донатора за средства и потписивање уговора	Јануар-март 2010.	Пронађен донатор	Потписан уговор са донатором /1-2 уговора/.	Људски ресурси	-	Председник Општине и Повереништво	КИРС, Општинска управа, Центар за СР и Дирекција за урбанизам
1.13. Расписивање Конкурса за доделу 2 монтажних куће и прикупљање захтева	Април-јун 2011.	Расписан Конкурс	Површина простора планираног за изградњу /100-150м <sup>2</sup> . Број избеглих и ИРЛ обухваћених планом	Људски ресурси 10.000	-	Комисија и Повереник,	КИРС, Општинска управа, Центар за социјални рад и Дирекција за урбанизам
1.14. Обавештавање јавности о Плану изградње стамбеног простора за избегла и ИРЛ – медијска кампања	Фебруар-март 2011.	Информисана јавност о Плану	Број и врста медијских догађаја и садржаја у кампањи /5 конференција за медије/.	Редовни послови рада повереника	-	Комисија, Повереник и локални медији	КИРС, Локалне НВО, Црвени крст, Центар за социјални рад, Служба МЗ
1.15. Одабир корисника за доделу монтажних кућа	Мај-јун 2011.	Избор најмање 2 породице	Број породица које су изабране /2/.	Људски ресурси 20.000	-	Општинска Комисија	КИРС, Црвени крст, Центар за социјални рад и НВО
1.16. Расписивање тендера за набавку и извођача радова за постављање монтажних кућа у 2011. години	Децембар 2011.	Реализован тендер	Број и врста критеријума Број и врста пријављених кандидата /више од 3/.	Људски ресурси 20.000	-	Општинска комисија, Повереништво	Одељење за урбанизам, стамбене и комуналне делатности, КИРС,



1.17. Изградња 2 монтажне куће за избегла и ИРП планирана за 2012. годину	Март-август 2011.	Изграђена 2 монтажна објекта	Број изграђених објеката /2/. Површина изграђених објеката /100-200/.	310,000	3.200.000	Општинска Комисија	Општинска управа и Дирекција за изградњу
1.18. Технички пријем изграђених објеката	Септембар 2011.	Извештај о техничком пријему објеката	Број објеката који су одобрени за употребу /2/.	Људски ресурси 20.000	-	Општинска Комисија	Општинска управа и Дирекција за изградњу
1.19. Смештај планираних породица у изграђене објекте	Октобар 2011.	Решено стамбено питање породица које су планиране у 2011. години	Број породица усељених у изграђене објекте /2/.	Људски ресерси 10.000	-	Повереништво за избеглице, Црвени Крст, Центар за соц. Рад Темерин	КИРС, УНХЦР, ИНТЕРСОС
1.20. Обавештавање јавности о реализацији активности – медијска кампања	Март – децембар 2011.	Информисана јавност о реализованим активностима	Број и врста медијских догађаја и садржаја у кампањи /5 конференција за медије/.	Редовни послови рада Повереништва и допринос локалних медија	-	Комисија, Повереник и локални медији,	КИРС, Локалне НВО, Црвени крст, Центар за социјални рад, Служба МЗ
1.21. Мониторнг и евалуација активности у 2011. години	Март – децембар 2011.	Реализовано праћење и оцењена успешност	Број и структура података о реализованим активностима	10.000	-	Тим за мониторинг и евалуацију	КИРС, Општинско Веће, Центар за социјални рад Темерин

АКТИВНОСТ	ПЕРИОД РЕАЛИЗАЦИЈЕ	ОЧЕКИВАНИ РЕЗУЛТАТИ	ИНДИКАТОРИ	ПОТРЕБНИ РЕСУРСИ		НОСИЛАЦ АКТИВНОСТИ	ПАРТНЕРИ У РЕАЛИЗАЦИЈИ
				Буџет ЛС и други локални ресурси	Остали извори		
<b>2012.</b>							
1.22. Аплицирање код Комесаријата и других донатора за средства и потписивање уговора	Јануар-март 2010.	Пронађен донатор	Потписан уговор са донатором /1-2/.	Људски ресурси	-	Председник Општине и Повереништво	КИРС, Општинска управа, Центар за СР и Дирекција за урбанизам





1.23. Расписивање Конкурса за доделу 2 монтажне куће и прикупљање захтева	Април-јун 2012.	Расписан Конкурс	Површина простора планираног за изградњу /100-150м <sup>2</sup> /. Број избеглих и ИРЛ обухваћених планом	Људски ресурси 10.000	-	Комисија и Повереник,	КИРС, Општинска управа, Центар за социјални рад и Дирекција за урбанизам
1.24. Обавештавање јавности о Плану изградње стамбеног простора за избегла и ИРЛ – медијска кампања	Фебруар-март 2012.	Информисана јавност о Плану	Број и врста медијских догађаја и садржаја у кампањи /5 кон.за медије/.	Редовни послови рада повереника	-	Комисија, Повереник и локални медији	КИРС, Локалне НВО, Црвени крст, Центар за социјални рад, Служба МЗ
1.25. Одабир корисника за доделу монтажних кућа	Мај-јун 2012.	Избор најмање 2 породице	Број породица које су изабране /2/.	Људски реурси 20.000	-	Општинска Комисија	КИРС, Црвени крст, Центар за социјални рад и НВО
1.26. Расписивање тендера за набавку и извођача радова за постављање монтажних кућа у 2011. години	Децембар 2012.	Реализован тендер	Број и врста критеријума Број и врста пријављених кандидата /5 и више/.	Људски ресурси 20.000	-	Општинска комисија, Повереништво	Одељење за урбанизам, стамбене и комуналне делатности , КИРС,
1.27. Изградња 2 монтажне куће за избегла и ИРЛ планирана за 2012. годину	Март-август 2012.	Изграђена 2 монтажна објекта	Број изграђених објекта Површина изграђених објекта /100-150/.	310,000	3.200.000	Општинска Комисија	Општинска управа и Дирекција за изградњу
1.28. Технички пријем изграђених објекта	Септембар-октобар 2012.	Извештај о техничком пријему објекта	Број објекта који су одобрени за употребу /2/.	Људски ресурси 10.000	-	Општинска Комисија	Општинска управа и Дирекција за изградњу
1.29. Смештај планираних породица у изграђене објекте	Октобар-новембар 2012.	Решено стамбено питање породица које су планиране у 2012. години	Број породица усељених у изграђене објекте /2 породице/.	10.000	-	Повереништво за избеглице, Црвени Крст, Центар за соц. рад	КИРС, УНХЦР, ИНТЕРСОС
1.30. Обавештавање јавности о реализацији активности – медијска кампања	Март – децембар 2012.	Информисана јавност о реализованим активностима	Број и врста медијских догађаја и садржаја у кампањи /5 конгеренција за медије/.	Редовни послови рада Повереништва и допринос локалних медија	-	Комисија, Повереник и локални медији	КИРС, Локалне НВО, Црвени крст, Центар за социјални рад, Служба МЗ



1.31. Мониторинг и евалуација активности у 2012. години	Март – децембар 2012.	Реализовано праћење и оцењена успешност	Број и структура података о реализованим активностима	20.000	-	Тим за мониторинг и евалуацију	КИРС, Општинско Веће, Центар за социјални рад Темерин
---	-----------------------	---	---	--------	---	--------------------------------	---

АКТИВНОСТ	ПЕРИОД РЕАЛИЗАЦИЈЕ	ОЧЕКИВАНИ РЕЗУЛТАТИ	ИНДИКАТОРИ	ПОТРЕБНИ РЕСУРСИ		НОСИЛАЦ АКТИВНОСТИ	ПАРТНЕРИ У РЕАЛИЗАЦИЈИ
				Буџет ЛС и други локални ресурси	Остали извори		
<b>2013.</b>							
1.32. Аплицирање код Комесаријата и других донатора за средства и потписивање уговора	Јануар-март 2010.	Пронађен донатор	Потписан уговор са донатором /1-2/.	Људски ресурси	-	Председник Општине и Повереништво	КИРС, Општинска управа, Центар за СР и Дирекција за урбанизам
1.33. Расписивање Конкурса за доделу 2 монтажне куће и прикупљање захтева	Април-јун 2013.	Расписан Конкурс	Површина простора планираног за изградњу /100-150м <sup>2</sup> /. Број избеглих и ИРЛ обухваћених планом	Људски ресурси 10.000	-	Комисија и Повереник,	КИРС, Општинска управа, Центар за социјални рад и Дирекција за урбанизам
1.34. Обавештавање јавности о Плану изградње стамбеног простора за избегла и ИРЛ – медијска кампања	Фебруар-март 2013.	Информисана јавност о Плану	Број и врста медијских догађаја и садржаја у кампањи / 5 конференција за медије/.	Редовни послови рада повереника	-	Комисија, Повереник и локални медији	КИРС, Локалне НВО, Црвени крст, Центар за социјални рад, Служба МЗ
1.35. Одабир корисника за доделу монтажних кућа	Мај-јун 2013.	Избор најмање 2 породице	Број породица које су изабране /2/.	Људски ресурси 20.000	-	Општинска Комисија	КИРС, Црвени крст, Центар за социјални рад
1.36. Расписивање тендера за набавку и извођача радова за постављање монтажних кућа у 2011. години	Децембар 2013.	Реализован тендер	Број и врста критеријума Број и врста пријављених кандидата /више од 5/.	Људски ресурси 20.000	-	Општинска комисија, Повереништво	Одељење за урбанизам, стамбене и комуналне делатности, КИРС,
1.37. Изградња 2 монтажне куће за избегла и ИРЛ планирана за 2013. годину	Март-август 2013.	Изграђена 2 монтажна објекта	Број изграђених објеката /2/. Површина изграђених објеката /100-150м <sup>2</sup> /.	290,000	3.200.000	Општинска Комисија	Општинска управа и Дирекција за изградњу



1.38. Технички пријем изграђених објеката	Септембар 2013.	Извештај о техничком пријему објеката	Број објеката који су одобрени за употребу /2/.	Људски ресурси 20.000	-	Општинска Комисија	Општинска управа и Дирекција за изградњу
1.39. Смештај планираних породица у изграђене објекте	Октобар 2013.	Решено стамбено питање породица које су планиране у 2013. години	Број породица Усељених у изграђене објекте /2 /.	10.000	-	Повереништво за избеглице, Црвени Крст, Центар за соц. Рад Темерин	КИРС, УНХЦР, ИНТЕРСОС
1.40. Обавештавање јавности о реализацији активности – медијска кампања	Март – децембар 2013.	Информисана јавност о реализованим активностима	Број и врста медијских догађаја и садржаја у кампањи /5 конфер. за медије/.	Редовни послови рада Повереништва и допринос локалних медија	-	Комисија, Повереник и локални медији	КИРС, Локалне НВО, Црвени крст, Центар за социјални рад, Служба МЗ
1.41. Мониторинг и евалуација активности у 2013. години	Март – децембар 2013.	Реализовано праћење и оцењена успешност	Број и структура података о реализованим активностима	10.000	-	Тим за мониторинг и евалуацију	КИРС
1.42. Финална евалуација програма за изградњу монтажних кућа у периоду од 2010 до 2013. године	Новембар-децембар 2013.	Процењена успешност програма од 2009 до 2013. године	Укупна финансијска вредност монтажних кућа и укупно број породица који су решили стамбено питање /8 кућа/.	20.000	-	Тело које управља применом локалног плана	Скупштина Општине, КИРС, Општинско Веће, Центар за социјални рад Темерин и Црвени крст



## Поглавље 7. Ресурси/буџет

Процењено је да ће за реализацију Локалног акционог плана 2010-2013. год. бити укупно потребно око 24.000.000.-динара. У 2010. год. ће почети обухватна и интензивна примена Локалног плана, тако да су потребна средства у износу од 6.000.000 динара (учешће Општинског буџета је 1.200.000 динара), а у 2011. у износу од 6.000.000 динара (учешће Општинског буџета је 1.200.000 динара). Детаљан годишњи буџет за сваку следећу годину примене Локалног плана биће урађен на основу разрађених годишњих планова за те године.

У горе наведена средства улазе и средства која је Општина уложила у опремање градског грађевинског земљиша, кроз откуп опремљеног грађевинског земљишта по изузетно ниским-смањеним ценама.

Средства за реализацију овог Локалног плана обезбеђиваће се из различитих извора: делом из буџета локалне самоуправе, делом из донаторских буџета, односно помоћу пројеката који ће се развити на основу овог Локалног плана, као и из других доступних извора.

## Поглавље 8. Аранжмани за примену

Аранжмани за примену ЛАП у Општини Темерин обухватају **локалне структуре и различите мере и процедуре** које ће осигурати његово успешно спровођење. У оквиру локалних структура, разликују се:

- 1) **Структуре за управљање процесом примене ЛАП и**
- 2) **Структуре које су оперативне и примењују ЛАП**

*Структуру за управљање процесом примене ЛАП, након његовог усвајања, представљаће Локални савет за миграције, састављен од чланова Радне групе која је учествовала у изради плана и евентуално додатних чланова из реда кључних актера у локалној заједници, укључујући и кориснике овог Локалног плана. Локални савет за миграције ће, као део свог будућег рада, направити *План управљања применом Локалног плана.**

**Овај Савет, као управљачка структура има следеће задатке:**

- У потпуности одговара за вођење целокупног процеса примене Локалног плана;
- Именује локалне тимове за управљање пројектима који настану као резултат операционализације Локалног плана;
- Обезбеђује приступ и прикупљање свих података и информација у електронској форми од сваког актера-учесника у процесу унапређења положаја избеглих и ИРЛ у локалној заједници;
- Одржава контакте са свим учесницима у реализацији Локалног плана;
- Управља процесом праћења (мониторинга) и оцењивања успешности (евалуације) Локалног плана;
- Одржава контакте са јавношћу и доносиоцима одлука у локалној самоуправи.



**Оперативну структуру** за примену овог Локалног акционог плана чиниће институције, организације и тимови формирану у циљу непосредне реализације плана и пројеката развијених на основу Локалног плана. У складу са Локалним акционим планом, биће реализована подела улога и одговорности међу различитим актерима у локалној заједници-партнерима у реализацији. Сваки актер ће у складу са принципом јавности и транспарентности рада водити одговарајућу евиденцију и документацију и припремати периодичне извештаје о раду. Извештаји ће бити полазна основа за праћење и оцењивање успешности рада.

Оперативна структура за примену Локалног плана има следеће задатке и одговорности:

- Реализација Локалног акционог плана;
- Непосредна комуникација са корисницима/цама услуга које се обезбеђују Локалним планом;
- Редовно достављање извештаја координатору/ки Локалног савета за миграције о свим активностима на спровођењу Локалног плана;
- Учешће у евентуалним обукама за унапређење стручности и компетенција за спровођење задатака Локалног плана;
- Унапређење процеса примене Локалног плана у складу са сугестијама и препорукама управљачке структуре.

Управљачка и оперативна структура ће развити план и механизме међусобне комуникације, пратиће успешност размене информација и ефикасност комуникације у односу на очекиване резултате примене Локалног плана. План комуникације управљачке и оперативне структуре уредиће време и начине размене информација и предузимања одговарајућих акција.

Детаљне годишње планове за наредни период, након 2010. год. припремаће Локални савет уз активне консултације са оперативним структурама. По потреби, Локални савет ће формирати и одговарајуће радне тимове. Годишње планове ће усвајати Општинско Веће Темерин.

Механизми праћења, оцењивања успешности примене Локалног плана и доношења евентуалних корективних мера биће дефинисани Планом праћења и оцењивања успешности (планом мониторинга и евалуација).



## Поглавље 9. Праћење и оцена успешности

- **Циљ праћења и оцене успешности (мониторинга и евалуације)** ЛАП је да се систематично прикупљају подаци, прати и надгледа процес примене и процењује успех ЛАП ради предлагање евентуалних измена у активностима на основу налаза и оцена.
- **Временски оквир:** Мониторинг (као систематски процес прикупљања података) спроводи се континуирано и дугорочно за период 2010-2013. Евалуација (као анализа података и доношење оцене о успешности) вршиће се периодично - једном годишње и подносиће извештај Скупштини општине Темерин. Финална евалуација обавиће се на крају 2013 године.
- **Предмет мониторинга и евалуације:** Мониторинг и евалуација укључују целовито сагледавање испуњења активности - задатака и специфичних циљева.
- **Кључни индикатори утицаја** за праћење и оцењивање успешности примене Локалног плана ће бити следећи:
  - Број нових услуга - локалних мера / програма за избегла и ИРЛ/;
  - Обухват избеглих и ИРЛ новим услугама и мерама;
  - Структура корисника/ца услуга и мера / програма;
  - Ниво укључености различитих актера у пружање услуга избеглим и ИРЛ у локалној заједници;
  - Обим финансијских средстава издвојених за услуге избеглим и ИРЛ/;
  - Структура финансијских средстава издвојених за услуге избеглим и ИРЛ (буџет локалне самоуправе, донаторска средства, други извори...).

Процесни индикатори су дефинисани у склопу табеле Локалног акционог плана.

- **Методе и технике мониторинга и евалуације:** За успешно обављање мониторинга и евалуације користиће се стандардни сет алата међу којима су: евидентирање корисника, интервјуи са корисницима (упитници, разговори, анкете), анкете, извештавање и др.

Локални савет за миграције ће бити одговоран за праћење и оцењивање успешности рада на примени Локалног плана акције - вршиће мониторинг (М) и евалуацију (Е). Локални савет ће својим Планом рада дефинисати начин организовања мониторинга и евалуације Локалног плана.

