



**ЛОКАЛНИ АКЦИОНИ ПЛАН ЗА УНАПРЕЂЕЊЕ ПОЛОЖАЈА
ИЗБЕГЛИЦА И ИНТЕРНО РАСЕЉЕНИХ ЛИЦА У ОПШТИНИ
ТЕМЕРИН ЗА ПЕРИОД 2013-2016 ГОДИНА**

Темерин, 18. децембар 2012.

САДРЖАЈ	страна
Увод	
• Уводна на реч Председника Општине.....	3
• Шта је Локални акциони план за унапређење положаја избеглих и интерно расељених лица.....	5
• Одлука Скупштине општине о усвајању Локалног акционог плана.....	7
• Захвалност учесницима у процесу израде Локалног акционог плана.....	8
• Сажетак (резиме) ЛАП	9
Поглавље 1: Основни подаци о општини Темерин.....	11
Поглавље 2: Подаци о избеглицама и интерно расељеним лицима у општини Темерин.....	15
Поглавље 3: Анализа ситуације и закључци.....	18
Поглавље 4: Приоритетне циљне групе	26
Поглавље 5: Општи и специфични циљеви	27
Поглавље 6: Активности – Задаци за реализацију ЛАП	28
Поглавље 7: Ресурси/буџет	38
Поглавље 8. Аранжмани за примену	38
Поглавље 9: Праћење и оцена успешности	40



Увод

Уводна реч Председника општине Темерин

Поштовани суграђани,

У нашој Општини у протеклих двадесетједну годину, према евиденцији Повереништва за избеглице и миграције, дошао је велик број избеглица /11.750/ и прогнаника, са простора бивших југословенских република, као и један мањи број интерно расељених лица /86/. Према званичним подацима, 17.68% наших суграђана су избеглице, прогнаници и интерно расељена лица. Општина Темерин је 1991. године имала 24.905 становника, 2011.године 28.227 становника. Локална заједница не може да занемари потребе овако велике групе својих чланова.

У име Општине Темерин, отворености за сарадњу, подршку и неговању опште хуманих вредности, желим да Вас обавестим да смо израдили *Локални акциони план за унапређење положаја избеглица и интерно расељених лица* која живе на нашој територији. Локална самоуправа намерава да својим суграђанима – избеглицама, прогнаницима и интерно расељеним лицима, обезбеди могућности за што квалитетнији живот у локалној заједници. Главни правац нашег деловања, формулисан у овом документу, односи се на обезбеђење услова за локалну интеграцију, решавањем основних потреба избеглица и интерно расељених лица и њихових породица. Основни циљ локалне интеграције је обезбеђивање могућности избеглицама и интерно расељеним лицима за економску и социјалну равноправност са свим осталим грађанима и за достојанствен живот у заједници.

С обзиром да примена и реализација овог Плана захтевају различите ресурсе, локална самоуправа учествује у његовом финансирању и на тај начин изражава своју решеност да унапреди квалитет живота избеглицама и интерно расељеним лицима у Општини Темерин. Изузетно је важно да ће План спроводити локални кадрови, ослањајући се на своја стручна знања и друге професионалне компетенције.

Сматрамо да је овај документ логичан наставак општег, стратешког приступа локалне самоуправе развоју Општине Темерин и побољшању услова за живот грађана. Након усвајања и успешно започетог процеса примене неколико кључних стратешких докумената локалне заједнице – Стратешки план развоја општине Темерин 2009-2015, Стратегија развоја социјалне заштите општине Темерин 2010-2014. Локални акциони план за запошљавање и Локални акциони план за младе. Успешно спровођење Локалног акционог плана за унапређење положаја избеглица и интерно расељених лица, даће допринос и даљој реализацији општих стратешких опредељења локалне самоуправе.

Посебно истичем да и овај документ јасно наглашава да је један од приоритета свих нас који управљамо овом Општином да обезбедимо боље услове живота за све избеглице и интерно расељене који су нашли уточиште у Општини Темерин.

Темерин,
18. децембар 2012.год.

Председник Општине,

Владислав Цапик



На основу члана 46. Закона о локалној самоуправи ("Службени гласник Републике Србије" број: 129/2007), члана 68. Статута општине Темерин ("Службени лист општине Темерин" број: 11/2008) и члана 45. став 1. Пословника Општинског већа општине Темерин ("Службени лист општине Темерин" број: 13/2008)

Општинско веће општине Темерин, на 11. седници одржаној 09.10.2012. године, донело је следеће

РЕШЕЊЕ

о образовању Радне групе за израду Локалног акционог плана за унапређење положаја избеглица и интерно расељених лица (2013 – 2016) на територији општине Темерин

I

У Радну групу за израду Локалног акционог плана за унапређење положаја избеглица и интерно расељених лица (2013 – 2016) на територији општине Темерин именују се:

1. Владислав Цапик – председник општине,
2. Ивана Ћурко – самостални саветник Комесаријата за избеглице Републике Србије,
3. Радомир Кукобат – представник Покрајинског фонда за помоћ избеглим, прогнаним и интерно расељеним лицима,
4. Миодраг Окљеша – повереник Комесаријата за избеглице општине Темерин,
5. Љупко Тодоровић – помоћник председника општине,
6. Др Тања Радовановић – чланица Општинског већа задужена за ресор здравство и социјална заштита,
7. Рудолф Годор – члан Општинског већа задужен за ресор буџет и финансије,
8. Данијел Хајдук – директор Центра за социјални рад општине Темерин,
9. Зоран Свитић – директор ЈП "Дирекција за изградњу и урбанизам општине Темерин" Темерин и
10. Јасмина Благојевић – представник Црвеног крста Темерин.

II

Ово Решење објавити у "Службеном листу општине Темерин".

РЕПУБЛИКА СРБИЈА
АП ВОЈВОДИНА
ОПШТИНА ТЕМЕРИН
ОПШТИНСКО ВЕЋЕ
Број: 06-1/2012-133-6-01
Дана: 09.10.2012. године
ТЕМЕРИН



Шта је Локални план акције за унапређење положаја избеглих и интерно расељених лица?

У овом документу под процесом *локалног акционог планирања унапређења положаја избеглица¹ и интерно расељених лица² (ИРЛ)* подразумевамо процес доношења одлука о томе које промене значајне за живот избеглица и интерно расељених лица, намеравамо да остваримо у свом локалном окружењу у периоду 2013. – 2016. година. Тај процес се заснива на идентификовању најбољег начина ангажовања капацитета свих социјалних актера у заједници у планирању и примени плана. *Локални акциони план за унапређење положаја избеглица и интерно расељених лица* посматрамо као резултат процеса планирања или планску одлуку којом су дефинисани основни начини остваривања циљева развоја ове области живота локалне заједнице.

У оквиру овог документа, под *избеглицама и интерно расељеним лицима* подразумевају се сва лица која су била изложена присилном напуштању својих домова и расељавању, због рата на простору бивших југословенских република и протеривања Срба и неалбанаца са КиМ-е, укључујући и она лица која су у међувремену стекла статус грађана Републике Србије, али и даље имају нерешене егзистенцијалне проблеме настале у току избегличког статуса.

Локални акциони план за унапређење положаја избеглица и интерно расељених лица (ИРЛ) у Општини Темерин, настао је као резултат учешћа у Пројекту “*Јачање капацитета институцијама Републике Србије за управљање миграцијама и реинтеграцију повратника*“ (СВММ пројекат). Пројекат финансира Европска Унија, а реализује Међународна организација за миграције (ИОМ). Корисници Пројекта су институције Владе Републике Србије које су надлежне за избегла, интерно расељена лица и повратнике: Комесаријат за избеглице и миграције Републике Србије (КИРС), Министарство рада и социјалне политике, Министарство за дијаспору, Републички завод за статистику, као и друга надлежна министарства, општинска повереништва / повереници, центри за социјални рад, чланови савета за миграције и други релевантни представници локалне самоуправе.

Стратешки оквир Пројекта одређен је у складу са политиком и правцима деловања дефинисаним Националном стратегијом за решавање питања избеглих и интерно расељених лица и другим националним стратешким документима од значаја за ову област³. У циљу координираног рада, коришћења научених лекција и најбољих пракси, овај Пројекат узима у обзир постојеће пројекте изградње капацитета на локалном нивоу, а нарочито оне који су у домену социјалне, економске и стамбене политике. Креирање и спровођење локалних акционих планова за унапређење положаја избеглих и интерно

¹ Према Конвенцији УН о статусу избеглица (1951), **избеглица** је особа која је из основаног страха да ће бити прогоњена због своје расе, националне припадности, припадности одеђеној друштвеној групи или због политичког уверења, напустила своју државу и не може или због поменутог страха не жели да се у њу врати. Појам избеглице је Протоколом из 1967. год. проширен и на особе које су биле изложене ратним страдањима или другим облицима насиља и зато одлучиле или биле принуђене да напусте своју државу. (<http://en.wikipedia.org/wiki/Refugee>)

² **Интерно расељене особе** су оне које су биле присиљене да напусте своје домове, али су остале у границама своје државе. Разлози због којих су били присиљени да напусте своје домове могу бити различити: рат, насиље, угрожавање људских права, политички прогон или природне катастрофе (земљотрес, поплава и сл.). Зато што се налазе у границама своје земље, могућности њихове међународне заштите су ограничене. Иако их, за разлику од избеглица, не штити Специјална конвенција УН, и даље их штите национални закони, међународно хуманитарно право и међународни правни акти у области људских права. (http://www.articleword.org/index.php/Displaced_person)

³ Детаље о осталим националним документима Погледати у Поглављу: Анализа ситуације и закључци



расељених лица овде се третира као део ширег механизма смањења сиромаштва и социјалне искључености осетљивих друштвених група.

Локални план акције за унапређење положаја избеглица и ИРЛ доноси се на период од 4 године, односно за период 2013 -2016. година.

Процес израде Локалног акционог плана за унапређење положаја избеглица и интерно расељених лица у Општини Темерин, заснивао се на интерактивном приступу чије су основне методолошке карактеристике да је:

- Локални – спроведен је у локалној заједници и уважава локалне специфичности;
- Партиципативан – укључио је различите битне актере процеса друштвено организоване подршке избеглим и интерно расељеним у локалној заједници;
- Утемељен на реалним околностима, расположивим ресурсима и потребама унапређења положаја избеглица, прогнаника и интерно расељених;
- Прилагођен ситуацији у локалној заједници, актерима и позитивној промени којој се тежи;
- Користи савремене методе планирања и анализе свих важних елемената потребних за доношење одлука;
- Подстиче одговоран однос различитих друштвених актера у локалној заједници.

За потребе процеса, прикупљање и анализу основних податка о положају и потребама избеглица и интерно расељених лица у Општини Темерин, коришћени су следећи извори: резултати анкете о потребама избеглица, а која је рађена током јуна, јула и августа 2012.године, интервјуа са потенцијалним корисницима, записници и закључци са састанака са локалним актерима, статистички подаци (укључујући податке пописа из 2002.г. и прелиминарне резултате пописа становништва из 2011. године), различити извештаји и документи, подаци Комесаријата за избеглице и миграције Републике Србије, Повереништва за избеглице и Црвеног крста Темерин, као подаци ЈОМ-а. Процес израде ЛАП-а спроведен је у периоду јун-октобар 2012. год.



На основу члана 35. тачка 10. Статута општине Темерин ("Службени лист општине Темерин", бр. 11/08),

Скупштина општине Темерин на VII седници одржаној 18.12.2012. године, донела је

ОДЛУКУ

О УСВАЈАЊУ ЛОКАЛНОГ АКЦИОНОГ ПЛАНА ЗА УНАПРЕЂЕЊЕ ПОЛОЖАЈА ИЗБЕГЛИЦА И ИНТЕРНО РАСЕЉЕНИХ ЛИЦА У ОПШТИНИ ТЕМЕРИН ЗА ПЕРИОД 2013 - 2016 ГОДИНЕ

I

УСВАЈА СЕ Локални акциони план за унапређење положаја избеглица и интерно расељених лица у општини Темерин за период 2013 - 2016 године.

II

Ово решење објавити у "Службеном листу општине Темерин".

РЕПУБЛИКА СРБИЈА
АП ВОЈВОДИНА
ОПШТИНА ТЕМЕРИН
СКУПШТИНА ОПШТИНЕ
Број: 06-21-14/2012-01
Дана: 18.12.2012.године
ТЕМЕРИН



Захвалност учесницима/цама у процесу локалног акционог планирања

У циљу израде Локалног акционог плана за унапређење положаја избеглица и интерно расељених лица у Општини Темерин, формирана је **Радна група**, коју су чинили представници/це: локалне самоуправе као носиоца процеса и формалног доносиоца овог документа, укључујући и Повереништво за избеглице и миграције; институција система које се на локалном нивоу баве питањима избеглих и интерно расељених, АП Војводине и Комесаријата за избеглице Републике Србије .

Улога Радне групе била је да:

- Унапреди сопствене капацитете за планирање кроз одговарајуће обуке организоване од стране ИОМ-а;
- Обезбеди потребне податке непосредно од циљних група и социјалних актера у систему подршке избеглим и интерно расељеним;
- Размењује информације и учествује на састанцима од значаја за процес планирања;
- Примењује усвојене методе планирања током процеса планирања;
- Дефинише циљеве, правце развоја и сарађује са различитим релевантним локалним и републичким актерима;
- Планира праћење и оцењивање успешности примене локалног акционог плана;
- Ради на писању завршног документа;
- Иницира јавну расправу о нацрту документа и допринесе да финална верзија буде предложена Скупштини општине Темерин.

Чланови/ице Радне групе су:

1. **Владислав Цапик**, председник Општине Темерин, председник
2. **Ивана Ћурко**, Самостални саветник Комесаријата за избеглице и миграције РС, члан,
3. **Радомир Кукобат**, директор Покрајинског фонда за помоћ избеглицама, прогнаницима и интерно расељеним лицима, члан
4. **Миодраг Окљеша**, повереник за избеглице и миграције, члан,
5. **Љупко Тодоровић**, помоћник председника општине Темерин, члан,
6. **Др. Тања Радовановић**, члан општинског Већа, члан,
7. **Рудолф Годор**, члан општинског Већа, члан,
8. **Данијел Хајдук**, директор Центра за социјални рад Темерин, члан,
9. **Зоран Свитић**, директор ЈП Дирекције за урбанизам и изградњу општине Темерин, члан,
10. **Јасмина Благојевић**, представник Црвеног Крста Темерин, члан,

Захваљујемо се свим члановима/ицама Радне групе на учешћу у процесу планирања.

Остали актери укључени у сам процес локалног акционог планирања су били представници/це различитих институција, организација и група, укључујући и групе потенцијалних корисника/ца који су повремено учествовали у консултативном процесу. Посебно се захваљујемо Комесаријату за избеглице и миграције Републике Србије и ИОМ пројектном тиму, коју су у различитим фазама израде овог документа пружили стручну помоћ и подршку.



Сажетак (Резиме)

Локални акциони план за унапређење положаја избеглих и интерно расељених лица (ЛАП) за период 2013-2016.г. је стратешки документ Општине Темерин, заснован на свеобухватној анализи ситуације, који изражава дугорочна опредељења локалне самоуправе да побољша услове живота и могућности за интеграцију избеглих и побољшање услова живота интерно расељених у локалној заједници. Овај План је усмерен на све особе у Општини Темерин, које су биле изложене присилним миграцијама и egzистенцијалним потешкоћама које то ствара, а бораве на територији Општине Темерин. Према званичним подацима Повереништва за избеглице и миграције Општине Темерин, број избеглица (са статусом избеглице) у Општини Темерин на дан **15.09.2012.** године је **230**, а интерно расељених лица је 33.

Општи циљ Локалног акционог плана за период 2013-2016.г. унапређење социјално-материјалног положаја избеглих и интерно расељених лица у Општини Темерин, путем систематских и одрживих програма стамбеног збрињавања и економског оснаживања, што ће дугорочно посматрано допринети и побољшању демографске ситуације у овој општини.

Специфични циљеви овог плана су:

Специфични циљ 1: У периоду од 2013. до краја 2016. год. трајно решити стамбено питање за најмање **115** породица избеглих и интерно расељених лица кроз програм доделе пакета грађевинског материјала за завршетак започетих стамбених објеката или адаптацију постојећих неусловних објеката.

Специфични циљ 2: У периоду од 2013. до краја 2016. год. трајно решити стамбено питање за најмање **20** породица избеглих и интерно расељених лица, изградњом најмање **20** монтажних кућа:

Специфични циљ 3: У периоду од 2013. до краја 2016. год. решити стамбено питање за најмање **20** породица избеглих и интерно расељених лица кроз програм социјалног становања у заштићеним условима.

Специфични циљ 4: У периоду од 2013. до краја 2016. год. трајно решити стамбено питање за најмање **64** породица избеглих и интерно расељених лица, изградњом стамбеног објекта са могућношћу закупа, тј. откупа.

Специфични циљ 5: У периоду од 2013. до краја 2016. године, у складу са мерама популационе политике Општине, трајно решити стамбено питање за најмање **12** породица избеглих и интерно расељених лица кроз програм откупа кућа са окућницом.

Специфични циљ 6: У периоду од 2013. до краја 2016. године економски оснажити и осамосталити најмање 80 избеглица и интерно расељених лица кроз програме samozapoшљавања, односно путем доделе средстава за доходовне активности.

Процењује се да ће за реализацију Локалног плана у периоду 2013-2016. год. бити укупно потребно да се издвоји око **43.812.000** динара, из локалног буџета, што представља око 10% укупне цене реализације Плана у овом периоду. Осталих 90% (**394.308.000** динара) је планирано да се обезбеди из донаторских средстава и других извора.

Локални план, као свој саставни део има планиране аранжмане за имплементацију и за праћење (мониторинг) и оцењивање успешности (евалуацију) активности.



SUMMARY

The Local Action Plan for improvement of the position of refugees and internally displaced persons (LAP) in the Municipality of Temerin (2013 – 2016) is a local strategic document based on comprehensive situation analysis and long-term commitment of the local self-government to improve living conditions of refugees and internally displaced persons to support their reintegration into the local community. According to the official data, published by the Trustee for Refugee's office on 15 September 2012, a number of individuals having the status of refugees were 230, while the number of IDPs in Temerin was 33.

The **overall objective** of this LAP for the period 2013 – 2016 is to improve the standard of living and socio-economic situation of refugees and IDPs in Temerin municipality through the programs of economic strengthening and providing of permanent housing solutions for the most vulnerable families. In the long term, this will contribute to improvement of demographic situation in this municipality.

Specific objectives:

Specific Objective 1: During the period 2013 until the end 2016 to provide permanent accommodation for at least 115 refugees and IDP families by supplying them with construction materials for adaptation or completion of the initiated construction work.

Specific Objective 2: During the period 2013 until the end 2016 to provide accommodation for at least 20 refugee and IDP families through provision of prefabricated houses.

Specific Objective 3: During the period 2013 until the end 2016 to provide permanent accommodation for at least 20 refugees and IDP families by supplying through the program of social housing in protected environment.

Specific Objective 4: During the period 2013 until the end 2016 to provide accommodation for at least 64 refugee and IDP families through the framework of social housing units in protected environment with an option of purchasing or leasing.

Specific Objective 5: In line with the local population policy, during the period 2013 until the end 2016 to provide accommodation for at least 12 refugee and IDP families by purchasing households with yards;

Specific Objective 6: During the period 2013 until the end 2016 to support economic strengthening of at least 80 refugees and IDPs through the employment generation programs, i.e. income generation grants (cattle breeding, agriculture production etc).

As it is estimated, a total budget for the four-year period of project implementation (2013-2016) is around RSD 438,120,000. The local-self-government will participate with 10% of the total funds, which is around RSD 43,812,000, while the remaining 90% of the budget will be provided through other funds (national and international donor funds).

The LAP comprises of implementation, monitoring and evaluation activities.



Поглавље 1. Основни подаци о општини Темерин

Општина Темерин се налази у АП Војводини у Јужно-Бачком округу и простире се на површини од 170 км², и сврстава на претпоследње место по величини територије. Граничи се са општинама Нови Сад, Врбас, Србобран и Жабалј. Општина Темерин и околина заузимају централни део АП Војводине. Територија општине је типично равничарско подручје. Општина Темерин има 3 насељена места са четири месне заједнице.

Према коначним подацима пописа становништва из 2011. године⁴ на територији општине Темерин, живи 28.287 становника. Од овог броја у насељима Темерин и Бачки Јарак живи 25.348 становника а у насељу Сириг, живи 2.939 становника. У периоду од 2002. до 2011.год. природни прираштај становника полако опада (у периоду 2003-2011. рођено је 2.578 деце, а умло је 3.118 лица, односно просечно годишње 60 деце се мање рађало од броја умрлих лица). У циљу смањења економских миграција и одлива високообразованог кадра Општина спроводи мере популационе политике у циљу побољшања квалитета услова живота решавањем стамбених питања најугроженијих категорија, како домицилног становништва, тако и избеглица и интерно расељених лица.

У укупној популацији Општине Темерин (Попис 2011.), најбројни су Срби – 19.112 (67,57%), затим Мађари – 7.460 (26,37%) , и Југословени – 122 (0,43%) и остало 1.593 (5,63%). Важно је напоменути да је територија Општине Темерин вишенационална и на њој живи 16 народности. Табела 1. приказује националну структуру становништва. Старосна структура становништва (Табела 2.) је релативно неповољна – висок је проценат становништва старог 60 и више година (18,24%), а у укупној популацији доминира становништво средње животне доби, од 30 до 59 година (42,51%), популација становништа животне доби од 0 до 29 година износи (38,82%). Просечна старост становништа је према попису из 2002.године је 38,3 године.Када је у питању образовна структура (Табела 3.), доминира становништво са средњом школом и основном школом, а вишеструко је мањи број оних са вишим и високим образовањем. Број жена са средњом, вишом школом и факултетом, нижи је од броја мушкараца са истим нивоом образовања.



⁴ Републички завод за статистику: <http://popis2011.stat.rs/>



Табела 1: Национална структура становништва Општине Темерин према подацима Пописа из 2011. год.⁵

Национална припадност	Број	М	Ж	%
Срби	19.112	9.555	9.557	67,57
Мађари	7.460	3.569	3.891	26,37
Југословни	122	69	53	0,43
Хрвати	165	47	118	0,58
Нису се изјаснили	664	327	337	2,35
Регионална припадност	262	129	133	0,93
Остали	502	235	267	1,77
Укупно:	28.287	13.931	14.356	

Табела 2: Старосна и полна структура становништва Општине Темерин (Попис 2002.)

Пол	1991	%	2002	%
М 0-14	2681	10,75	2473	8,74
Ж 0-14	2559	10,26	2293	8,11
Укупно 0-14	5240	21,02	4766	16,85
М 15-29	2565	10,28	3082	10,90
Ж 15-29	2471	9,91	3129	11,60
Укупно 15-29	5036	20,19	6211	21,96
М 30-44	3276	13,14	2893	10,23
Ж 30-44	3137	12,58	2970	10,50
Укупно 30-44	6413	25,72	5863	20,73
М 45-59	2145	8,6	3155	11,15
Ж 45-59	2256	9,05	3003	10,62
Укупно 45-59	4401	17,65	6158	21,77
М 60-79	1404	5,63	2013	7,12
Ж 60-79	1898	7,61	2702	9,55
Укупно 60-79	3302	13,24	4715	16,67
М +80	152	0,61	142	0,50
Ж +80	259	1,04	303	1,07
Укупно +80	411	1,65	445	1,57
М непознато	70	0,28	55	0,19
Ж непознато	66	0,26	62	0,22
Непознато	136	0,54	117	0,41

⁵ Подаци Републичког завода за статистику.



Табела 3: Образовна структура становништва Општине Темерин по полној заступљености (становништво старо 15 и више година)

	П О Л	УКУПНО	Без школске спреме		1-3 разреда основне школе		4-7 разреда основне школе	Основно образовање
			свега	неписмени	свега	неписмени		
Темерин	у	23509	1115	567	487	9	2539	5616
	м	11340	221	73	114	2	888	2412
	ж	12169	894	494	373	7	1651	3204
Темерин и Бачки Јарак	у	21037	1001	513	444	8	2248	4970
	м	10143	206	68	108	1	787	2113
	ж	10894	795	445	336	7	1461	2857
Сириг	у	2472	114	54	43	1	291	646
	м	1197	15	5	6	1	101	299
	ж	1275	99	49	37	-	190	347

Табела 3: Образовна структура становништва Општине Темерин по полној заступљености (становништво старо 15 и више година)

	П О Л	Средње образовање						Више образовање	Високо образовање	Непознато
		свега	стручне школе у двогод. и трогод. трајању	гимназија	средње стручне школе	средње усмерено образовање	школе за специјализацију			
Темерин	у	11955	5087	820	5685	297	66	866	718	213
	м	6728	3486	249	2755	192	46	455	398	124
	ж	5227	1601	571	2930	105	20	411	320	89
Темерин и Бачки Јарак	у	10773	4654	720	5086	256	57	770	658	173
	м	6056	3192	210	2451	163	40	404	367	102
	ж	4717	1462	510	2635	93	17	366	291	71
Сириг	у	1182	433	100	599	41	9	96	60	40
	м	672	294	39	304	29	6	51	31	22
	ж	510	139	61	295	12	3	45	29	18

Општина Темерин данас представља једну општину са стагнацијом броја становника у периоду 2002-2011. година, а у стварности више лица умире него се рађа.

Током вишегодишње економске кризе у Републици Србији, дошло је до драстичних економских промена у Општини Темерин. Дошло је до значајног смањења броја запослених, а дошло је и до гашења некада великих фирми. Може се рећи да је већина приватизација у општини Темерин била неуспешна тј. катастрофална. Данас се Општина Темерин, може сврстати у ред мање развијених општина у АП Војводини. У последњих 15 година запажен је растући тренд у сектору приватног предузетништва и све већи значај малих и средњих предузећа. Данас и поред спровођења активних мера запошљавања, у Општини Темерин је релативно висока незапосленост, као што то илуструје Табела 4. Један од проблема у области запошљавања представља висок удео незапослених без квалификација (I и II степен стручне спреме).



Табела 4: Незапосленост у Општини Темерин 30.09.2012.⁶

Квалификациона структура				Старосна структура			
СС	Укупно:	М	Ж	Стаарост	Укупно:	Ж	М
I	587	243	344	15-19	111	47	64
II	70	36	34	20-24	279	153	126
III	805	422	383	25-29	339	214	125
IV	776	299	477	30-34	352	220	132
V	7	6	1	35-39	328	199	129
VI	115	32	83	40-44	292	178	114
VII ₁	177	49	128	45-49	301	187	114
VII ₂	3	3	0	50-54	255	150	105
VIII	0	0	0	55-59	221	95	126
Укупно:	2.540	1.087	1.453	60-65	62	10	52
				Укупно	2.540	1.453	1.087

*У – Укупно

** Ж – Жене

Табела 5: Значајни социо-економски показатељи у Општини Темерин

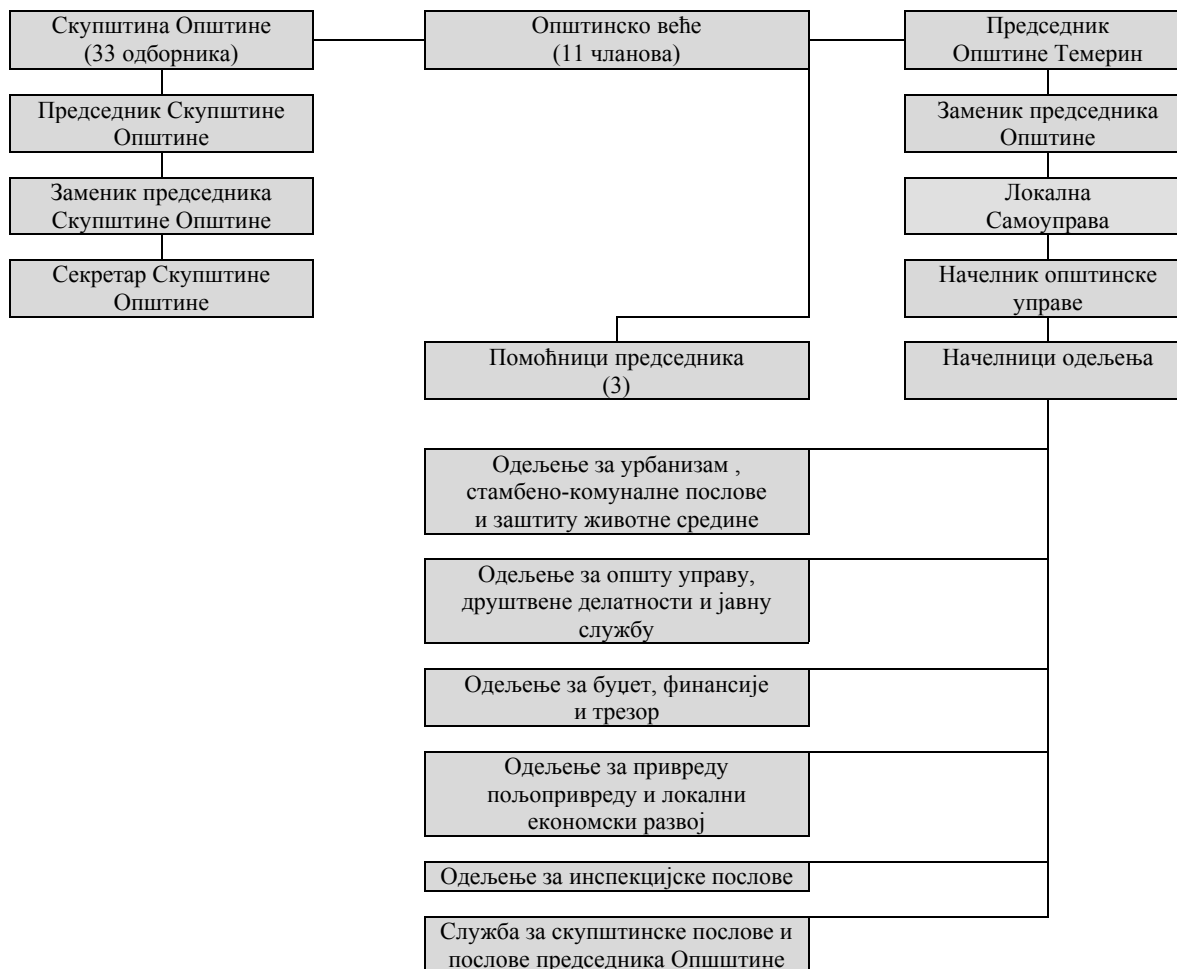
Народни доходак по становнику у 2012. год.	
Друштвени производ по становнику у 2012. год.	
Новчана социјална помоћ (НСП) у 2012. год.	
Укупан број корисника у оквиру породица	342
Укупан број корисника деце	111
Једнократне новчане помоћи у 2012. год.	
Укупно исплаћених једнократних помоћи	769
Укупан број лица која су обухваћена једнократном помоћи	1.770
Укупан број деце која су обухваћена једнократном помоћи	343
Родитељски додатак у 2012. год.	
Укупан број корисника	395
Дечји додатак у 2012. год.	
Број породица корисника	1.035
Број деце корисника	1.843
Број корисника Народне кухиње у 2012. год.	-

У области јавних финансија (приходи и расходи буџета локалне самоуправе), у последњих пет година запажа се тренд пораста прихода и расхода и промена у структури расхода. Према плановима за 2013. год. буџет Општине Темерин би требало да износи 531.625.000- дин. Од тог износа за све врсте давања у области социјалне политике планира се 18.995.000-дин. (3,50% укупног буџета). У оквиру локалног буџета за 2013.годину планирана су посебна средства у износу од 10.000.000.-динара намењена реализацији Локалног акционог плана за унапређење положаја избеглих и интерно расељених лица у 2013. год.

⁶ Национална служба за запошљавање – Филијала Темерин



Шема 1: Структура локалне самоуправе Општине Темерин



Поглавље 2.

Подаци о избеглим и интерно расељеним лицима у Општини Темерин

Према подацима Повереништва за избеглице и миграције, који су приказани у табелама 5. и 6., на територији Општине Темерин, било је укупно регистровано 11.750 избеглих лица од тога са потврђеним избегличким статусом 8.048 и 85 интерно расељених лица са простора Косова и Метохије. Према подацима КИРС-а, у Општини Темерин сада има 33 интерно расељена лица и 230 избеглих (са статусом избеглице). Највећи избеглички талас из бивших република СФРЈ, а нарочито из БиХ и Хрватске, забележен је у периоду август-октобар 1995. год. када је на територији Општине Темерин било смештено 6.150 лица, а највише интерно расељених лица регистровано је у периоду јун-август 1999 године, када се налазило 82 лица. Кроз Општину Темерин је прошло укупно 11.750 избеглица и



прогнаника и 86 ИРЛ-а. Наведени број лица је у односу на број становника Општине довео Општину Темерин у ред општина са највећим бројем избеглица у Републици Србији, ако узмемо податак да је у децембру 1995. године број избеглица био 6.150, тј. 24,78% у односу на локално становништво. Чињеница је да се један број лица није ни пријавио, а пре свега млађе мушке особе, како би избегле мобилизацију, што би тај број од 6.150 значајно увећало.

У периоду 1995-2004. на територији Општине Темерин било је 7 колективних центара и то 5 званичних и 2 незванична. У тим колективним центрима било је смештено 612 лица из Хрватске и Босне и Херцеговине. Сада на територији Општине нема регистрованих колективних центара. Постоје два нерегистрована колективна где је смештено 15 избеглица.

У време затварања колективних центара у Општини Темерин (период 2000.-2004.), локална заједница је у сарадњи са НРЦ, СДЦ, ИНЕРСОС-ом, УНХЦР-ом, ХБЕУ (Хуманитарни биро ЕУ) и КИРС-ом., издвојила значајна материјална средства у износу од 380.000 еура. Укупна вредност тог пројекта је била око 1.450.000 еура.

За сагледавање стања у Општини Темерин, неопходно је погледати генезу прилива избеглица, од 1991. до данас и то лица којима је прво место привременог боравка била Општина Темерин. Табела 6. приказује сликовито кроз број издатих легитимација, избеглицама, прогнаницима и легитимација за ИЛР у Општини Темерин, а како се кроз претходне године тај број кретао приказује Табела 7. Свакако овде наглашавамо да је један број избеглица, прогнаника и ИРЛ дошао из других средина у Општину Темерин, са регулисаним статусом, а тај број је веома висок и он износи 1.664 лица, од тога 1.161 избеглих лице, 488 прогнаних лица и 15 ИРЛ.

Напомињемо да је Црвени крст Темерин, регистровао 8.892 лица у приватном смештају и 635 лица у колективним центрима Општине. То су лица којима је прво место избеглиштва била општина Темерин. Кроз Општину Темерин је прошло 3.572 лица која нису имала регулисан статус из различитих разлога, али је велики број тих лица је регистровао Црвени крст Темерин.

Општина Темерин је међу водећим општинама по проценту примљених избеглица у АП Војводини у односу на домицилно становништво Табела 8.

Табела 6: Број издатих легитимација у Општини Темерин

Година издавања	Издато ибегличких легитимација	Издато прогнаничких легитимација	Издато легитимација ИРЛ	УКУПНО:
1992	1177			1177
1993	240			240
1994	243			243
1995	310			310
1996	1722	1221		2943
1997	468	14		482
1998	531			531
1999	122			122
2000	82		67	149
2001	50	3		53
2002	16			16
2003	105			105
2004	10			10
2005	3			3
2012	1		1	1
Укупно:	5080	1238	68	6386



Табела 7: Број и структура избеглих у Општини Темерин

р.б	Година	број	Деца до 18	Лица преко 18	Жене
1.	1999.	4.930	949	3.981	2.541
2.	2000.	4.756	874	3.882	2.465
3.	2001.	4.559	805	3.754	2.362
4.	2002.	3.282	556	2.726	1.701
5.	2003.	2.639	457	2.182	1.391
6.	2004.	2.067	370	1.697	1.075
7.	2005.	934	171	763	480
8.	2006.	769	143	626	392
9.	2007.	554	101	453	289
10.	2008.	480	89	391	249
11.	2009.	401	37	364	186
12.	2010.	341	31	310	158
13.	2011.	260	24	236	120
14.	2012.	230	21	209	107

Табела 8. Избеглиштво и демографски раст у АП Војводини

АП Војводина/ Општина	Број избеглица	Учешће у укупном (у %)	Број становника				Просечна год. стопа раста (у %)	
			1991.	2002.	2002. без избег.	2011.	1991- 2002	1991- 2002 без избег.
Војводина	186463	9,18	1970195	2031992	1845529	1916889	2,81	-5,92
Шид	9133	23,43	35578	38973	29840	34035	8,32	-15,86
Инђија	10444	21,05	42849	49609	39165	47204	13,41	-8,14
Срем.Карловци	1675	18,95	7403	8839	7164	8722	16,25	-2,98
Стара Пазова	12582	18,62	55871	67576	54994	65508	17,44	-1,44
Рума	9859	16,43	53856	60006	50147	54141	9,88	-6,47
Ириг	1870	15,17	11553	12329	10459	10717	5,93	-9,00
Темерин	3826	13,53	24386	28275	24449	28227	13,54	0,23
Апатин	4363	13,30	31850	32813	28450	28645	2,71	-10,21
Нови Сад	37599	12,56	261121	299294	261695	335701	12,48	0,20
Сомбор	11912	12,25	94081	97263	85351	85569	3,03	-8,81
Тител	1806	10,59	15896	17050	15244	15554	6,39	-3,80
Србобран	1808	10,13	17172	17855	16047	16252	3,55	-6,14
Бачка Паланка	5997	9,84	58037	60966	54969	55361	4,49	-4,93
Бач	1561	9,60	16559	16268	14707	14150	-1,61	-10,72
Пећинци	2034	9,46	19865	21506	19472	19675	7,24	-1,81
Беочин	1425	8,86	14693	16086	14661	15630	8,27	-0,20
Озаци	3137	8,82	36189	35582	32445	30196	-1,54	-9,88
Срем.Митровица	7348	8,55	83644	85902	78554	79773	2,42	-5,69
Жабалъ	2348	8,53	25404	27513	25165	25777	7,28	-0,86
Житиште	1645	8,06	21964	20399	18754	16786	-6,70	-14,26



Нови Кнежевац	960	7,40	13591	12975	12015	11232	-4,21	-11,14
Бачка Топола	2775	7,26	39961	38245	35470	33268	-3,98	-10,78
Кула	3158	6,53	48559	48353	45195	43162	-0,39	-6,51
Сечањ	1069	6,53	17866	16377	15308	13282	-7,88	-13,95
Панчево	8294	6,52	122534	127162	118868	122252	3,38	-2,76
Суботица	9534	6,42	148395	148401	138867	140358	0,00	-6,01
Планиште	838	6,26	13813	13377	12539	11334	-2,91	-8,76
Бечеј	2489	6,07	42111	40987	38498	37209	-2,46	-8,12
Вршац	3125	5,75	54552	54369	51244	51217	-0,31	-5,67
Зрењанин	7252	5,49	134252	132051	124799	122714	-1,50	-6,62
Мали Иђош	713	5,28	14137	13494	12781	11926	-4,22	-9,13
Врбас	2380	5,19	45803	45852	43472	41950	0,10	-4,74
Нова Црња	642	5,05	14252	12705	12063	10222	-10,39	-15,05
Чока	685	4,95	15118	13832	13147	11388	-8,05	-12,62
Ковин	1756	4,77	36924	36802	35046	33725	-0,30	-4,73
Алибунар	1020	4,44	24930	22954	21934	19780	-7,48	-11,57
Нови Бечеј	1189	4,42	28420	26924	25735	23847	-4,90	-8,98
Бачки Петровац	639	4,35	15293	14681	14042	13302	-3,71	-7,73
Кикинда	2910	4,34	69112	67002	64092	59329	-2,81	-6,83
Опово	381	3,46	11290	11016	10635	10475	-2,23	-5,42
Бела Црква	621	3,05	21845	20367	19746	17285	-6,35	-9,14
Ковачица	815	2,92	29745	27890	27075	25259	-5,84	-8,81
Ада	309	1,63	21120	18994	18685	16785	-9,60	-11,07
Кањижа	288	1,05	30134	27510	27222	24995	-8,25	-9,20
Сента	249	0,97	28467	25568	25319	22961	-9,72	-10,60

Око 90% особа које су добиле држављанство Србије, а имале су привремено боравиште на територији Општине су и остале на територији општине Темерин. Према до сада уоченим трендовима одласка из општине Темерин, било их је мало, углавном се одлази у Нови Сад и то због запошљавања или куповине непокретности.

На територији општине Темерин је интегрисано око 5.700 ибеглица и ИРЛ-а.

Поглавље 3. Анализа ситуације и закључци

Анализа контекста или радног окружења је обухватила четири врсте квалитативних анализа: Анализу или Преглед документације о ширем радном окружењу, Анализу стања (SWOT), Анализу заинтересованих страна и Анализу проблема.

3.1. Анализа или преглед документације о радном окружењу

Анализа или *Преглед документације* о радном окружењу обухватила је неколико кључних националних стратешких докумената релевантних за ову област, актуелни законски оквир који регулише питања избеглих лица у Републици Србији, стратешка документа Општине Темерин и реализоване и актуелне пројекте и програме намењене избеглим и ИРЛ у Општини Темерин.

Национални стратешки документи од значаја за питања избеглих и интерно расељених лица су:

- Национална стратегија за решавање питања избеглих и интерно расељених лица (2002, ревизија март 2011.) за период 2011.-2014. године;



- Национална стратегија за управљање миграцијама (2009)
- Национална стратегија реинтеграције повратника по основу Споразума о реадмисији (2009)
- Стратегија за смањење сиромаштва (2003);
- Национална стратегија одрживог развоја (2008);
- Национална стратегија привредног развоја Републике Србије 2006-2012;
- Национална стратегија запошљавања 2011-2020;
- Стратегија регионалног развоја Републике Србије 2007-2012;
- Стратегија развоја пољопривреде;
- Стратегија развоја социјалне заштите (2005);
- Национални план акције за децу (2004).

Актуелни законски оквир за питања избеглица је Закон о избеглицама⁷. С обзиром на уочену потребу да тај Закон боље прати актуелне потребе и питања избеглица, сачињен је Предлог Закона о изменама и допунама Закона о избеглицама, али он још није усвојен, као и Закон о азилу и преласку државне границе.

Актуелни законски оквир за питања избеглица је Закон о избеглицама. С обзиром на уочену потребу да тај Закон боље прати актуелне потребе и питања избеглица, у мају 2010. године усвојен је Закона о изменама и допунама Закона о избеглицама.

Национална стратегија за решавање питања избеглих и интерно расељених лица (2002, и ревизија март 2011.г.) дефинише основне правце деловања – обезбеђивање услова за повратак и локалну интеграцију, што је потпуно у складу са међународно прихваћеним циљевима за решавање положаја ове групе грађана.

Остале наведене националне стратегије пружају основу и дају смернице за развијање мера и акција у области локалне интеграције избеглих и интерно расељених лица, којима се може допринети унапређењу њиховог животног стандарда и укупног друштвеног положаја.

Локална стратешка документа значајна за унапређење положаја избеглих и интерно расељених лица у Општини Темерин су:

- Стратешки план развоја општине Темерин за период 2009-2015.
- Стратегија развоја социјалне заштите општине Темерин, 2010-2014.
- Локални акциони план за младе општине Темерин, 2010-2014.
- Одлука о образовању фонда-треће, четврто, пето и свако наредно дете општине Темерин, 2008.

Стратешки план развоја општине Темерин 2009-2015. обухвата избегла и интерно расељена лица као популацију која, с једне стране, представља значајан развојни потенцијал Општине, а с друге стране је и корисник различитих развојних програма и фондова у области привреде и пољопривреде. У том смислу у овом Плану је детаљно анализирана структура избеглих и интерно расељених у Општини Темерин.

Стратегија развоја социјалне заштите Општине Темерин. такође обухвата групу избеглих и интерно расељених лица, препознаје их као рањиву групу, идентификује њихове социјалне потребе и укључује их у систем услуга социјалне заштите на локалном нивоу, заједно са другим социјално рањивим групама.

Акциони план за младе, обухвата децу избеглих и интерно расељених лица у оквиру свих стратешких циљева, а у оквиру стратешког циља: Смањење сиромаштва деце, посебно истиче ову групу деце.

⁷ „Службени гласник РС“, бр. 18/92; „Службени лист СРЈ“, бр. 42/2002; „Службени гласник РС“, бр. 45/2002



Локални акциони план за унапређење положаја избеглих и интерно расељених лица, представља документ који даље разрађује и специфично се бави интеграцијом ове популације у локалну заједницу и усклађен је са Стратешким планом локалног економског развоја Општине Темерин, Стратегијом развоја социјалне политике Општине Темерин и Локалним планом акције за децу.

У последњих девет година у Општини Темерин је реализовано и реализује се више различитих програма и пројеката намењених избеглим и интерно расељеним лицима, од којих се неки и актуелно реализују. Табела 9 даје преглед тих програма и пројеката.

Табела 9: Преглед програма и пројеката за избегле и интерно расељене у општини Темерин

<i>Завршени програми и пројекти</i>	<i>Програми и пројекти који су у току</i>
НРС (2000): Пуна изградња (24 стана) и изградња путем самопомоћи (14 станова)	Општина Темерин/ХЦИТ: Бесплатна правна помоћ
УНХЦР/НРС: Делимична изградња (грантови грађевинског материјала) 2001-2003 (30 грантова)	Покрајински фонд: Грађевински материјал за побољшање услова становања.
Хуманитарни биро ЕУ: Делимична изградња (грантови грађевинског материјала и за побољшање услова становања) 2002 (10 грантова)	КИРС: Грађевинског материјал „Програм коришћења средстава та решавање стамбених потреба и друге програме интеграције избеглица у 2012.години“
УНХЦР/ИНТЕРСОС: Спајање породичних домаћинстава (пилот-пројекат) 8 грантова)	КИРС: Доходовне активности „Програм коришћења средстава та решавање стамбених потреба и друге програме интеграције избеглица у 2012.години“
СДЦ: Делимична изградња (грантови грађевинског материјала) 2001-2003 (110 грантова)	
ГВЦ: Кредити за samozапoшљавање и разни курсеви (90 помоћи)	
УНХЦР/ХЦИТ: Бесплатна правна помоћ	
СДФ: Бесплатна правна помоћ	
ЕХО: Бесплатна лекарска помоћ и подела лекова	
КИРС: Грантови грађевинског материјал /8 грантова/ 2009.	
КИРС: Грантови помоћи за економско оснаживање /5 грантова/ 2009.	
КИРС: Грантови грађевинског материјал /5 грантова/ 2010.	
КИРС: Грантови грађевинског материјал /13 грантова/ 2010.	
АСБ: Грантови грађевинског материјала /8 грантова/ 2010.	
АСБ: Грантови помоћи за економско оснаживање /10 грантова/ 2010.	



Најважнији закључци Анализе документације су следећи:

- Национална стратегија за решавање питања избеглих и интерно расељених лица (2002, ревизија март 2011. године) дефинише основне правце деловања – обезбеђивање услова за повратак и обезбеђивање услова за локалну интеграцију, што је потпуно у складу са међународно прихваћеним циљевима за решавање положаја ове групе грађана, али недостаје јој актуелизација и усклађивање са реалним стањем;
- Национална стратегија за управљање миграцијама (2009) дефинише планско и организовано управљање миграцијама праћењем спољних и унутрашњих миграционих кретања, и спровођење активности које ће довести до подстицања регуларних и сузбијања нерегуларних миграција, као и решавање проблема избеглица и интерно расељених лица, ефикасни и ефективни прихват и одржива социо-економска реинтеграција повратника – грађана Републике Србије по основу споразума о реадмисији;
- Национална стратегија реинтеграције повратника по споразуму о реадмисији (2009) утврђује приоритетне области, као што су: издавање личних докумената, решавање питања смештаја, стварање могућности за запошљавање и остваривање других права, као што су право на здравствену заштиту, образовање, социјалну и породично-правну заштиту, итд. Одсуство координације и размене информација о повратницима представља озбиљну сметњу у регистрацији лица која се враћају по основу реадмисије, утврђивању њихових потреба и пружању адекватне заштите ради њиховог укључивања у нову средину;
- Остале наведене националне стратегије пружају основу и дају смернице за развијање мера и акција у области локалне интеграције избеглих и интерно расељених лица којима се може допринети унапређењу њиховог животног стандарда и укупног друштвеног положаја.
- Локална стратешка документа Општине Темерин указују на проблем избеглих и интерно-расељених лица у Општини Темерин, као и начин њихове интеграције у локалну заједницу.
- Програми и пројекти за избегле и ИРЛ који су до сада реализовани, као и они који су у току, бавили су се решавањем следећих питања: становање, економско оснаживање, лична документација, спајање раздвојених породица и социјално-правна подршка. Ови програми и пројекти дају директиве и за будући рад на унапређењу положаја избеглих и интерно расељених лица.

3.2. Анализа стања (SWOT анализа)

Анализа стања у локалној заједници по питањима унапређења положаја избеглих и интерно расељених лица извршена је кроз идентификовање досадашних активности и резултата у овом домену и сагледавање позитивних капацитета и слабости локалне заједнице, као и могућности и препрека са којима се суочава у свом радном окружењу. Анализа је урађена коришћењем **SWOT** технике.

	<u>Снаге</u>	<u>Слабости</u>
У Н У	<ul style="list-style-type: none"> • Подршка Општинске управе (председник, општинско веће, начелник општинске управе...) • Стручност чланова Радне групе у различитим областима од значаја за циљну групу 	<ul style="list-style-type: none"> • Недостатак повезаности између база различитих институција • Незаинтересованост појединих локалних институција и филијала репуб. институција које се баве проблематиком избеглих и ИРЛ



Т Р А Ш Њ Е	<ul style="list-style-type: none"> • Помоћ предузећа и градских установа • Усвојени: Стратешки план ЈЕР-а, Генерални урбанистички план, ДУП, ГИС (у изради), Стратегија развоја социјалне политике • Развијеност инфраструктуре • Заинтересованост и укључивање циљне групе у решавање проблема • Постојање ажурних база о избеглим и ИРЛ • Помоћ малих и средњих предузећа (запошљавање, материјална, у природи, финансијска помоћ) 	<ul style="list-style-type: none"> • Нерешени имовинско-правни односи у локалној заједници • Висока стопа незапослености у локалној заједници • Ограничени финансијски фондови локалне самоуправе • Недовољна ангажованост стручних лица у пружању подршке породицама • Недовољна информисаност шире локалне јавности о питањима избеглих и ИРЛ • Нерасполагање сопственом имовином од стране локалне самоуправе
С П О Љ А Ш Њ Е	<p style="text-align: center;"><u>Могућности</u></p> <ul style="list-style-type: none"> • Постојање политичког консензуса за решавање проблема избеглица и ИРЛ на националном нивоу • Постојање Националне стратегије за решавање проблема избеглица и других релевантних националних стратегија • Активности и програми КИРС-а • Приступ ССП-у (ИПА фондови) • Постојање регионалног програма за трајно решавање стамбених проблема избеглица • Реформе у социјалној заштити, образовању, запошљавању • Постојање планова и програма НСЗ (нарочито за самозапошљавање) 	<p style="text-align: center;"><u>Препреке</u></p> <ul style="list-style-type: none"> • Спора имплементација националних стратегија и планова • Непостојање законске регулативе која ваљано третира питања избеглих и ИРЛ • Непостојање републичких прописа око решавања имовинско-правних односа (денационализација) • Непостојање интересорне групе на националном нивоу која се бави питањима избеглих и ИРЛ • Постепено смањење донаторских фондова намењених избеглим и ИРЛ • Питање избеглих и ИРЛ није у фокусу шире јавности

Најважнији закључци ове анализе су:

- Локална заједница има значајне капацитете за унапређење положаја избеглих и интерно расељених лица. Главне снаге локалне заједнице релевантне за питања ове популације су: политичка воља и подршка Општинске стуктуре власти, стратешки приступ развоју Општине Темерин у различитим областима и стручност и посвећеност Радне групе за планирање. У даљем раду требало би побољшати следеће капацитете локалне заједнице: повезаност између база података различитих институција, сарадњу јавног и приватног сектора и планирање наменских средстава у буџету локалне самоуправе за унапређење положаја избеглих и интерно расељених лица.
- Најзначајније спољашње могућности, које из ширег друштвеног окружења делују на питања избеглих и интерно расељених у локалној средини су: политички консензус на националном нивоу за унапређење положаја избеглих и интерно расељених лица, активности и програми КИРС-а, приступ ИПА фондовима, Заједничка декларација о окончању расељавања и обезбеђивању трајних решења за угрожене избеглице и интерно расељена лица /потписна 07.11.2011. у Београду/ и резултати Донаторске конференције у Сарајеву одржане 24.априла 2012.године. Као важне препреке из спољашњег окружења које би требало узети у обзир у процесу даљег планирања,



идентификоване су следеће: актуелна законска регулатива која не третира питања избеглих и интерно расељених на одговарајући начин и спора имплементација постојећих стратегија и акционих планова.

Анализом заинтересованих страна идентификоване су кључне заинтересоване стране за унапређење положаја избеглих и интерно расељених лица у Општини Темерин, које су диференциране на крајње кориснике/це услуга (различите групе избеглих и интерно расељених лица) и кључне партнере локалној самоуправи у развијању и примени мера и програма.

Крајњи корисници/це Локалног акционог плана за унапређење положаја избеглих и интерно расељених лица су:

Избегли и интерно расељени у приватном смештају који немају трајно решено стамбено питање – У приватном смештају има око 600 особа које живе испод границе сиромаштва. Око 80 особа ради у државним и јавним предузећима, а међу њима око 40 особа нема решено стамбено питање.

Избегли и интерно расељени који немају средстава да заврше започету стамбену изградњу – досадашњим програмима и пројектима идентификовано је 115 објеката у различитим фазама изградње⁸. Само у овој години 115 власника објеката је поднело захтеве за доделу грађевинских грантова, што говори о великој потреби да се овај програм спроводи.

Вишечлане и вишегенерацијске породице избеглих и интерно расељених лица –

У питању су породице које имају пет и више чланова. Ове породице су до сада углавном биле корисници програма грађевинских грантова и других програма у којима су управо из разлога њихове бројности имали предност. Међутим, још увек постоји извешан број породица које нису решиле своје стамбено и друга питања.

Породице избеглих и интерно расељених чији је члан/ови ОСИ, хронично болесна особа и/или дете са сметњама у развоју – Ове породице су укључене у локална удружења/НВО особа са инвалидитетом и/или родитеља деце са сметњама у развоју и корисници су свих програма које ова удружења/НВО спровode. Међутим, та врста подршке је релативно скромна и постоји потреба да се овој групи додатно помогне кроз различите активности овог Локалног плана.

Породице погинулих, – Према евиденцији Повереништва у Општини Темерин има 8 оваквих породица. Суочени су са свим проблемима, које имају и остале избеглице, али је њихова психосоцијална ситуација сложенија и тежа него код других избеглица.

Самохране родитељи – Укупно има 5 самохраних родитеља који су поред самосталне бриге о деци, суочени са економским и стамбеним проблемима. У укупном броју доминирају самохране мајке са једним и више деце.

Незапослени, радно способни избегли и интерно расељени без квалификација које одговарају потребама локалне привреде – Нема званичне евиденције ових особа, јер ниједна институција, па ни Национална служба за запошљавање – Филијала Темерин, не води посебну евиденцију ових лица. Према сазнањима и проценама Повереништва, преко 60% избеглих и интерно расељених лица су радно способни, а од тог процента око 40% су активни тражиоци посла. Значајан проблем представља чињеница да је садашње стање локалне привреде и мале привреде, веома лоше и могућност запошљавања је минимална. Једини вид могућег запошљавања су привремени и повремени послови у пољопривреди, трговини, угоститељству и занатству.

⁸ У питању су породичне куће до 100m², са темељом или под првом плочом.



Кључни партнери у локалној самоуправи су:

Општинска управа, која обезбеђује општи оквир, локалну регулативу и услове за реализацију подршке избеглим и интерно расељеним лицима у локалној заједници. У оквиру Општинске управе, Агенција за развој општине Темерин припрема, спроводи и координира: развојне фондове за подстицање локалне економије (пројекат Бизнис инкубатор центар, Бизнис зона, Фонд за развој малих и средњих предузећа и пољопривреде итд.); различите програме развоја пољопривреде и села и привлачења инвестиција; развија програме обуке у поступку оснивања предузећа, радњи и пословних удружења и прати и анализира кретања у области привреде.

Повереништво за избеглице, као део Општинске управе који врши поверене послове, у оквиру своје основне делатности и координације различитих програма на локалном нивоу пружа обухватну подршку избеглим и интерно расељеним лицима кроз различите програме и индивидуалну помоћ.

Дирекција за изградњу урбанизам општине Темерин у оквиру своје основне делатности, као и програмима и пројектима директно намењеним стамбеној изградњи за избегла и интерно расељена лица, омогућава решавање овог питања у локалној заједници.

Центар за социјални рад Темерин организује и спроводи различите услуге социјалне заштите у локалној заједници и пружа друге врсте законом предвиђене подршке избеглим и интерно расељеним у остваривању социјалних права.

Црвени крст Темерин, кроз своју основну делатност и програме, доделе пакета основних намирница или служба трагања, пружа подршку овој циљној групи.

Национална служба за запошљавање – Филијала Темерин кроз своје програме samozapošljavanja и запошљавања, даје одређене приоритете избеглим и интерно расељеним лицима.

Образовне институције (основне и средња школа). Поред укључивања у образовни систем под једнаким условима као и за све друге ученике, ове институције, у складу са могућностима обезбеђују и додатне повластице за посебно рањиве групе избеглих и интерно расељених. Такође, образовне институције сарађују у свим другим програмима намењеним овој циљној групи.

Здравствене институције – Дом здравља Темерин, пружа различите услуге из свог домена рада и сарађују са другим институцијама у програмима намењеним избеглим и интерно расељеним лицима.

Домаће, националне НВО – ХЦИТ, НСХЦ, СДФ и друге, чија се активност огледа у имплементацији донаторских програма у области једнократних социјалних давања и правне помоћи.

КИРС (Комесаријат за избеглице Републике Србије), чија се улога огледа у координацији различитих програма за избегле и интерно расељене, преко мреже повереника и кроз сарадњу са локалном самоуправом.

Фонд(АПВ-е) за пружање помоћи избеглим, прогнаним и расељеним лицима, чија се улога огледа у виду различитих програма помоћи за избегле и интерно расељене.

Министарство рада и социјалне политике које кроз систем социјалне заштите обезбеђује остваривање свих законом предвиђених права у овој области за интерно расељена лица и за избегле.



3.4.Анализа проблема

Анализа проблема је показала да су главни проблеми избеглих и интерно расељених лица у Општини Темерин:

Нерешено стамбено питање. Са овим проблемом суочавају се и породице које станују у два нерегистрована колективна центра. Овај проблем је још израженији код избеглих и интерно расељених који живе у приватном смештају, јер су они значајно бројнији и суочени са проблемом плаћања закупа станова и режијских трошкова. Да би умањили те трошкове, често станују у неадекватним условима и у недовршеним стамбеним објектима.

Незапосленост и материјално сиромаштво. Генерално висока стопа незапослености у локалној заједници и недостатак радних места, условљавају високу незапосленост избеглих и интерно расељених. Већина избеглих и интерно расељених баве се привременим и повременим пословима који нису регистровани и другим облицима стицања зараде у сивој економији. Проблему незапослености додатно доприноси и незаинтересованост једног дела избеглица за активно тражење посла.

Неодговарајућа образовна и квалификациона структура у односу на потребе локалне привреде. Међу избеглим и интерно расељеним лицима у Општини Темерин доминирају особе са основном школом и III и IV степеном стручности. Додатни проблем представља што образовни профили за које су ове особе стекле квалификацију често не одговарају потребама развоја привреде и других делатности у Општини Темерин.

Отежано располагање сопственом имовином у земљама и/или местима порекла. Овај проблем се манифестује на локалном нивоу, али његово решавање је везано за националне институције и сарадњу Србије са бившим републикама СФРЈ.

Општи закључци анализе

Локална заједница и локална самоуправа имају различите капацитете за бављење унапређењем положаја избеглих и интерно расељених лица, као што су: људски ресурси, одговарајућа развојна документа и стратешки приступ развоју Општине Темерин, институционализоване организационе целине Општинске управе чији је мандат унапређење развојних процеса у Општини Темерин (на пример, Канцеларија за ЛЕР) и различите механизме за подстицање развоја (локални фондови, јавни конкурси итд.).

Потребно је ове већ постојеће механизме и структуре и њихове активности повезати са унапређењем положаја избеглих и интерно расељених.

Избегли и интерно расељени су врло хетерогена група са разноврсним потребама. *Неопходно је да се издвоје приоритети на које ће овај локални план покушати да одговори, као и да се подстиче активизам и конструктивна сарадња самих корисничких група у процесу реализације Плана.*

У Општини Темерин је идентификован значајан број локалних актера, као и актера из ширег окружења који могу да буду укључени у процес унапређења положаја избеглих и интерно расељених лица.

Потребно је процес планирања засновати на партнерској сарадњи актера, подстицању транспарентности њиховог рада и подели одговорности.



Озбиљност и обим проблема са којима се суочава популација избеглих и интерно расељених намеће плански и фазни приступ њиховом решавању. Ово се нарочито односи на проблем становања који захтева значајне ресурсе.

Неопходно је планирати решавање ових проблема кроз потпуну усклађеност програмских и финансијских аспеката плана и уз систематско издвајање дела средстава из локалног буџета и планирање начина за прикупљање средстава кроз различите нове пројекте или привлачење већ постојећих донаторских и кредиторских пројеката.

Решавање питања положаја избеглих и интерно расељених лица је неопходно још од процеса планирања повезати са општим, већ дефинисаним развојним трендовима Општине Темерин.

У том смислу, овај Локални план би требало да основне елементе социјалне интеграције избеглих и интерно расељених лица – становање, стицање одговарајуће квалификације, побољшање могућности за запошљавање, повеже са опредељенима у просторном уређењу Општине Темерин, развоју привреде и других делатности.

У процесу израде Локалног плана неопходно је узети у обзир, с једне стране, реално постојеће локалне ресурсе и чињеницу да су избегла и интерно расељена лица једна од бројних друштвено рањивих група, а с друге стране, уважити оне њихове потребе и проблеме који су специфични резултат избеглиштва и расељеништва.

Поглавље 4. Приоритетне циљне групе

Критеријуми за избор приоритетних група оквиру Локалног акционог плана за унапређење положаја избеглих и интерно расељених лица у Општини Темерин су следећи:

- Егзистенцијална и стамбена угроженост циљне групе;
- Бројност циљне групе погођене одређеним проблемом;
- Хитност решавања проблема;
- Досадашњи ниво обухвата лица и група организованом друштвеном подршком;
- Истовремена погођеност циљне групе већим бројем проблема;
- Мандат и одговорност локалне самоуправе у односу на проблем.

Приоритетне групе у оквиру Локалног акционог плана за унапређење положаја избеглих и интерно расељених лица у Општини Темерин су:

1. Становници нерегистрованих колективних центара (КЦ);
2. Избегли и интерно расељени у приватном смештају који немају трајно решено стамбено питање, укључујући и оне који су започели индивидуалну стамбену изградњу;
3. Посебно рањиве групе у оквиру претходних приоритета (1-3):
 - Самохрани родитељи;
 - Жене;
 - Породице чији је члан/ови ОСИ, хронично болесна особа и/или дете са сметњама у развоју;
 - Вишечлане и вишегенерацијске породице и
 - Породице погинулих
 - Жртве породичног насиља и насиља над женама.



Поглавље 5. Општи и специфични циљеви

Полазећи од анализе стања, локалних ресурса и капацитета, као и од анализе потреба избеглица и интерно расељених лица на територији Општине Темерин, а у складу са националним стратешким опредељењима, дефинисани су општи и специфични циљеви.

Локални акциони план за унапређење положаја избеглих и интерно расељених лица (ЛАП) за период 2013-2016.г. је стратешки документ Општине Темерин, заснован на свеобухватној анализи ситуације, који изражава дугорочна опредељења локалне самоуправе да побољша услове живота и могућности за интеграцију избеглих и побољшање услова живота интерно расељених у локалној заједници. Овај План је усмерен на све особе у Општини Темерин, које су биле изложене присилним миграцијама и егзистенцијалним потешкоћама које то ствара, а бораве на територији Општине Темерин. Према званичним подацима Повереништва за избеглице Општине Темерин, број избеглица (која су још ус статусу) у Општини Темерин на дан **19.10.2012.** године је **229**, а интерно расељених лица је **33**.

Општи циљ ЛАП-а: у периоду 2013-2016.г. унапредити социјално-материјални положај избеглих и интерно расељених лица у Општини Темерин, путем систематских и одрживих програма стамбеног збрињавања и економског оснаживања, што ће дугорочно посматрано допринети и побољшању демографске ситуације у овој општини.

Специфични циљеви овог плана су:

Специфични циљ 1: У периоду од 2013. до краја 2016. год. трајно решити стамбено питање за најмање **115** породица избеглих и интерно расељених лица кроз програм доделе пакета грађевинског материјала за завршетак започетих стамбених објеката или адаптацију постојећих неусловних објеката.

Специфични циљ 2: У периоду од 2013. до краја 2016. год. трајно решити стамбено питање за најмање **20** породица избеглих и интерно расељених лица, изградњом најмање **20** монтажних кућа:

Специфични циљ 3: У периоду од 2013. до краја 2016. год. решити стамбено питање за најмање **20** породица избеглих и интерно расељених лица кроз програм социјалног становања у заштићеним условима.

Специфични циљ 4: У периоду од 2013. до краја 2016. год. трајно решити стамбено питање за најмање **64** породица избеглих и интерно расељених лица, изградњом стамбеног објекта са могућношћу закупа, тј. откупа.

Специфични циљ 5: У периоду од 2013. до краја 2016. године, у складу са мерама популационе политике Општине, трајно решити стамбено питање за најмање **12** породица избеглих и интерно расељених лица кроз програм откупа кућа са окућницом.

Специфични циљ 6: У периоду од 2013. до краја 2016. године економски оснажити и осамосталити најмање **80** избеглица и интерно расељених лица кроз програме samozapošljavanja, односно путем доделе средстава за доходне активности.



Поглавље 6

Активности – задаци за реализацију ЈАП

Специфични циљ 1: У периоду од 2013. до краја 2016. год. трајно решити стамбено питање за најмање **115** породица избеглих и интерно расељених лица кроз програм доделе пакета грађевинског материјала за завршетак започетих стамбених објеката или адаптацију постојећих неусловних објеката.

Активности	планирано време реализације активности	Очекивани резултат	Индикатори	Потребни ресурси		Носилац активности	Партнери у реализацији
				Буџет ЈС и / или остали локални ресурси	Остали извори		
1.1.Формирање комисије	15 дана	Формирана Комисија	Решење о формирању Комисије			Општинско веће	
1.2. Доношење правилника и израда критеријума за одабир приоритетних породица	7 дана	Донесен правилник, израђени критеријуми	Квалитет правилника и критеријума	Постојећи Људски ресурси		Општинска комисија	КИРС
1.3. Расписивање огласа	4 недеље	Оглас објављен	Садржај и услови конкурса			Општинска комисија	
1.4. Избор корисника и израда прелиминарне листе	15 дана	Утврђена и објављена прелиминарна листа	Записници, извештаји			Општинска комисија	
1.5. Израда и објављивање коначне листе	8 дана	Утврђена коначна листа.	Записник	Постојећи Људски ресурси		Општинска комисија	КИРС
1.6. Расписивање јавне набавке и одабир најбољег добављача	6 недеља	Расписана јавна набавка и одабран најбољи понуђач	Садржај и услови јавне набавке, садржај понуда			Општинска комисија	
1.7. Потписивање уговора са добављачем	8 дана	Потписан уговор	Услови и садржај уговора			Општинска комисија	



1.8. Потписивање уговора са корисницима	8 дана	Потписани уговори	Садржај уговора				
1.9. Испорука грађевинског материјала	30 дана	Подељена помоћ	Садржај и квалитет помоћи	Постојећи Људски ресурси		Повереник, општинска комисија	КИРС
1.10. Праћење уградње грађевинског материјала	6 месеци	Пропраћена реализација програма и уградње материјала	Квалитет и ниво остварености			Повереник, општинска комисија	КИРС
1.11. Извештај о реализацији програма	6-12 месеци од дана испоруке	Реализација документована	Садржај и критеријуми извештаја			Повереник, општинска комисија	КИРС

Специфични циљ 2: У периоду од 2013. до краја 2016. год. трајно решити стамбено питање за најмање **20** породица избеглих и интерно расељених лица, изградњом најмање **20** монтажних кућа

Активности	планирано време реализације активности	Очекивани резултат	Индикатори	Потребни ресурси		Носилац активности	Партнери у реализацији
				Буџет ЛС и / или остали локални ресурси	Остали извори		
2.1. Одлука Скупштине општине о додели земљишта / локација за градњу	1 месец	Донета Одлука	Површина и положај додељене локације			Скупштина Општине	
2.2. Потписивање Меморандума о разумевању са Скупштином општине, односно расписивање јавног позива	10 дана	Потписан Меморандум	Садржај Меморандума			Председник Општине и донатор	
2.3. Формирање комисије	15 дана	Формирана Комисија	Решење о формирању Комисије			Општинско веће	
2.4. усвајање правилника	7 дана	Утврђени услови и критеријуми	Број и врста критеријума			Комисија	
2.5. Расписивање и спровођење конкурса	1 месец	Расписан и спроведен конкурс. Одабрани корисници.	Број и структура пријављених кандидата. Број и структура одабраних корисника.			Комисија	



2.6. Расписивање јавне набавке за избор најбољег добављача и потписивање уговора са добављачем	3-6 месеци					донатор	
2.7. Избор корисника и формирање прелиминарне листе	15 дана						
2.8. Израда и објављивање коначне листе корисника	8 дана						
2.9. Постављање монтажних кућа							
2.10. Потписивање уговора са корисницима	15 дана	Потписани уговори, подељени станови, усељени корисници	Број потписаних уговора, подељених станова и усељених корисника			Председник општине, донатор(и) и КИРС	
2.11. Усељавање корисника							
2.12. Мониторинг (праћење) и евалуација (оцењивање)	Континуирано праћење. Извешта-вање годину дана након усељења	Прикупљени подаци о процесу реализације о оцењена успешност реализације	Број и врста прикупљених података, Остварени ниво постигнућа			Савет за миграције	

Специфични циљ 3: У периоду од 2013. до краја 2016. год. решити стамбено питање за најмање **20** породица избеглих и интерно расељених лица кроз програм социјалног становања у заштићеним условима.

Активности	планирано време реализације активности	Очекивани резултат	Индикатор(и)	Потребни ресурси		Носилац активности	Партнери у реализацији
				Буџет ЛС и/или остали локални ресурси	Остали извори		
3.1. Одлука Скупштине општине о додели локације за изградњу стамбене зграде	1 месец	Донета Одлука	Површина и положај додељене локације			Скупштина општине	



3.2.Потписивање Меморандума о разумевању	10 дана	Потписан Меморандум	Садржај Меморандума			Председник општине и донатор	
3.3.Потписивање Уговора заинтересованих страна	7 дана	Потписан уговор	Број и структура заинтересованих страна - потписница			Председник општине, донатор, КИРС	
3.4.Прикупљање грађевинске документације и доношење акта о изградњи	30 дана	Прикупљена грађевинска документација и донесен акт о изградњи	Садржај документације и акта о изградњи			Дирекција за урбанизам и изградњу	
3.5.Расписивање јавне набавке и спровођење процедуре за избор извођача радова; избор	1-3 месеца	Расписан и спроведен тендер	Број пријављених на тендер, Број пријављених који испињавају услове тендера			Комисија	
3.6. Изградња објекта	6-9 месеци	Изграђен објекат	Број и структура станбених јединица			Извођач радова	
3.7.Формирање комисије за избор корисника	15 дана	Формирана комисија	Број и структура чланова Комисије			Општинско Веће	
3.8. Усвајање правилника и огласа	7 дана	Утврђени услови и критеријуми	Број и врста критеријума			Комисија	
3.9. Расписивање и спровођење огласа	1 месец	Расписан и спроведен конкурс; Креирана листа потенцијалних корисника.	Број и структура пријављених кандидата. Конкурсна документација и записници.			Комисија	
3.10. Избор корисника и формирање прелиминарне листе	15 дана	Утврђена прелиминарна листа.	Записници и извештаји.				
3.11. Израда и објављивање коначне листе корисника	8 дана	Утврђена коначна листа.	Записник				
3.12.Потписивање уговора о становању и усљење	15 дана	Потписани уговори, подељени станови, усељени корисници	Број потписаних уговора, подељених станова и усељених корисника			Председник општине, донатор и КИРС	



3.13. Мониторинг (праћење) и евалуација (оцењивање)	Континуирано праћење. Извештавање годину дана након уселјења	Прикупљени подаци о процесу реализације о оцењена успешност реализације	Број и врста прикупљених података; Остварени ниво постигнућа			Савет за миграције	
---	--	---	--	--	--	--------------------	--

Специфични циљ 4: У периоду од 2013. до краја 2016. год. трајно решити стамбено питање за најмање **74** породица избеглих и интерно расељених лица, изградњом најмање **64** стамбене јединице у стамбеним зградама стамбеног објекта са могућношћу закупа, тј. Откупа

Активности	планирано време реализације активности	Очекивани резултат	Индикатор(и)	Потребни ресурси		Носилац активности	Партнери у реализацији
				Буџет ЛС и/ или остали локални ресурси	Остали извори		
4.1. Одлука Скупштине општине о додели локације за изградњу стамб. зграде	1 месец	Донета Одлука	Површина и положај додељене локације			Скупштина општине	
4.2. Потписивање Меморандума о разумевању	10 дана	Потписан Меморандум	Садржај Меморандума			Председник општине, донатор	
4.3. Потписивање Уговора заинтересованих страна	7 дана	Потписан уговор	Број и структура заинтересованих старана - потписница			Председник општине, донатор, Комесаријат за избеглице и миграције Републике Србије	
4.4. прикупљање грађевинске документације и доношење акта о изградњи	30 дана	Прикупљена грађевинска документација и донесен акт о изградњи	Садржај документације и акта о изградњи			Дирекција за урбанизам и изградњу	



4.5. Раписивање јавне набавке за избор извођача радова избор	1-3 месеца	Расписан и спроведен тендер	Број пријављених натендер, Број пријављених који испињавају услове тендера			Комисија	
4.6. Изградња објекта	6-9 месеци	Изграђен објекат	Број и структура станбених јединица			Извођач радова	
4.7.Формирање комисије за избор корисника	15 дана	Формирана комисија	Број и структура чланова Комисије			Општинско Веће	
4.8. Усвајање правлника и огласа	7 дана	Утврђени услови и критеријуми	Број и врста критеријума			Комисија	
4.9 Расписивање и спровођење конкурса	1 месец	Расписан и спроведен конкурс. Одабрани корисници.	Број и структура пријављених кандидата. Број и структура одабраних корисника.			Комисија	
4.10 Избор корисника и формирање прелиминарне листе	15 дана						
4.11. Израда и објављивање коначне листе корисника	8 дана						
4.12.Потписивање уговора о становању и усљење	15 дана	Потписани уговори, подељени станови, уселјени корисници	Број потписаних уговора, подељених станова и уселјених корисника			Председник општине, КИРС	
4.13. Мониторинг (праћење) и евалуација (оцењивање)	Континуирано Праћење. Извештавање годину дана након уселјења	Прикупљени подаци о процесу реализације о оцењена успешност реализације	Број и врста прикупљених података, Остварени ниво постигнућа			Локални савет за миграције	



Специфични циљ 5: У периоду од 2013. до краја 2016. године, у складу са мерама популационе политике Општине, трајно решити стамбено питање за најмање **12** породица избеглих и интерно расељених лица кроз програм откупа кућа са окућницом.

Активности	планирано време реализације активности	Очекивани резултат	Индикатор(и)	Потребни ресурси		Носилац активности	Партнери у реализацији
				Будет ЛС и/или остали локални ресурси	Остали извори		
5.1. Обезбеђивање финансијских средстава за откуп домаћинства		Обезбеђена потребна финансијска средства	Износ обезбеђених финансијских средстава	Људски ресурси		Локална самоуправа	КИРС
5.2. Формирање комисије за избор корисника	15 дана	Формирана комисија	Решење о формирању комисије.			Општинско Веће	
5.3. Доношење правилника и огласа за избор корисника	7 дана	Усвојен текст правилника и огласа.	Записник			Комисија за избор корисника	
5.4. Објављивање огласа за откуп домаћинства	2 месеца	Објављен оглас, прикупљене пријаве	Број пријављених потенцијалних корисника	Људски ресурси, простор и опрема за рад		Општинска комисија и Општински Веће	КИРС
5.5. Избор потенцијалних корисника и обилазак кућа за откуп	3 недеље	Утврђена листа потенцијалних корисника	Записници и конкурсна комисија			Комисија за избор корисника	
5.6. Израда и објављивање прелиминарне листе	15 дана	Утврђена и објављена прелиминарна листа	Записници, извештаји	Људски ресурси		Општинска комисија, Општинско Веће	КИРС



5.7. Избор корисника и објављивање коначне листе		Утврђена листа од најмање 15 корисничких породица за које ће бити откупљена домаћинства, склопљени уговори с корисницима	Број склопљених уговора			Комисија за избор корисника	
5.8. Потписивање споразума између донатора и власника	10 дана	Потписани споразуми	Број потписаних споразума			Донатор, власник, корисник	Локална самоуправа
5.9. Потписивање купопродајног уговора	7 дана	Потписани купопродајни уговори	Број потписаних уговора			Власник, корисник	Локална самоуправа, КИРС
5.10. Усељавање откупљених домаћинстава		Усељено најмање 12 домаћинстава	Број усељених домаћинстава	Људски ресурси, транспортна средства		Локална самоуправа	КИРС Медији
5.11. Медијска презентација целокупне реализације програма		Објављене информације о програму на локалним ТВ каналима и штампаним медијима	Број и врста ТВ прилога о програму, број чланака у новинама	Простор и време у локалним медијима		Локална самоуправа	КИРС, локални медији
5.12. Праћење реализације и оцена успешности програма	6-12 месеци	Прикупљање и анализирање информација о реализацији програма, писање извештаја, оцењена успешност	Број и врста анализираних информација, број и врста извештаја и препорука	Особе задужене за праћење и оцењивање овог дела ЛАП-а		Локална самоуправа	КИРС



Специфични циљ 6: У периоду од 2013. до краја 2016. године економски оснажити и осамосталити најмање 80 избеглица и интерно расељених лица кроз програме samozapošljavanja, односно путем доделе средстава за доходовне активности.

Активности	планирано време реализације активности	Резултат	Индикатори	Потребни ресурси		Носилац активности	Партнери у реализацији
				Буџет ЛС и /или остали локални ресурси	Остали извори		
6.1. Потписивање меморандума (донатори, КИРС, локална самоуправа)	1 месец	Потписан меморандум	Услови и садржај меморандума			Донатор, КИРС, локална самоуправа	
6.2. Обезбеђење средстава кроз уговор о додели средстава за економско оснаживање једница локалне самоуправе	1 месец	Обезбеђена средства	Износ средстава			Донатор, локална самоуправа	
6.3. Формирање комисије на нивоу локалне самоуправе	15 дана	Формирана комисија	Решење о формирању комисије.			Општинско Веће	
6.4. Усвајање правилника и огласа	7 дана	Усвојен текст правилника и огласа.	Садржај и услови правилника			Комисија за избор корисника	
6.5. Расписивање јавног позива	1-2 недеље	Јавни позив расписан	Садржај и услови јавног позива			Комисија за избор корисника	
6.6. Избор корисника и евентуално организовање обуке	15-30 дана	Корисници одабрани	Садржај листе и структура корисника			Комисија за избор корисника	
6.7. Јавна набавка опреме, машина и друге робе која је предмет пакета доходовних активности	1-3 месеца	Јавна набавка спроведена	Документација порпуна				
6.8. Избор најповољнијег добављача	7 дана	Најповољнији добављач одабран	Садржај понуда				



6.9. Потписивање уговора са корисником програма	7 дана	Уговори потписани	Услови и садржај уговора				
6.10. Потписивање уговора са добављачем	7 дана	Уговори потписани	Услови и садржај уговора				
6.11. Испорука грантова		Грантови испоручени	Садржај и квалитет грантова				
6.12. Праћење реализације и оцена успешности програма	24 месеца	Прикупљање и анализирање информација о реализацији програма, оцењена успешност	Број и врста анализираних информација, број и врста извештаја и препорука			Локална самоуправа	КИРС



Поглавље 7. Ресурси/буџет

Процењено је да ће за реализацију Локалног акционог плана 2013-2016. год. бити укупно потребно око **438.120.000.-** динара. У 2013. год. ће почети обухватна и интензивна примена Локалног плана, тако да су потребна средства у износу од **100.000.000.-** динара (учешће Општинског буџета је **10.000.000.-** динара), а у 2014. у износу од **127.000.000.-** динара (учешће Општинског буџета је **12.700.000.-** динара). Детаљан годишњи буџет за сваку следећу годину примене Локалног плана биће урађен на основу разрађених годишњих планова за те године.

У горе наведена средства улазе и средства која је Општина уложила у опремање градског грађевинског земљишта, кроз откуп опремљеног грађевинског земљишта по изузетно ниским-смањеним ценама.

Средства за реализацију овог Локалног плана обезбеђиваће се из различитих извора: делом из буџета локалне самоуправе, делом из донаторских буџета, односно помоћу пројеката који ће се развити на основу овог Локалног плана, као и из других доступних извора.

Поглавље 8. Аранжмани за примену

Аранжмани за примену ЛАП у Општини Темерин обухватају **локалне структуре и различите мере и процедуре** које ће осигурати његово успешно спровођење. У оквиру локалних структура, разликују се:

- 1) **Структуре за управљање процесом примене ЛАП и**
- 2) **Структуре које су оперативне и примењују ЛАП**

*Структуру за управљање процесом примене ЛАП, након његовог усвајања, представљаће Локални савет за миграције, састављен од чланова Радне групе која је учествовала у изради плана и евентуално додатних чланова из реда кључних актера у локалној заједници, укључујући и кориснике овог Локалног плана. Локални савет за миграције ће, као део свог будућег рада, направити *План управљања применом Локалног плана.**

Овај Савет, као управљачка структура има следеће задатке:

- У потпуности одговара за вођење целокупног процеса примене Локалног плана;
- Именује локалне тимове за управљање пројектима који настану као резултат операционализације Локалног плана;
- Обезбеђује приступ и прикупљање свих података и информација у електронској форми од сваког актера-учесника у процесу унапређења положаја избеглих и ИРЛ у локалној заједници;
- Одржава контакте са свим учесницима у реализацији Локалног плана;
- Управља процесом праћења (мониторинга) и оцењивања успешности (евалуације) Локалног плана;
- Одржава контакте са јавношћу и доносиоцима одлука у локалној самоуправи.



Оперативну структуру за примену овог Локалног акционог плана чиниће институције, организације и тимови формирану у циљу непосредне реализације плана и пројеката развијених на основу Локалног плана. У складу са Локалним акционим планом, биће реализована подела улога и одговорности међу различитим актерима у локалној заједници-партнерима у реализацији. Сваки актер ће у складу са принципом јавности и транспарентности рада водити одговарајућу евиденцију и документацију и припремати периодичне извештаје о раду. Извештаји ће бити полазна основа за праћење и оцењивање успешности рада.

Оперативна структура за примену Локалног плана има следеће задатке и одговорности:

- Реализација Локалног акционог плана;
- Непосредна комуникација са корисницима/цама услуга које се обезбеђују Локалним планом;
- Редовно достављање извештаја координатору/ки Локалног савета за миграције о свим активностима на спровођењу Локалног плана;
- Учешће у евентуалним обукама за унапређење стручности и компетенција за спровођење задатака Локалног плана;
- Унапређење процеса примене Локалног плана у складу са сугестијама и препорукама управљачке структуре.

Управљачка и оперативна структура ће развити план и механизме међусобне комуникације, пратиће успешност размене информација и ефикасност комуникације у односу на очекиване резултате примене Локалног плана. План комуникације управљачке и оперативне структуре уредиће време и начине размене информација и предузимања одговарајућих акција.

Детаљне годишње планове за наредни период, након 2013. год. припремаће Локални савет уз активне консултације са оперативним структурама. По потреби, Локални савет ће формирати и одговарајуће радне тимове. Годишње планове ће усвајати Општинско Веће Темерин.

Механизми праћења, оцењивања успешности примене Локалног плана и доношења евентуалних корективних мера биће дефинисани Планом праћења и оцењивања успешности (планом мониторинга и евалуација).



Поглавље 9. Праћење и оцена успешности

- **Циљ праћења и оцене успешности (мониторинга и евалуације)** ЛАП је да се систематично прикупљају подаци, прати и надгледа процес примене и процењује успех ЛАП ради предлагање евентуалних измена у активностима на основу налаза и оцена.
- **Временски оквир:** Мониторинг (као систематски процес прикупљања података) спроводи се континуирано и дугорочно за период 2013-2016. Евалуација (као анализа података и доношење оцене о успешности) вршиће се периодично - једном годишње и подносиће извештај Скупштини општине Темерин. Финална евалуација обавиће се на крају 2016 године.
- **Предмет мониторинга и евалуације:** Мониторинг и евалуација укључују целовито сагледавање испуњења активности - задатака и специфичних циљева.
- **Кључни индикатори утицаја** за праћење и оцењивање успешности примене Локалног плана ће бити следећи:
 - Број нових услуга - локалних мера / програма за избегла и ИРЛ/;
 - Обухват избеглих и ИРЛ новим услугама и мерама;
 - Структура корисника/ца услуга и мера / програма;
 - Ниво укључености различитих актера у пружање услуга избеглим и ИРЛ у локалној заједници;
 - Обим финансијских средстава издвојених за услуге избеглим и ИРЛ;
 - Структура финансијских средстава издвојених за услуге избеглим и ИРЛ (буџет локалне самоуправе, донаторска средства, други извори...).

Процесни индикатори су дефинисани у склопу табеле Локалног акционог плана.

- **Методе и технике мониторинга и евалуације:** За успешно обављање мониторинга и евалуације користиће се стандардни сет алата међу којима су: евидентирање корисника, интервјуи са корисницима (упитници, разговори, анкете), анкете, извештавање и др.

Локални савет за миграције ће бити одговоран за праћење и оцењивање успешности рада на примени Локалног плана акције - вршиће мониторинг (М) и евалуацију (Е). Локални савет ће својим Планом рада дефинисати начин организовања мониторинга и евалуације Локалног плана.

